



## **BİRİM İÇ DEĞERLENDİRME RAPORU**

### **YAPI İŞLERİ VE TEKNİK DAİRE BAŞKANLIĞI**

#### **1.34 - YIT**

**2025**

## A. LİDERLİK, YÖNETİŞİM ve KALİTE

### A.1. Liderlik ve Kalite

#### A.1.1. Yönetişim modeli ve idari yapı

##### 1. Birimin yönetim modeli ve idari yapısı

Başkanlığımız, üniversitenin fiziksel gelişim stratejilerine yön veren, hesap verebilir ve şeffaf bir yönetim modelini benimsemiştir. Bu kapsamda idari yapımız şu esaslar üzerine kuruludur:

- Birimimizdeki yönetim modeli ve idari yapı 2025 Aralık ayında revize edilmiştir. Karar verme mekanizmaları; kontrol ve denge unsurlarını gözeten, bağımsız hareket kabiliyetine sahip ve paydaş temsiline önem veren bir yapıda kurgulanmıştır. Öngörülen yönetim modeli ile uygulama sonuçları düzenli olarak karşılaştırılmakta, modelin sürekliliği ve kurum kültürüne adaptasyonu titizlikle takip edilmektedir. (URL-A.1.1.1)
- Birimizin organizasyon şeması, hiyerarşik bağlılıklar ve raporlama hatları; güncel görev tanımları ve iş akış süreçleriyle tam uyumlu şekilde yapılandırılmıştır. Teşkilat şemamız, işleyişin tüm paydaşlar tarafından bilinirliğini sağlamak amacıyla Başkanlığımız web sayfasında güncel olarak yayımlanmaktadır. (URL-A.1.1.2)
- Misyonumuzla uyumlu, stratejik hedeflerimize hizmet eden organizasyonel yapılanmamız dahilinde; tüm görev tanımları (URL-A.1.1.3) ve iş akış şemaları (URL-A.1.1.4) 2022 yılında tanımlanarak ilan edilmiştir. Değişen ihtiyaçlar ve süreç iyileştirme çalışmaları kapsamında, söz konusu iş akış şemaları güncellenerek paydaşların erişimine sunulmuştur.
- Başkanlığımız; üniversite bina ve tesislerinin projelendirilmesi, ihale dosyalarının hazırlanması, yapı ihalelerinin yürütülmesi, yerleşke peyzaj planlaması ve mevcut yapıların bakım-onarım süreçlerini yönetmektedir. Toplam kullanım alanlarımızın nitelik ve niceliğini artırma hedefi doğrultusunda, tüm inşaat süreçleri uzman idari ve teknik personelimizce kontrol edilmekte ve teslim alınmaktadır. (URL-A.1.1.5)

Bu alt ölçüte ait YÖKAK dereceli değerlendirme anahtarına göre biriminizin olgunluk düzeyi (lütfen ilgili kutucuğa X işareti koyunuz):

A.1.1	1	Birimin misyonu ile uyumlu ve stratejik hedeflerini gerçekleştirmeyi sağlayacak bir yönetim modeli ve organizasyonel yapılanması bulunmamaktadır.	
	2	Birimin misyon ve stratejik hedeflerine ulaşmasını güvence altına alan ve süreçleriyle uyumlu yönetim modeli ve idari yapılanması belirlenmiştir.	
	3	Birimin yönetim modeli ve organizasyonel yapılanması birim ve alanların genelini kapsayacak şekilde faaliyet göstermektedir.	
	4	Birimin yönetim ve organizasyonel yapılanmasına ilişkin uygulamaları izlenmekte ve iyileştirilmektedir.	X
	5	İçselleştirilmiş, sistematik, sürdürülebilir ve örnek gösterilebilir uygulamalar bulunmaktadır.	

##### **Kanıt ve URL Listesi**

1. URL-A.1.1.1 - Kalite Ek A1.1 tablosunu görüntülemek için [tıklayınız.](#)
2. URL-A.1.1.2 - Organizasyon Şemasını görüntülemek için [tıklayınız.](#)
3. URL-A.1.1.3 - Görev Tanımlarını görüntülemek için [tıklayınız.](#)
4. URL-A.1.1.4 - İş Akış Süreçlerini görüntülemek için [tıklayınız.](#)
5. URL-A.1.1.5 - İdari ve Teknik Personel Listesini görüntülemek için [tıklayınız.](#)

#### A.1.2. Liderlik

##### 1. Liderlik ve kalite güvencesi

Başkanlığımız yönetimi (Daire Başkanı ve Şube Müdürleri), yükseköğretim ekosistemindeki dinamik değişimleri ve teknik süreçlerin karmaşıklığını yönetebilecek bir kalite güvencesi sistemi oluşturma konusunda yüksek motivasyona sahiptir. Kalite süreçlerinin, birimin rutin işleyişine entegre edilmesi amacıyla düzenli koordinasyon

toplantıları gerçekleştirilmektedir. Bu toplantılar, kurumsal hafızanın korunması amacıyla standart formlarla kayıt altına alınarak arşivlenmektedir. **(Kanıt A.1.2.1)**

Birim genelinde kalite bilincinin yaygınlaştırılması ve kültürün içselleştirilmesi adına etkin liderlik uygulamaları yürütülmektedir. Bu kapsamda:

- Liderler; birimin değerleri ve hedefleri doğrultusunda yetki paylaşımı, zaman yönetimi ve personel motivasyonu süreçlerini dengeli bir biçimde yönetmektedir.
- İdari birimler ile teknik personel ve yönetim arasında şeffaf ve etkin bir iletişim ağı tesis edilmiştir.
- Başkanlığımızın kalite politikası, Üniversitemiz genel kalite politikasıyla tam uyumlu olup; bu politikalar resmi yazışmalar ve web sayfası duyuruları aracılığıyla tüm paydaşlara ilan edilmektedir. **(URL-A.1.2.1)**  
**(URL-A.1.2.2)**

## 2. Liderlik süreçlerinin ve kalite kültürünün içselleştirilme düzeyinin ölçülmesi

Başkanlığımızda yöneticiler, ilgili mevzuat ve liyakat ilkeleri çerçevesinde atanmaktadır. Kurumsal kültürümüzün merkezinde kalite süreçlerini sahiplenen bir liderlik anlayışı yer almaktadır.

Bu alt ölçüte ait YÖKAK dereceli değerlendirme anahtarına göre biriminizin olgunluk düzeyi (lütfen ilgili kutucuğa X işareti koyunuz):

A.1.2	1	Birimde kalite güvencesi sisteminin yönetilmesi ve kalite kültürünün içselleştirilmesini destekleyen etkin bir liderlik yaklaşımı bulunmamaktadır.	
	2	Birimde liderlerin kalite güvencesi sisteminin yönetimi ve kültürünün içselleştirilmesi konusunda sahipliği ve motivasyonu bulunmaktadır.	
	3	Birimde kalite güvencesi sistemi ve kültürünün gelişimini destekleyen etkin liderlik uygulamaları bulunmaktadır.	
	4	Liderlik uygulamaları ve bu uygulamaların kalite güvencesi sistemi ve kültürünün gelişimine katkısı izlenmekte ve bağlı iyileştirmeler gerçekleştirilmektedir.	X
	5	İçselleştirilmiş, sistematik, sürdürülebilir ve örnek gösterilebilir uygulamalar bulunmaktadır.	

### **Kanıt ve URL Listesi**

1. Kanıt A.1.2.1 - Birimce Yapılan Toplantı Tutanağı Örneği Formunu görüntülemek için [tıklayınız.](#)
2. URL-A.1.2.1 - Yapı İşleri ve Teknik Daire Başkanlığı Web Sayfası Duyuruları görüntülemek için [tıklayınız.](#)
3. URL-A.1.2.2 - Yapı İşleri ve Teknik Daire Başkanlığı Web Sayfası Bizden Haberleri görüntülemek için [tıklayınız.](#)

## A.1.3. Kurumsal dönüşüm kapasitesi

### 1. Birimin değişim yönetimi yaklaşımı

Başkanlığımız; yükseköğretim ekosistemindeki dönüşümleri, küresel teknik eğilimleri, ulusal kalkınma hedeflerini ve paydaş beklentilerini yakından takip etmektedir. Kurumun geleceğe hazır olması adına, fiziki ve teknik altyapı süreçlerinde proaktif bir değişim yönetimi anlayışı benimsenmiştir.

Birimimiz, kurumsal dönüşümü tek bir kalıba sığdırmak yerine; belirlenen amaç, misyon ve stratejik hedefler doğrultusunda esnek ve kapsayıcı yönetim modellerini kullanmaktadır. Bu kapsamda; değişim yönetimi, benchmarking (kıyaslama) ve yenilik yönetimi gibi modern yaklaşımlar harmanlanarak kurumsal özgünlüğün güçlendirilmesi hedeflenmektedir **(URL-A.1.3.1)**.

Teknik süreçlerdeki dijitalleşme (BIM, akıllı bina sistemleri vb.) ve sürdürülebilirlik (Yeşil Kampüs) hedefleri, birimizin değişim yönetimi yaklaşımının somut çıktıları olarak yönetilmektedir.

Mevcut yönetim dinamikleri, dış paydaşlardan gelen geri bildirimler ve teknolojik gelişmeler ışığında periyodik olarak gözden geçirilmekte; kurumsal yapının bu değişimlere uyumu en üst düzeyde tutulmaktadır.

Bu alt ölçüte ait YÖKAK dereceli değerlendirme anahtarına göre biriminizin olgunluk düzeyi (lütfen ilgili kutucuğa X işareti koyunuz):

A.1.3	1	Birimde değişim yönetimi bulunmamaktadır.	
	2	Birimde değişim ihtiyacı belirlenmiştir.	
	3	Birimde değişim yönetimi yaklaşımı birimin geneline yayılmış ve bütüncül olarak yürütülmektedir.	
	4	Amaç, misyon ve hedefler doğrultusunda gerçekleştirilen değişim yönetimi uygulamaları izlenmekte ve önlemler alınmaktadır.	X
	5	İçselleştirilmiş, sistematik, sürdürülebilir ve örnek gösterilebilir uygulamalar bulunmaktadır.	

### **Kanıt ve URL Listesi**

1. URL-A.1.3.1 - Yapı İşleri ve Teknik Daire Başkanlığı Misyon, Vizyon ve Politikalarını görüntülemek için [tıklayınız.](#)

## **A.1.4. İç kalite güvencesi mekanizmaları**

### **1. Birimin kalite güvence sistemi**

Başkanlığımız, Konya Teknik Üniversitesi Kalite Güvencesi Yönergesi (**URL-A.1.4.1**) hükümleri doğrultusunda yapılandırılmış bir iç kalite güvencesi sistemine sahiptir. Bu sistemin yönetimi ve sürekliliği için "Birim Kalite Komisyonu" teşkil edilmiştir.

İç kalite güvencesi süreçlerimiz, birim genelinde şeffaf ve bütüncül bir yaklaşımla yürütülmektedir. Bu süreçlerin işleyişi şu mekanizmalarla desteklenmektedir:

- **İzleme ve Değerlendirme:** Birim içi kalite toplantıları düzenli olarak gerçekleştirilmekte ve alınan kararlar toplantı tutanakları ile kayıt altına alınmaktadır. (**Kanıt A.1.4.1**)
- **Süreç Yönetimi:** Mevcut sistemin çıktıları; tanımlanmış görev tanımları (**URL-A.1.4.2**) ve iş akış şemaları (**URL-A.1.4.3**) aracılığıyla sürekli irdelenmekte, aksayan yönler için iyileştirme çalışmaları yapılmaktadır.

Başkanlığımız, üniversitemizin stratejik amaçları doğrultusunda aşağıdaki temel politikaları benimsemiştir:

- Bilimsel araştırma-geliştirme faaliyetlerini destekleyen modern fiziksel altyapıyı oluşturmak.
- Paydaşların her türlü teknik bilgi ve destek gereksinimini eksiksiz karşılamak.
- Üniversitemiz fiziksel alanlarını; güvenli, erişilebilir ve sürdürülebilir kılmak adına gerekli kaynak yönetimini sağlamak.
- Nitelikli personel, teknolojik altyapı ve kaliteli hizmet sunumuyla alanında saygın ve otorite bir birim olmak.

### **2. Takvimsiz süreçler**

Planlı faaliyetlerin yanı sıra, teknik hizmetlerin doğası gereği takvime bağlanamayan; gün içi acil müdahale, arıza giderme ve plansız bakım-onarım faaliyetleri de kalite standartlarımız çerçevesinde "hızlı yanıt ve çözüm" prensibiyle yürütülmektedir.

Takvimsiz süreçler" (arıza-bakım-onarım) için kullandığımız İş Talep Formu (**URL-A.1.4.4**) ve Tespit Değerlendirme ve Sonuç Formu (**URL-A.1.4.5**) kullanılarak hizmetin ölçülebilirliği sağlanmaktadır. Değişen ihtiyaçlar ve süreç iyileştirme çalışmaları kapsamında, söz konusu formlar 2025 Aralık ayında tarihinde güncellenerek web sayfamızda paydaşlarımızın erişimine sunulmuştur.

### 3. Kalite rehberi

Başkanlığımız, kalite süreçlerinde üniversitemiz tarafından yayımlanan "KTÜN Birim Kalite ve İç Değerlendirme Rehberi" ni ana kılavuz olarak kabul etmektedir (**Kanıt A.1.4.2**). Mevcut kurumsal rehberin kapsamlı ve yeterli olması nedeniyle, birim özelinde ayrıca bir rehber hazırlama ihtiyacı duyulmamış; tüm çalışmalar merkezi rehberle tam uyumlu şekilde sürdürülmektedir.

Bu alt ölçüte ait YÖKAK dereceli değerlendirme anahtarına göre biriminizin olgunluk düzeyi (lütfen ilgili kutucuğa X işareti koyunuz):

A.1.4	1	Birimin tanımlanmış bir iç kalite güvencesi sistemi bulunmamaktadır.	
	2	Birimin iç kalite güvencesi süreç ve mekanizmaları tanımlanmıştır.	
	3	İç kalite güvencesi sistemi birimin geneline yayılmış, şeffaf ve bütüncül olarak yürütülmektedir.	
	4	İç kalite güvencesi sistemi mekanizmaları izlenmekte ve ilgili paydaşlarla birlikte iyileştirilmektedir.	X
	5	İçselleştirilmiş, sistematik, sürdürülebilir ve örnek gösterilebilir uygulamalar bulunmaktadır.	

#### **Kanıt ve URL Listesi**

1. URL-A.1.4.1 - Konya Teknik Üniversitesi Kalite Yönergesini görüntülemek için [tıklayınız](#).
2. Kanıt A.1.4.1 - Birim İçi Kalite Toplantıları Toplantı Tutanağı Örneğini görüntülemek için [tıklayınız](#).
3. URL-A.1.4.2 - Yapı İşleri ve Teknik Daire Başkanlığı Görev Tanımlarını görüntülemek için [tıklayınız](#).
4. URL-A.1.4.3 - Yapı İşleri ve Teknik Daire Başkanlığı İş Akış Şemalarını görüntülemek için [tıklayınız](#).
5. URL-A.1.4.4 - İş Talep Formunu görüntülemek için [tıklayınız](#).
6. URL-A.1.4.5 – Tespit, Değerlendirme ve Sonuç Formunu görüntülemek için [tıklayınız](#).
7. Kanıt A.1.4.2- KTÜN Birim Kalite ve İç Değerlendirme Rehberini görüntülemek için [tıklayınız](#).

### A.1.5. Kamuoyunu bilgilendirme ve hesap verebilirlik

#### 1. Hesap verebilirlik ve verilerin güncelliği

Başkanlığımız; tüm iş ve işlemlerini şeffaflık, verimlilik, gizlilik ve hesap verebilirlik ilkeleri doğrultusunda yürütmektedir. Kamu kaynaklarının etkin, ekonomik ve verimli kullanımını sağlamak amacıyla süreçlerimiz **5018 sayılı Kamu Mali Yönetimi ve Kontrol Kanunu** usul ve esaslarına göre yönetilmekte olup, 17 Mayıs 2024 tarihli ve 32549 sayılı Resmî Gazete'de yayımlanan Tasarruf Tedbirleri ile İlgili 2024/7 Sayılı Cumhurbaşkanlığı Genelgesinde yer verilen azami tasarruf prensiplerine riayet edilerek çalışmalarına devam etmekte ve Sayıştay denetimine tabi tutulmaktadır.

Yönetimin etkinliği ve hesap verebilirliği şu mekanizmalarla güvence altına alınmaktadır:

- **Performans İzleme:** Stratejik planda yer alan faaliyetlerin gerçekleşme düzeyleri ve performans göstergeleri düzenli olarak izlenmektedir.
- **Raporlama:** Mali tablolara ve birim faaliyetlerine ilişkin veriler, yıllık Birim Faaliyet Raporları aracılığıyla kayıt altına alınmakta ve kamuoyunun erişimine sunulmaktadır (**URL-A.1.5.1**).

Başkanlığımız, yürüttüğü faaliyetleri ve kurumsal yapısını güncel tutulan resmi web sayfası aracılığıyla tüm paydaşlara duyurmaktadır. Web sayfamızda yer alan temel kurumsal bilgiler şunlardır:

- **Kurumsal Kimlik:** Milyon, vizyon (**URL-A.1.5.2**) ve organizasyon yapısı (**URL-A.1.5.3**).
- **Mevzuat ve Standartlar:** Güncel yönetmelikler, yönergeler ve teknik mevzuata ilişkin belgeler (**URL-A.1.5.4**).
- **Güncel Faaliyetler:** "Yapılan İşler", "Bizden Haberler" ve "Duyurular" sekmesi altında toplantılar, teknik projeler ve etkinlik duyuruları düzenli olarak paylaşılmaktadır (**URL-A.1.5.5, URL-A.1.5.6, URL-A.1.5.7**).

Birimimiz; iş akış şemalarının, stratejik planların, iç değerlendirme raporlarının ve faaliyet raporlarının web sitemizde her an güncel ve erişilebilir olması yönündeki dijitalleşme çalışmalarını sürekli olarak devam ettirmektedir.

### Geri bildirim

Kamuoyunu bilgilendirme faaliyetlerimizin etkinliği ile hesap verebilirlik düzeyimize ilişkin iç ve dış paydaşlarımızın görüşleri, periyodik olarak düzenlenen memnuniyet anketleri aracılığıyla ölçülmektedir. Elde edilen geri bildirimler, süreçlerimizin iyileştirilmesinde temel veri kaynağı olarak kullanılmaktadır. (URL-A.1.5.8)

Bu alt ölçüte ait YÖKAK dereceli değerlendirme anahtarına göre biriminizin olgunluk düzeyi (lütfen ilgili kutucuğa X işareti koyunuz):

A.1.5	1	Birimde kamuoyunu bilgilendirmek ve hesap verebilirliği gerçekleştirmek üzere mekanizmalar bulunmamaktadır.	
	2	Birimde şeffaflık ve hesap verebilirlik ilkeleri doğrultusunda kamuoyunu bilgilendirmek üzere tanımlı süreçler bulunmaktadır.	
	3	Birim tanımlı süreçleri doğrultusunda kamuoyunu bilgilendirme ve hesap verebilirlik mekanizmalarını işletmektedir.	
	4	Birimin kamuoyunu bilgilendirme ve hesap verebilirlik mekanizmaları izlenmekte ve paydaş görüşleri doğrultusunda iyileştirilmektedir.	X
	5	İçselleştirilmiş, sistematik, sürdürülebilir ve örnek gösterilebilir uygulamalar bulunmaktadır.	

### Kanıt Listesi

1. URL-A.1.5.1 - Yapı İşleri ve Teknik Daire Başkanlığı 2025 Yılı Birim Faaliyet Raporunu görüntülemek için [tıklayınız.](#)
2. URL-A.1.5.2 - Yapı İşleri ve Teknik Daire Başkanlığı Misyon ve Vizyonunu görüntülemek için [tıklayınız.](#)
3. URL-A.1.5.3 - Yapı İşleri ve Teknik Daire Başkanlığı organizasyon şemasını görüntülemek için [tıklayınız.](#)
4. URL-A.1.5.4 - Yapı İşleri ve Teknik Daire Başkanlığı Mevzuatlar ve Yönetmelikler görüntülemek için [tıklayınız.](#)
5. URL-A.1.5.5 - Yapı İşleri ve Teknik Daire Başkanlığı Yapılan İşleri görüntülemek için [tıklayınız.](#)
6. URL-A.1.5.6 - Yapı İşleri ve Teknik Daire Başkanlığı Bizden Haberleri görüntülemek için [tıklayınız.](#)
7. URL-A.1.5.7 - Yapı İşleri ve Teknik Daire Başkanlığı Duyuruları görüntülemek için [tıklayınız.](#)
- URL-A.1.5.8 - Yapı İşleri ve Teknik Daire Başkanlığı İç ve Dış Paydaş Anket Sonuçlarını görüntülemek için [tıklayınız.](#)

## A.2. Misyon ve Stratejik Amaçlar

### A.2.1. Misyon, vizyon ve politikalar

#### ▪ Birimin kurumsal tarihçesi

Konya Teknik Üniversitesi, 18.05.2018 tarih ve 30425 sayılı Resmî Gazete' de yayımlanan 7141 sayılı Kanun ile 2809 sayılı Kanun'a eklenen Ek Madde-179 uyarınca kurulmuştur. Üniversitemizin kuruluşuyla eş zamanlı olarak hizmete başlayan Yapı İşleri ve Teknik Daire Başkanlığı, hâlihazırda Gelişim Yerleşkesi Rektörlük Hizmet Binası bünyesinde faaliyetlerini sürdürmektedir.

Başkanlığımızın yetki, görev ve sorumlulukları; 124 sayılı Yükseköğretim Üst Kuruluşları ile Yükseköğretim Kurumlarının İdari Teşkilatı Hakkında Kanun Hükmünde Kararname'nin 28. maddesi ile tanımlanmıştır. Bu yasal çerçevede kapsamında temel görev alanlarımız şunlardır:

- **Proje ve Yatırım Yönetimi:** Üniversitemiz bina ve tesislerinin projelerini hazırlamak, ihale dosyalarını oluşturmak, yapı ve onarım ihalelerini yürütmek; inşaat süreçlerini teknik kontrolörlük hizmetleri ile yöneterek işlerin teslim alınmasını sağlamak.
- **Teknik İşletme ve Bakım-Onarım:** Kalorifer, kazan dairesi, soğuk oda, jeneratör ve havalandırma gibi mekanik sistemlerin işletilmesi; telefon santrali, asansör bakımı ve benzeri teknik hizmetlerin sürekliliğini sağlamak.

Başkanlığımız, Üniversitemizin fiziksel gelişimini ve teknik sürdürülebilirliğini sağlamak amacıyla şu alt faaliyetleri yürütmektedir:

- **Stratejik Planlama ve Bütçe:** Rektörlük makamı tarafından belirlenen hedefler doğrultusunda, Üniversitemizin yıllık yatırım programlarını ve bu programlara esas teşkil eden bütçe taslaklarını hazırlamak.
- **Altyapı ve Kesintisiz Hizmet:** Kampüs genelinde su, kanalizasyon, elektrik, ısıtma ve haberleşme sistemlerinin kesintisiz çalışmasını sağlamak; küçük ölçekli acil bakım-onarım müdahalelerini hizmette aksamaya yer vermeyecek şekilde zamanında gerçekleştirmek.
- **Çevre ve Peyzaj Yönetimi:** Yerleşke genelinde ağaçlandırma faaliyetlerini yürütmek, yeşil alan tesis etmek ve çevre düzenleme çalışmalarını sürdürülebilirlik ilkeleri çerçevesinde yönetmek.
- **Sürekli İyileştirme:** Mevcut binaların ekonomik ömrünü korumak amacıyla, belirli bir plan ve program dâhilinde periyodik bakım ve onarım faaliyetlerini koordine etmek.
- **Birime ilişkin bilgiler**

Başkanlığımız, Gelişim Yerleşkesi Rektörlük Hizmet Binası içerisinde toplam 1165.2 m<sup>2</sup>lik kapalı alanda faaliyetlerini yürütmektedir. Hizmet alanlarımızın fonksiyonel dağılımı, teknik ve idari süreçlerin verimliliğini destekleyecek şekilde şu şekilde planlanmıştır:

Mahal Adı (Numarası)	Sayısı (Adet)	Alanı (m <sup>2</sup> )	Kullanan Sayısı
Başkanlık Odası (179)	1	38	1
Merkez Çalışma Ofisi (163)	1	149	11
Proje Saklama/Görüşme Odası (167)	1	26	-
Proje Ofisi (156)	1	74,50	6
Çalışma Ofisi (Kantin Yanı) (Z56)	1	68	-
Teknisyen Ofisi (Z27)	1	75,2	7
Teknik Atölye (Z12)	1	93	4
Depo Alanları (B19-B19-A-B-C-D-E-F-G-H)	10	627,5	-

Söz konusu fiziki mekanların teknik donanımı, birimimizin proje üretme ve teknik servis kapasitesine uygun olarak optimize edilmiştir (**URL-A.1.5.1**).

Başkanlığımızın personel yapısı, uzmanlık alanlarına göre teknik ve idari kadrolardan oluşmaktadır. Mevcut personel dağılımımızdaki hareketlilik ve fiili durum aşağıda özetlenmiştir:

- Başkanlığımız kadrosunda toplam 34 personel tanımlıdır.
- Kadrosu birimizde bulunan ancak kurum içi ihtiyaçlar doğrultusunda diğer birimlerde görevlendirilen 11 personel bulunmaktadır.
- Birimizde fiili olarak hizmet veren personel sayısı 29'dur. Bu personelin 5'i kurum içi görevlendirme ile İdari ve Mali İşler Daire Başkanlığı kadrosundan ve 1'i Mühendislik ve Doğa Bilimleri Fakültesi kadrosundan birimize dahil edilmiştir.

#### ▪ **Mevzuat analizi**

Başkanlığımız, faaliyet alanına giren tüm iş ve işlemlerde ulusal mevzuata tam uyum ilkesini benimsemiştir. Birimimizin görev ve sorumluluklarını düzenleyen yasal yükümlülükler periyodik olarak gözden geçirilmekte ve güncel mevzuat listesi üzerinden süreç takibi yapılmaktadır (**URL-A.1.5.2**).

#### **Başkanlığımızın Temel Mevzuat Dayanakları:**

**1. İhale ve Satın Alma Mevzuatı:** Teknik yatırımların ve hizmet alımlarının şeffaf, rekabetçi ve kamu yararına uygun yürütülmesini sağlar:

- 4734 Sayılı Kamu İhale Kanunu ve İlgili Mevzuatı

- 4735 Sayılı Kamu İhale Sözleşmeleri Kanunu
- Kamu İhale Genel Tebliği
- Hizmet Alımı İhaleleri Uygulama Yönetmeliği
- Elektronik İhale Uygulama Yönetmeliği
- Kamu Ön Mali Kontrol Yönetmeliği

**2. Teknik ve Yapısal Standartlar Mevzuatı:** İnşaat, proje ve mühendislik faaliyetlerinin fen ve sanat kurallarına uygunluğunu sağlar:

- Deprem Bölgelerinde Yapılacak Binalar Hakkında Esaslar (Türkiye Bina Deprem Yönetmeliği)
- Yapım İşleri İhale Uygulama Yönetmeliği
- Yapım İşleri Genel Tebliği
- Yapım İşleri Muayene ve Kabul Yönetmeliği
- Asansör İşletme ve Bakım Yönetmeliği
- Binaların Yangından Korunması Hakkında Yönetmelik
- İmar Kanunu ve Uygulama Yönetmelikleri
- Kamu İdarelerine Ait Taşınmazların Tahsis Ve Devri Hakkında Yönetmelik
- Uzmanlık Alanlarında İş gruplarına göre farkı TSE/CE Uygulamaları
- Devlet Binaları İşletme, Bakım, Onarım Yönetmeliği

**3. İş Sağlığı ve Güvenliği (İSG) Mevzuatı:** Şantiye ve atölye ortamlarında çalışanların güvenliğini en üst düzeyde tutmayı hedefler:

- 6331 Sayılı İş Sağlığı ve Güvenliği Kanunu
- Yapı İşlerinde İş Sağlığı ve Güvenliği Yönetmeliği
- Yapı Sektörü İş Güvenliği El Kitabı (Referans Doküman)

**4. Yükseköğretim ve İdari Mevzuat:** Kurumsal işleyişin hiyerarşik ve idari sınırlarını belirler:

- 2547 Sayılı Yükseköğretim Kanunu
- 124 Sayılı KHK (İdari Teşkilat Yapısı)
- 5018 Sayılı Kamu Mali Yönetimi ve Kontrol Kanunu

#### ▪ Paydaşlar

Birim Kalite Komisyonumuzun kararıyla, Başkanlığımızın faaliyetlerinden doğrudan veya dolaylı etkilenen tüm iç ve dış paydaşlar sistematik olarak belirlenmiştir. Bu kapsamda hazırlanan "Birim Paydaş Listesi ve Katkı Sağlama Şekli Tablosu", paydaşlarımızın süreçlerimize hangi düzeyde katılım sağlayacağını şeffaf bir şekilde ortaya koymaktadır. Söz konusu liste, tüm paydaşlarımızın erişimine açık olacak şekilde web sayfamızda yayımlanmıştır (**URL-A.1.5.3**).

İç ve dış paydaşlarımızın yönetim mekanizmalarına, yönetim süreçlerine ve hizmet kalitesini artırmaya yönelik iyileştirme çalışmalarına katılımı için gerekli mekanizmalar tanımlanmıştır. Birimiz, paydaş katılımının sadece görüş alma düzeyinde kalmaması; kurumsal, etkin ve sürekli bir yapıya kavuşması için şu adımları izlemektedir:

- **Katılım Mekanizmaları:** Anketler, talep/öneri formları ve periyodik dış paydaş toplantıları aracılığıyla veri toplanmaktadır. (**URL-A.1.5.4**)
- **Etkinlik Analizi:** Paydaşlardan gelen geri bildirimlerin süreçlerimize ne ölçüde yansıdığı düzenli olarak irdelenmektedir.

İç kalite güvence sistemimizin bir parçası olarak, paydaş geri bildirimleri değerlendirilmekte ve bu değerlendirme sonuçlarına göre teknik/idari süreçlerde somut iyileştirmeler ve düzeltici önleyici faaliyetler gerçekleştirilmektedir,

## ▪ Birim iç analizi

**İnsan Kaynakları ve Yetkinlik Analizi:** Başkanlığımızda insan kaynağı, üniversitenin teknik ve idari ihtiyaçlarına göre optimize edilmiştir. Kadro ve fiili çalışma durumu arasındaki fark, kurum içi stratejik görevlendirmelerden kaynaklanmaktadır.

- **Genel Kadro Durumu:** 34 Personel
- **Fiili Görevi Başındaki Personel:** 29 Personel (23 birim personeli + 5 İdari ve Mali İşler Daire Başkanlığı kadrosundan görevlendirme + 1 Mühendislik ve Doğa Bilimleri Fakültesi kadrosundan görevlendirme)
- **Dış Birimlere Destek:** Kadrosu birimizde olup farklı birimlerin teknik/idari süreçlerini yürütmek üzere görevlendirilen **11 personel** bulunmaktadır:
  - Mühendislik ve Doğa Bilimleri Fakültesi (7)
  - Teknik Bilimler MYO (2)
  - Sağlık Kültür ve Spor Daire Başkanlığı (1)
  - Genel Sekreterlik (1)

**Fiziki Kaynak Analizi:** Başkanlığımız, Rektörlük Binası içerisinde toplam **1165.2 m<sup>2</sup>** alanda, teknik ve proje odaklı bir yerleşim düzeniyle hizmet vermektedir.

Mahal Adı (Numarası)	Sayısı (Adet)	Alanı (m <sup>2</sup> )	Kullanan Sayısı
Başkanlık Odası (179)	1	38	1
Merkez Çalışma Ofisi (163)	1	149	11
Proje Saklama/Görüşme Odası (167)	1	26	-
Proje Ofisi (156)	1	74,50	6
Çalışma Ofisi (Kantin Yanı) (Z56)	1	68	-
Teknisyen Ofisi (Z27)	1	75,2	7
Teknik Atölye (Z12)	1	93	4
Depo Alanları (B19-B19-A-B-C-D-E-F-G-H)	10	627,5	-

**Teknoloji ve Bilişim Altyapısı Analizi:** Hizmetlerimizin hızı ve güvenilirliği için kullanılan yazılım ve platformlar kategorize edilmiştir:

- **Yönetim ve Haberleşme:** Tüm personel kurumsal e-posta adreslerini ve iç/dış yazışmalar için EBYS sistemini kullanmaktadır.
- **Mali ve Taşınır Yönetimi:** Ödeme emri ve bütçe takibi için HYS ve KBS sistemleri aktif kullanılmaktadır.
  - Taşınır kayıtları TKYS üzerinden yürütülmektedir.
  - Bütçe analizleri belli periyotlarda Excel tabanlı ileri izleme araçlarıyla takip edilmektedir.
- **İhale ve Teknik Projelendirme:**
  - İhale süreçleri EKAP ve OSKA (Yaklaşık Maliyet/e-Hakediş) üzerinden yürütülmektedir.
  - Mimari ve mühendislik projelerinde İdeCAD, AutoCAD ve 3D MAX VRAY lisanslı yazılımları kullanılmaktadır.
- **Yüklenici Denetim:** Hakediş süreçlerinde İnteraktif Vergi Dairesi ve SGK Kurumsal Bilgi Portalı üzerinden borç sorgulama işlemleri yapılarak yasal uyum tam sağlanmaktadır.

**Mali Kaynak Analizi:** 2025 mali yılı, 5018 sayılı Kanun hükümleri ve tasarruf tedbirleri çerçevesinde yüksek performansla tamamlanmıştır.

- **Bütçe Uygulama:** Yatırım, bakım ve onarım kalemlerine tahsis edilen ödenekler; misyon ve vizyonumuz doğrultusunda, tasarruf ilkelerine azami dikkat edilerek kullanılmıştır.

- **Performans:** 31.12.2025 itibarıyla bütçe nakdi gerçekleşme oranı %58 - %98 aralığında tamamlanarak bütçe disiplini uygulanmıştır.

Tahsis edilen ödenekler, birimimiz ve üniversitemizin misyon ve vizyonu doğrultusunda, tasarruf tedbirlerine azami önem verilerek kullanılmış; yetki, görev ve sorumluluklarımız çerçevesinde 2025 yılı faaliyetlerimiz başarıyla tamamlanmıştır.

GİDER TÜRLERİ	2025 YILI KULLANILABİLİR ÖDENEK	EKLENEN	TOPLAM ÖDENEK	HARCAMA (GERÇEKLEŞEN)
<b>01.1-Memur Maaş Giderleri</b>	₺18.894.000,00	-	₺18.894.000,00	₺13.579.358,34
<b>01.2. Sözleşmeli Personel Maaş Giderleri</b>	₺8.530.000,00	₺3.452.777,99	₺11.982.777,99	₺11.982.777,99
<b>02.1- Memur SGK Prim Giderleri</b>	₺3.663.000,00	-	₺3.663.000,00	₺1.421.341,68
<b>02.2 Sözleşmeli Personel SGK Prim Giderleri</b>	₺1.300.000,00	-	₺1.300.000,00	₺1.294.066,15
<b>03.3-Yolluklar</b>	₺16.000,00	-	₺16.000,00	₺2.116,68
<b>03.5-Hizmet Alımları</b>	₺57.000,00	₺615.712,00	₺698.000,00	₺672.712,00
<b>03.7-Menkul Mal Gayri Maddi Hak Alımı Bakım Onarım Giderleri</b>	₺1.861.000,00	-	₺1.861.000,00	₺1.795.048,32
<b>03.8- Gayri Menkul Mal Bakım Onarım Giderleri</b>	₺1.058.000,00	-	₺1.058.000,00	₺1.032.720,20
<b>06.5- Gayri Menkul Sermaye Üretim Giderleri- Derslik ve Merkezi Birimler</b>	₺143.000.000,00	₺55.000.000,00	₺198.000.000,00	-
<b>06.5- Gayri Menkul Sermaye Üretim Giderleri- Kampüs Altyapısı</b>	₺40.000.000,00	₺20.000.000,00	₺60.000.000,00	₺34.979.353,57
<b>06.5- Gayri Menkul Sermaye Üretim Giderleri- Proje Etüt</b>	₺1.000.000,00	₺24.400.000,00	₺25.400.000,00	₺20.412.750,01
<b>06.7-Gayrimenkul Büyük Onarım Giderleri</b>	₺18.000.000,00	-	₺18.000.000,00	₺13.880.870,56
<b>Genel Toplam (KDV Dahil)</b>	<b>₺228.849.000,00</b>	<b>₺103.468.489,99</b>	<b>₺340.872.777,99</b>	<b>₺101.053.115,50</b>

Güçlü yanlarımızın devamı ve zayıf yönlerimizin güçlendirilmesi; birimimizin ilke, misyon, vizyon ve politikaları doğrultusunda daha iyiye gitmesini sağlamak amacıyla birim içi analizi birim içi toplantılar yapılarak değerlendirilmektedir.

## ▪ Birim GZFT analizi

Başkanlığımız, kurumsal performansını etkileyebilecek iç ve dış faktörleri sistematik olarak değerlendirmektedir. Bu kapsamda, birimimizin mevcut durumunu yansıtan ve gelecek stratejilerimize temel teşkil eden GZFT Analizi, tüm birim personelinin katılımıyla gerçekleştirilmiş ve güncel haliyle paydaşlarımızın bilgisine sunulmuştur (URL-A.1.5.5).

Analiz kapsamında öne çıkan temel unsurlar aşağıda özetlenmiştir:

### ▪ Güçlü Yönler:

- İleri düzey mimarlık ve mühendislik yazılımlarının (AutoCAD, İdeCAD, 3D MAX vb.) etkin kullanımı.
- İhale ve ödeme süreçlerinde ve arşivlemede tam dijitalleşme (EKAP, HYS, EBYS).
- Uzman teknik kadronun projelendirme ve kontrolörlük yetkinliği.
- Özverili, öğrenmeye açık ve dinamik bir ekip yapısına sahip olmak.
- Hukuk devleti ilkesine bağlı, şeffaf, hesap verebilir ve iş birliğine açık bir yönetim anlayışına sahip olmak.
- Gelişmiş teknolojik altyapıya ve dijital izleme imkânlarına sahip olmak.
- Proje yönetimi ve zaman yönetimi disiplinlerini etkin biçimde uygulamak.
- Stratejik planlama ve finansman çeşitlendirme kabiliyetine sahip olmak.

### ▪ Zayıf Yönler:

- Kadroda bulunan personelin bir kısmının kurum içi görevlendirme ile başka birimlerde çalışması nedeniyle oluşan iş yükü yoğunluğu.
- Fiziki alanların (ofis ve atölye) üniversitenin büyüme hızına göre genişleme ihtiyacı.
- Nitelikli teknik personel ve sürekli bakım-onarım ekiplerinin sayısının ihtiyacı karşılayacak düzeyde olmaması

### ▪ Fırsatlar:

- Konya Teknik Üniversitesi'nin "Teknik" odaklı yapısı nedeniyle Ar-Ge ve inovasyon projelerine yönelik fiziksel altyapı geliştirme potansiyeli.
- Sürdürülebilir ve çevreci yerleşke (Yeşil Kampüs) projeleri için hibe ve fon imkanları.

### ▪ Tehditler:

- İnşaat maliyet endekslerindeki dalgalanmaların yatırım maliyetleri üzerindeki etkisi.
- Tedarik zincirindeki olası aksamaların teknik bakım-onarım sürelerine yansımaları.
- Tasarruf tedbirleri ve bütçe kısıtları nedeniyle yatırım ve bakım-onarım ödeneklerinin sınırlı kalması.

## ▪ Vizyon ve Misyon

**MİSYONUMUZ:** 2018 yılında üniversitemizin kuruluşuyla faaliyetlerine başlayan Başkanlığımız; üniversite bütçesini etkinlik ve verimlilik esasına göre yöneterek, çağdaş üniversite hedeflerine uygun modern altyapılar oluşturmayı görev edinmiştir. Bu kapsamda; eğitim-öğretim ve araştırma binalarının, sosyal ve kültürel alanların tesisi, mevcut yapıların bakım-onarımı, altyapı ve çevre düzenlemeleri ile teknik hizmetlerin (elektrik, su, ısıtma, haberleşme vb.) kesintisiz sürdürülmesi misyonumuzun temelini oluşturmaktadır.

### Temel Görev Alanlarımız:

- Üniversitenin fiziksel gereksinimlerini inceleyerek üst makamlara stratejik raporlar sunmak.
- Rektörlük hedefleri doğrultusunda yıllık yatırım programlarını ve bütçeyi hazırlamak.
- Yatırım programı kapsamındaki projelerin ve ihale dosyalarının hazırlanması, ihale yönetimi, kontrolörlük ve kabul süreçlerini yürütmek.
- Yerleşke genelindeki temel hizmetlerin (su, kanalizasyon, enerji vb.) sürekliliğini sağlamak ve acil teknik müdahaleleri zamanında gerçekleştirmek.
- Yerleşke ağaçlandırma ve peyzaj faaliyetlerini yürüterek nitelikli yeşil alanlar tesis etmek.

**VİZYONUMUZ:** Ulusal ekonomik koşulları ve küresel teknolojik gelişmeleri sentezleyerek; üniversitemizin üretkenliğini ve toplumsal hizmet kalitesini artıracak sürdürülebilir teknik hizmetleri sunan öncü bir birim olmaktır (URL-A.1.5.6).

## ▪ Politikaların belirlenmesi

Başkanlığımız tüm faaliyetlerini, Üniversitemizin stratejik hedefleri ve ulusal üst politika belgeleriyle eş güdümlü olarak yürütmektedir. Faaliyetlerimizin temel dayanağı olan 2019-2025 Stratejik Planı (ve güncel dönem hazırlıkları), aşağıdaki üst belgelerle tam uyumludur:

- **Ulusal Belgeler:** Cumhurbaşkanlığı Yıllık Programları, Kalkınma Planları ve Orta Vadeli Program (Yeni Ekonomi Programı).
- **Kurumsal Belgeler:** YÖK "Türkiye'nin Yükseköğretim Stratejisi", Üniversitemiz Genel Politikaları ve Üniversite Stratejik Planı.
- **Birim Belgesi:** Yapı İşleri ve Teknik Daire Başkanlığı Politikaları (**URL-A.1.5.7**).

Bu alt ölçüte ait YÖKAK dereceli değerlendirme anahtarına göre biriminizin olgunluk düzeyi (lütfen ilgili kutucuğa X işareti koyunuz):

A.2.1	1	Birimde tanımlanmış misyon, vizyon ve politikalar bulunmamaktadır.	
	2	Birimin tanımlanmış ve birime özgü misyon, vizyon ve politikaları bulunmaktadır.	
	3	Birimin genelinde misyon, vizyon ve politikalarla uyumlu uygulamalar bulunmaktadır.	
	4	Misyon, vizyon ve politikalar doğrultusunda gerçekleştirilen uygulamalar izlenmekte ve paydaşlarla birlikte değerlendirilerek önlemler alınmaktadır.	X
	5	İçselleştirilmiş, sistematik, sürdürülebilir ve örnek gösterilebilir uygulamalar bulunmaktadır.	

## *Kanıt ve URL Listesi*

1. URL-A.1.5.1 - Ek A4.2 Tablosunu görüntülemek için [tıklayınız](#).
2. URL-A.1.5.2 - Yapı İşleri ve Teknik Daire Başkanlığı yasal yükümlülükler listesi (Mevzuatlar ve Yönetmelikleri) görüntülemek için [tıklayınız](#).
3. URL-A.1.5.3 - Ek A.5- Birim Paydaş Listesi ve Katkı Sağlama Şekli Tablosunu görüntülemek için [tıklayınız](#).
4. URL-A.1.5.4 - Yapı İşleri ve Teknik Daire Başkanlığı İç ve Dış Paydaş Anket Sonuçlarını görüntülemek için [tıklayınız](#).
5. URL-A.1.5.5 - Tablo A.6 - Birim GZFT Analizini görüntülemek için [tıklayınız](#).
6. URL-A.1.5.6 - Yapı İşleri ve Teknik Daire Başkanlığı Misyon ve Vizyonunu görüntülemek için [tıklayınız](#).
7. URL-A.1.5.7 - Yapı İşleri ve Teknik Daire Başkanlığı Politikaları görüntülemek için [tıklayınız](#).

## A.2.2. Stratejik amaç ve hedefler

### 1. Amaç ve hedefler

Konya Teknik Üniversitesi 2021-2025 Stratejik Planı uyarınca, Başkanlığımız kurumsal düzeyde belirlenen temel amaç ve hedeflerin gerçekleştirilmesinde birincil derecede sorumlu birim olarak tanımlanmıştır. Bu süreçte diğer akademik ve idari birimlerle koordinasyon ve iş birliği mekanizmaları tesis edilmiştir (**URL-A.2.2.1**).

**TEMEL AMAÇLARIMIZ:** Başkanlığımızın temel amacı; kısıtlı kamu kaynaklarını etkinlik ve verimlilik ilkeleri çerçevesinde yöneterek üniversitemizin fiziksel gelişimini sağlamaktır. Bu kapsamda:

- Eğitim-öğretim ve araştırma odaklı modern binaların tesisi,
- Sosyal ve kültürel alanların niteliksel ve niceliksel olarak artırılması,
- Mevcut yapıların sürdürülebilirliği için periyodik bakım-onarım süreçlerinin yönetilmesi,
- Enerji, su ve haberleşme gibi kritik altyapı hizmetlerinin kesintisiz şekilde sunulması hedeflenmektedir.

**HEDEFLERİMİZ:** Birimimiz, üniversitemizin kapasitesini artırmaya yönelik aşağıdaki spesifik hedefleri takip etmekte ve bu hedefleri metrekare bazlı performans göstergeleriyle ölçmektedir: (**URL-A.2.2.2**)

Hedef Odak Alanı	Performans Göstergesi (Ölçü Birimi)
Eğitim Alanları	Eğitim fonksiyonunda öğrenci başına düşen kapalı alan (m2 )
Çalışma Alanları	İdari personel başına düşen kullanım alanı (m2 )
Kurumsal Büyüme	Üniversite yeni kampüs alanı için binaların tamamlanma oranı (%)
Sosyal Donatılar	Öğrenci başına düşen toplam spor-sosyal tesis alanı (m2 )
Arşiv Altyapısı	Arşivleme alanı (m2 )

Bu alt ölçüte ait YÖKAK dereceli değerlendirme anahtarına göre biriminizin olgunluk düzeyi (lütfen ilgili kutucuğa X işareti koyunuz):

A.2.2	1	Birimin stratejik planı bulunmamaktadır.	
	2	Birimin ilan edilmiş bir stratejik planı bulunmaktadır.	
	3	Birimin bütünsel, benimsenmiş ve paydaşlarınca bilinen stratejik planı ve bu planıyla uyumlu uygulamaları vardır.	
	4	Birim uyguladığı stratejik planı izlemekte ve ilgili paydaşlarla birlikte değerlendirerek gelecek planlarına yansıtılmaktadır.	x
	5	İçselleştirilmiş, sistematik, sürdürülebilir ve örnek gösterilebilir uygulamalar bulunmaktadır.	

**Kanıt ve URL Listesi (Kanıt olarak sunulacak belge adı veya linkini listeleyiniz)**

- URL-A.2.2.1 - Ek A.5- Birim Paydaş Listesi ve Katkı Sağlama Şekli Tablosunu görüntülemek için [tıklayınız.](#)
- URL-A.2.2.2 – Yapı İşleri ve Teknik Daire Başkanlığı Stratejik Plan Performans Göstergeleri görüntülemek için [tıklayınız.](#)

### A.2.3. Performans yönetimi

#### 1. Performans göstergeleri

Üniversitemizde performans yönetimi, stratejik amaçlar doğrultusunda sürekli iyileşmeyi hedefleyen bütünsel bir yaklaşımla ele alınmaktadır. Başkanlığımız bünyesinde yürütülen tüm teknik ve idari faaliyetler; doğru, güvenilir ve bilişim sistemleriyle desteklenen bir izleme mekanizmasına tabidir. Bu süreç, paydaş katılımını esas alan ve süreç odaklı bir yapıda sürdürülmektedir.

Birimimizin temel etkinliklerini kapsayan kurumsal performans göstergeleri tanımlanmış olup, bu göstergeler iç kalite güvencesi sistemi ile doğrudan ilişkilendirilmiştir. Performans yönetimi uygulamalarımız şu sistematik dahilinde yürütülmektedir:

- Periyodik Raporlama:** Her yıl üçer aylık dönemler sonunda hazırlanan "Performans Programı İzleme Raporları" ile hedeflerin gerçekleşme düzeyleri analiz edilmektedir.
- Yatırım İzleme ve Denetim:** Strateji Geliştirme Daire Başkanlığı ile koordineli olarak, yatırımların fiziksel ve nakdi gerçekleşme oranlarını içeren "Yatırım İzleme Formları" düzenli periyotlarla hazırlanmakta ve raporlanmaktadır (**Kanıt A.2.3.1**).
- İç Kalite Entegrasyonu:** Performans verileri, biriminizin gelecek projeksiyonlarını oluşturmada ve kaynak dağılımını optimize etmede temel veri kaynağı olarak kullanılmaktadır.

#### 2. Performans göstergelerinin görünürlüğü

Stratejik planımızda yer alan hedeflerin izlenebilirliğini sağlamak amacıyla dijital ortamda "**Hedef Kartları**" uygulaması yürütülmektedir. (**Kanıt A.2.3.2**).Yıl sonunda hedef kartlarına yapılan veri girişleri sayesinde, stratejik amaçlara ulaşma düzeyi somut olarak ölçülmektedir.

Hedef gerçekleşme analizleri sonucunda ortaya çıkan veriler, bir sonraki dönemin iyileştirme faaliyetlerine ve geleceğe hazırlık çalışmalarına veri tabanı oluşturmaktadır.

Bu alt ölçüte ait YÖKAK dereceli değerlendirme anahtarına göre biriminizin olgunluk düzeyi (lütfen ilgili kutucuğa X işareti koyunuz):

A.2.3	1	Birimde performans yönetimi bulunmamaktadır.	
	2	Birimde performans göstergeleri ve performans yönetimi mekanizmaları tanımlanmıştır.	
	3	Birimin performans yönetimi uygulamaları bulunmaktadır.	
	4	Birimde performans göstergelerinin işlerliği ve performans yönetimi mekanizmaları izlenmekte ve izleme sonuçlarına göre iyileştirmeler gerçekleştirilmektedir.	X
	5	İçselleştirilmiş, sistematik, sürdürülebilir ve örnek gösterilebilir uygulamalar bulunmaktadır.	

#### **Kanıt ve URL Listesi**

1. Kanıt A.2.3.1 - 2025 Yılı Yatırım İzleme Formlarını görüntülemek için [tıklayınız.](#)
2. URL-A.2.3.1 – *Yapı İşleri ve Teknik Daire Başkanlığı Stratejik Plan Performans Göstergeleri* görüntülemek için [tıklayınız.](#)
3. Kanıt A.2.3.2 - 2025 Yılı Stratejik Plan Değerlendirme Tablosu (Hedef Kartları) görüntülemek için [tıklayınız.](#)

## **A.3. Yönetim Sistemleri**

### **A.3.1. Bilgi yönetim sistemi**

#### **1. Verilerin toplanması ve analizi**

Başkanlığımız, yönetsel ve operasyonel süreçlerin etkinliğini güvence altına almak amacıyla kapsamlı bir veri yönetim stratejisi izlemektedir.

Birim faaliyetlerine ilişkin veriler; personelimiz tarafından iş takvimine uygun olarak toplanmakta, analiz edilmekte ve periyodik raporlara dönüştürülmektedir. Faaliyetlere dair tüm bilgiler; şeffaflık ilkeleri gereği güncel tutulmakta, yetkisiz erişime karşı güvenli bir şekilde saklanmakta ve ihtiyaç halinde kolayca erişilebilir formatta arşivlenmektedir.

#### **2. Bilgi yönetim sistemi**

Başkanlığımızda bilgi akışı, kurumsal aidiyeti ve güvenliği sağlayan üniversite e-posta adresleri üzerinden yürütülmektedir. Teknik, mali ve idari iş akışlarımızda kullanılan sistemler aşağıda kategorize edilmiştir:

**1. Yazışma ve Dokümantasyon Yönetimi:** Kurum içi ve kurum dışı tüm resmi yazışmalar EBYS üzerinden gerçekleştirilmektedir. Standart dosya planına uygun olarak yürütülen bu sistem sayesinde belgelere hızlı erişim ve dijital arşivleme imkânı sağlanmaktadır.

#### **2. Teknik Proje ve Mühendislik Yönetimi:**

- Yapı mühendisliği, inşaat ve mimarlık projelerinde İdeCAD ve AutoCAD yazılımları aktif olarak kullanılmaktadır. (**URL-A.3.1.1**)
- Yaklaşık maliyet hesaplamaları ve hakediş süreçleri OSKA programı üzerinden; ihale ve doğrudan temin işlemleri ise EKAP platformu üzerinden yönetilmektedir.

### 3. Mali Yönetim ve Muhasebe Sistemleri:

- Ödeme emri belgeleri ve harcama süreçleri için MYSV2, HYS ve KBS sistemleri kullanılmaktadır.
- Resmi sistemlere ek olarak; bütçe kalemlerinin finansman takibi, birimizce geliştirilen Excel tabanlı veri izleme araçları ile analiz edilmektedir. (**Kanıt A.3.1.1**)
- Taşınır kayıtları ve envanter yönetimi TKYS (Taşınır Kayıt ve Yönetim Sistemi) üzerinden yürütülmektedir.

**4. Denetim ve Yasal Sorgulama Portalları:** Yüklenicilere yapılacak hakediş ve ödemelerde yasal uyumu sağlamak adına; İnteraktif Vergi Dairesi ve SGK Kurumsal Bilgi Portalı üzerinden borçluluk ve ilişiksizlik sorgulamaları sistemli olarak yapılmaktadır.

Bu alt ölçüte ait YÖKAK dereceli değerlendirme anahtarına göre biriminizin olgunluk düzeyi (lütfen ilgili kutucuğa X işareti koyunuz):

A.3.1	1	Birimde bilgi yönetim sistemi bulunmamaktadır.	
	2	Birimde kurumsal bilginin edinimi, saklanması, kullanılması, işlenmesi ve değerlendirilmesine destek olacak bilgi yönetim sistemleri oluşturulmuştur.	
	3	Birim genelinde temel süreçleri (eğitim ve öğretim, araştırma ve geliştirme, toplumsal katkı, kalite güvencesi) destekleyen entegre bilgi yönetim sistemi işletilmektedir.	
	4	Birimde entegre bilgi yönetim sistemi izlenmekte ve iyileştirilmektedir.	x
	5	İçselleştirilmiş, sistematik, sürdürülebilir ve örnek gösterilebilir uygulamalar bulunmaktadır.	

#### **Kanıt ve URL Listesi**

1. URL-A.3.1.1 - Tablo A4.5 Bilgi ve Teknolojik Kaynaklar görüntülemek için [tıklayınız.](#)
2. Kanıt A.3.1.1 - Excel Tabanlı Bütçe Takip Formunu görüntülemek için [tıklayınız.](#)

### A.3.2. İnsan kaynakları yönetimi

#### 1. Personel kadrosu oluşturma

Başkanlığımızda insan kaynağı planlaması; teknik projelerin karmaşıklığı ve operasyonel iş yükü dikkate alınarak yapılmaktadır. İhtiyaç duyulan personel yetkinlikleri, liyakat ve teknik uzmanlık esas alınarak şeffaf bir şekilde tanımlanmakta ve talepler Üniversitemiz Personel Daire Başkanlığına iletilmektedir.

Birimimizin insan kaynağı yapısı, kurum içi dinamik ihtiyaçlara göre esnek bir şekilde yönetilmektedir: :  
(URL-A.3.2.1)

Personel Durumu	Sayı	Açıklama
Toplam Kadrolu Personel	34	Birim kadrosunda bulunan toplam personel sayısı.
Birim Dışı Görevlendirme	11	Kadrosu bizde olup; Fakülte, MYO ve diğer Daire Bşk. bünyesinde çalışanlar.
Birim İçi Görevi Başında	23	Kadrosu birimizde olup fiilen birimde çalışanlar.

<b>Birim Dışı Kadrodan Destek</b>	<b>5</b>	Kadrosu İdari ve Mali İşler D.B. olup fiilen birimimizde çalışanlar.
	<b>1</b>	Kadrosu Mühendislik ve Doğa Bilimleri Fakültesinde olup fiilen birimimizde çalışanlar.
<b>TOPLAM FİİLİ PERSONEL</b>	<b>29</b>	<b>Başkanlığımız faaliyetlerini yürüten toplam teknik ve idari güç.</b>

## 2. Yetkinliklerinin artırılması

Personelimizin teknik uzmanlıklarını ve idari yetkinliklerini güncel tutmak temel önceliğimizdir. Bu kapsamda:

- **Hizmet İçi Eğitim:** Üniversitemiz tarafından düzenlenen tüm hizmet içi eğitimlere personel katılımı tam kapasiteyle teşvik edilmektedir.
- **Teknik Gelişim:** Yapı işleri süreçlerindeki mevzuat değişiklikleri, yeni nesil yazılımlar ve iş sağlığı güvenliği konularında personelin mesleki gelişimi hedeflenmektedir. Mesleki/teknik gelişim ve kanuni düzenlemelere uygunluk sağlamak amacıyla teknik ve idari personellerin

## 3. Geri bildirim

Birim içi huzurun ve çalışma verimliliğinin korunması amacıyla çalışan geri bildirimlerine büyük önem verilmektedir:

- **Birim İçi İletişim:** Periyodik olarak düzenlenen birim toplantılarında, personelimizin öneri, şikâyet ve iyileştirme talepleri doğrudan yönetime iletilmektedir.
- **Ölçme ve Değerlendirme:** Üniversitemiz genelinde her yıl düzenlenen "Çalışan Memnuniyet Anketleri/İç Paydaş Anketleri" sonuçları titizlikle incelenmektedir. Bu anketlerden elde edilen verilerle, çalışma ortamı ve süreçlerine yönelik iyileştirici önlemler alınmaktadır (**URL-A.3.2.2**).

Bu alt ölçüte ait YÖKAK dereceli değerlendirme anahtarına göre biriminizin olgunluk düzeyi (lütfen ilgili kutucuğa X işareti koyunuz):

A.3.2	1	Birimde insan kaynakları yönetimine ilişkin tanımlı süreçler bulunmamaktadır.	
	2	Birimde stratejik hedefleriyle uyumlu insan kaynakları yönetimine ilişkin tanımlı süreçler bulunmaktadır.	
	3	Birimin genelinde insan kaynakları yönetimi doğrultusunda uygulamalar tanımlı süreçlere uygun bir biçimde yürütülmektedir.	x
	4	Birimde insan kaynakları yönetimi uygulamaları izlenmekte ve ilgili iç paydaşlarla değerlendirilerek iyileştirilmektedir.	
	5	İçselleştirilmiş, sistematik, sürdürülebilir ve örnek gösterilebilir uygulamalar bulunmaktadır.	

### Kanıt ve URL Listesi

1. URL-A.3.2.1 - Birimimizde görev yapan personel listesini görüntülemek için [tıklayınız](#).
2. URL-A.3.2.2 - Çalışan/İç Paydaş Anketini görüntülemek için [tıklayınız](#).

## A.3.3. Finansal yönetim

### 1. Kaynak yönetimi

Başkanlığımızda finansal kaynakların yönetimi; şeffaflık, hesap verebilirlik ve kamu kaynaklarının etkin kullanımı ilkeleri doğrultusunda yürütülmektedir. Tüm ön mali kontrol işlemleri, Hazine ve Maliye Bakanlığı tarafından yayımlanan "İç Kontrol ve Ön Mali Kontrole İlişkin Usul ve Esaslar Hakkında Yönetmelik" çerçevesinde titizlikle yerine getirilmektedir. Cumhurbaşkanlığı Tasarruf Tedbirleri Genelgesi çerçevesinde kaynakların kullanımında azami hassasiyet gösterilmektedir. Bu mekanizma, harcamaların yasal prosedürlere uygunluğunu, hata payını minimize ederek güvence altına almaktadır.

Yatırım bütçemiz içerisindeki temel gelir ve gider kalemleri, üniversitemizin stratejik önceliklerine göre tanımlanmıştır:

- Mal ve hizmet alımları ile yatırım harcamaları, yürürlükteki mevzuat hükümlerine (4734 Sayılı KİK, 4735 Sayılı Kanun, 5018 Sayılı Kanun vb.) tam uyumlu olarak gerçekleştirilmektedir.
- Tüm mali süreçlerin denetimi ve takibi, HYS (Harcama Yönetim Sistemi) otomasyonu üzerinden yapılmaktadır. Bu sayede bütçe gerçekleştirmeleri anlık verilerle kontrol altında tutulmaktadır.

## 2. Kaynak yönetimine ilişkin süreçler

Birimimizde gerçekleştirilen teknik ve idari faaliyetlerde kaynak yönetimi; ihale ve doğrudan temin yöntemleri kullanılarak yürütülmektedir. Bu süreçler şu sistematik dahilinde yönetilir:

- İhtiyaç analizinden hakediş ödemesine kadar olan tüm evreler, birim personeli tarafından sistematik olarak izlenmekte ve kayıt altına alınmaktadır.
- Finansal uygulamaların sonuçları düzenli olarak değerlendirilmekte; tasarruf ve verimlilik odaklı iyileştirme çalışmaları gerçekleştirilmektedir.
- Mali süreçlerin takibi ve sonuçları, yıllık Birim Faaliyet Raporları aracılığıyla web sayfasında yayınlanarak kurumsal/dış paydaşların bilgisine sunulmaktadır (**URL-A.3.3.1**).

Bu alt ölçüte ait YÖKAK dereceli değerlendirme anahtarına göre biriminizin olgunluk düzeyi (lütfen ilgili kutucuğa X işareti koyunuz):

A.3.3	1	Birimde finansal kaynakların yönetimine ilişkin tanımlı süreçler bulunmamaktadır.	
	2	Birimde finansal kaynakların yönetimine ilişkin olarak stratejik hedefler ile uyumlu tanımlı süreçler bulunmaktadır.	
	3	Birimin genelinde finansal kaynakların yönetime ilişkin uygulamalar tanımlı süreçlere uygun biçimde yürütülmektedir.	
	4	Birimde finansal kaynakların yönetim süreçleri izlenmekte ve iyileştirilmektedir.	
	5	İçselleştirilmiş, sistematik, sürdürülebilir ve örnek gösterilebilir uygulamalar bulunmaktadır.	X

### Kanıt ve URL Listesi

1. URL-A.3.3.1 - Yapı İşleri ve Teknik Daire Başkanlığı 2025 Yılı Faaliyet Raporunu görüntülemek için [tıklayınız.](#)

## A.3.4. Süreç yönetimi

### 1. Süreçler ve alt süreçler

Başkanlığımız bünyesinde yürütülen tüm teknik ve idari faaliyetlere yönelik ana süreçler ve bu süreçlere bağlı alt süreçler titizlikle tanımlanmıştır. Her bir sürecin; yönetiminden sorumlu personeli, karar vericileri ve ilgili paydaşları net bir şekilde belirlenerek görev dağılımı standardize edilmiştir.

Projelendirme, ihale, bakım-onarım iş talepleri, satın alma ve iş emri gibi tüm temel faaliyetler için iş akış şemaları oluşturulmuştur. Bu şemalar, işin başlangıcından sonuçlanmasına kadar olan tüm adımları görsel ve metinsel olarak tanımlamaktadır (**URL-A.3.4.1**).

Her personelin yetki ve sorumluluk sınırlarını belirleyen görev tanımları formları hazırlanarak tebliğ edilmiştir. Bu formlar, süreçlerin sahiplenilmesini ve hesap verebilirliği güçlendirmektedir (**URL-A.3.4.2**).

Birim genelinde tanımlı olan sürekli süreçler, kalite güvence sistemimizin bir parçası olarak düzenli takip ve iyileştirme döngüsüne (PUKÖ) tabidir. İş akış süreçleri; değişen mevzuat, teknolojik gelişmeler ve paydaş geri bildirimleri doğrultusunda periyodik olarak gözden geçirilmekte ve güncellenerek web sayfamız üzerinden tüm paydaşların bilgisine sunulmaktadır.

Bu alt ölçüte ait YÖKAK dereceli değerlendirme anahtarına göre biriminizin olgunluk düzeyi (lütfen ilgili kutucuğa X işareti koyunuz):

A.3.4	1	Birimde eğitim ve öğretim, araştırma ve geliştirme, toplumsal katkı ve yönetim sistemine ilişkin süreçler tanımlanmamıştır.	
	2	Birimde eğitim ve öğretim, araştırma ve geliştirme, toplumsal katkı ve yönetim sistemi süreç ve alt süreçleri tanımlanmıştır.	
	3	Birimde tanımlı süreçler yönetilmektedir.	
	4	Birimde süreç yönetimi mekanizmaları izlenmekte ve ilgili paydaşlarla değerlendirilerek iyileştirilmektedir.	x
	5	İçselleştirilmiş, sistematik, sürdürülebilir ve örnek gösterilebilir uygulamalar bulunmaktadır.	

#### **Kanıt ve URL Listesi**

1. URL-A.3.4.1 - İş Akış Süreç Formlarını görüntülemek için [tıklayınız.](#)
2. URL-A.3.4.2 - Görev Tanımları Formlarını görüntülemek için [tıklayınız.](#)

## **A.4. Paydaş Katılımı**

### **A.4.1. İç ve dış paydaş katılımı**

#### **1. İç ve dış paydaş katılımı**

Başkanlığımız, kurumsal faaliyetlerimizin başarısında paydaş etkileşimini stratejik bir unsur olarak değerlendirmektedir. Bu doğrultuda, birimimizin faaliyetlerinden doğrudan veya dolaylı olarak etkilenen tüm iç ve dış paydaşlar sistematik olarak sınıflandırılmıştır. Hazırlanan "Birim Paydaş Listesi ve Katkı Sağlama Şekli Tablosu" ile hangi paydaşın hangi süreçlerde rol alacağı şeffaf bir şekilde tanımlanmıştır (**URL-A.4.1.1**).

İç ve dış paydaşlarımızın karar alma, yönetim ve kalite iyileştirme süreçlerine aktif katılımını sağlamak amacıyla çok yönlü mekanizmalar tesis edilmiştir:

- **İç Paydaş Katılımı:** Birim içi periyodik toplantılar, anketler ve akademik/idari birimlerin teknik taleplerini ilettiği dijital kanallar aracılığıyla karar süreçlerine katılım sağlanmaktadır.
- **Dış Paydaş Katılımı:** İlgili kamu kurumları, yükleniciler ve toplumla kurulan teknik iş birlikleri ile süreçlerimizin şeffaflığı ve etkinliği artırılmaktadır (**URL-A.4.1.2**).

Paydaş katılımının sadece tanımlı kalmaması; kurumsal, etkin ve sürdürülebilir bir yapıya kavuşması adına şu adımlar izlenmektedir:

- **İzleme ve İrdeleme:** Paydaşların karar alma süreçlerine katılım düzeyleri ve sağladıkları katkının etkinliği düzenli olarak irdelenmektedir. (**URL-A.4.1.3**)
- **Sonuç Odaklılık:** Paydaş geri bildirimlerinden elde edilen sonuçlar titizlikle değerlendirilmekte; bu doğrultuda operasyonel ve yönetsel süreçlerimizde somut iyileştirmeler gerçekleştirilmektedir.

**Kapatılan PUKÖ Döngüsü:** Paydaş önerileriyle gerçekleştirilen iyileştirmeler, raporlanarak kurumsal hafızaya kaydedilmekte ve katılımcı yönetim anlayışımız güçlendirilmektedir

Bu alt ölçüte ait YÖKAK dereceli değerlendirme anahtarına göre biriminizin olgunluk düzeyi (lütfen ilgili kutucuğa X işareti koyunuz):

A.4.1	1	Birimin iç kalite güvencesi sistemine paydaş katılımını sağlayacak mekanizmalar bulunmamaktadır.	
	2	Birimde kalite güvencesi, eğitim ve öğretim, araştırma ve geliştirme, toplumsal katkı, yönetim sistemi ve uluslararasılaşma süreçlerinin PUKÖ katmanlarına paydaş katılımını sağlamak için planlamalar bulunmaktadır.	
	3	Tüm süreçlerdeki PUKÖ katmanlarına paydaş katılımını sağlamak üzere mekanizma bulunmaktadır.	
	4	Paydaş katılım mekanizmalarının işleyişi izlenmekte ve bağlı iyileştirmeler gerçekleştirilmektedir.	X
	5	İçselleştirilmiş, sistematik, sürdürülebilir ve örnek gösterilebilir uygulamalar bulunmaktadır.	

### **Kanıt ve URL Listesi**

1. URL-A.4.1.1 - Ek A.5- Birim Paydaş Listesi ve Katkı Sağlama Şekli Tablosunu görüntülemek için [tıklayınız.](#)
2. URL-A.4.1.2 - Kalite\_Ek - 1.1 tablosunu görüntülemek için [tıklayınız.](#)
3. URL-A.4.1.3 – Dış Paydaş Anket Sonuçlarını görüntülemek için [tıklayınız.](#)

## **A.4.2. Öğrenci geri bildirimleri**

### **1. Öğrenci geri bildirim**

Bu alt ölçüte ait YÖKAK dereceli değerlendirme anahtarına göre biriminizin olgunluk düzeyi (lütfen ilgili kutucuğa X işareti koyunuz):

A.4.2	1	Birimde öğrenci geri bildirimlerinin alınmasına yönelik mekanizmalar bulunmamaktadır.	
	2	Birimde öğretim süreçlerine ilişkin olarak öğrencilerin geri bildirimlerinin (ders, dersin öğretim elemanı, program, öğrenci işyükü* vb.) alınmasına ilişkin ilke ve kurallar oluşturulmuştur.	
	3	Programların genelinde öğrenci geri bildirimleri (her yarıyıl ya da her akademik yıl sonunda) alınmaktadır.	
	4	Tüm programlarda öğrenci geri bildirimlerinin alınmasına ilişkin uygulamalar izlenmekte ve öğrenci katılımına dayalı biçimde iyileştirilmektedir. Geri bildirim sonuçları karar alma süreçlerine yansıtılmaktadır.	
	5	İçselleştirilmiş, sistematik, sürdürülebilir ve örnek gösterilebilir uygulamalar bulunmaktadır.	

**Kanıt ve URL Listesi (Kanıt olarak sunulacak belge adı veya linkini listeleyiniz)**

## **A.4.3. Mezun ilişkileri yönetimi**

### **1. Mezun bilgileri**

### **2. Mezun anketleri**

Bu alt ölçüte ait YÖKAK dereceli değerlendirme anahtarına göre biriminizin olgunluk düzeyi (lütfen ilgili kutucuğa X işareti koyunuz):

A.4.3	1	Birimde mezun izleme sistemi bulunmamaktadır.	
	2	Programların amaç ve hedeflerine ulaşıp ulaşılmadığının irdelenmesi amacıyla bir mezun izleme sistemine ilişkin planlama bulunmaktadır.	
	3	Birimdeki programların genelinde mezun izleme sistemi uygulamaları vardır.	
	4	Mezun izleme sistemi uygulamaları izlenmekte ve ihtiyaçlar doğrultusunda programlarda güncellemeler yapılmaktadır.	
	5	İçselleştirilmiş, sistematik, sürdürülebilir ve örnek gösterilebilir uygulamalar bulunmaktadır.	

**Kanıt Listesi (Kanıt olarak sunulacak belge adı veya linkini listeleyiniz)**

1.

## **A.5. Uluslararasılaşma**

### **A.5.1. Uluslararasılaşma süreçlerinin yönetimi**

#### **1. Uluslararasılaşma süreçlerinin yönetimi ve organizasyonel yapısı**

Bu alt ölçüte ait YÖKAK dereceli değerlendirme anahtarına göre biriminizin olgunluk düzeyi (lütfen ilgili kutucuğa X işareti koyunuz):

A.5.1	1	Birimin uluslararasılaşma süreçlerine ilişkin yönetsel ve organizasyonel yapılanması bulunmamaktadır.	
	2	Birimin uluslararasılaşma süreçlerinin yönetim ve organizasyonel yapısına ilişkin planlamalar bulunmaktadır.	
	3	Birimde uluslararasılaşma süreçlerinin yönetimine ilişkin organizasyonel yapılanma tamamlanmış olup; şeffaf, kapsayıcı ve katılımcı biçimde işlemektedir.	
	4	Uluslararasılaşma süreçlerinin yönetsel ve organizasyonel yapılanması izlenmekte ve iyileştirilmektedir.	
	5	İçselleştirilmiş, sistematik, sürdürülebilir ve örnek gösterilebilir uygulamalar bulunmaktadır.	

**Kanıt ve URL Listesi (Kanıt olarak sunulacak belge adı veya linkini listeleyiniz)**

1.

### A.5.2. Uluslararasılaşma kaynakları

#### 1. Uluslararasılaşmaya ayrılan kaynaklar

Bu alt ölçüte ait YÖKAK dereceli değerlendirme anahtarına göre biriminizin olgunluk düzeyi (lütfen ilgili kutucuğa X işareti koyunuz):

A.5.2	1	Birimin uluslararasılaşma faaliyetlerini sürdürebilmesi için yeterli kaynak bulunmamaktadır.	
	2	Birimin uluslararasılaşma faaliyetlerini sürdürebilmek için uygun nitelik ve nicelikte fiziki, teknik ve mali kaynakların oluşturulmasına yönelik planları bulunmaktadır.	
	3	Birimin uluslararasılaşma kaynakları birimler arası denge gözetilerek yönetilmektedir.	
	4	Birimde uluslararasılaşma kaynaklarının dağılımı izlenmekte ve iyileştirilmektedir.	
	5	İçselleştirilmiş, sistematik, sürdürülebilir ve örnek gösterilebilir uygulamalar bulunmaktadır.	

**Kanıt ve URL Listesi (Kanıt olarak sunulacak belge adı veya linkini listeleyiniz)**

1.

### A.5.3. Uluslararasılaşma performansı

#### 1. Uluslararasılaşma performansı göstergeleri

Bu alt ölçüte ait YÖKAK dereceli değerlendirme anahtarına göre biriminizin olgunluk düzeyi (lütfen ilgili kutucuğa X işareti koyunuz):

A.5.3	1	Birimde uluslararasılaşma faaliyeti bulunmamaktadır.	
	2	Birimde uluslararasılaşma politikasıyla uyumlu faaliyetlere yönelik planlamalar bulunmaktadır.	
	3	Birimin geneline yayılmış uluslararasılaşma faaliyetleri bulunmaktadır.	
	4	Birimde uluslararasılaşma faaliyetleri izlenmekte ve iyileştirilmektedir.	
	5	İçselleştirilmiş, sistematik, sürdürülebilir ve örnek gösterilebilir uygulamalar bulunmaktadır.	

**Kanıt ve URL Listesi (Kanıt olarak sunulacak belge adı veya linkini listeleyiniz)**

1.

## B. EĞİTİM ve ÖĞRETİM

### B.1. Program Tasarımı, Değerlendirmesi ve Güncellenmesi

#### B.1.1. Programların tasarımı ve onayı

1. Türkiye Yükseköğretim Yeterlilikleri Çerçevesi (TYYÇ)
2. Program eğitim amaçları
3. Program çıktıları (Program yeterlilikleri)
4. Öğretim planı

Bu alt ölçüte ait YÖKAK dereceli değerlendirme anahtarına göre biriminizin olgunluk düzeyi (lütfen ilgili kutucuğa X işareti koyunuz):

B.1.1	1	Birimde programların tasarımı ve onayına ilişkin süreçler tanımlanmamıştır.	
	2	Birimde programların tasarımı ve onayına ilişkin ilke, yöntem, TYYÇ ile uyum ve paydaş katılımını içeren tanımlı süreçler bulunmaktadır.	
	3	Tanımlı süreçler doğrultusunda; tasarımı ve onayı gerçekleştiren programlar, programların amaç ve öğrenme çıktılarına uygun olarak yürütülmektedir.	
	4	Programların tasarım ve onay süreçleri sistematik olarak izlenmekte ve ilgili paydaşlarla birlikte değerlendirilerek iyileştirilmektedir.	
	5	İçselleştirilmiş, sistematik, sürdürülebilir ve örnek gösterilebilir uygulamalar bulunmaktadır.	

**Kanıt ve URL Listesi (Kanıt olarak sunulacak belge adı veya linkini listeleyiniz)**

1.

#### B.1.2. Programın ders dağılım dengesi

1. Öğretim programı (Müfredat) ve ders dağılımı
2. Ders bilgi paketleri

Bu alt ölçüte ait YÖKAK dereceli değerlendirme anahtarına göre biriminizin olgunluk düzeyi (lütfen ilgili kutucuğa X işareti koyunuz):

B.1.2	1	Ders dağılımına ilişkin, ilke ve yöntemler tanımlanmamıştır.	
	2	Ders dağılımına ilişkin olarak; öğretim elemanlarının uzmanlık alanına, alan/meslek bilgisi/genel kültür, zorunlu- seçmeli ders dengesine, kültürel derinlik kazanma, farklı disiplinleri tanıma imkânları gibi boyutlara yönelik ilke ve yöntemleri içeren tanımlı süreçler bulunmaktadır.	
	3	Ders dağılımı dengesine ilişkin tanımlı süreçlere uygun olarak birim genelinde uygulamalar bulunmaktadır.	
	4	Programlarda ders dağılım dengesi izlenmekte ve iyileştirilmektedir.	
	5	İçselleştirilmiş, sistematik, sürdürülebilir ve örnek gösterilebilir uygulamalar bulunmaktadır.	

**Kanıt ve URL Listesi (Kanıt olarak sunulacak belge adı veya linkini listeleyiniz)**

1.

### B.1.3. Ders kazanımlarının program çıktısıyla uyumu

#### 1. Derslerin öğrenme kazanımları ve program çıktıları ile uyumu

#### 2. Öğrenme kazanımlarının izlenmesi

Bu alt ölçüte ait YÖKAK dereceli değerlendirme anahtarına göre biriminizin olgunluk düzeyi (lütfen ilgili kutucuğa X işareti koyunuz):

B.1.3	1	Ders kazanımları program çıktıları ile eşleştirilmemiştir.	
	2	Ders kazanımlarının oluşturulması ve program çıktılarıyla uyumlu hale getirilmesine ilişkin ilke, yöntem ve sınıflamaları içeren tanımlı süreçler bulunmaktadır.	
	3	Ders kazanımları programların genelinde program çıktılarıyla uyumlandırılmıştır ve ders bilgi paketleri ile paylaşılmaktadır.	
	4	Ders kazanımlarının program çıktılarıyla uyumu izlenmekte ve iyileştirilmektedir.	
	5	İçselleştirilmiş, sistematik, sürdürülebilir ve örnek gösterilebilir uygulamalar bulunmaktadır.	

#### *Kanıt ve URL Listesi (Kanıt olarak sunulacak belge adı veya linkini listeleyiniz)*

1.

### B.1.4. Öğrenci iş yüküne dayalı ders tasarımı

#### 1. Avrupa Kredi Transfer Sistemi (AKTS) Kredisi

Bu alt ölçüte ait YÖKAK dereceli değerlendirme anahtarına göre biriminizin olgunluk düzeyi (lütfen ilgili kutucuğa X işareti koyunuz):

B.1.4	1	Dersler öğrenci iş yüküne dayalı olarak tasarlanmamıştır.	
	2	Öğrenci iş yükünün nasıl hesaplanacağına ilişkin staj, mesleki uygulama hareketlilik gibi boyutları içeren ilke ve yöntemlerin yer aldığı tanımlı süreçler* bulunmaktadır.	
	3	Dersler öğrenci iş yüküne uygun olarak tasarlanmış, ilan edilmiş ve uygulamaya konulmuştur.	
	4	Programlarda öğrenci iş yükü izlenmekte ve buna göre ders tasarımı güncellenmektedir.	
	5	İçselleştirilmiş, sistematik, sürdürülebilir ve örnek gösterilebilir uygulamalar bulunmaktadır.	

#### *Kanıt ve URL Listesi (Kanıt olarak sunulacak belge adı veya linkini listeleyiniz)*

1.

### B.1.5. Programların izlenmesi ve güncellenmesi

#### 1. Program amaçlarının ve öğrenme çıktılarının uyumu

#### 2. Akreditasyon

Bu alt ölçüte ait YÖKAK dereceli değerlendirme anahtarına göre biriminizin olgunluk düzeyi (lütfen ilgili kutucuğa X işareti koyunuz):

B.1.5	1	Program çıktılarının izlenmesine ve güncellenmesine ilişkin mekanizma bulunmamaktadır.	
	2	Program çıktılarının izlenmesine ve güncellenmesine ilişkin periyot, ilke, kural ve göstergeler oluşturulmuştur.	
	3	Programların genelinde program çıktılarının izlenmesine ve güncellenmesine ilişkin mekanizmalar işletilmektedir.	
	4	Program çıktıları bu mekanizmalar ile izlenmekte ve ilgili paydaşların görüşleri de alınarak güncellenmektedir.	
	5	İçselleştirilmiş, sistematik, sürdürülebilir ve örnek gösterilebilir uygulamalar bulunmaktadır.	

#### *Kanıt ve URL Listesi (Kanıt olarak sunulacak belge adı veya linkini listeleyiniz)*

1.

## B.1.6. Eğitim ve öğretim süreçlerinin yönetimi

### 1. Eğitim ve öğretim süreçlerinin yönetimi

Bu alt ölçüte ait YÖKAK dereceli değerlendirme anahtarına göre biriminizin olgunluk düzeyi (lütfen ilgili kutucuğa X işareti koyunuz):

B.1.6	1	Birimde eğitim ve öğretim süreçlerini bütüncül olarak yönetmek üzere bir sistem bulunmamaktadır.	
	2	Birimde eğitim ve öğretim süreçlerini bütüncül olarak yönetmek üzere sistem, ilke ve kurallar bulunmamaktadır.	
	3	Birimin genelinde eğitim ve öğretim süreçleri belirlenmiş ilke ve kuralara uygun yönetilmektedir.	
	4	Birimde eğitim ve öğretim yönetim sistemine ilişkin uygulamalar izlenmekte ve izleme sonuçlarına göre iyileştirme yapılmaktadır.	
	5	İçselleştirilmiş, sistematik, sürdürülebilir ve örnek gösterilebilir uygulamalar bulunmamaktadır.	

**Kanıt ve URL Listesi (Kanıt olarak sunulacak belge adı veya linkini listeleyiniz)**

1.

## B.2. Programların Yürütülmesi (Öğrenci Merkezli Öğrenme, Öğretme ve Değerlendirme)

### B.2.1. Öğretim yöntem ve teknikleri

#### 1. Öğrenci merkezli öğrenme ve öğretme türü

Bu alt ölçüte ait YÖKAK dereceli değerlendirme anahtarına göre biriminizin olgunluk düzeyi (lütfen ilgili kutucuğa X işareti koyunuz):

B.2.1	1	Öğrenme-öğretme süreçlerinde öğrenci merkezli yaklaşımlar bulunmamaktadır.	
	2	Öğrenme-öğretme süreçlerinde öğrenci merkezli yaklaşımın uygulanmasına yönelik ilke, kural ve planlamalar bulunmamaktadır.	
	3	Öğrenci merkezli öğretim yöntem ve teknikleri tanımlı süreçler doğrultusunda uygulanmaktadır.	
	4	Öğrenci merkezli uygulamalar izlenmekte ve ilgili paydaşların katılımıyla iyileştirilmektedir.	
	5	İçselleştirilmiş, sistematik, sürdürülebilir ve örnek gösterilebilir uygulamalar bulunmamaktadır.	

**Kanıt ve URL Listesi (Kanıt olarak sunulacak belge adı veya linkini listeleyiniz)**

1.

### B.2.2. Ölçme ve değerlendirme

#### 1. Ölçme ve değerlendirme sistemi ve sürekliliği

#### 2. Sınav uygulama yöntemleri ve sınav güvenliği

Bu alt ölçüte ait YÖKAK dereceli değerlendirme anahtarına göre biriminizin olgunluk düzeyi (lütfen ilgili kutucuğa X işareti koyunuz):

B.2.2	1	Programlarda öğrenci merkezli ölçme ve değerlendirme yaklaşımları bulunmamaktadır.	
	2	Öğrenci merkezli ölçme ve değerlendirmeye ilişkin ilke, kural ve planlamalar bulunmamaktadır.	
	3	Öğrenci merkezli ve çeşitlendirilmiş ölçme ve değerlendirme uygulamaları bulunmamaktadır.	
	4	Öğrenci merkezli ölçme ve değerlendirme uygulamaları izlenmekte ve ilgili iç paydaşların katılımıyla iyileştirilmektedir.	
	5	İçselleştirilmiş, sistematik, sürdürülebilir ve örnek gösterilebilir uygulamalar bulunmamaktadır.	

**Kanıt ve URL Listesi (Kanıt olarak sunulacak belge adı veya linkini listeleyiniz)**

1.

### B.2.3. Öğrenci kabulü, önceki öğrenmenin tanınması ve kredilendirilmesi\*

#### 1. Öğrenci Kabulü

#### 2. Önceki Öğrenmenin Tanınması

Bu alt ölçüte ait YÖKAK dereceli değerlendirme anahtarına göre biriminizin olgunluk düzeyi (lütfen ilgili kutucuğa X işareti koyunuz):

B.2.3	1	Birimde öğrenci kabulü, önceki öğrenmenin tanınması ve kredilendirilmesine ilişkin süreçler tanımlanmamıştır.	
	2	Birimde öğrenci kabulü, önceki öğrenmenin tanınması ve kredilendirilmesine ilişkin ilke, kural ve bağlı planlar bulunmaktadır.	
	3	Öğrenci kabulü, önceki öğrenmenin tanınması ve kredilendirilmesine ilişkin planlar dahilinde uygulamalar bulunmaktadır.	
	4	Öğrenci kabulü, önceki öğrenmenin tanınması ve kredilendirilmesine ilişkin süreçler izlenmekte, iyileştirilmekte ve güncellemeler ilan edilmektedir.	
	5	İçselleştirilmiş, sistematik, sürdürülebilir ve örnek gösterilebilir uygulamalar bulunmaktadır.	

**Kanıt ve URL Listesi (Kanıt olarak sunulacak belge adı veya linkini listeleyiniz)**

1.

### B.2.4. Yetkinliklerin sertifikalandırılması ve diploma

#### 1. Sertifikalandırma ve diploma

Bu alt ölçüte ait YÖKAK dereceli değerlendirme anahtarına göre biriminizin olgunluk düzeyi (lütfen ilgili kutucuğa X işareti koyunuz):

B.2.4	1	Birimde diploma onayı ve diğer yeterliliklerin sertifikalandırılmasına ilişkin süreçler tanımlanmamıştır.	
	2	Birimde diploma onayı ve diğer yeterliliklerin sertifikalandırılmasına ilişkin kapsamlı, tutarlı ve ilan edilmiş ilke, kural ve süreçler bulunmaktadır.	
	3	Birimin genelinde diploma onayı ve diğer yeterliliklerin sertifikalandırılmasına ilişkin uygulamalar bulunmaktadır.	
	4	Uygulamalar izlenmekte ve tanımlı süreçler iyileştirilmektedir.	
	5	İçselleştirilmiş, sistematik, sürdürülebilir ve örnek gösterilebilir uygulamalar bulunmaktadır.	

**Kanıt ve URL Listesi (Kanıt olarak sunulacak belge adı veya linkini listeleyiniz)**

1.

### B.3. Öğrenme Kaynakları ve Akademik Destek Birimleri

#### B.3.1. Öğrenme ortam ve kaynakları

#### 1. Öğrenme yönetim sistemleri

#### 2. Öğrenme kaynakları

Bu alt ölçüte ait YÖKAK dereceli değerlendirme anahtarına göre biriminizin olgunluk düzeyi (lütfen ilgili kutucuğa X işareti koyunuz):

B.3.1	1	Birimin eğitim öğretim faaliyetlerini sürdürebilmek için yeterli kaynağı bulunmamaktadır.	
	2	Birimin eğitim-öğretim faaliyetlerini sürdürebilmek için uygun nitelik ve nicelikte öğrenme kaynaklarının (sınıf, laboratuvar, stüdyo, öğrenme yönetim istemi, basılı/e-kaynak ve materyal, insan kaynakları vb.) oluşturulmasına yönelik planları vardır.	
	3	Birimin genelinde öğrenme kaynaklarının yönetimi alana özgü koşullar, erişilebilirlik ve birimler arası denge gözetilerek gerçekleştirilmektedir.	x
	4	Öğrenme kaynaklarının geliştirilmesine ve kullanımına yönelik izleme ve iyileştirilme yapılmaktadır.	
	5	İçselleştirilmiş, sistematik, sürdürülebilir ve örnek gösterilebilir uygulamalar bulunmaktadır.	

**Kanıt ve URL Listesi (Kanıt olarak sunulacak belge adı veya linkini listeleyiniz)**

1.

**B.3.2. Akademik destek hizmetleri**

**1. Akademik danışmanlık (belirleme)**

**2. Danışman öğrenci takibi**

**3. Rehberlik, psikolojik danışmanlık ve kariyer hizmetleri planlama ve uygulamaları**

Bu alt ölçüte ait YÖKAK dereceli değerlendirme anahtarına göre biriminizin olgunluk düzeyi (lütfen ilgili kutucuğa X işareti koyunuz):

B.3.2	1	Birimde öğrencilerin akademik gelişimi ve kariyer planlamasına yönelik destek hizmetleri bulunmamaktadır.	
	2	Birimde öğrencilerin akademik gelişimi ve kariyer planlaması süreçlerine ilişkin tanımlı ilke ve kurallar bulunmaktadır.	
	3	Birimde öğrencilerin akademik gelişim ve kariyer planlamasına yönelik destek hizmetleri tanımlı ilke ve kurallar dahilinde yürütülmektedir.	
	4	Birimde öğrencilerin akademik gelişimi ve kariyer planlamasına ilişkin uygulamalar izlenmekte ve öğrencilerin katılımıyla iyileştirilmektedir.	
	5	İçselleştirilmiş, sistematik, sürdürülebilir ve örnek gösterilebilir uygulamalar bulunmaktadır.	

**Kanıt ve URL Listesi (Kanıt olarak sunulacak belge adı veya linkini listeleyiniz)**

1.

**B.3.3. Tesis ve altyapılar**

**1. Tesis ve Altyapılar**

Konya Teknik Üniversitesi, 18 Mayıs 2018 tarihli ve 7141 sayılı Kanun ile kurulmuş olup fiziki yapılanma sürecini hızla sürdürmektedir. Mevcut durumda; Mühendislik ve Doğa Bilimleri Fakültesi ile Teknik Bilimler MYO Alaaddin Keykubat Yerleşkesi' nde; Rektörlük ve Mimarlık ve Tasarım Fakültesi ise Gelişim Yerleşkesi' nde hizmet vermektedir. Selçuk Üniversitesi ile yapılan protokoller çerçevesinde, ana yerleşke projesi tamamlanana kadar sosyal donatı alanları (yemekhane, kantin vb.) ve bazı altyapı olanakları paydaş üniversite ile eşgüdüm içerisinde kullanılmaktadır.

Üniversitemiz genelindeki tüm tesis ve altyapılar; eğitim-öğretim, sağlık, barınma ve sosyal ihtiyaçları karşılayacak nitelikte olup fırsat eşitliği ilkesine dayalı olarak tüm öğrencilerin ve personelin erişimine açıktır. Başkanlığımız, bu mekanların fiziksel erişilebilirlik standartlarına (engelsiz üniversite vb.) uygunluğunu gözetmektedir. (**URL-B.3.3.1**) (**URL-B.3.3.2**)

Başkanlığımız, üniversitemiz bünyesindeki fiziki mekânların teknik olarak desteklenmesi, sürekli olarak iyileştirilmesi ve sürdürülebilir bir çalışma/öğrenme ortamı oluşturulması amacıyla düzenli bakım, onarım ve tadilat faaliyetlerini yürütmektedir. Bu kapsamda her yıl birimlerden gelen tadilat-onarım talepleri planlanmakta, bütçe olanakları ve aciliyet durumları doğrultusunda önceliklendirilerek uygulamaya alınmaktadır. Üniversitemiz genelinde yer alan birimlere her yıl "Tadilat Onarım Talebi" konulu resmi üst yazı gönderilerek fiziksel iyileştirmeye yönelik talepler toplanmaktadır. (**Kanıt B.3.3.1**).

Gelen talepler; görev tanımı, onarım/tadilat durumu, bütçe ödeneği, aciliyet derecesi ve 2021/14 sayılı Tasarruf Tedbirleri Konulu Genelge hükümleri dikkate alınarak önceliklendirilmektedir. Tadilat-onarım çalışmaları, oluşturulan iş programı doğrultusunda planlı bir şekilde yürütülmektedir. Yıl içinde tamamlanan uygulamalar, dönemsel olarak izlenerek ve yılsonu itibarıyla Birim Faaliyet Raporu ile düzenli olarak raporlandırılarak birim web sayfamız aracılığıyla kamuoyuyla paylaşılmaktadır. (**URL-B.3.3.3**)

Fiziki mekanların kalitesini artırmak ve altyapıyı güncel teknolojilerle uyumlu hale getirmek amacıyla yürütülen teknik çalışmalar ile 2025 yılı içerisinde tamamlanan ve devam eden projelerimiz, 2025 Yılı Faaliyet Raporu'nda detaylı olarak sunulmuştur. (**URL-B.3.3.3**)

Faaliyetlerin etkililiğini ölçmek ve hizmet kalitesini artırmak, tadilat ve onarım faaliyetlerinin kullanıcı memnuniyetine etkisini belirlemek; fiziki mekân iyileştirmeleri, erişilebilirlik ve konfor düzeyine dair dış paydaş görüşlerini almak amacıyla dış paydaşlara yönelik bir memnuniyet anketi uygulanmaktadır. (**URL-B.3.3.4**)

Ana yerleşke kentsel tasarım projesi kapsamında; Üniversitemizin tüm akademik ve idari birimlerinden bilgi toplanması, yerleşke ihtiyaç raporlarının oluşturulması, dış paydaş görüşlerinin alınması amaçlanmış ve bu kapsamda birimlere üst yazı gönderilerek bilgi ve ihtiyaç raporları talep edilmiştir. (**Kanıt B.3.3.2**)

Gelen talepler doğrultusunda ihtiyaç raporlarının belirlenmesi, kentsel tasarım fikirleri ile bina uygulama projelerinin hazırlanması sırasında dikkate alınmak üzere, dış paydaşlarla görüş ve önerilerinin alınması adına toplantılar düzenlenmiştir. (**Kanıt B.3.3.3**)

Yapılan değerlendirmeler neticesinde Mühendislik ve Doğa Bilimleri Fakültesi ve Yakın Çevresi Uygulama Projeleri İle İhale Dokümanlarının Hazırlanması Etap-1 Hizmet Alım İşi ihalesi kapsamında üç farklı proje alternatifi arasından, kullanıcı ve paydaş beklentilerine en uygun seçeneğin belirlenmesi ve nihai proje kararına veri temeli oluşturmak amacıyla anket düzenlenmiştir. (**Kanıt B.3.3.4**) Anket sonuçları doğrultusunda, 3 farklı Proje alternatifi arasından 2 numaralı alternatif proje en yüksek puanı alarak nihai proje olarak seçilmiştir. Ayrıca, yapılan teknik analizler sonucunda mevcut 21.480 m<sup>2</sup> inşaat alanının planlanan ihtiyaçları karşılamada yetersiz kalacağı tespit edilmiş ve yapılan başvurular sonucunda 24.050 m<sup>2</sup> olarak revize edilmiştir.

Bu süreçte toplanan anket sonuçları, dış paydaş görüşleri ve teknik raporlar, Mühendislik ve Doğa Bilimleri Fakültesi ve yakın çevresi uygulama projelerinin oluşturulmasında temel veri olarak kullanılmıştır.

Yeni tesis yapımı kapsamında Ana Yerleşke çalışmaları; Üniversitemize ait Kentsel Tasarım İlkeleri doğrultusunda üniversite iç ve dış paydaş görüşleri alınarak Ana Yerleşkede yer alması planlanan Mühendislik ve Doğa Bilimleri Fakültesi üstyapı ve proje etüt iş ve işlemleri ile kampüs alt yapısı, bütçe sınırları içerisinde kalınarak ayrılan kaynakların üzerinde harcama yapılmasına yol açılmadan azami tasarruf anlayışı içinde; "Konya Teknik Üniversitesi Mühendislik Ve Doğa Bilimleri Fakültesi Ve Yakın Çevresi Uygulama Projeleri İle İhale Dokümanlarının Hazırlanması Etap-1 Hizmet Alımı İşi" kapsamında proje çalışmaları tamamlanarak "KTÜN Mühendislik ve Doğa Bilimleri Fakültesi 1. Etap Yapım İşi" için 2025 yılı Aralık ayı itibariyle ihale süreci başlamıştır.

Bu alt ölçüte ait YÖKAK dereceli değerlendirme anahtarına göre biriminizin olgunluk düzeyi (lütfen ilgili kutucuğa X işareti koyunuz):

B.3.3	1	Birimde uygun nitelik ve nicelikte tesisler ve altyapı bulunmamaktadır.	
	2	Birimde uygun nitelik ve nicelikte tesis ve altyapının (yemekhane, yurt, sağlık, kütüphane, ulaşım, bilgi ve iletişim altyapısı, uzaktan eğitim altyapısı vb.) kurulmasına ve kullanımına ilişkin planlamalar bulunmaktadır.	
	3	Birimin genelinde tesis ve altyapı erişilebilirdir ve bunlardan fırsat eşitliğine dayalı olarak yararlanılmaktadır.	
	4	Tesis ve altyapının kullanımı izlenmekte ve ihtiyaçlar doğrultusunda iyileştirilmektedir	x
	5	İçselleştirilmiş, sistematik, sürdürülebilir ve örnek gösterilebilir uygulamalar bulunmaktadır.	

#### ***Kanıt ve URL Listesi***

1. URL-B.3.3.1 -Tablo A4.1 Eğitim Alanları-Derslikler görüntülemek için [tıklayınız.](#)
2. URL-B.3.3.2 - Tablo A4.2 Sosyal Alanlar görüntülemek için [tıklayınız.](#)
3. Kanıt B.3.3.1 - "Tadilat Onarım Talebi" konulu resmi üst yazı örneğini görüntülemek için [tıklayınız.](#)
4. URL-A.3.3.3 - Yapı İşleri ve Teknik Daire Başkanlığı 2025 Yılı Faaliyet Raporunu görüntülemek için [tıklayınız.](#)
5. URL-B.3.3.4 – Dış Paydaş Anket Sonuçlarını görüntülemek için [tıklayınız.](#)
6. Kanıt B.3.3.2 - Yerleşke ihtiyaç raporu oluşturulması amacıyla birimlere gönderilen üst yazı örneğini görüntülemek için [tıklayınız.](#)
7. Kanıt B.3.3.3 - Toplantı Tutanağı Örneği Formunu görüntülemek için [tıklayınız.](#)
8. Kanıt B.3.3.4 - Anket Çalışması Raporunu görüntülemek için [tıklayınız.](#)

### B.3.4. Dezavantajlı gruplar

#### 1. Planlama ve uygulama

Başkanlığımız; engelli, yoksul, azınlık ve göçmenler gibi dezavantajlı, kırılgan ve az temsil edilen grupların eğitim olanaklarına erişimini; eşitlik, hakkaniyet, çeşitlilik ve kapsayıcılık ilkeleri çerçevesinde sağlamaktadır. Bu grupların erişim süreçleri düzenli olarak izlenmekte ve alınan geri bildirimler doğrultusunda gerekli iyileştirmeler yapılmaktadır.

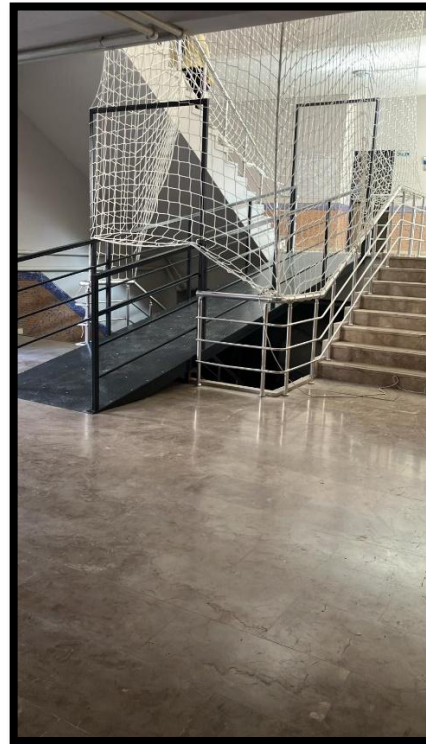
Başkanlığımız bünyesinde, engelli hizmetlerini merkeze alan bir kurum kültürü oluşturmak amacıyla gerekli yönetsel sistemler ve süreçler tesis edilmiştir. Özel gereksinimli öğrenci ve personele yönelik hizmetlerin planlanması ve uygulanması titizlikle sürdürülmekte; mevcut "engelsiz üniversite" uygulamaları düzenli olarak değerlendirilerek geliştirilmektedir.

Başkanlığımızın stratejik plan hedefleri doğrultusunda, engelli bireylerin eğitim-öğretim ve sosyal alanlara tam erişimini sağlamak için fiziki altyapı güçlendirilmektedir. Birimimiz, yerleşke genelindeki fiziki ortam düzenlemeleri için teknik destek sağlamakta ve başarılı uygulamaların tüm yerleşkelerde yaygınlaştırılmasını hedeflemektedir.

Başkanlığımız Tarafından Yürütülen Fiziki Ortam Düzenlemeleri:

- Engelsiz üniversite uygulamaları kapsamında, ihtiyaç duyulan alanlarda teknik destek sağlanmaktadır.
- Eğitim ve sosyal alanların erişilebilirliği, stratejik plan hedefleri doğrultusunda güçlendirilmektedir.
- Başarılı erişilebilirlik uygulamalarının tüm yerleşkelerde standart hale getirilmesi ve yaygınlaştırılması hedeflenmektedir.

2025 yılı içerisinde Mühendislik ve Doğa Bilimleri Fakültesinde engelli ulaşımına imkan veren rampa uygulamaları yapılmıştır. (**URL-B.3.4.1**)



Yeni yerleşke tasarımıımız, salt fiziksel bir yapı grubu olmanın ötesinde, tüm kullanıcılar için eşit yaşam hakkı sunan kapsayıcı bir ekosistem vizyonu ile ele alınmıştır. Tasarım ve uygulama süreçlerinin merkezine 'Evrensel Tasarım' ilkelerini yerleştiren Başkanlığımız; fiziksel, görme ve işitme engelli bireyler başta olmak üzere tüm dezavantajlı grupların kampüs olanaklarından kimseye muhtaç olmadan, bağımsız ve güvenli bir şekilde yararlanabilmesini temel hedef olarak belirlemiştir. Bu bağlamda erişilebilirlik, projelere sonradan eklenen bir eklenti değil, mimari tasarımın kurucu ve vazgeçilmez bir bileşeni olarak kabul edilmektedir.

Yerleşke genelinde 'kesintisiz erişim zinciri' prensibi esas alınarak, kampüs girişinden binaların en uç noktalarına kadar ulaşım sürekliliği hedeflenmiştir. Dış mekânlarda; bina girişlerine en yakın noktalarda standartlara uygun engelli otoparkları konumlandırılmış, yaya yolları ve bina girişleri tekerlekli sandalye kullanımına uygun rampalar ve kaymaz zemin malzemeleri ile kurgulanmıştır. Bina içlerinde ise kolay açılabilir geniş kapılar ve tekerlekli sandalye transferine uygun tasarlanmış engelli tuvaletleri standart bir uygulama olarak projelere entegre edilmiştir. Ayrıca bina içerisinde ve dışarısında olmak üzere engelli araç şarj istasyon yerleri kurgulanmıştır.

Görme engelli bireylerin bağımsız hareketi için dış mekândan başlayıp danışma bankoları ve asansörlere kadar uzanan hissedilebilir yüzey (kılavuz iz) uygulamaları projelere işlenmiş; tüm yönlendirme levhaları ve kapı isimlikleri Braille alfabesi ile desteklenmesi planlanmıştır..

Tüm süreçlerde 5378 sayılı Engelliler Hakkında Kanun ve TS 9111 standardını asgari şart olarak kabul eden kurumumuzun nihai hedefi; yapıların YÖK Engelsiz Üniversite 'Mekânda Erişim (Turuncu Bayrak)' kriterlerini tam olarak karşılama ve Aile ve Sosyal Hizmetler Bakanlığı'ndan 'Erişilebilirlik Belgesi' almaya hak kazanacak nitelikte olmasıdır."

Dezavantajlı ve kırılgan grupların (engelli, göçmen, vb.) eğitime erişimi; eşitlik ve hakkaniyet temelinde sağlanmaktadır. Süreçler, paydaşlardan alınan geri bildirimlerle sürekli izlenmekte ve iyileştirilmektedir.

Bu alt ölçüte ait YÖKAK dereceli değerlendirme anahtarına göre biriminizin olgunluk düzeyi (lütfen ilgili kutucuğa X işareti koyunuz):

B.3.4	1	Birimde dezavantajlı grupların eğitim olanaklarına erişimine ilişkin planlamalar bulunmamaktadır.	
	2	Dezavantajlı grupların eğitim olanaklarına nitelikli ve adil erişimine ilişkin planlamalar bulunmaktadır.	
	3	Dezavantajlı grupların eğitim olanaklarına erişimine ilişkin uygulamalar yürütülmektedir.	
	4	Dezavantajlı grupların eğitim olanaklarına erişimine yönelik uygulamalar izlenmekte ve dezavantajlı grupların görüşleri de alınarak iyileştirilmektedir.	x
	5	İçselleştirilmiş, sistematik, sürdürülebilir ve örnek gösterilebilir uygulamalar bulunmaktadır.	

#### ***Kanıt ve URL Listesi***

1. URL-B.3.4.1 - Yapı İşleri ve Teknik Daire Başkanlığı 2025 Yılı Faaliyet Raporunu görüntülemek için [tıklayınız](#).

### **B.3.5. Sosyal, kültürel, sportif faaliyetler**

#### **1. Öğrenci topluluk çalışmaları**

#### **2. Sosyal, kültürel ve sportif faaliyetler**

Bu alt ölçüte ait YÖKAK dereceli değerlendirme anahtarına göre biriminizin olgunluk düzeyi (lütfen ilgili kutucuğa X işareti koyunuz):

B.3.5	1	Birimde uygun nitelik ve nicelikte sosyal, kültürel ve sportif faaliyet olanakları bulunmamaktadır.	
	2	Sosyal, kültürel ve sportif faaliyet olanaklarının yaratılmasına ilişkin planlamalar bulunmaktadır.	
	3	Birimin genelinde sosyal, kültürel ve sportif faaliyetler erişilebilirdir ve bunlardan fırsat eşitliğine dayalı olarak yararlanılmaktadır.	
	4	Sosyal, kültürel ve sportif faaliyet mekanizmaları izlenmekte, ihtiyaçlar/talepler doğrultusunda faaliyetler çeşitlendirilmekte ve iyileştirilmektedir.	
	5	İçselleştirilmiş, sistematik, sürdürülebilir ve örnek gösterilebilir uygulamalar bulunmaktadır.	

#### ***Kanıt ve URL Listesi (Kanıt olarak sunulacak belge adı veya linkini listeleyiniz)***

- 1.

## B.4. Öğretim kadrosu

### B.4.1. Atama, yükseltme ve görevlendirme kriterleri

1. Öğretim elemanları
2. Öğretim elemanının ders yükü ve dağılım dengesi
3. Öğretim elemanları performansı

Bu alt ölçüte ait YÖKAK dereceli değerlendirme anahtarına göre biriminizin olgunluk düzeyi (lütfen ilgili kutucuğa X işareti koyunuz):

B.4.1	1	Birimin atama, yükseltme ve görevlendirme süreçleri tanımlanmamıştır.	
	2	Birimin atama, yükseltme ve görevlendirme kriterleri tanımlanmış; ancak planlamada alana özgü ihtiyaçlar irdelenmemiştir.	
	3	Birimin tanımlı ve paydaşlarca bilinen atama, yükseltme ve görevlendirme kriterleri uygulanmakta ve karar almalarda (eğitim-öğretim kadrosunun işe alınması, atanması, yükseltilmesi ve ders görevlendirmeleri vb.) kullanılmaktadır.	
	4	Atama, yükseltme ve görevlendirme uygulamalarının sonuçları izlenmekte ve izlem sonuçları değerlendirilerek önlemler alınmaktadır.	
	5	İçselleştirilmiş, sistematik, sürdürülebilir ve örnek gösterilebilir uygulamalar bulunmaktadır.	

**Kanıt ve URL Listesi (Kanıt olarak sunulacak belge adı veya linkini listeleyiniz)**

1.

### B.4.2. Öğrenme yetkinlikleri ve gelişimi

1. Yetkinlik
2. Formasyon ve teknolojik yeterlilikleri
3. Yetkinliklerin sürekliliği

Bu alt ölçüte ait YÖKAK dereceli değerlendirme anahtarına göre biriminizin olgunluk düzeyi (lütfen ilgili kutucuğa X işareti koyunuz):

B.4.2	1	Birimde öğretim elemanlarının öğretim yetkinliğini geliştirmek üzere planlamalar bulunmamaktadır.	
	2	Birimin öğretim elemanlarının; öğrenci merkezli öğrenme, uzaktan eğitim, ölçme değerlendirme, materyal geliştirme ve kalite güvencesi sistemi gibi alanlardaki yetkinliklerinin geliştirilmesine ilişkin planlar bulunmaktadır.	
	3	Birimin genelinde öğretim elemanlarının öğretim yetkinliğini geliştirmek üzere uygulamalar vardır.	
	4	Öğretim yetkinliğini geliştirme uygulamalarından elde edilen bulgular izlenmekte ve izleme sonuçları öğretim elemanları ile irdelenerek önlemler alınmaktadır	
	5	İçselleştirilmiş, sistematik, sürdürülebilir ve örnek gösterilebilir uygulamalar bulunmaktadır.	

**Kanıt ve URL Listesi (Kanıt olarak sunulacak belge adı veya linkini listeleyiniz)**

1.

### B.4.3. Eğitim faaliyetlerine yönelik teşvik ve ödüllendirme

1. Teşvik uygulamaları

Bu alt ölçüte ait YÖKAK dereceli değerlendirme anahtarına göre biriminizin olgunluk düzeyi (lütfen ilgili kutucuğa X işareti koyunuz):

B.4.3	1	Öğretim kadrosuna yönelik teşvik ve ödüllendirilme mekanizmaları bulunmamaktadır.	
	2	Teşvik ve ödüllendirme mekanizmalarının; yetkinlik temelli, adil ve şeffaf biçimde oluşturulmasına yönelik planlar bulunmaktadır.	
	3	Teşvik ve ödüllendirme uygulamaları birim geneline yayılmıştır.	
	4	Teşvik ve ödül uygulamaları izlenmekte ve iyileştirilmektedir.	
	5	İçselleştirilmiş, sistematik, sürdürülebilir ve örnek gösterilebilir uygulamalar bulunmaktadır.	

**Kanıt ve URL Listesi (Kanıt olarak sunulacak belge adı veya linkini listeleyiniz)**  
1.

## C. ARAŞTIRMA ve GELİŞTİRME

### C.1. Araştırma Süreçlerinin Yönetimi ve Araştırma Kaynakları

#### C.1.1. Araştırma süreçlerinin yönetimi

##### 1. Birimin araştırma süreçlerinin yönetimi

Bu alt ölçüte ait YÖKAK dereceli değerlendirme anahtarına göre biriminizin olgunluk düzeyi (lütfen ilgili kutucuğa X işareti koyunuz):

C.1.1	1	Birimde araştırma süreçlerinin yönetimi ve organizasyonel yapısına ilişkin bir planlama bulunmamaktadır.	
	2	Birimin araştırma süreçlerinin yönetimi ve organizasyonel yapısına ilişkin yönlendirme ve motive etme gibi hususları dikkate alan planlamaları bulunmaktadır.	
	3	Araştırma süreçlerin yönetimi ve organizasyonel yapısı kurumsal tercihler yönünde uygulanmaktadır.	
	4	Birimde araştırma süreçlerinin yönetim ve organizasyonel yapısının işlerliği ile ilişkili sonuçlar izlenmekte ve önlemler alınmaktadır.	
	5	İçselleştirilmiş, sistematik, sürdürülebilir ve örnek gösterilebilir uygulamalar bulunmaktadır.	

**Kanıt ve URL Listesi (Kanıt olarak sunulacak belge adı veya linkini listeleyiniz)**

1.

#### C.1.2. İç ve dış kaynaklar

##### 1. Birimin araştırma kaynaklarının uyumu ve yeterliliği

##### 2. Üniversite içi kaynakların durumu

##### 3. Üniversite dışı kaynaklara yönelme konusunda yapılan uygulamalar

Bu alt ölçüte ait YÖKAK dereceli değerlendirme anahtarına göre biriminizin olgunluk düzeyi (lütfen ilgili kutucuğa X işareti koyunuz):

C.1.2	1	Birimin araştırma ve geliştirme faaliyetlerini sürdürebilmesi için yeterli kaynağı bulunmamaktadır.	
	2	Birimin araştırma ve geliştirme faaliyetlerini sürdürebilmek için uygun nitelik ve nicelikte fiziki, teknik ve mali kaynakların oluşturulmasına yönelik planları bulunmaktadır.	
	3	Birim araştırma ve geliştirme kaynaklarını araştırma stratejisi ve birimler arası dengeyi gözeterek yönetmektedir.	
	4	Birimde araştırma kaynaklarının yeterliliği ve çeşitliliği izlenmekte ve iyileştirilmektedir.	
	5	İçselleştirilmiş, sistematik, sürdürülebilir ve örnek gösterilebilir uygulamalar bulunmaktadır.	

**Kanıt ve URL Listesi (Kanıt olarak sunulacak belge adı veya linkini listeleyiniz)**

1.

### C.1.3. Doktora programları ve doktora sonrası imkânlar

#### 1. Doktora programı

#### 2. Birimin doktora sonrası imkanları

Bu alt ölçüte ait YÖKAK dereceli değerlendirme anahtarına göre biriminizin olgunluk düzeyi (lütfen ilgili kutucuğa X işareti koyunuz):

C.1.3	1	Birimin doktora programı ve doktora sonrası imkanları bulunmamaktadır.	
	2	Birimin araştırma politikası, hedefleri ve stratejileri ile uyumlu doktora programı ve doktora sonrası imkanlarına ilişkin planlamalar bulunmaktadır.	
	3	Birimde araştırma politikası, hedefleri ve stratejileri ile uyumlu ve destekleyen doktora programları ve doktora sonrası imkanlar yürütülmektedir.	
	4	Birimde doktora programları ve doktora sonrası imkanlarının çıktıları düzenli olarak izlenmekte ve iyileştirilmektedir.	
	5	İçselleştirilmiş, sistematik, sürdürülebilir ve örnek gösterilebilir uygulamalar bulunmaktadır.	

**Kanıt ve URL Listesi (Kanıt olarak sunulacak belge adı veya linkini listeleyiniz)**

1.

### C.2. Araştırma Yetkinliği, İş Birlikleri ve Destekler

#### C.2.1. Araştırma yetkinlikleri ve gelişimi

#### 1. Araştırmacıların yetkinliği

Bu alt ölçüte ait YÖKAK dereceli değerlendirme anahtarına göre biriminizin olgunluk düzeyi (lütfen ilgili kutucuğa X işareti koyunuz):

C.2.1	1	Birimde, öğretim elemanlarının araştırma yetkinliğinin geliştirilmesine yönelik mekanizmalar bulunmamaktadır.	
	2	Birimde, öğretim elemanlarının araştırma yetkinliğinin geliştirilmesine yönelik planlar bulunmaktadır.	
	3	Birimin genelinde öğretim elemanlarının araştırma yetkinliğinin geliştirilmesine yönelik uygulamalar yürütülmektedir.	
	4	Birimde, öğretim elemanlarının araştırma yetkinliğinin geliştirilmesine yönelik uygulamalar izlenmekte ve izleme sonuçları öğretim elemanları ile değerlendirilerek önlemler alınmaktadır.	
	5	İçselleştirilmiş, sistematik, sürdürülebilir ve örnek gösterilebilir uygulamalar bulunmaktadır.	

**Kanıt ve URL Listesi (Kanıt olarak sunulacak belge adı veya linkini listeleyiniz)**

1.

#### C.2.2. Ulusal ve uluslararası ortak programlar ve ortak araştırma birimleri

#### 1. Çoklu araştırma faaliyetleri

Bu alt ölçüte ait YÖKAK dereceli değerlendirme anahtarına göre biriminizin olgunluk düzeyi (lütfen ilgili kutucuğa X işareti koyunuz):

C.2.2	1	Birimde ulusal ve uluslararası düzeyde ortak programlar ve ortak araştırma birimleri oluşturma yönünde mekanizmalar bulunmamaktadır.	
	2	Birimde ulusal ve uluslararası düzeyde ortak programlar ve ortak araştırma birimleri ile araştırma ağlarına katılım ve iş birlikleri kurma gibi çoklu araştırma faaliyetlerine yönelik planlamalar ve mekanizmalar bulunmaktadır.	
	3	Birimde ulusal ve uluslararası düzeyde ortak programlar ve ortak araştırma faaliyetleri yürütülmektedir.	
	4	Birimde ulusal ve uluslararası düzeyde kurum içi ve kurumlar arası ortak programlar ve ortak araştırma faaliyetleri izlenmekte ve ilgili paydaşlarla değerlendirilerek iyileştirilmektedir.	
	5	İçselleştirilmiş, sistematik, sürdürülebilir ve örnek gösterilebilir uygulamalar bulunmaktadır.	

**Kanıt ve URL Listesi (Kanıt olarak sunulacak belge adı veya linkini listeleyiniz)**

1.

### C.3. Araştırma Performansı

#### C.3.1. Araştırma performansının izlenmesi ve değerlendirilmesi

##### 1. Birimin araştırma faaliyetlerinin izlenme ve değerlendirilme mekanizmaları

Bu alt ölçüte ait YÖKAK dereceli değerlendirme anahtarına göre biriminizin olgunluk düzeyi (lütfen ilgili kutucuğa X işareti koyunuz):

C.3.1	1	Birimde araştırma performansının izlenmesine ve değerlendirmesine yönelik mekanizmalar bulunmamaktadır.	
	2	Birimde araştırma performansının izlenmesine ve değerlendirmesine yönelik ilke, kural ve göstergeler bulunmaktadır.	
	3	Araştırma performansını izlemek ve değerlendirmek üzere oluşturulan mekanizmalar kullanılmaktadır.	
	4	Birimde araştırma performansı izlenmekte ve ilgili paydaşlarla değerlendirilerek iyileştirilmektedir.	
	5	İçselleştirilmiş, sistematik, sürdürülebilir ve örnek gösterilebilir uygulamalar bulunmaktadır.	

**Kanıt ve URL Listesi (Kanıt olarak sunulacak belge adı veya linkini listeleyiniz)**

1.

#### C.3.2. Öğretim elemanı/araştırmacı performansının değerlendirilmesi

##### 1. Araştırmacının araştırma faaliyetlerini paylaşması

##### 2. Araştırmacının performansını değerlendirmede kullanılan mekanizmalar

##### 3. Araştırmacının performansının sürdürülebilirliği

Bu alt ölçüte ait YÖKAK dereceli değerlendirme anahtarına göre biriminizin olgunluk düzeyi (lütfen ilgili kutucuğa X işareti koyunuz):

C.3.2	1	Birimde öğretim elemanlarının araştırma performansının izlenmesine ve değerlendirmesine yönelik mekanizmalar bulunmamaktadır.	
	2	Birimde öğretim elemanlarının araştırma performansının izlenmesine ve değerlendirmesine yönelik ilke, kural ve göstergeler bulunmaktadır.	
	3	Öğretim elemanlarının araştırma geliştirme performansını izlemek ve değerlendirmek üzere oluşturulan mekanizmalar kullanılmaktadır.	
	4	Öğretim elemanlarının araştırma geliştirme performansı izlenmekte ve öğretim elemanları ile değerlendirilerek iyileştirilmektedir.	
	5	İçselleştirilmiş, sistematik, sürdürülebilir ve örnek gösterilebilir uygulamalar bulunmaktadır.	

**Kanıt ve URL Listesi (Kanıt olarak sunulacak belge adı veya linkini listeleyiniz)**

1.



## D. TOPLUMSAL KATKI

### D.1. Toplumsal Katkı Süreçlerinin Yönetimi ve Toplumsal Katkı Kaynakları

#### D.1.1. Toplumsal katkı süreçlerinin yönetimi

##### 1. Toplumsal katkı süreçlerinin yönetimi ve organizasyonel yapısı

Birimimizin toplumsal katkı süreçlerine ilişkin yönetim ve organizasyonel yapısı (**URL-D.1.1.1**) ile görev tanımları (**URL-D.1.1.2**); kurumun toplumsal katkı politikasıyla tam uyumlu şekilde tanımlanmış ve web sayfasında kamuoyu ile paylaşılmıştır. Süreçlerin işlerliği düzenli olarak izlenmekte ve elde edilen sonuçlara göre gerekli önlemler alınmaktadır.

Birimimiz; Sürdürülebilir Kalkınma Amaçları doğrultusunda, dezavantajlı gruplar dahil olmak üzere toplumun ve çevrenin ihtiyaçlarına yanıt veren, katma değer odaklı faaliyetler yürütmektedir.

Çevresel duyarlılık çalışmaları kapsamında; 20 Ekim 2025 tarihinde Üniversitemiz Ana Yerleşkesi'nde şantiye hizmet tesisi çevresinde Mimarlık ve Tasarım Fakültesi akademik personeli ve öğrencileri ile ve ağaç dikim etkinliği gerçekleştirilmiştir.



Bu alt ölçüte ait YÖKAK dereceli değerlendirme anahtarına göre biriminizin olgunluk düzeyi (lütfen ilgili kutucuğa X işareti koyunuz):

D.1.1	1	Birimde toplumsal katkı süreçlerinin yönetimi ve organizasyonel yapısına ilişkin bir planlama bulunmamaktadır.	
	2	Birimin toplumsal katkı süreçlerinin yönetimi ve organizasyonel yapısına ilişkin planlamaları bulunmaktadır.	
	3	Toplumsal katkı süreçlerinin yönetimi ve organizasyonel yapısı kurumsal tercihler yönünde uygulanmaktadır.	x
	4	Birimde toplumsal katkı süreçlerinin yönetimi ve organizasyonel yapısının işlerliği ile ilişkili sonuçlar izlenmekte ve önlemler alınmaktadır.	
	5	İçselleştirilmiş, sistematik, sürdürülebilir ve örnek gösterilebilir uygulamalar bulunmaktadır.	

##### **Kanıt ve URL Listesi**

1. URL-D.1.1.1 - Ek A.1 Yönetim Modeli ve İdari Yapı Formunu görüntülemek için [tıklayınız.](#)
2. URL-D.1.1.2 - Görev Tanımları Formunu görüntülemek için [tıklayınız.](#)

## D.1.2. Kaynaklar

### 1. Kaynaklar

Toplumsal katkı etkinliklerine ayrılan kaynaklar (mali, fiziksel, insan gücü) belirlenmiş, paylaşılmış ve kurumsallaşmış olup, bunlar izlenmekte ve değerlendirilmektedir. (URL-D.1.2.1)

Bu alt ölçüte ait YÖKAK dereceli değerlendirme anahtarına göre biriminizin olgunluk düzeyi (lütfen ilgili kutucuğa X işareti koyunuz):

D.1.2	1	Birimin toplumsal katkı faaliyetlerini sürdürebilmesi için yeterli kaynağı bulunmamaktadır.	
	2	Birimin toplumsal katkı faaliyetlerini sürdürebilmek için uygun nitelik ve nicelikte fiziki, teknik ve mali kaynakların oluşturulmasına yönelik planları bulunmaktadır.	
	3	Birim toplumsal katkı kaynaklarını toplumsal katkı stratejisi ve birimler arası dengeyi gözeterek yönetmektedir.	x
	4	Birimde toplumsal katkı kaynaklarının yeterliliği ve çeşitliliği izlenmekte ve iyileştirilmektedir.	
	5	İçselleştirilmiş, sistematik, sürdürülebilir ve örnek gösterilebilir uygulamalar bulunmaktadır.	

### Kanıt ve URL Listesi

1. URL-D.1.2.1 - Tablo D1.1 Toplumsal Katkı Kaynakları Tablosunu görüntülemek için [tıklayınız.](#)

## D.2. Toplumsal Katkı Performansı

### D.2.1. Toplumsal katkı performansının izlenmesi ve değerlendirilmesi

#### 1.Faaliyetlerin açıklanması

Birimimiz; Sürdürülebilir Kalkınma Amaçları ile uyumlu, toplumun ve çevrenin ihtiyaçlarına değer katan faaliyetler yürütmektedir. Dönem içinde gerçekleştirilen toplumsal katkı performansına yönelik tüm faaliyetler kayıt altına alınmış ve şeffaflık ilkesi gereği birim web sayfasında yayımlanmıştır (URL-D.2.1.1). Bu kapsamda yürütülen çalışmalara örnek olarak; 2025 yılı içinde Üniversitemiz Ana Yerleşkesi' nde gerçekleştirilen ağaç dikim etkinliği gösterilebilir.

#### 2. İzleme

Birimimiz genelinde toplumsal katkı süreçlerinin takibi için sürdürülebilir izleme mekanizmaları tanımlanmıştır. Bu mekanizmalar sayesinde; gerçekleştirilen faaliyetlerin birim politika, hedef ve stratejileriyle uyumu denetlenmekte, hedeflerin gerçekleşme düzeyleri ve performans sonuçları düzenli olarak izlenmektedir (URL-D.2.1.2).

Bu alt ölçüte ait YÖKAK dereceli değerlendirme anahtarına göre biriminizin olgunluk düzeyi (lütfen ilgili kutucuğa X işareti koyunuz):

D.2.1	1	Birimde toplumsal katkı performansının izlenmesine ve değerlendirmesine yönelik mekanizmalar bulunmamaktadır.	
	2	Birimde toplumsal katkı performansının izlenmesine ve değerlendirmesine yönelik ilke, kural ve göstergeler bulunmaktadır.	
	3	Birimin toplumsal katkı performansını izlemek ve değerlendirmek üzere oluşturulan mekanizmalar kullanılmaktadır.	x
	4	Birimde toplumsal katkı performansı izlenmekte ve ilgili paydaşlarla değerlendirilerek iyileştirilmektedir.	
	5	İçselleştirilmiş, sistematik, sürdürülebilir ve örnek gösterilebilir uygulamalar bulunmaktadır.	

### Kanıt ve URL Listesi

1. URL-D.2.1.1 - Tablo D1.1 Toplumsal Katkı Kaynakları Tablosunu görüntülemek için [tıklayınız.](#)
2. URL-D.2.1.2 - Tablo D1.2 Gerçekleştirilen Etkinlik-Toplumsal Katkı Performansı Tablosunu görüntülemek için [tıklayınız.](#)