



**KONYA TEKNİK ÜNİVERSİTESİ**  
**MİMARLIK VE TASARIM FAKÜLTESİ**  
**ŞEHİR VE BÖLGE PLANLAMA BÖLÜMÜ**

**2020-2021 GÜZ VE BAHAR YARIYILLARI**

**PLANLAMA STÜDYOSU DERSLERİ**  
**ÖĞRENCİ PROJELERİ DİJİTAL SERGİSİ**

**SERĞİ DÜZENLEME KOMİSYONU**  
**Doç. Dr. Neslihan SERDAROĞLU SAĞ**  
**Arş. Gör. Kübra KARKIN**  
**Arş. Gör. Gizem DERİNCİ**

## PLANLAMA STÜDYOSU 1

Planlama Stüdyosu 1 dersi, Teknik Çizim ve Temel Tasarım başlıklarını içeren iki kapsama sahiptir. Teknik çizimde kurallar, ölçek, ölçeklendirme kavramları, yükseklik, kot ve kütleler üzerinden plan, kesit ve görünüş çıkartılması, çizimi tamamlayan kütlelerin ölçekli maketlerinin yapılması, 3. boyutta algılamayı gerçekleştirebilmesi adına perspektif çizimlerinin öğretilmesi, farklı topografyaya sahip olan alanlarda plan-kesit-görünüş ve perspektif çizme konuları dersin kapsamını oluşturmaktadır. Öğrencilerin iki ve üç boyutlu düşünme ve teknik olarak ifade yeteneğini geliştirmek, soyut düşünmeye yönlendirmek, soyut düşünmeyi ifade edebilme, mekânı tanıma, algılama ve yorumlama becerisi kazandırmaktır.

Temel Tasarım kapsamında, tasarımın kavramsal (nokta, çizgi, hacim) ve görsel elemanları (şekil, biçim, ebat, renk, doku), tasarım elemanlarının göreceli ilişkileri (gruplama-kompozisyon-Gestalt ilkeleri vb.) ritim, denge, ölçek, oran, koram, ışık-gölge, kolaj, soyutlama konuları anlatılmakta ve bu kavramların soyut düşüncelerle ifade edilmesine yönelik her ders bireysel çalışmalar üretilmektedir. Öğrenilen temel tasarım ilkelerini kent ölçeğindeki çalışmalara adapte edebilmek adına arkeolojik bir alan üzerinde soyut yaşam alanı, küme ve komşuluk ünitesi çalışmaları yapılmaktadır.



KUZEY CEPHESİ



DOĞU CEPHESİ



BATI CEPHESİ



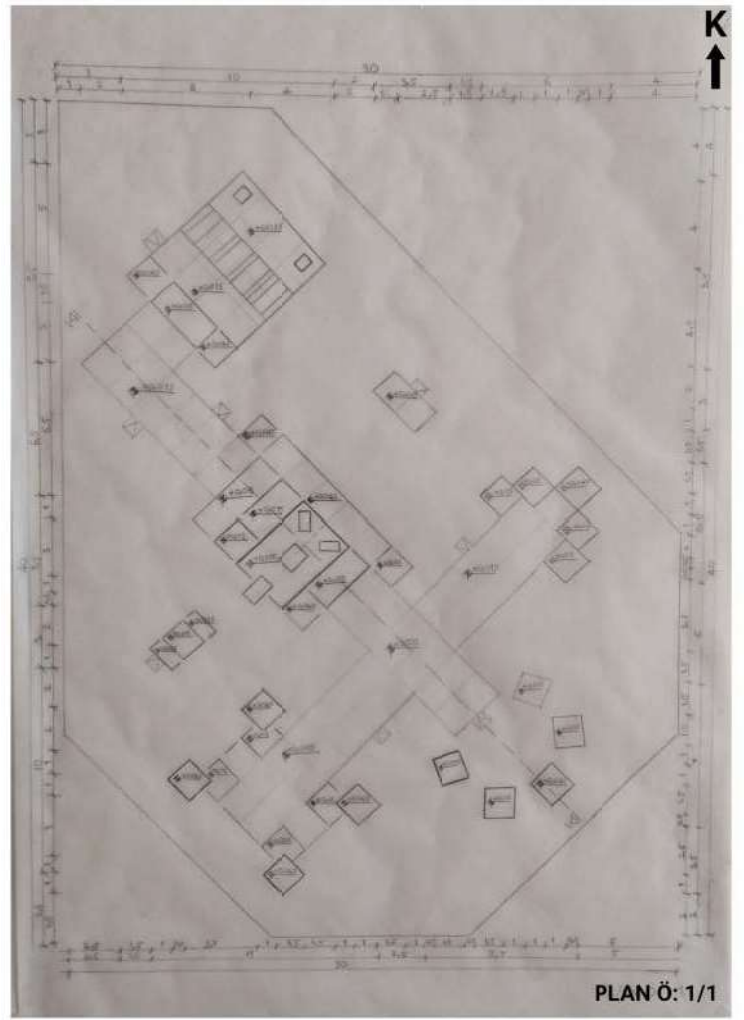
GÜNEYBATI CEPHESİ



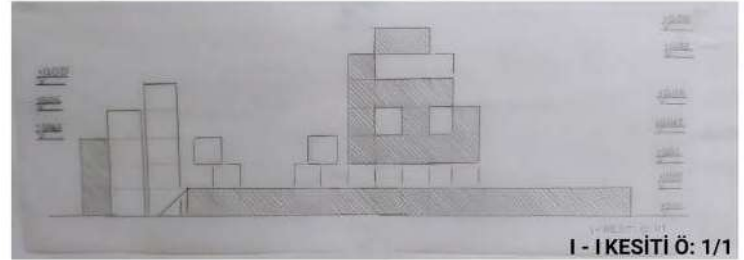
GÜNEY CEPHESİ



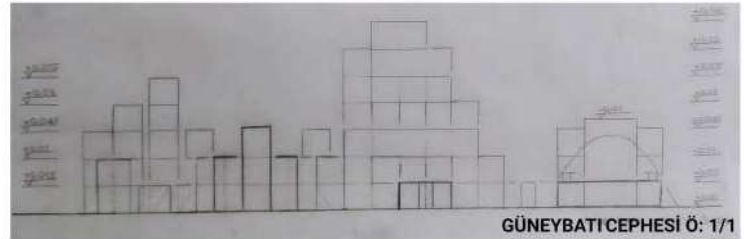
KUŞ BAKIŞI



PLAN Ö: 1/1



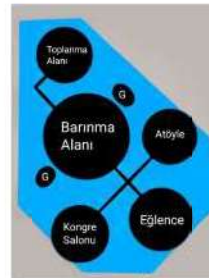
I - I KESİTİ Ö: 1/1



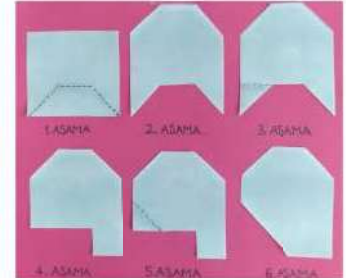
GÜNEYBATI CEPHESİ Ö: 1/1

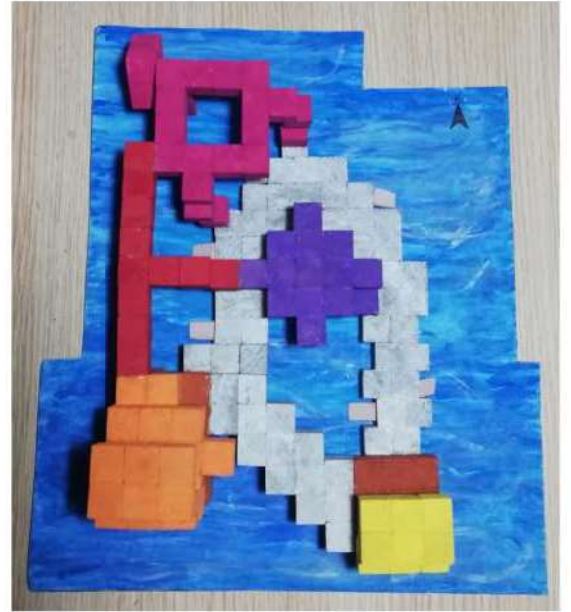
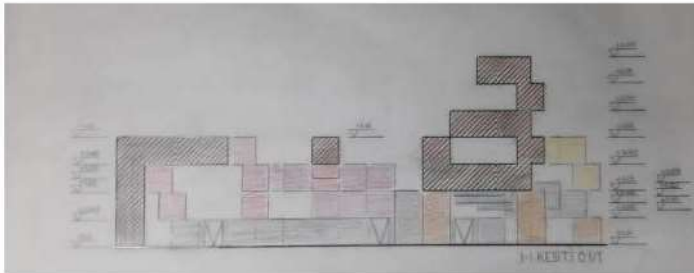
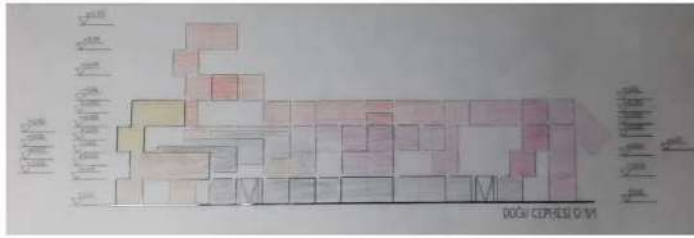
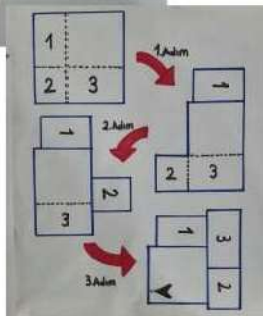
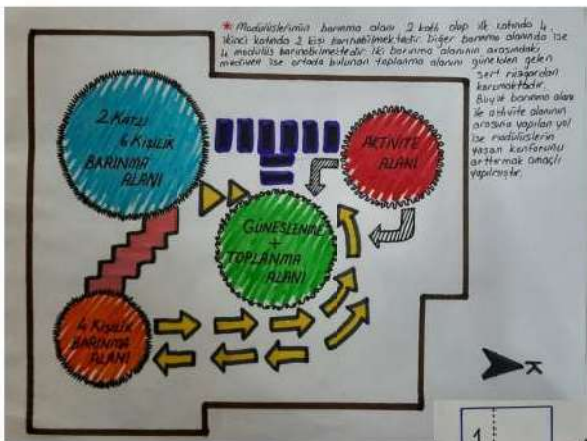
### SENARYO

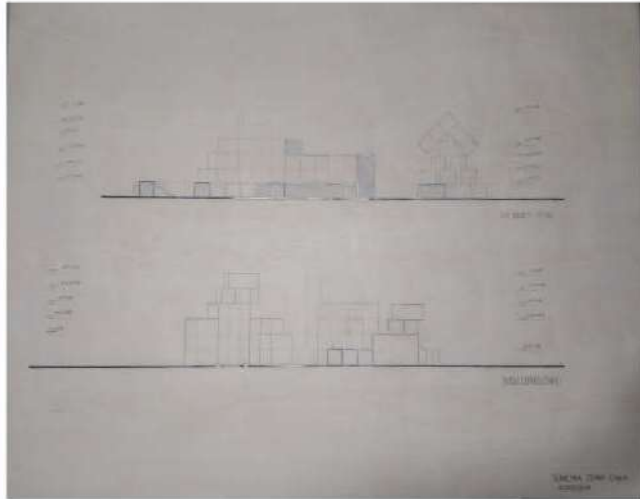
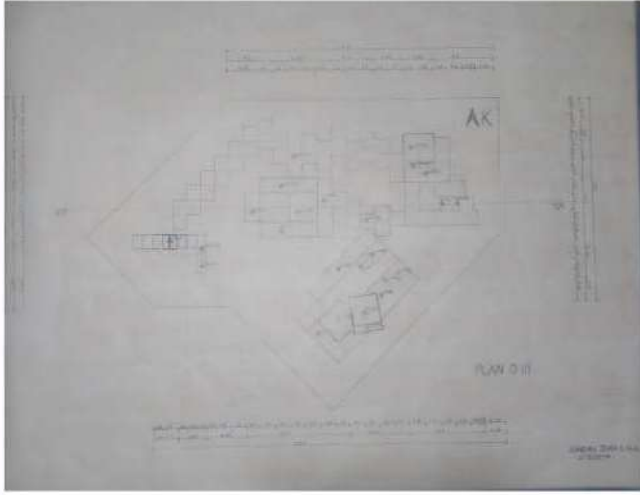
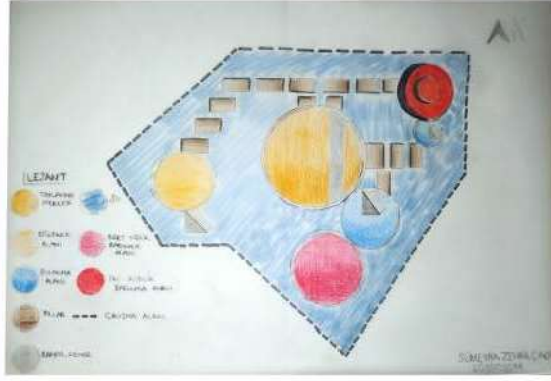
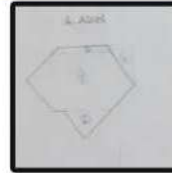
Koyu mavi olarak görünen barınma alanı üç katlı olup ilk katında; toplanma alanını ve diğer birimleri birbirine bağlayan bir köprü bulunmaktadır. İkinci katında; kişiler adet üç modülülük barınma alanı ve üst katında da dört modülülük barınma alanı vardır. Sarı olarak görünen alan ise toplanma alanıdır. Açık pembe renkli alan ise kongre salonudur. Burada modülüler tiyatro, konser, duyuru gibi olan faaliyetlerini gerçekleştiriyorlar. Kırmızı olarak görünen alan ise atölyedir. Burada modülüler rampalar gölgelikler tarzındaki şeyleri üretiyorlar. Renge renk görünen alan ise modülülerin eğlence mekanıdır burada modülüler eğleniyor. Beyaz olarak görünen kısımlar ise modülülerin yoludur.



FONKSİYON ŞEMASI







**Barınma alanlarının formlarını aynı yaparak birlik ilkesine uyup bir tane dört kişilik ve üç tane iki kişilik olarak belirledim. Her barınma alanının önüne modülüslerin sulanacağı kendine özel mekanlar tasarladım. Toplanma alanını ana merkeze yerleştirerek yarısı açık yarısı kapalı bir alan oluşturudum. Yollarla hareket ilkesini kullanarak canlılık katmaya çalıştım. Son olarak batı tarafına eğlenebilecekleri bir yer tasarladım.**



## PLANLAMA STÜDYOSU 2

Planlama Stüdyosu 2 dersi, fiziksel çevrenin algılanmasına ve tasarlanmasına yönelik olarak kentsel bir mekânda gerçekleştirilecek analiz çalışmaları ile mekânın tarihsel, fiziksel, sosyo-kültürel, ekonomik, demografik, algısal, estetik-görsel yapısını değerlendirerek yorumlanması ve elde edilen sonuçların kentsel mekân tasarımına aktarılması amaçlanmaktadır.

Bu amaca yönelik olarak da öğrencilerin; mekânı analiz etme ve yaratıcı düşünce geliştirme becerisini kazanması, mekânı algılama ve okuma yeteneğini geliştirmesi, mekânın zaman boyutunu kavramaya başlaması, kentsel mekân (sokak, yaya alanı, meydan, yeşil alan vb.) ve kentsel tasarım ilkeleri konusunda bilgi sahibi olması ve küçük ölçekte kentsel mekân tasarımı yeteneği kazanması hedeflenmektedir.



Kentsel tasarım yaptığımız alan, Antalya'nın Kaş ilçesinde merkezinin doğusunda kalan bir yerdir. Toplam 3.88 hektardır.

Arazi kullanım analizi



### Çalışma Alanındaki Sorun ve Potansiyeller

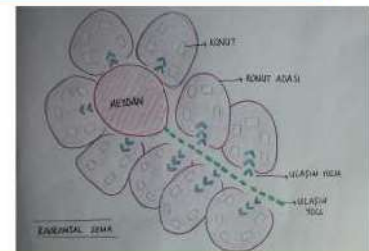
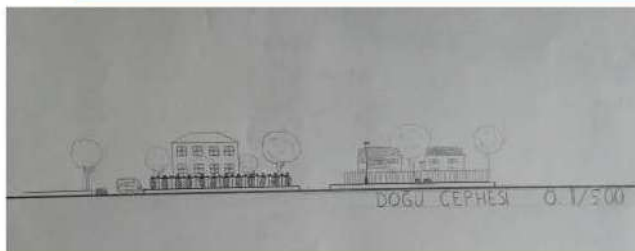
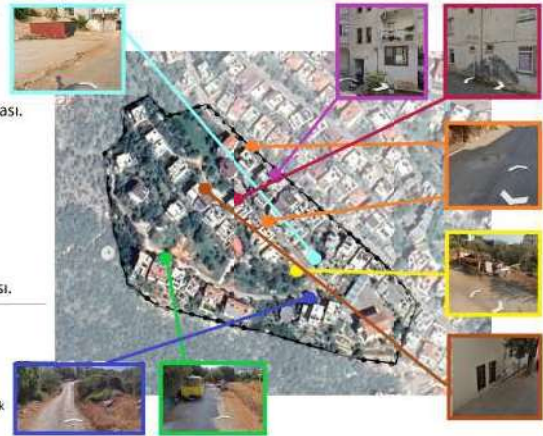
#### Potansiyeller

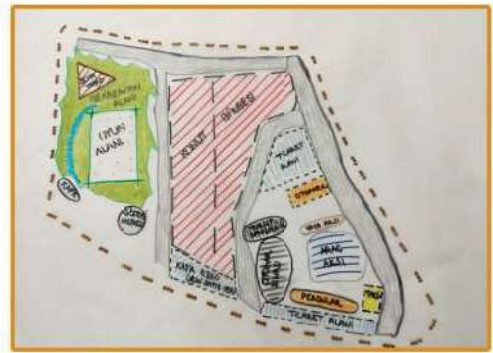
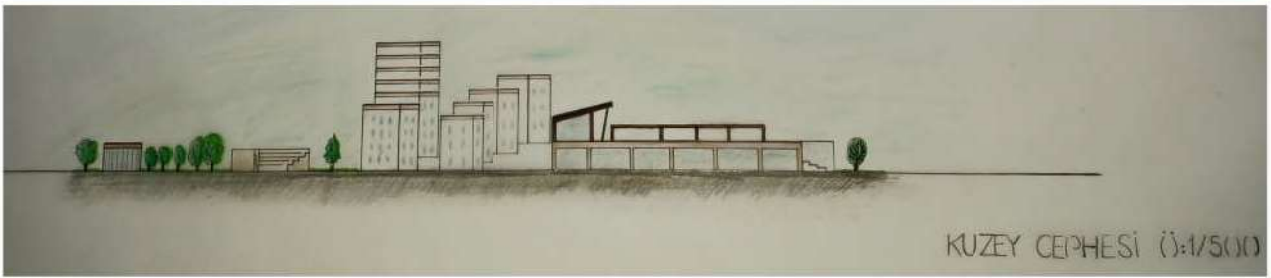
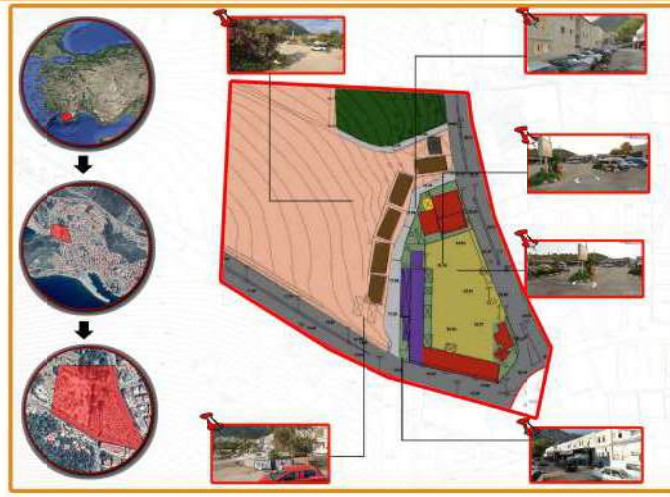
- Deniz seviyesinden yüksekte, esen bir konumda olması.
- Hem dağ hem deniz manzaralarına sahip olması.

#### Sorunlar

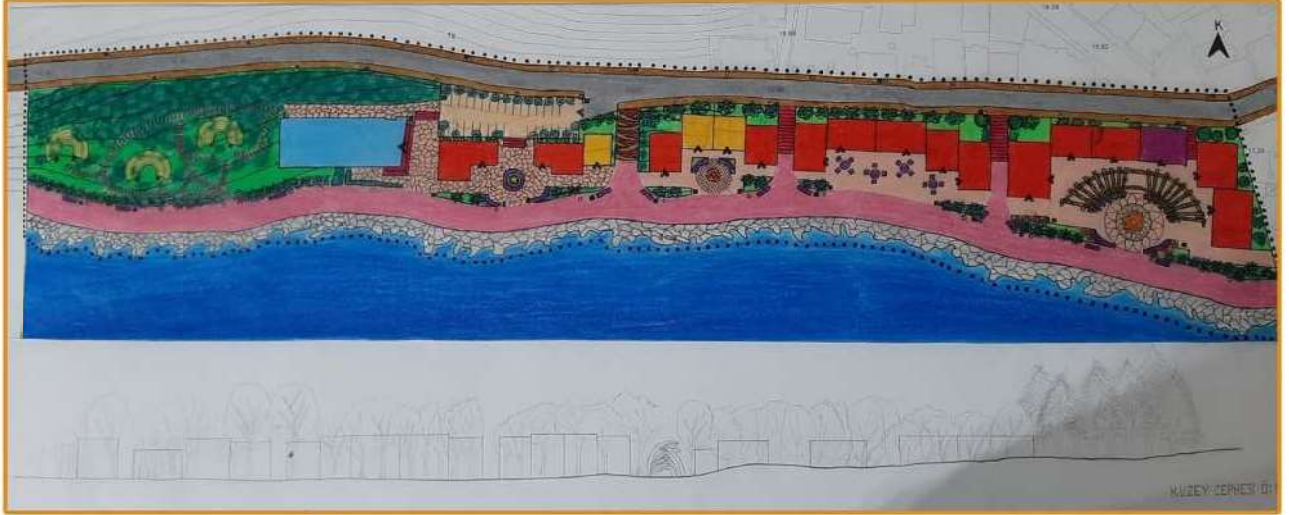
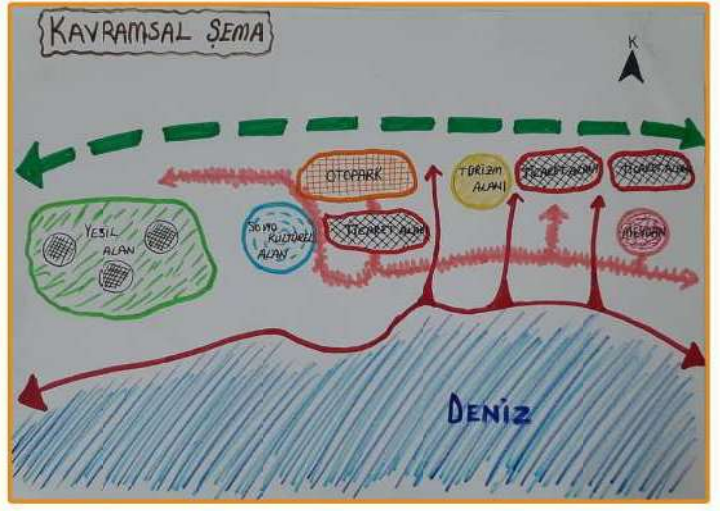
- Düzensiz yapılaşma.
- Belirsiz ana ve ara yollar.
- Sorunlu ulaşım altyapısı.
- Kaldırım, otopark sorunu.
- Yapı niteliklerinin kötü ve çok kötü yoğunlukta olması.

Yapılan Kentsel Tasarımda Uygulanmaya Çalışılanlar  
Çalışma alanında öncelikli amacım mevcut yaşam alanındaki sorunlara kalıcı çözümler bulup, bu çözümleri Kaş'ın geleneksel, tarihi, doğal ve kültürel özellikleri ile harmanlayarak sıfırdan güvenli, estetik ve tasarım prensipleri göz önünde bulundurularak planlayabilmektir. Çalışmamda düzensiz yapılaşmayı giderir: en meydan ve komşuluk grupları oluşturarak insanların birlikte vakit geçirebileceği etkileşim imkanları da sundum.









**LEJANT**

**SINIRLAR**

- ÇALIŞMA ALANI SINIRI
- DENİZ

**YOLLAR**

- ANA YOL
- KALDIRIM
- ANA YAYA AKSI
- YAYA KULLANIMINA AYRILMIŞ ALANLAR
- TAKLI YAYA YOLU
- MERDİVEN

**DİĞER ARAZİ KULLANIMLARI**

- PAKİT YEŞİL ALAN
- SAHİL
- MAÇLAMBULIĞI ALAN
- AMFİ TİYATRO
- HALK EĞİTİM MERKEZİ
- KÜLTÜR EVİ
- TİCARET ALANI
- TURİZM ALANI
- OTOPARK
- TENTE, ARKAT
- SANIK, SANDALYE, MASA
- ELEKTRİK, SİREĞİ
- ÇEP KUTUSU
- BUNA GİTİLEKİ
- DİŞEME
- MÜZİYAN

Ö: 1/500

**SORUNLAR VE POTANSİYELLER**

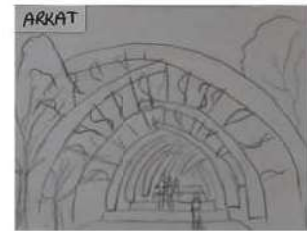
**ARAZİ ve YAPI İŞLEVSEL PAFTASI**

**LEJANT:**

- KONUTLAR
- KONUTA AIT BAHÇELER
- MERDİVEN
- ANA YOL
- PASİF YEŞİL ALANLAR
- TURİZM TESİSİ
- TURİZM-TİCARET
- DEPC
- TİCARET ALANI
- KURUMA AIT BAHÇELER
- DENİZ
- SAHİL
- ÇALIŞMA ALANI SINIRI

4. Tarihi yapıların korunması olması (Preservation of historical buildings)

5. Manzara potansiyeli (Landscape potential)



## PLANLAMA STÜDYOSU 3

Planlama Stüdyosu 3 dersi, bölge planlama ölçeğinin kavramsal ve uygulamalı eğitimini yerine getirmektedir. Çalışma alanı olarak belirlenen il odaklı bir bölge, ilişki ağlarının boyutlarına göre analiz edilerek, idari sınırların ötesinde, işlevsel bir planlama bölgesi tespit edilmektedir. Bölgenin sahip olduğu iç/yerel dinamikler ile dışsallıkları yeni bölgeci bir yaklaşımla yorumlanarak, klasik arazi kullanım planlaması yaklaşımından farklı, özgün bir sentez süreci ile çalışma sürdürülmektedir.

Bölgesel gelişmeye yön verecek kararların oluşturulduğu planlama aşaması da stratejik planlama yaklaşımı çerçevesinde yere özgü bilgi içeren senaryo ve vizyon ışığında ele alınmaktadır.

Final aşamasında; planlama bölgelerini işlevsel alt bölgelere ayırmaları istenmektedir. Oluşturdukları alt bölgelerin sahip oldukları değişkenleri (nüfus yapısı, doğal yapı, sosyo-kültürel yapıları, ekonomik potansiyelleri vs.) farklı kombinasyonlarla yorumlayarak yeni kavramsallaştırmalar içermesi ve böylece geleceğe dönük stratejik rolleri belirlemeleri beklenmektedir.

## VİZYON: Var olan dinamiklerini geliştirerek kırsal alanlarını kalkındıran, eko-turizm ile sürdürülebilirliğini sağlayan Beyşehir Gölü ve çevresi.

### SENARYO :

Konya'nın, gölü ve doğal güzellikleriyle nadide ilçelerinde biri olan Beyşehir'in tarihi M.Ö. 6000-7000 yıllarına kadar uzanır. Alanımızda en fazla nüfusa sahip olan ve Göller Yüresi'nin Akdeniz Bölgesi'nde yer alan Beyşehir Konya iline bağlı, kendi adıyla anılan gölün (antik isimle Caralis Lacus), güneydoğu tarafında, gölden çıkan Çarşamba suyu'nun iki yakasına kurulmuştur. İlçeyi doğusundan Konya Merkez, batısından Sarıkıraağaç, Eğirdir ve Sütlüce ilçeleri, kuzeyinden Iğın, Doğanhisar ve Hüyük ilçeleri, güneyinde ise Seydişehir ve Derbucak ilçeleri kaplamıştır. Beyşehir, güney ve batısından Toros Sıra Dağları doğusundan Erener, kuzeyinden Sultan Dağları ile çevrili bir kapalı havza durumundadır. Bu havzaya ortasındaki 651 Km<sup>2</sup>'lik alandaki Beyşehir Gölü ayrı bir özellik vermektedir. Beyşehir Gölü, göller yüresinde, Konya ve Isparta illeri toprakları arasında yer almaktadır. Beyşehir Gölü'nü çevreleyen dört ilçe bulunmaktadır. Bunlar Beyşehir, Hüyük, Sarıkıraağaç ve Yenişarbademli ilçeleridir.

Beyşehir Gölü, kapladığı alan bakımından Türkiye'nin 3'üncü büyük gölü ve aynı zamanda ülkenin en büyük tatlı su gölüdür. Oluşumu bakımından tektonik menşeli, karstik bir göl olan Beyşehir Gölü; çevresinde bulunan ekolojik zenginlikleri, doğal güzellikleri, tarihsel ve kültürel kalıntılarına yapıları, doğal hayatı ve çeşitli turizm faktörlerinin bir arada olduğu önemli bir coğrafi konuma sahiptir. Tüm bu özellikleri ile Beyşehir Gölü bölgesinin önemli turizm odakları da, Beyşehir Gölü Milli Parkı, Kızılağaç Milli Parkı, Pınar Gözü Mağarası, Eftanun Pınar Anıtı ve daha bir çok ekolojik zenginlikte bölge tarihsel açıdan oldukça fazla ocağa sahiptir. Birçok turizm çeşidine ev sahipliği yapan bölgede doğa turizmi, termal turizm, dağ turizmi, spor turizmi ve sağlık turizmi bu bölgeye gelen ziyaretçileri için farklı faaliyetler sunmaktadır.

2019 nüfus sayımına göre Beyşehir nüfusu 74.469, Hüyük nüfusu 15.652, Yenişarbademli nüfusu 2.087, Sarıkıraağaç nüfusu 25.161'dir. Çalışma alanımızdaki geliştirilecek olan potansiyellere göre Beyşehir Gölü ve çevresi için temel hedefimiz; yukarıda belirtilen kömür özelliklerini en verimli ve etkin şekilde kullanılarak bölgedeki kalkınmayı sağlamak ve eko-turizm öncelikli olacak şekilde bölgede yapılan veya yapılacak turizm faaliyetleri için farklı faaliyetler sunmaktır.

2019 nüfus sayımına göre Beyşehir nüfusu 74.469, Hüyük nüfusu 15.652, Yenişarbademli nüfusu 2.087, Sarıkıraağaç nüfusu 25.161'dir. Çalışma alanımızdaki geliştirilecek olan potansiyellere göre Beyşehir Gölü ve çevresi için temel hedefimiz; yukarıda belirtilen kömür özelliklerini en verimli ve etkin şekilde kullanılarak bölgedeki kalkınmayı sağlamak ve eko-turizm öncelikli olacak şekilde bölgede yapılan veya yapılacak turizm faaliyetleri için farklı faaliyetler sunmaktır.

Tarım alanlarının geliştirileceği bölgeler ziraatçıların zengin toprak varlığına sahip kırsal alanlar için önerilebilmektedir. Kırsal mahallelerin çoğunun geçim kaynağını tarım ve hayvancılıktan sağlandığı görülmektedir. Mevcutta yetiştirilmişi yapılan sebze ve meyvelerin çeşitliliğinin artırılarak üretimin ekonomik kalkınma hedeflenmiştir. Üretimin yanında paralel olarak sürdürülebilirliğin sağlanması için belirli kırsal alanlarda yenilenebilir enerjilerden faydalanarak seracılık faaliyetleri geliştirilmiştir. Aynı zamanda üretimin hassas tarımın artırılmasıyla çevresel sürdürülebilirliğin sağlanması ve üretimin verimliliğinin artırılması hedeflenmiştir. Hayvancılık faaliyetlerinde ise temel amaç mekansal tesisler ile hayvansal üretimin geliştirilmesidir. Gelişen üretim ile hammaddenin işlenerek ürün çeşitliliği artırılması, böylelikle de kırsal alanların tarım ve hayvancılık faaliyetleri ile ekonomik kalkınması sağlanmıştır. Gölü besleyen akarsuların çevresindeki tarım alanlarında yapılan zirai ilaçlamaların, hem gölün temizliği ve verimliliği için, hem de kırsal alanlarda ekonomik açıdan katkı sağlayan tarımsal faaliyetler için o bölgelerde hassas tarım önerilmiştir.

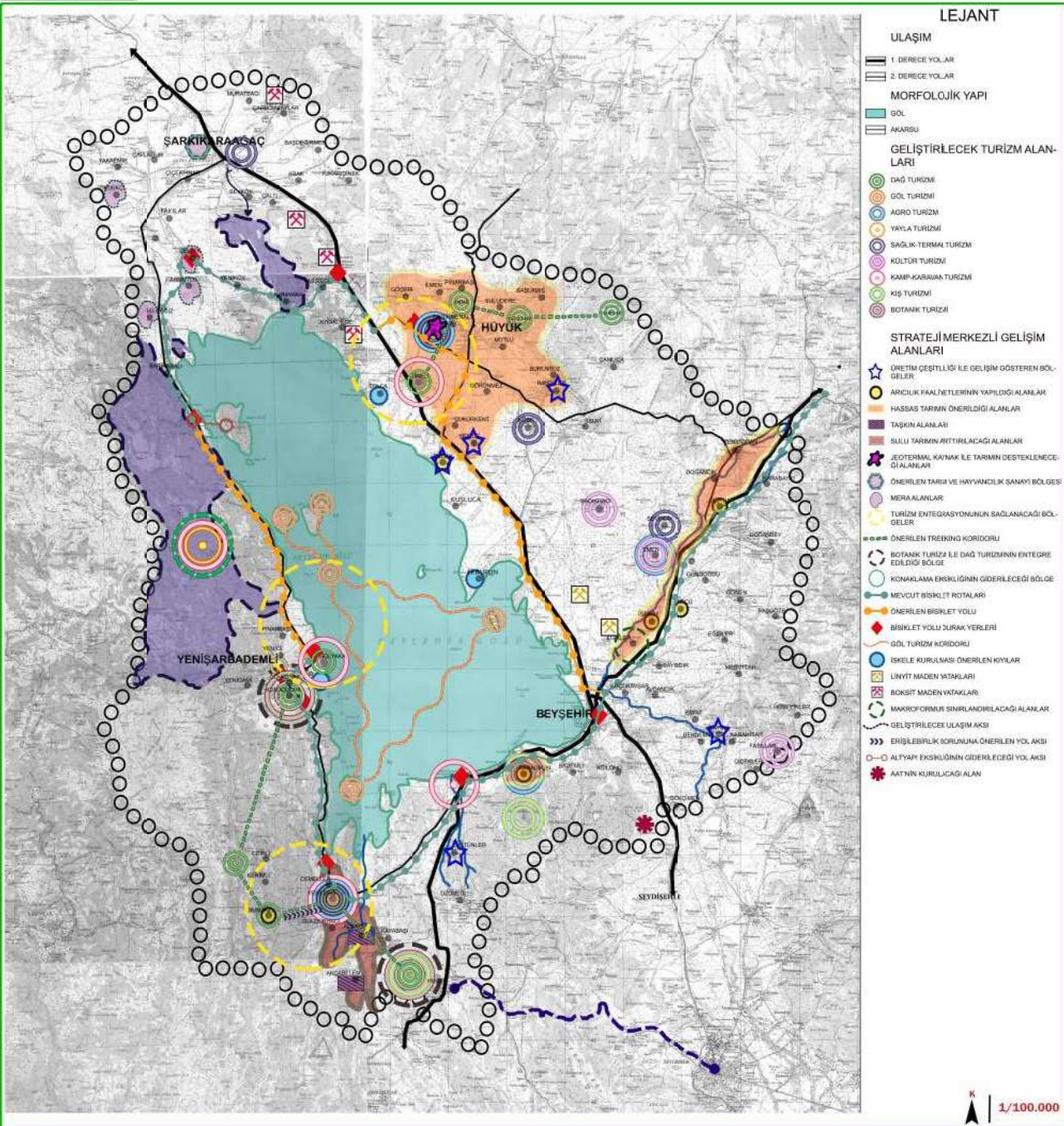
Tarımsal alanlarda yapılan üretimin bölgenin potansiyel turizm olanaklarını canlandırması ve kırsal çekim merkezlerinin oluşturulması ile bölgede turistik odaklar geliştirilmesi hedeflenmiştir. Agro turizm bu hedef için öngörülen bir turizm çeşididir. Emen, Çavuş ve Yeşildağ'ın sahip olduğu kültür turizminin bu bölgelerde geliştirilen tarımsal faaliyetlerle entegre edilecek potansiyel agro turizminin yapılması önerilmiştir. Antalya-Konya Gemboş Yolu'nun, Beyşehir'den geçiyor olması, bu yolu aksını kullanarak turistik için bölgenin turizminin büyük bir avantaj haline getirmiştir. Bölgenin en büyük turizm odakları yapılan seferler dört ilçe için sorun teşkil etmemektedir. Folca, Akburun ve Galyaka mahallelerinin kıyılarında iskelelerin kurulması, Yeşildağ'daki iskeletin ise bölgenin turizm potansiyelinden dolayı geliştirilmesi ile bu dört ilçedeki erişilebilirlik sorununa çözüm getirmek amaçlanmıştır.

Bölgedeki bir diğer turizm çeşidi olan sağlık-termal turizmi de bölgede önemli bir yere sahiptir. Termal kaynakların tarım ve turizm alanlarında verimli bir şekilde kullanılması amaçlanmıştır. Hüyük'teki Çavuş mahallesinde bulunan termal kaynak dağdaki turizm alanlarında, üretimin sürdürülebilirlik fırsatı sunmaktadır. Türkiye'deki Mavi Yapraklı Sedir Orman'ın bulunduğu tek bölge Sarıkıraağaç ilçesinde bulunan Kızılağaç Milli Parkı'dır. Barada bulunan Mavi Sedir Ormanları sağlık turizmi için değerli bir odak haline gelmiştir. İlçenin yetersiz sağlık altyapısının güçlendirilmesi ile bu alandaki sağlık turizmi değeri artırılmıştır.

Bölgenin en önemli turizm çeşidi olan sağlık-termal turizmi de bölgede önemli bir yere sahiptir. Termal kaynakların tarım ve turizm alanlarında verimli bir şekilde kullanılması amaçlanmıştır. Hüyük'teki Çavuş mahallesinde bulunan termal kaynak dağdaki turizm alanlarında, üretimin sürdürülebilirlik fırsatı sunmaktadır. Türkiye'deki Mavi Yapraklı Sedir Orman'ın bulunduğu tek bölge Sarıkıraağaç ilçesinde bulunan Kızılağaç Milli Parkı'dır. Barada bulunan Mavi Sedir Ormanları sağlık turizmi için değerli bir odak haline gelmiştir. İlçenin yetersiz sağlık altyapısının güçlendirilmesi ile bu alandaki sağlık turizmi değeri artırılmıştır.

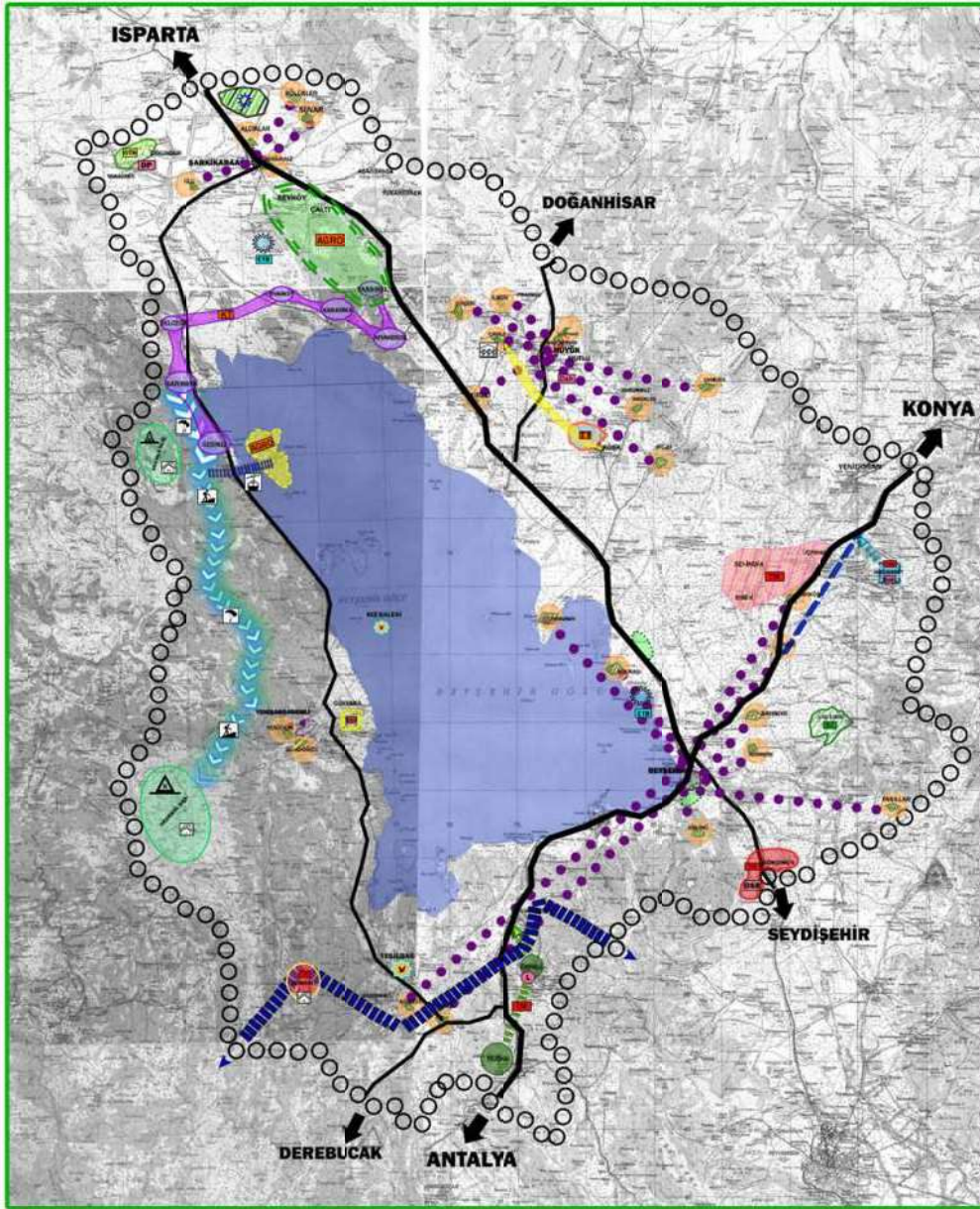
Bölgenin en önemli turizm çeşidi olan sağlık-termal turizmi de bölgede önemli bir yere sahiptir. Termal kaynakların tarım ve turizm alanlarında verimli bir şekilde kullanılması amaçlanmıştır. Hüyük'teki Çavuş mahallesinde bulunan termal kaynak dağdaki turizm alanlarında, üretimin sürdürülebilirlik fırsatı sunmaktadır. Türkiye'deki Mavi Yapraklı Sedir Orman'ın bulunduğu tek bölge Sarıkıraağaç ilçesinde bulunan Kızılağaç Milli Parkı'dır. Barada bulunan Mavi Sedir Ormanları sağlık turizmi için değerli bir odak haline gelmiştir. İlçenin yetersiz sağlık altyapısının güçlendirilmesi ile bu alandaki sağlık turizmi değeri artırılmıştır.

<b>HEDEF 1:</b> Tarım ve hayvancılık alanlarının yapılandırılması ile Beyşehir bölgesinde ekonomik artışı sağlamak.
<b>HEDEF 2:</b> Tarım faaliyetlerinin geliştirilmesi, sürdürülebilirliği sağlamak.
<b>HEDEF 3:</b> Tarım faaliyetlerinin geliştirilmesi, sürdürülebilirliği sağlamak.
<b>HEDEF 4:</b> Tarım faaliyetlerinin geliştirilmesi, sürdürülebilirliği sağlamak.
<b>HEDEF 5:</b> Tarım faaliyetlerinin geliştirilmesi, sürdürülebilirliği sağlamak.
<b>HEDEF 6:</b> Tarım faaliyetlerinin geliştirilmesi, sürdürülebilirliği sağlamak.
<b>HEDEF 7:</b> Tarım faaliyetlerinin geliştirilmesi, sürdürülebilirliği sağlamak.
<b>HEDEF 8:</b> Tarım faaliyetlerinin geliştirilmesi, sürdürülebilirliği sağlamak.
<b>HEDEF 9:</b> Tarım faaliyetlerinin geliştirilmesi, sürdürülebilirliği sağlamak.
<b>HEDEF 10:</b> Tarım faaliyetlerinin geliştirilmesi, sürdürülebilirliği sağlamak.
<b>HEDEF 11:</b> Tarım faaliyetlerinin geliştirilmesi, sürdürülebilirliği sağlamak.
<b>HEDEF 12:</b> Tarım faaliyetlerinin geliştirilmesi, sürdürülebilirliği sağlamak.
<b>HEDEF 13:</b> Tarım faaliyetlerinin geliştirilmesi, sürdürülebilirliği sağlamak.
<b>HEDEF 14:</b> Tarım faaliyetlerinin geliştirilmesi, sürdürülebilirliği sağlamak.
<b>HEDEF 15:</b> Tarım faaliyetlerinin geliştirilmesi, sürdürülebilirliği sağlamak.
<b>HEDEF 16:</b> Tarım faaliyetlerinin geliştirilmesi, sürdürülebilirliği sağlamak.
<b>HEDEF 17:</b> Tarım faaliyetlerinin geliştirilmesi, sürdürülebilirliği sağlamak.
<b>HEDEF 18:</b> Tarım faaliyetlerinin geliştirilmesi, sürdürülebilirliği sağlamak.
<b>HEDEF 19:</b> Tarım faaliyetlerinin geliştirilmesi, sürdürülebilirliği sağlamak.
<b>HEDEF 20:</b> Tarım faaliyetlerinin geliştirilmesi, sürdürülebilirliği sağlamak.





VİZYON: DOĞAL ÇEVRE VE TARIM ALANLARININ KORUNARAK ,SÜRDÜRÜLEBİLİR TURİZMİN KALKINMASIYLA REKABET GÜCÜ YÜKSEK BÖLGE



- ### LEJAND
- 1. DERECE YOL
  - 2. DERECE YOL
  - 1. DERECE ALTERNATIF YOL
  - TURİZM KORIDORU
  - AGRO TURİZM
  - EKOTURİZM
  - YAMAÇ PARAŞÜTÜ
  - DAĞCILIK
  - KAMP ALANI
  - KONAKLAMA TESİSİ
  - TERMAL TURİZM KORIDORU
  - TERMAL TURİZM
  - ETNOBOTANİK TURİZM
  - YEREL KUŞ MERKEZİ
  - BAL ORMANLARI
  - SERA ALANI
  - KIYI TURİZMİ
  - ORGANİZE TARIM VE HAYVANCILIK
  - Dsh SOĞUK HAVA DEPOSU
  - DP DEPOLAMA ALANI
  - BIYOGAZ ÜRETİM ALANI
  - REKREASYON ALANI
  - TİCARET MERKEZİ
  - LOJİSTİK MERKEZ
  - TELEFERİK
  - DEMİRYOLU
  - TEKNİK ALTYAPI



**BEYŞEHİR GÖLÜ VE ÇEVRESİ SENARYO**

**BEYŞEHİR GÖLÜ VE ÇEVRESİ SENARYO**

Beşşehir Gölü, Türkiye'nin en büyük göllerinden biridir ve bölgenin en önemli turistik alanlarından biridir. Gölün çevresinde yapılan turizm faaliyetleri, bölgenin ekonomik kalkınmasına önemli katkı sağlamaktadır. Bu senaryo, gölün çevresindeki turizm alanlarının geliştirilmesini ve bölgenin sürdürülebilir turizm alanına dönüştürülmesini amaçlamaktadır.

**1.1. Genel Amaçlar:**

- Beşşehir Gölü'nün çevresindeki turizm alanlarının geliştirilmesini ve bölgenin sürdürülebilir turizm alanına dönüştürülmesini sağlamak.
- Bölgenin ekonomik kalkınmasını desteklemek ve bölgenin turizm alanına dönüştürülmesini sağlamak.
- Bölgenin çevresel kalitesini korumak ve bölgenin sürdürülebilir turizm alanına dönüştürülmesini sağlamak.

**1.2. Senaryo İçeriği:**

Senaryo, gölün çevresindeki turizm alanlarının geliştirilmesini ve bölgenin sürdürülebilir turizm alanına dönüştürülmesini amaçlamaktadır. Senaryo, gölün çevresindeki turizm alanlarının geliştirilmesini ve bölgenin sürdürülebilir turizm alanına dönüştürülmesini amaçlamaktadır.

**1.3. Senaryo İçeriği:**

Senaryo, gölün çevresindeki turizm alanlarının geliştirilmesini ve bölgenin sürdürülebilir turizm alanına dönüştürülmesini amaçlamaktadır. Senaryo, gölün çevresindeki turizm alanlarının geliştirilmesini ve bölgenin sürdürülebilir turizm alanına dönüştürülmesini amaçlamaktadır.

- 14. Kuvvetli rüzgarın etkisiyle bölgenin iklimi soğuk olacaktır.
- 15. Kuvvetli rüzgarın etkisiyle bölgenin iklimi sıcak olacaktır.
- 16. Kuvvetli rüzgarın etkisiyle bölgenin iklimi nemli olacaktır.
- 17. Kuvvetli rüzgarın etkisiyle bölgenin iklimi kurak olacaktır.
- 18. Kuvvetli rüzgarın etkisiyle bölgenin iklimi yağmurlu olacaktır.
- 19. Kuvvetli rüzgarın etkisiyle bölgenin iklimi güneşli olacaktır.
- 20. Kuvvetli rüzgarın etkisiyle bölgenin iklimi bulutlu olacaktır.
- 21. Kuvvetli rüzgarın etkisiyle bölgenin iklimi sisli olacaktır.
- 22. Kuvvetli rüzgarın etkisiyle bölgenin iklimi karlı olacaktır.
- 23. Kuvvetli rüzgarın etkisiyle bölgenin iklimi yağmurlu ve güneşli olacaktır.
- 24. Kuvvetli rüzgarın etkisiyle bölgenin iklimi yağmurlu ve bulutlu olacaktır.
- 25. Kuvvetli rüzgarın etkisiyle bölgenin iklimi yağmurlu ve sisli olacaktır.
- 26. Kuvvetli rüzgarın etkisiyle bölgenin iklimi yağmurlu ve karlı olacaktır.
- 27. Kuvvetli rüzgarın etkisiyle bölgenin iklimi yağmurlu ve güneşli olacaktır.
- 28. Kuvvetli rüzgarın etkisiyle bölgenin iklimi yağmurlu ve bulutlu olacaktır.
- 29. Kuvvetli rüzgarın etkisiyle bölgenin iklimi yağmurlu ve sisli olacaktır.
- 30. Kuvvetli rüzgarın etkisiyle bölgenin iklimi yağmurlu ve karlı olacaktır.

- 31. Bölgenin iklimi soğuk olacaktır.
- 32. Bölgenin iklimi sıcak olacaktır.
- 33. Bölgenin iklimi nemli olacaktır.
- 34. Bölgenin iklimi kurak olacaktır.
- 35. Bölgenin iklimi yağmurlu olacaktır.
- 36. Bölgenin iklimi güneşli olacaktır.
- 37. Bölgenin iklimi bulutlu olacaktır.
- 38. Bölgenin iklimi sisli olacaktır.
- 39. Bölgenin iklimi karlı olacaktır.
- 40. Bölgenin iklimi yağmurlu ve güneşli olacaktır.
- 41. Bölgenin iklimi yağmurlu ve bulutlu olacaktır.
- 42. Bölgenin iklimi yağmurlu ve sisli olacaktır.
- 43. Bölgenin iklimi yağmurlu ve karlı olacaktır.
- 44. Bölgenin iklimi yağmurlu ve güneşli olacaktır.
- 45. Bölgenin iklimi yağmurlu ve bulutlu olacaktır.
- 46. Bölgenin iklimi yağmurlu ve sisli olacaktır.
- 47. Bölgenin iklimi yağmurlu ve karlı olacaktır.

- 48. Bölgenin iklimi soğuk olacaktır.
- 49. Bölgenin iklimi sıcak olacaktır.
- 50. Bölgenin iklimi nemli olacaktır.
- 51. Bölgenin iklimi kurak olacaktır.
- 52. Bölgenin iklimi yağmurlu olacaktır.
- 53. Bölgenin iklimi güneşli olacaktır.
- 54. Bölgenin iklimi bulutlu olacaktır.
- 55. Bölgenin iklimi sisli olacaktır.
- 56. Bölgenin iklimi karlı olacaktır.
- 57. Bölgenin iklimi yağmurlu ve güneşli olacaktır.
- 58. Bölgenin iklimi yağmurlu ve bulutlu olacaktır.
- 59. Bölgenin iklimi yağmurlu ve sisli olacaktır.
- 60. Bölgenin iklimi yağmurlu ve karlı olacaktır.
- 61. Bölgenin iklimi yağmurlu ve güneşli olacaktır.
- 62. Bölgenin iklimi yağmurlu ve bulutlu olacaktır.
- 63. Bölgenin iklimi yağmurlu ve sisli olacaktır.
- 64. Bölgenin iklimi yağmurlu ve karlı olacaktır.

- 65. Bölgenin iklimi soğuk olacaktır.
- 66. Bölgenin iklimi sıcak olacaktır.
- 67. Bölgenin iklimi nemli olacaktır.
- 68. Bölgenin iklimi kurak olacaktır.
- 69. Bölgenin iklimi yağmurlu olacaktır.
- 70. Bölgenin iklimi güneşli olacaktır.
- 71. Bölgenin iklimi bulutlu olacaktır.
- 72. Bölgenin iklimi sisli olacaktır.
- 73. Bölgenin iklimi karlı olacaktır.
- 74. Bölgenin iklimi yağmurlu ve güneşli olacaktır.
- 75. Bölgenin iklimi yağmurlu ve bulutlu olacaktır.
- 76. Bölgenin iklimi yağmurlu ve sisli olacaktır.
- 77. Bölgenin iklimi yağmurlu ve karlı olacaktır.
- 78. Bölgenin iklimi yağmurlu ve güneşli olacaktır.
- 79. Bölgenin iklimi yağmurlu ve bulutlu olacaktır.
- 80. Bölgenin iklimi yağmurlu ve sisli olacaktır.



## PLANLAMA STÜDYOSU 4

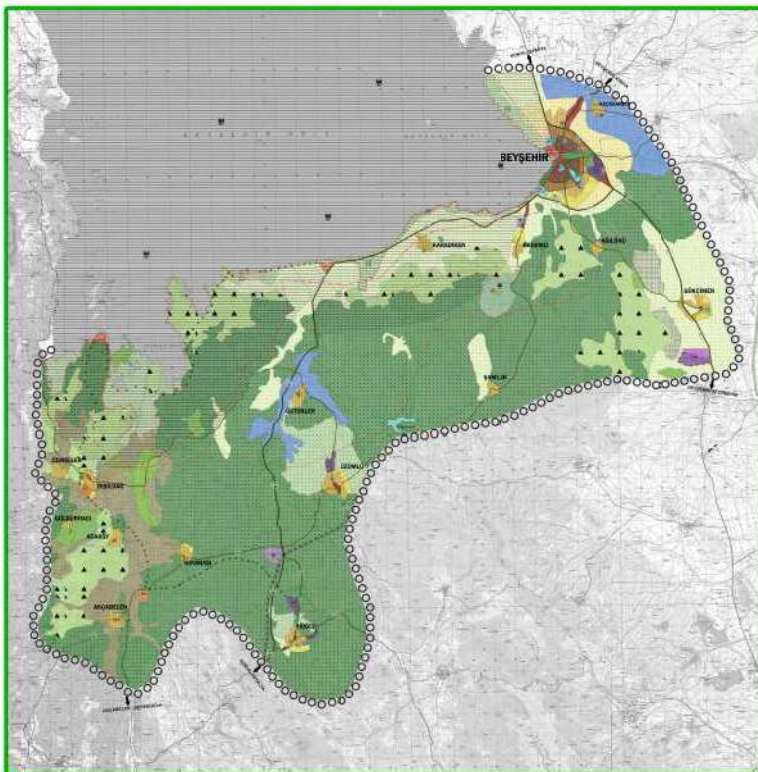
Planlama Stüdyosu 3 kapsamında finalde oluşturulan alt bölgelerden birini oluşturan kırsal alan, bu stüdyo kapsamında köy köy irdelenmektedir. Dünyada ve Türkiye’de giderek artan kentleşme hızı tartışmasıyla yola çıkılarak, kent merkezinin, çeperinin ve kırsalın mekânsal açıdan bölgesel strateji bütününde yeniden nasıl organize edilmesi gerektiği ele alınmaktadır. Bu dönemin bir diğer özelliği üst ölçekli arazi kullanımında yönlendirici yasal çerçevelere dikkat çekilmesidir.

Orman Kanunu, Mera Kanunu, Özel Statülü Alanlar ve Mevzuatları, Kıyı Kanunu, Uluslararası Sözleşmeler vs. gibi birçok yönetsel düzenleme konusunda öğrenciler bilgilendirilmektedir.

Bahar dönemi sonunda 1/25.000 ölçekli yerleşim kararları kır-kent bütününde oluşturulmaktadır.

Güz döneminde elde edilen proje ve stratejilerin, mekânsal kararlara indirgenmesi hedeflenmektedir.





### LEJANT

PLANLAMA SINIRLARI - - - - PLAN OKUMA SINIRI	BUGÜNKÜ AZAMI KULLANIMI DEVAM ETTİRİLEREK KORUNACAK ALANLAR
<b>YERLEŞİM ALANLARI</b>	ORMAN ALANI
YÜKSEK YOĞUNLULUKLU KENTSEL YERLEŞİM ALANI (100-150 Kişi/Ha)	MAKİLİK VE FUNDALIK ALAN
ORTA YOĞUNLULUKLU KENTSEL YERLEŞİM ALANI (50-100 Kişi/Ha)	KURU TARIM ALANI
DÜŞÜK YOĞUNLULUKLU KENTSEL YERLEŞİM ALANI (0-50 Kişi/Ha)	SULU TARIM ALANI
KIRSAL YERLEŞİM ALANI	MİKROKLİMATİK TARIM ALANI
KENTSEL GELİŞME ALANI	KENTSEL TARIM ALANI
<b>KENTSEL GELİŞME ALANLARI</b>	ORGANİZE TARIM VE HAYVANCILIK ALANI
LOJİSTİK BÖLGE	MİRA ALANI
SANAYİ VE DEPOLAMA ALANI	DOĞAL KARAKTERİNDEN KORUNACAK ALAN
TİCARİYET ALANI	TEKNİK ALTYAPI KARAYOLLARI
AKO TURİZM ALANI	BİRİNCİ DERECE YOL
GÜNÜ BİRİM TURİZM ALANI	İKİNCİ DERECE YOL
KAMP ALANI	ÜÇÜNCÜ DERECE YOL
<b>SOSYAL ALTYAPI ALANLARI</b>	BİSİKLET VE TREKİNG GÜZERGAHI
ÜNİVERSİTE ALANI	<b>DEMİRYOLLARI</b>
MESİRE ALANI	HIZLI TREN HATTI
KENTSEL VE BÖLGESSEL YEŞİL VE SPOR ALANI	ÖZEL KANUNLA BELİRLENEN ALAN VE SINIRLAR
KENTSEL VE BÖLGESSEL SOSYAL ALTYAPI ALANI	ORGANİZE SANAYİ BÖLGESİ
<b>KORUNACAK ALANLAR</b>	ORGANİZE SANAYİ BÖLGESİ GELİŞME ALANI
MİLLİ PARK	<b>DİĞER ALANLAR</b>
TABİATİ PARKI ALANI	OTODIĞAR ALANI
TARİHİ SİT ALANI	MEZARLIK
SULAK ALAN BÖLGESİ	İSKELE
SULAK ALAN TAMPON BÖLGESİ	KIRSAL - PLAJ
SULAK ALAN EKOLOJİK ETKİLİMLEME BÖLGESİ	
NİTELİKLİ DOĞAL KORUNMA ALANI	
SÜREKLENERİLEBİLİR KORUNMA VE KONTROLÜ KULLANIM ALANI	

### PLAN NOTLARI

Plan, Plan Notları ve Plan Açıklama Raporu ayrılmaz bir bütündür. Planda genel kullanım amacının belirtildiği azami kullanımları göstermiş olarak gösterildiği için ölçek ile ölçü alınmaz, yer seçimi ve uygulama yapılamaz. İşlevleri, içerisinde bulunacak yapılar ve dağılımları ilgili kurumlardan görüş alınarak gerekli mevzuatlar doğrultusunda alt ölçekte belirlenecekler ve mevzuatlara aykırı olarak yapılaşmış yapılar için herhangi bir hak o uşturmaz. \* Tarım alanlarında kat adedi (ki kat), toplam yapı inşaat alanı 150 m<sup>2</sup>'yi, zemindeki yapı inşaat alanı 75 m<sup>2</sup>'yi aşmayan, çiftçinin barınması amaçlı 'bag evi' veya 'bakıcı evi' yapılabilir. Bu tür yapılar için yapılaşma emsali; Marjinal Tarım Araçlarında E=0,051, Mutlak Tarım Araçlarında E=0,0314, Mikroklimalatik Tarım Araçlarında ve Dikili Tarım Araçlarında E=0,0314, Kentsel Tarım Araçlarında minimum parsel boyutu 5000 m<sup>2</sup> E=0,051' geçmemek koşuluyla belirlenir. Bir parsel üzerinde, müstemilat ve tarımsal amaçlı yapılar hariç, birden fazla yapı yapılamaz. Müstemilat binaları belirlenmiş olan inşaat alanına dahildir. Mikroklimalatik Tarım Araçlarında arazinin doğal yapısını bozacak hiçbir kazı-doğru yapılamaz, kum, çakıl alınmaz. Hiçbir şekilde kat ve sıvı atık boşaltılmaz. \*Gökçimen'in kuzeybatısında bulunan Organize Hayvancılık Bölgesi içerisinde her türlü fabrikasyon üretimi ve kesimhanesi yapılmaması için izin verilmeyecektir. Hayvansal ürünlerin satıldığı ticari tesisler ya da idari bina, depo gibi yapılar toplam inşaat alanı 100 m<sup>2</sup>'yi geçmemek koşuluyla bannabilir. \*Orman vasfını yitirmiş veya 2/B orman arazilerinin tekrar orman vasfını kazandırılması esaslı ve bu arazilerde hiçbir türlü madencilik ve sanayi faaliyetine izin verilmez. Ayrıca kamu yararına olacak faaliyetler sadece 2/B orman arazilerinde yapılacaktır. \*Ereğli'de camii ve civarındaki kentsel silt alanlarının özgül dokusu ve mimari yapısı (taş evler) korunarak bölgenin turizm işlevine dönüştürülecektir; bu alanlar butik otel, restoran ve kafe gibi işletmeleri barındıracaktır. \*Akçabelen'in kuzeyinde bulunan ekoturizm alanı ziyaretçilerin bannacağı konaklama tesislerini, ihtiyaçlarını karşılayacakları restoran, kafe ve market gibi ticari işletmeleri, spor alanlarını vesilah yapısını öğrendikleri atölyeyle barındırması esaslıdır. Alanda bannacak atölye hariç her türlü yapılar yapı inşaat alanı 200 m<sup>2</sup>'yi geçmemek koşuluyla olacaktır. \*Kamping alanlarında konaklama tesisleri çevresel değerlere zarar vermemektedir. Karavan gibi geçici yapılarındandır olacaktır. Kullanıcılarının ihtiyaçlarını karşılayacak dış wc veya o tesise hizmet edecek her türlü idari bina ve kafe restoran market gibi yapılar toplam inşaat alanı 125 m<sup>2</sup>'yi ve alanın %2,5'ini geçmemek koşuluyla olacaktır. \*Sınırlı turizm alanında, kullanıcıların ihtiyaçlarını karşılayacak yapılar geçici yapılarındandır olacaktır. \*Sığlık Turizmi ve Agro turizmin entegre olduğu alanda bulunan konaklama tesisleri için; toplam yapı inşaat alanı 150 m<sup>2</sup>'yi geçmeyecek, Hmax: 3,5 m maksimum 2 katlı olmak şartıyla kerem kimliğine uygun; taş evlerden olacaktır. Konaklama tesislerinin yerleşimi atölyeyle planlarında belirlenecek ve tarım alanlarının verimini korumak esas olacaktır. Turizm alanında kullanıcıların ihtiyaçlarını karşılayacakları kafe restoran market gibi alanları barındıracaktır. \*Karaburun plajında her türlü ticaret tesisi veya ziyaretçilerin ihtiyaçlarını karşılayacak dış wc kabin gibi yapılar geçici yapılarındandır olacaktır. \*Planda öngörülen turizm alanlarında yapılacak tüm turizm tesislerinde tesislerin kitle ve standartlarının yükseltilmesi için Turizm Tesisleri Yönetmeliği'ne göre "Turizm Yatırım ve İşletmesi Belgesi" alınması zorunludur. \*Treking güzergahlarında atının, eomorfolojik yapısını korumak esaslıdır ve bu alanlarda 2 m genişliğinde patika yollardan oluşmak koşuluyla bisiklet yolları bannabilir. Turizm alanlarında bisikletlerin bırakılacağı, alınacağı veya tamir edileceği bisiklet parkları bannacaktır. \*Beyşehir makroformunda sulama kanalı civarında yer alan rekreasyon alanlarında kullanıcıların ihtiyaçları karşılayacakları restoran kafe gibi işletmeler ve rekreasyon alanına hizmet edecek idari bina, wc gibi yapılar toplam yapı inşaat alanı 150 m<sup>2</sup> geçmemek şartıyla toplam alanın %2,5'ini aşmamak şartıyla bannabilir. \*Beyşehir makroformu göl kenarında bulunan rekreasyon alanında yerleri alt ölçekte belirlenecek yapı inşaat alanı 100 m<sup>2</sup>'yi toplam alanın %1'ini geçmemek koşuluyla kullanıcıların ihtiyaçlarını karşılayacakları bünne ve market gibi ticari işletmeler, rekreasyon alanına hizmet edecek her türlü idari bina, depo gibi yapılar içinde toplam yapı inşaat alanı 100 m<sup>2</sup> olmak koşuluyla bannabilecektir. \*Karsal yerleşimlerde belirlenmiş kentsel gelişme alanında oluşturulacak yapılar kentin özgül yapısı ve mimari karakteriyle uyumlu yapılar olacaktır. \*Huğlu'nun kuzeyinde bulunan Küçük Sanayi Sitesi'nde Silah Üretimi ve Üretimi adına ihtisaslaşmaya gidilecektir ve farklı faaliyet gösteren firmalar yer almayacaktır. \*Beyşehir makroformunda bulunan ve Beyşehir-Seydişehir yolunun kuzeyine sızıp ana eylemi gösteren Küçük Sanayi Sitesi yolu ile sınırlanmış ve yolun kuzeyindeki sanayi faaliyetlerine izin verilmeyecektir. Mevcuttaki firmalar Beyşehir Organize Sanayi Bölgesi'ne taşınacaktır. \*Sanayi alanlarında alt ölçekte planlarında yer belirlenecek donatı alanları sosyal aktivite alanları, ticaret alanları ve rekreatif alanları bannacaktır. \*Beyşehir Küçük Sanayi Sitesi'nin doğusunda bulunan ticaret alanı Toplantı Meydanı ve Sebze Halli olarak faaliyet göstermektedir. \*Kentsel Tarım ve Mikroklimalatik Tarım Araçlarında planda gösterilenler başka çiftçilerin kullanacakları patika yollar hariç hiçbir yol oluşturulmayacaktır ve araziler üzerinde planda işaretlenen her türlü ticaret faaliyetlerinde başkasına izin verilmeyecektir. \*1.Derece ve 2. Derece yollarda 3 m genişliğinde gidilişi gelişmiş bisiklet yolları bannacaktır.

### YERLEŞMELERE AİT BİLGİLER

YERLEŞME ADI	MEVCUT NÜFUS (2019)	ÖN GÖRÜLEN NÜFUS (2050)
ADAKÖY	298	450
AĞILÖNÜ	272	380
AKÇABELEN	711	870
BADEMİLÜ	849	2935
CEMELLER	310	415
GÖKÇİMEN	548	3023
HUĞLU	2670	4780
KARADİKEN	314	495
KAYABAŞI	391	973
ŞAMLAR	82	150
ÜSTÜNLER	494	632
ÖZÜMLÜ	4798	6875
YEŞILDAĞ	1266	2083
BEYŞEHİR	44068	68871
<b>TOPLAM</b>	<b>58479</b>	<b>87698</b>

YERLEŞME ADI	MESKUN ALAN BÜYÜKLÜĞÜ	YOĞUNLUK DEĞERİ	GELİŞME ALANI BÜYÜKLÜĞÜ	GELİŞME KONUT ALAN YOĞ.
ADAKÖY	37 Ha	9,4	10 Ha	10,2
AĞILÖNÜ	17 Ha	22,3	-	-
AKÇABELEN	40 Ha	21,7	-	-
BADEMİLÜ	15 Ha	56,6	56	37,25
CEMELLER	19 Ha	21,8	-	-
GÖKÇİMEN	44 Ha	34,6	50	30
HUĞLU	42 Ha	67,3	50	39
KARADİKEN	16 Ha	19,4	10	16,4
KAYABAŞI	32 Ha	16,2	20	22,5
ŞAMLAR	15 Ha	10	-	-
ÜSTÜNLER	36 Ha	17,5	-	-
ÖZÜMLÜ	80 Ha	61,5	60	32,5
YEŞILDAĞ	64 Ha	22,1	30	22,2

ALAN ADI	ALAN BÜYÜKLÜĞÜ	YOĞUNLUK DEĞERİ
Beyşehir Yüksek Yoğunluk Bölgesi	283 Ha	120,1
Beyşehir Orta Yoğunluk Bölgesi	296 Ha	70,6
Beyşehir Düşük Yoğunluk Bölgesi	238 Ha	35,5
Beyşehir Kentsel Gelişim Bölgesi	197 Ha	28





## Planlama Stüdyosu 5

Planlama Stüdyosu 5 dersinin temel amacı bölgesel düzeyde analiz edilen ve içerisinde bulunduğu sosyal, ekonomik ve mekansal ilişkiler bağlamında tanımlanan bir yerleşmenin 1:5000 ölçekli planlama çalışmalarının yapılması ve bu çerçevede Nazım İmar Planı oluşum sürecinin öğretilmesidir.

Bu doğrultuda bölgesel düzeyde belirlenen hedef ve stratejilerden hareketle 1:5000 ölçekli planlama çalışmasına yön verecek nüfus-işgücü kestirimleri, yoğunluk hesapları, kentsel fonksiyon alanları, donatı alanları, kentsel standartlar gibi temel kavramların tartışılması, yerleşmenin mekansal gelişim şemalarının oluşturulması ve planlama sürecinin bir raporla açıklanması hedeflenmektedir.



## LEJANT

## PLAN SINIRI

**YÜKSEK YOĞUNLUKLU KONUT ALANI**  
(210-280 ki/ha)

**ORTA YOĞUNLUKLU KONUT ALANI**  
(140-210 ki/ha)

**DÜŞÜK YOĞUNLUKLU KONUT ALANI**  
(70-140 ki/ha)

**BAĞ-BAHÇE DÜZENİ KORUNACAK ALAN**  
(20-70 ki/ha)

## TİC-K

**TİCARET-KONUT ALANI**

Bu alan hastane ve çevresindeki gelişmelere bağlı olarak küçük ölçekli ticaret-konut alanı olarak değerlendirilmeyecektir.

**KONUT TALEBİNE GÖRE YAPILAŞMAYA AÇILACAK ALAN**

Mevcutta tarım alanlarının olduğu bu alan çevresindeki gelişmelere bağlı olarak her yıl yarıda konut talebinin yaklaşık olarak karşılanacaktır. Bu alanda 50 ha alan yeni gelişme alanlarında olduğu yerleşim alanlarının sonra konut talebine göre her 2-3 yılda 20-70 kişi olacak şekilde yapılmasına ağırlıklıdır.

**KENTLİ İLGİLİ UYGULAMALARDA YER SEÇİMİ İÇİN ÖNCELİKLİ OLARAK DEĞERLENDİRİLECEK ALAN**

Bu alan yeni gelişme alanı içerisinde tanımlı olarak belirlenen alan içinde ilgili uygulamalarda (sanayi faaliyetleri, mezahna, doğrudan alanlar hariç) yer seçimi için öncelikli olarak değerlendirilecek alan olarak değerlendirilmeyecektir.

## YENİ GELİŞME ALANLARI

Kent içindeki üç farklı alan yeni gelişme alanı olarak belirlenmiştir: Başkent (75ha) yüksek yoğunluklu yeni gelişme alanı olarak belirlenmiştir. Topkapı (30 ha) düşük yoğunluklu yeni gelişme alanı olarak belirlenmiştir. KSB yanında bulunan (20 ha) orta yoğunluklu yeni gelişme alanı olarak belirlenmiştir.

## YÖSB

**ORGANİZE SANAYİ BÖLGESİ**  
Çevre düzenlenmiş ve çevre sorunlarını önlemek, kentsel yapıyı yönlendirmek, sağlık sorunlarını önlemek için yapılmıştır ve geliştirilmesi amacıyla TOGA ile birlikte KSB yanında bulunan Tarım alanı içindeki alanlar için yapılmıştır. Bu alan içindeki alanlar için yapılmıştır.

## KSB

**KÜÇÜK SANAYİ ALANI**

Erbaa'nın dış kısmında yer alan alanlar içindeki alanlar için yapılmıştır. Bu alanlar içindeki alanlar için yapılmıştır.

**RESMİ KURUMLAR**

**EĞİTİM TESİSLERİ**

**SAGLIK TESİSLERİ**

**SOSYAL-KÜLTÜREL TESİSLER**

**SPOR TESİSİ**

**İBADET ALANLARI**

Planlama alanında Diyanet İşleri Başkanlığı Kültür ve İnanç Bakanlığı tarafından belirlenen alanlar için yapılmıştır.

Planlama alanında Diyanet İşleri Başkanlığı Kültür ve İnanç Bakanlığı tarafından belirlenen alanlar için yapılmıştır.

## YEŞİL ALANLAR

Planlama alanında mevcut ok olarak yeni gelişme alanlarında hastane ve çevresinde yeşil alanlar önerilmiştir. Çamık park alanının ve Park alanının içerisindeki konksiyonların geliştirilerek kente kazandırılması önerilmiştir.

## PASİF YEŞİL ALANLAR

Açık alanlar olarak değerlendirilmeyecektir.

## İMBAT DERESİ REKREASYON ALANI

Kentli kuşağın gününce doğrudan farklı işlevleri bulabilecek şekilde kullanılmak üzere bir hafta için rekreasyon alanı olarak belirlenmiştir. Kentli kuşağın gününce doğrudan farklı işlevleri bulabilecek şekilde kullanılmak üzere bir hafta için rekreasyon alanı olarak belirlenmiştir.

## ARKEOPARK

Arkeolojik dünyasına önemli yer alan Horozbe Hüyükü bu alanın bir parçası olarak belirlenmiştir. Erbaa için önemli bir değer olan bu Hüyük İmbat Deresi ile entegre edilerek Erbaa'nın Arkeopark alanı olarak belirlenmiştir.

## TARIMSAL NİTELİĞİ KORUNACAK ALANLAR

Alanın tarımsal niteliği korunmak üzere alanın içindeki alanlar için yapılmıştır.

Alanın tarımsal niteliği korunmak üzere alanın içindeki alanlar için yapılmıştır.

Alanın tarımsal niteliği korunmak üzere alanın içindeki alanlar için yapılmıştır.

Alanın tarımsal niteliği korunmak üzere alanın içindeki alanlar için yapılmıştır.

Alanın tarımsal niteliği korunmak üzere alanın içindeki alanlar için yapılmıştır.

Alanın tarımsal niteliği korunmak üzere alanın içindeki alanlar için yapılmıştır.

Alanın tarımsal niteliği korunmak üzere alanın içindeki alanlar için yapılmıştır.

Alanın tarımsal niteliği korunmak üzere alanın içindeki alanlar için yapılmıştır.

## İMBAT DERESİ

**ASKERİ ALAN**

**1. DERECE YOL**

Ulusal önem taşıyan yollar için diğer yolların nispeten daha yüksek kapasite ile tasarlanması ve bu alanın diğer alanlarla entegre edilmesi için yapılmıştır.

**2. DERECE YOL**

Ulusal önem taşıyan yollar için diğer yolların nispeten daha yüksek kapasite ile tasarlanması ve bu alanın diğer alanlarla entegre edilmesi için yapılmıştır.

**3. DERECE YOL**

Ulusal önem taşıyan yollar için diğer yolların nispeten daha yüksek kapasite ile tasarlanması ve bu alanın diğer alanlarla entegre edilmesi için yapılmıştır.

**HAFIF RAYLI SİSTEM (TRANSLOHR)**

Raylı sistem hattı, altyapı ve bakım maliyetleri açısından avantajlı olan bir sistemdir. Hafif raylı sistemler, hafif raylı sistemler için yapılmıştır.

**RAYLI SİSTEM EAKIM VE ONARIM İSTASYONU**

Raylı sistem hatları, altyapı ve bakım maliyetleri açısından avantajlı olan bir sistemdir. Hafif raylı sistemler, hafif raylı sistemler için yapılmıştır.

**YEŞİL YOLLAR**

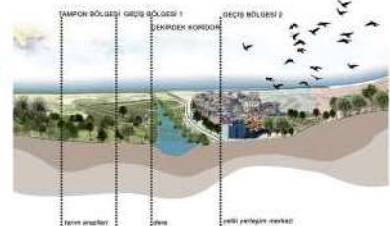
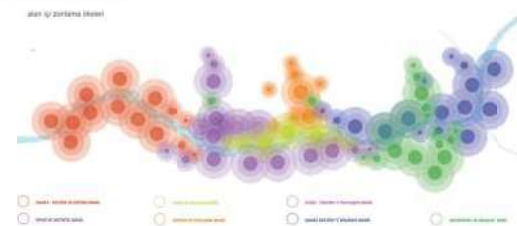
Raylı sistem hatları, altyapı ve bakım maliyetleri açısından avantajlı olan bir sistemdir. Hafif raylı sistemler, hafif raylı sistemler için yapılmıştır.

**RAYLI SİSTEM DURAKLARI**

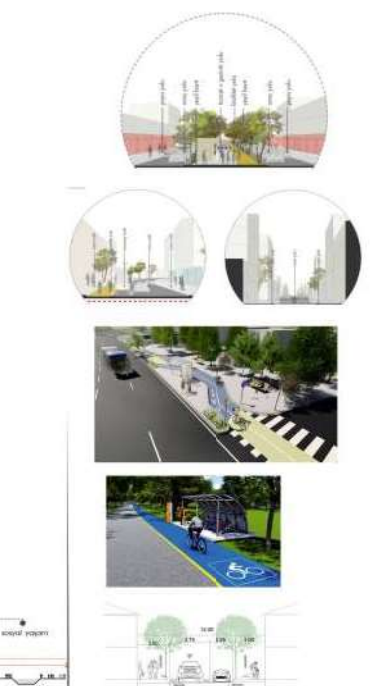
Raylı sistem hatları, altyapı ve bakım maliyetleri açısından avantajlı olan bir sistemdir. Hafif raylı sistemler, hafif raylı sistemler için yapılmıştır.

**BİSKİLET AKTARIM NOKTALARI**

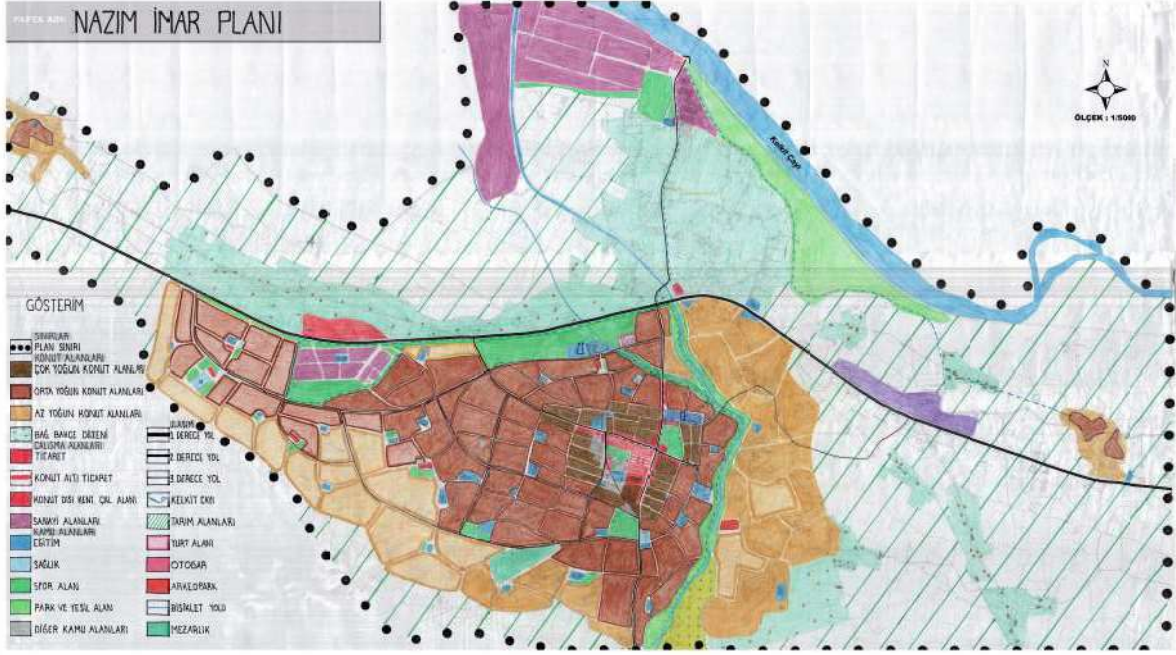
## İMBAT DERESİ REKREASYON ALANI İLE İLGİLİ GÖRSELLER



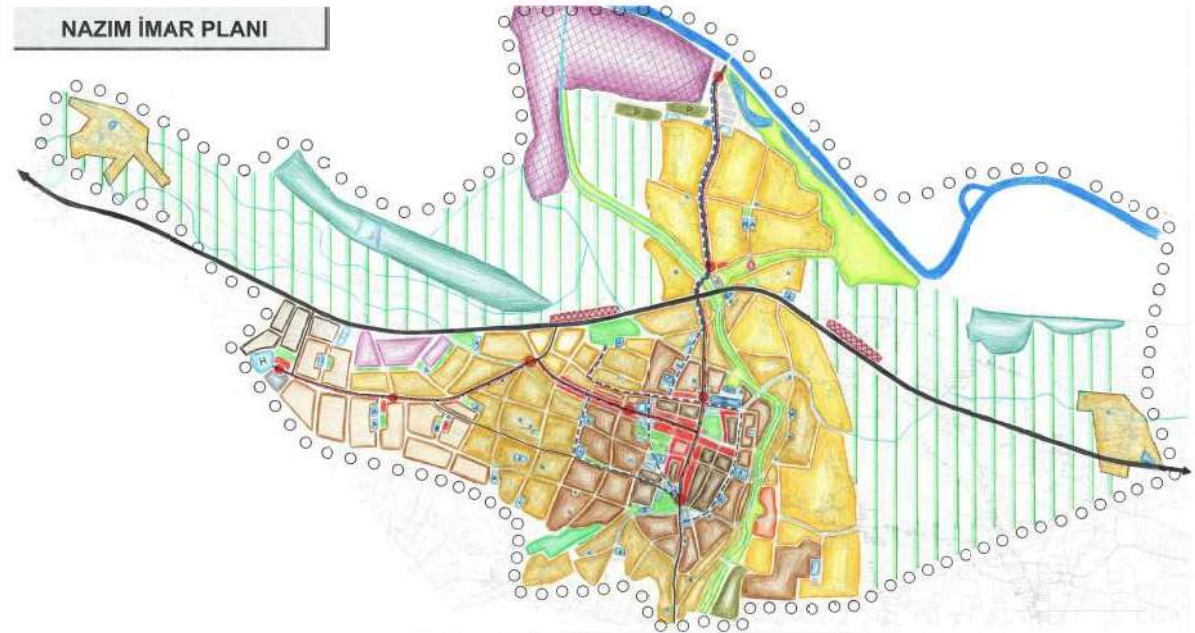
## ULAŞIM İLE İLGİLİ GÖRSELLER



Yasin KARACAOĞLU  
Erbaa 1/5000 Ölçekli Nazım İmar Planı



Hatice Kübra BULAT  
Erbaa 1/5000 Ölçekli Nazım İmar Planı



### GÖSTERİM

- |  |                        |
|--|------------------------|
| ○ Çalışma Sınırı   | Kelkit Çayı            |
| İ İmarat Derecesi  |                        |
| ULUŞIM - ALTYAPI   |                        |
| 1. Derece Yol  | 3. Derece Yol          |
| 2. Derece Yol  | Raylı Sistem Durakları |
| Bisiklet Yolu  |                        |
| Bisikletin ulaşım aracı olarak kullanılması sağlıyan sürekliliği olan, yeşil bisiklet yolu planlanmıştır.      |                        |
| Raylı Sistem   |                        |
| Kent içi ulaşımında araç bağımlılığını azaltacak, kullanıcıların birbirine bağımlı raylı sistem planlanmıştır. |                        |
| Raylı Sistem Bakım Onarım Alanı  |                        |

### KONUT ALANLARI

- |   |                                  |
|---|----------------------------------|
| Yüksek Yoğunluk (200/1)   | Düşük Yoğunluk (50/1)            |
| Orta Yoğunluk (150/1)   | Bağ-Bahçe Düzeyi (30/1)          |
| KENTSEL ÇALIŞMA ALANLARI  |                                  |
| OSB   | Ticaret Alanı                    |
| KSS   | Konut Dışı Kentsel Çalışma Alanı |
| SOSYAL ALTYAPI ALANLARI   |                                  |
| Eğitim Tesisi   | Dini Tesisi                      |
| Üniversite  | Sağlık Alanı                     |
| Yurt  | Diğer Kamu Alanları              |
| Spor Kampüsü  |                                  |
| İnsanları verimli zaman geçirmelerini sağlayacak, her yaşta tatıp eden spor kampüsü tasarlanmıştır. |                                  |

### Tarihi Erek Hanamı

Tarihi ve kültürel değeri olan, yapılarındaki elemanların serin ve aydınlık kalmış olup restore edilerek hanamı.

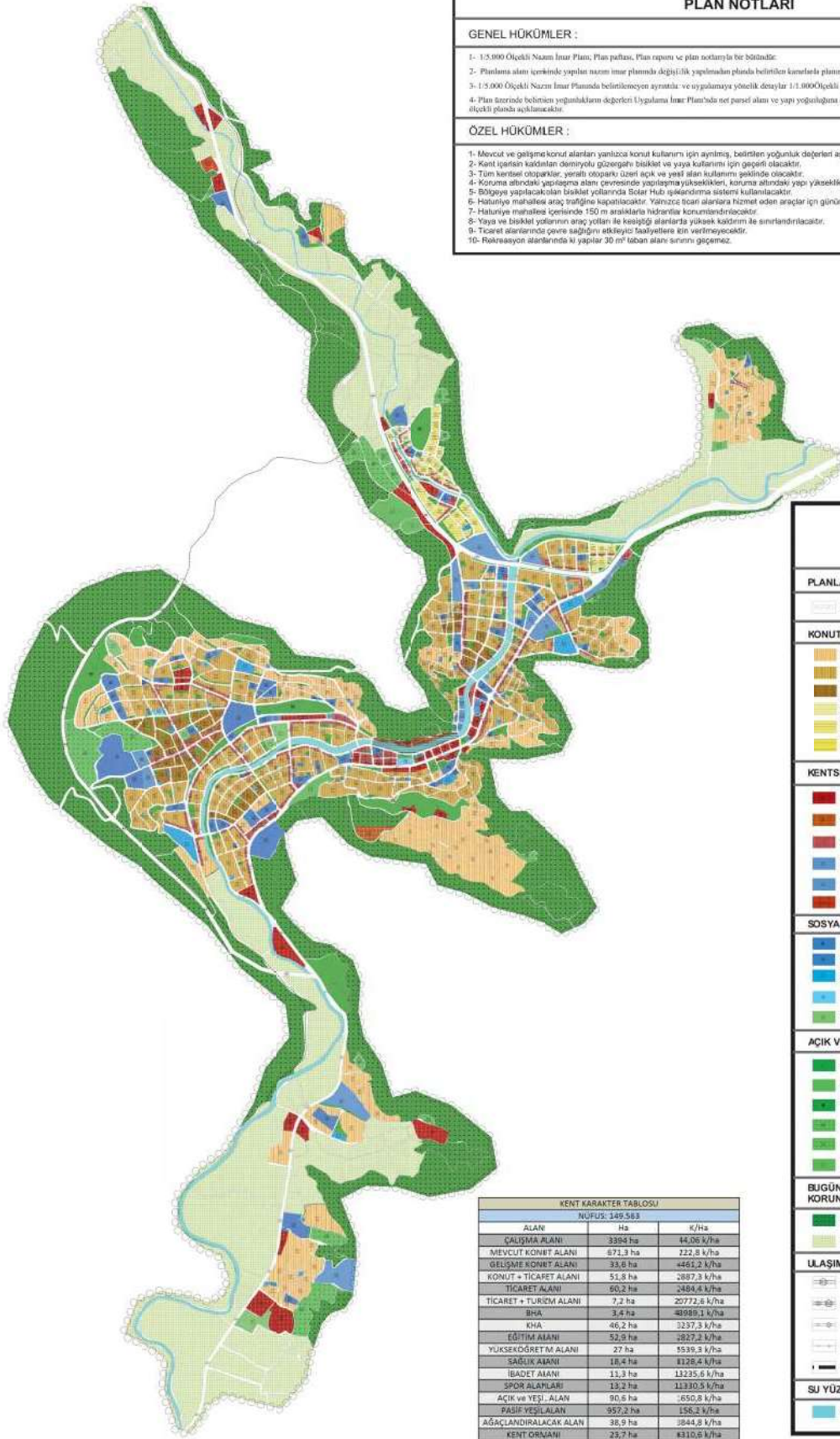
### Arkeoloji Parkı

Tunc Çağından itibaren kullanılan Horoztepe Hüyükü'ne Arkeoloji Parkı planlanmıştır.

### ACIK VE YEŞİL ALANLAR

- |  |             |
|--|-------------|
| Mezarlık   | Mera        |
| Orman  | Tarım Alanı |
| Park ve Yeşil Alan   |             |
| Kent merkezindeki yeşil alan eteğinin güdüklerini içine çeşitli park ve yeşil alanlar planlanmıştır. |             |
| Rekreasyon Alanı   |             |
| Kentin hava kalitesini iyileştirecek, içinde çeşitli aktivitelerin bulunduğu alan planlanmıştır.     |             |





## PLAN NOTLARI

## GENEL HÜKÜMLER :

- 1- 1:5.000 Ölçekli Nazım İmar Planı, Plan paftası, Plan raporu ve plan notlarıyla bir bütündür.
- 2- Planlama alanı çerçesinde yapılacak nazım İmar Planında değişik yapılmış planlarda belirtilen kısımlarda planın bütünlüğünü bozabilecek plan değişiklikleri yapılmaz.
- 3- 1:5.000 Ölçekli Nazım İmar Planında belirtilmeyen ayrıntılı ve uygulamaya yönelik detaylar 1:1.000 Ölçekli Uygulama İmar Planında belirlenecektir.
- 4- Plan üzerinde belirtilen yoğunlukları değerleri Uygulama İmar Planı'nda net parsel alanı ve yapı yoğunluğuna dönüştürülecek, ayrıntılı yapılaşma koşulları da 1:1.000 ölçekli planda açıklanacaktır.

## ÖZEL HÜKÜMLER :

- 1- Mevcut ve gelişme konut alanları yanlızca konut kullanım için ayrılmış, belirtilen yoğunluk değerleri aşılamaz.
- 2- Kenti içeren kadimden demiryolu güzergahı bisiklet ve yaya kullanım için geçerli olacaktır.
- 3- Tüm kentsel otoparklar, yarısal otoparkı üzeri açık ve yeşil alan kullanımında olacaktır.
- 4- Koruma altındaki yapılaşma alanı çevresinde yapılaşma yükseklikleri, koruma altındaki yapı yüksekliklerini geçemez.
- 5- Bölgeye yapılacak olan bisiklet yollarında Sırtal Hub eşik sistemi kullanılacaktır.
- 6- Hattıniye mahalleleri araç trafiğine kapatılacaktır. Yanlızca ticari alanlara hizmet eden araçlar için günün belli saatlerinde izin verilecektir.
- 7- Hattıniye mahalleleri içerisinde 150 m aralıklarla hidranlar konumlandırılacaktır.
- 8- Yaya ve bisiklet yolunun araç yolları ile kesişim alanlarında yüksek kaldırım ile sınırlandırılacaktır.
- 9- Ticaret alanlarında çevre sağlığını etkileyecek faaliyetlere izin verilmeyecektir.
- 10- Rekreasyon alanlarında ki yapılar 30 m<sup>2</sup> taban alanı sınırı geçemez.

## LEJANT

## PLANLAMA SINIRLARI

ÇALIŞMA ALAN SINIRI

## KONUT ALANLARI

- MEVCUT KONUT ALANI (DÜŞÜK 0-250 K/M<sup>2</sup>)
- MEVCUT KONUT ALANI (ORTA 251-450 K/M<sup>2</sup>)
- MEVCUT KONUT ALANI (YÜKSEK 451+ K/M<sup>2</sup>)
- GELİŞME KONUT ALANI (DÜŞÜK 0-250 K/M<sup>2</sup>)
- GELİŞME KONUT ALANI (ORTA 251-450 K/M<sup>2</sup>)
- GELİŞME KONUT ALANI (YÜKSEK 451+ K/M<sup>2</sup>)

## KENTSEL ÇALIŞMA ALANLARI

- TİCARET ALANI
- TURİZM + TİCARET ALANI
- KONUT + TİCARET ALANI
- BELEDİYE HİZMET ALANI
- KAMU HİZMET ALANI
- OTOGAR ALANI

## SOSYAL ALTYAPI ALANLARI

- EĞİTİM ALANI
- YÜKSEKÖĞRETİM ALANI
- SAGLIK ALANI
- İBADET ALANI
- SPOR ALANI

## AÇIK VE YEŞİL ALANLAR

- AÇIK VE YEŞİL ALAN
- PASİF YEŞİL ALAN
- REKREASYON ALANI
- AĞAÇLANDIRILACAK ALAN
- KENT ORMANI
- MEZARLIK

## BUGÜNKÜ ARAZI KULLANIMINI DEVAM ETTİRECEK KORUNACAK ALANLAR

- ORMAN ALANI
- TARIMSAL FİTELİ KORUNACAK ALAN

## ULAŞIM

- 1. DERECE YOL
- 2. DERECE YOL
- 3. DERECE YOL
- 4. DERECE YOL
- DEMİRYOLU

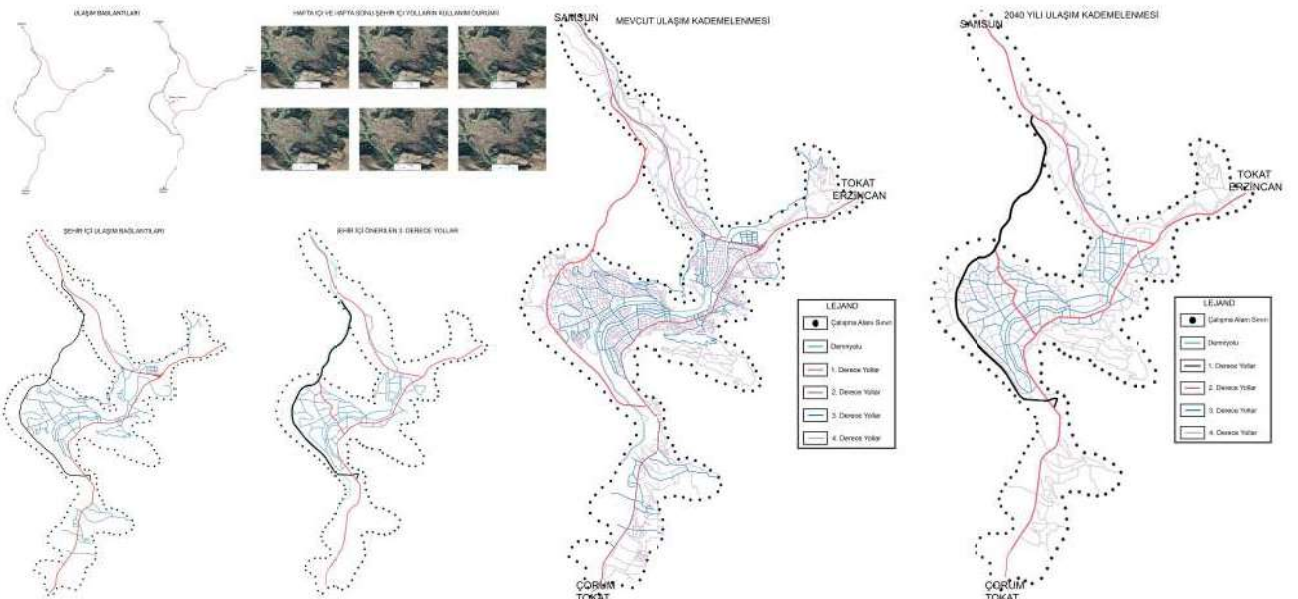
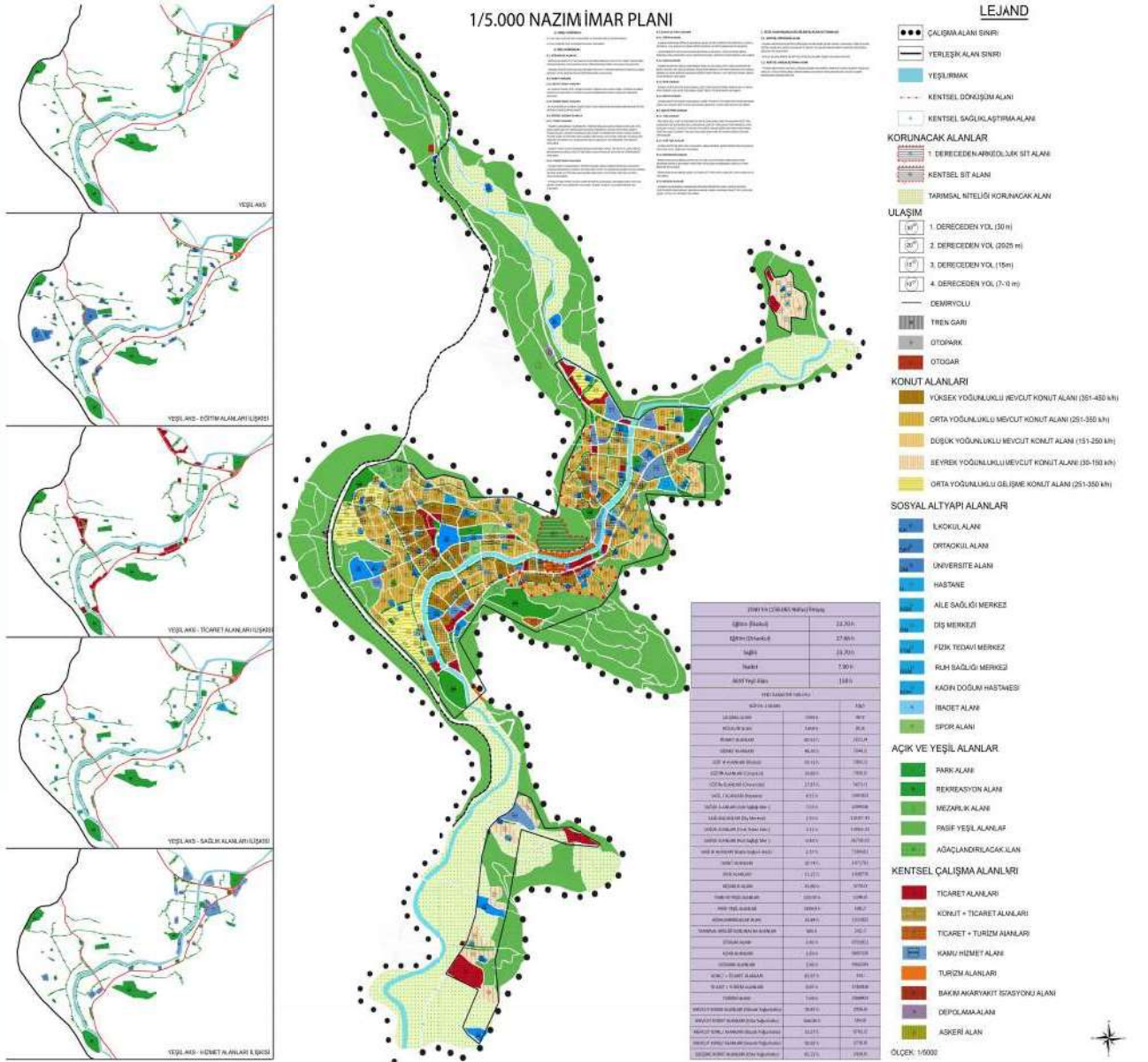
## SU YÜZEYİ VE AKARSULAR

- YEŞİLİMAK

KENT KARAKTER TABLOSU		
ALAN	NÜFUS: 145.563	
	Ha	K/ha
ÇALIŞMA ALANI	3384	44,06
MEVCUT KONUT ALANI	871,3	722,8
GELİŞME KONUT ALANI	33,6	4461,2
KONUT + TİCARET ALANI	51,8	2887,3
TİCARET ALANI	60,2	2484,6
TİCARET + TURİZM ALANI	7,2	20772,6
BHA	3,4	48989,1
KMA	46,2	3237,3
EĞİTİM ALANI	52,8	2822,3
YÜKSEKÖĞRETİM ALANI	27	5536,3
SAGLIK ALANI	16,4	8128,4
İBADET ALANI	11,3	13235,6
SPOR ALANLARI	13,2	11330,5
AÇIK VE YEŞİL ALAN	90,6	1650,8
PASİF YEŞİL ALAN	952,2	158,2
AĞAÇLANDIRILACAK ALAN	38,9	3844,8
KENT ORMANI	23,7	8310,6
OTOGAR	2	74781,5
TARİHİ	727,7	205,5



## Amasya 1/5000 Nazım İmar Planı



Niksar 1/5000 Nazım İmar Planı



YAPISAL PLAN LEJANT

KENTSEL TERKİP ALTYAPI VE İLAKIM

- 1. DERECE YOL (24 METRE)
- 2. DERECE YOL (14 METRE)
- 3. DERECE YOL (6 METRE)

RONUT VE YERLEŞME ALANLARI

- 1. DERECE YERLEŞME ALANLARI (10-140 MİNER)
- 2. DERECE YERLEŞME ALANLARI (14-140 MİNER)
- 3. DERECE YERLEŞME ALANLARI (14-140 MİNER)
- 4. DERECE YERLEŞME ALANLARI (14-140 MİNER)

KENTSEL ÇALIŞMA ALANLARI

- 1. TİCARİT ALANI
- 2. HİZMET İHTİYAÇI ÇALIŞMA ALANI
- 3. HİZMET - TİCARİT
- 4. HİZMET SANATİSİZİ
- 5. İYİK
- 6. BELEDİYE HİZMET ALANI
- 7. İYİK
- 8. RAMU HİZMET ALANI
- 9. GÖRÜŞİLEBİLİR TERİS ALANI
- 10. AĞRI TURİZM ALANI

1. Derece arkeolojik parkların kuzeyinde bulunan önemli alanların arasında oturma alanları olarak park alanları oluşturulmuştur. Seyir tesisleri için de park alanları oluşturulmuştur.

AÇIK VE YEŞİL ALANLARI

- 1. RECREASYON ALANI
- 2. ARAÇLANIRILACAK ALAN
- 3. MİSALALAN
- 4. MİSALALAN

KOBUNACAK ALANLAR

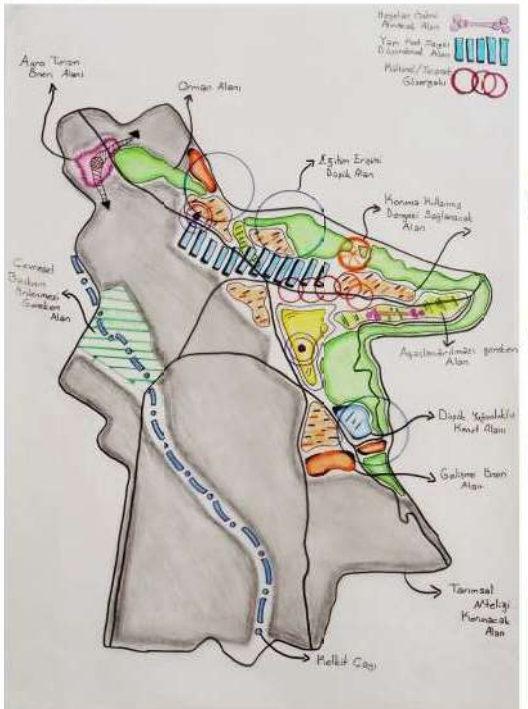
- 1. DERECE ARAZİLİĞİ BARE
- 2. TAPAK ALANI
- 3. İYİK
- 4. İYİK
- 5. İYİK

1. Derece arkeolojik parkların kuzeyinde bulunan önemli alanların arasında oturma alanları olarak park alanları oluşturulmuştur. Seyir tesisleri için de park alanları oluşturulmuştur.

SOSYAL ALTYAPI ALANLARI

- 1. İZLİM TERİSİ
- 2. İZLİM TERİSİ
- 3. İZLİM TERİSİ
- 4. İZLİM TERİSİ
- 5. İZLİM TERİSİ
- 6. İZLİM TERİSİ
- 7. İZLİM TERİSİ
- 8. İZLİM TERİSİ
- 9. İZLİM TERİSİ
- 10. İZLİM TERİSİ

KAVRAMSAL ŞEMA



**UZUN**

DOĞAL VARLIKLARIN KORUMA KULLANMA DEĞERİNİ SAĞLAYAN, TURİZME POTANSİYELİNİ HİZMETE DÖNÜŞTÜRMEK, DENGE VE SÖZGÜLEMLİLE HENDEL GELİŞİMİ İNSAN VE YAŞAM ODAĞI NIKSAR

**HEDEF**

1. NIKSAR'IN TURİZME POTANSİYELİNİ SAĞLAMAK  
2. NIKSAR'IN TURİZME POTANSİYELİNİ SAĞLAMAK  
3. NIKSAR'IN TURİZME POTANSİYELİNİ SAĞLAMAK  
4. NIKSAR'IN TURİZME POTANSİYELİNİ SAĞLAMAK  
5. NIKSAR'IN TURİZME POTANSİYELİNİ SAĞLAMAK  
6. NIKSAR'IN TURİZME POTANSİYELİNİ SAĞLAMAK  
7. NIKSAR'IN TURİZME POTANSİYELİNİ SAĞLAMAK  
8. NIKSAR'IN TURİZME POTANSİYELİNİ SAĞLAMAK  
9. NIKSAR'IN TURİZME POTANSİYELİNİ SAĞLAMAK  
10. NIKSAR'IN TURİZME POTANSİYELİNİ SAĞLAMAK

**FİZİKSEL**

1. NIKSAR'IN TURİZME POTANSİYELİNİ SAĞLAMAK  
2. NIKSAR'IN TURİZME POTANSİYELİNİ SAĞLAMAK  
3. NIKSAR'IN TURİZME POTANSİYELİNİ SAĞLAMAK  
4. NIKSAR'IN TURİZME POTANSİYELİNİ SAĞLAMAK  
5. NIKSAR'IN TURİZME POTANSİYELİNİ SAĞLAMAK  
6. NIKSAR'IN TURİZME POTANSİYELİNİ SAĞLAMAK  
7. NIKSAR'IN TURİZME POTANSİYELİNİ SAĞLAMAK  
8. NIKSAR'IN TURİZME POTANSİYELİNİ SAĞLAMAK  
9. NIKSAR'IN TURİZME POTANSİYELİNİ SAĞLAMAK  
10. NIKSAR'IN TURİZME POTANSİYELİNİ SAĞLAMAK

**İKTİSADİ**

1. NIKSAR'IN TURİZME POTANSİYELİNİ SAĞLAMAK  
2. NIKSAR'IN TURİZME POTANSİYELİNİ SAĞLAMAK  
3. NIKSAR'IN TURİZME POTANSİYELİNİ SAĞLAMAK  
4. NIKSAR'IN TURİZME POTANSİYELİNİ SAĞLAMAK  
5. NIKSAR'IN TURİZME POTANSİYELİNİ SAĞLAMAK  
6. NIKSAR'IN TURİZME POTANSİYELİNİ SAĞLAMAK  
7. NIKSAR'IN TURİZME POTANSİYELİNİ SAĞLAMAK  
8. NIKSAR'IN TURİZME POTANSİYELİNİ SAĞLAMAK  
9. NIKSAR'IN TURİZME POTANSİYELİNİ SAĞLAMAK  
10. NIKSAR'IN TURİZME POTANSİYELİNİ SAĞLAMAK

**ÇEVRESEL**

1. NIKSAR'IN TURİZME POTANSİYELİNİ SAĞLAMAK  
2. NIKSAR'IN TURİZME POTANSİYELİNİ SAĞLAMAK  
3. NIKSAR'IN TURİZME POTANSİYELİNİ SAĞLAMAK  
4. NIKSAR'IN TURİZME POTANSİYELİNİ SAĞLAMAK  
5. NIKSAR'IN TURİZME POTANSİYELİNİ SAĞLAMAK  
6. NIKSAR'IN TURİZME POTANSİYELİNİ SAĞLAMAK  
7. NIKSAR'IN TURİZME POTANSİYELİNİ SAĞLAMAK  
8. NIKSAR'IN TURİZME POTANSİYELİNİ SAĞLAMAK  
9. NIKSAR'IN TURİZME POTANSİYELİNİ SAĞLAMAK  
10. NIKSAR'IN TURİZME POTANSİYELİNİ SAĞLAMAK

GÜÇLÜ	ZAFİF	FIRSAT	TEHDİT
1. NIKSAR'IN TURİZME POTANSİYELİNİ SAĞLAMAK 2. NIKSAR'IN TURİZME POTANSİYELİNİ SAĞLAMAK 3. NIKSAR'IN TURİZME POTANSİYELİNİ SAĞLAMAK 4. NIKSAR'IN TURİZME POTANSİYELİNİ SAĞLAMAK 5. NIKSAR'IN TURİZME POTANSİYELİNİ SAĞLAMAK 6. NIKSAR'IN TURİZME POTANSİYELİNİ SAĞLAMAK 7. NIKSAR'IN TURİZME POTANSİYELİNİ SAĞLAMAK 8. NIKSAR'IN TURİZME POTANSİYELİNİ SAĞLAMAK 9. NIKSAR'IN TURİZME POTANSİYELİNİ SAĞLAMAK 10. NIKSAR'IN TURİZME POTANSİYELİNİ SAĞLAMAK	1. NIKSAR'IN TURİZME POTANSİYELİNİ SAĞLAMAK 2. NIKSAR'IN TURİZME POTANSİYELİNİ SAĞLAMAK 3. NIKSAR'IN TURİZME POTANSİYELİNİ SAĞLAMAK 4. NIKSAR'IN TURİZME POTANSİYELİNİ SAĞLAMAK 5. NIKSAR'IN TURİZME POTANSİYELİNİ SAĞLAMAK 6. NIKSAR'IN TURİZME POTANSİYELİNİ SAĞLAMAK 7. NIKSAR'IN TURİZME POTANSİYELİNİ SAĞLAMAK 8. NIKSAR'IN TURİZME POTANSİYELİNİ SAĞLAMAK 9. NIKSAR'IN TURİZME POTANSİYELİNİ SAĞLAMAK 10. NIKSAR'IN TURİZME POTANSİYELİNİ SAĞLAMAK	1. NIKSAR'IN TURİZME POTANSİYELİNİ SAĞLAMAK 2. NIKSAR'IN TURİZME POTANSİYELİNİ SAĞLAMAK 3. NIKSAR'IN TURİZME POTANSİYELİNİ SAĞLAMAK 4. NIKSAR'IN TURİZME POTANSİYELİNİ SAĞLAMAK 5. NIKSAR'IN TURİZME POTANSİYELİNİ SAĞLAMAK 6. NIKSAR'IN TURİZME POTANSİYELİNİ SAĞLAMAK 7. NIKSAR'IN TURİZME POTANSİYELİNİ SAĞLAMAK 8. NIKSAR'IN TURİZME POTANSİYELİNİ SAĞLAMAK 9. NIKSAR'IN TURİZME POTANSİYELİNİ SAĞLAMAK 10. NIKSAR'IN TURİZME POTANSİYELİNİ SAĞLAMAK	1. NIKSAR'IN TURİZME POTANSİYELİNİ SAĞLAMAK 2. NIKSAR'IN TURİZME POTANSİYELİNİ SAĞLAMAK 3. NIKSAR'IN TURİZME POTANSİYELİNİ SAĞLAMAK 4. NIKSAR'IN TURİZME POTANSİYELİNİ SAĞLAMAK 5. NIKSAR'IN TURİZME POTANSİYELİNİ SAĞLAMAK 6. NIKSAR'IN TURİZME POTANSİYELİNİ SAĞLAMAK 7. NIKSAR'IN TURİZME POTANSİYELİNİ SAĞLAMAK 8. NIKSAR'IN TURİZME POTANSİYELİNİ SAĞLAMAK 9. NIKSAR'IN TURİZME POTANSİYELİNİ SAĞLAMAK 10. NIKSAR'IN TURİZME POTANSİYELİNİ SAĞLAMAK







DEVELOPMENT	PLAN
DRAWN BY	DATE

**YERİN:**  
Niksar iline bağlı, Çarşamba ilçesi sınırları içerisinde yer alan Niksar kentsel alanıdır.

**AMAÇ:**  
Niksar kentsel alanının, yerleşim, sosyal, ekonomik ve kültürel gelişimini sağlamak ve planlanacak diğer yapıları yönetmek için düzenlenmiştir.

**SINIRLAR**

**ALAN SINIRI**

- I DERECE ARKEOLOJİK SİT ALANI
- III DERECE ARKEOLOJİK SİT ALANI

**KENTSEL TEKNİK ALTYAPI VE LİSALIM**

- I DERECE YOL
- II DERECE YOL
- III DERECE YOL
- YATIRILMIŞ YOL

**KONUT ALANLARI**

- YÜKSEK YOĞUNLUK (MİKRO) (300-350/km<sup>2</sup>)
- ORTA YOĞUNLUK (MİKRO) (100-299/km<sup>2</sup>)
- DÜŞÜK YOĞUNLUK (MİKRO) (100-99/km<sup>2</sup>)
- SEYİRKİ YOĞUNLUK (MİKRO) (0-99/km<sup>2</sup>)
- SEYİRKİ YOĞUNLUK (MEZOLE) (0-99/km<sup>2</sup>)

**KENTSEL ÇALIŞMA ALANLARI**

- TİCARET ALANI
- KAMU HİZMET ALANI
- KONUT DİŞİ KENTSEL ÇALIŞMA ALANI
- KÜLTÜR SANAT ALANI
- İTİFAK VE HAYVANCILIK TESİS ALANI

**KURUMSAL ALAN KULLANIMI DEĞERLENDİRME KURUMSAL ALANLARI**

- TARİH ALANI

**SOSYAL ALTYAPI ALANLARI**

- EĞİTİM ALANI
- YÜKSEK DEREJELİ EĞİTİM ALANI
- ÖNERİ EĞİTİM ALANI
- SAGLIK ALANI
- İBADET ALANI
- ÖNERİ SAĞLIK ALANI

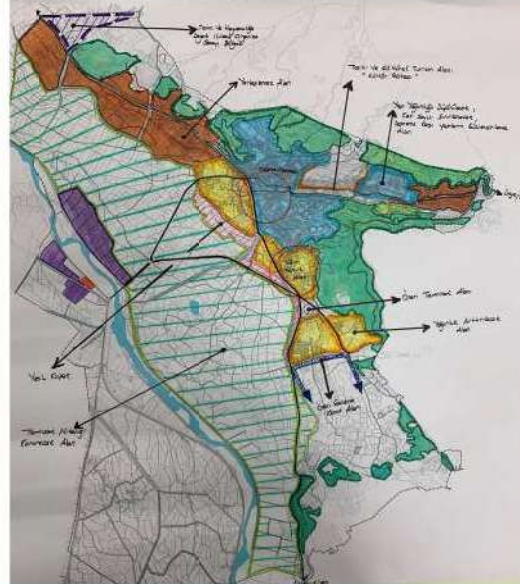
**AKIÇ VE YEŞİL ALANLAR**

- PARK VE YEŞİL ALAN
- PASIF YEŞİL ALAN
- KENT ÇEVRESİ
- METABOLİK ALAN
- ARKEOLOJİK ALAN
- KENT PABRİ
- ÖZEL ALAN

YOĞUNLUK DAĞILIMI



YERLEŞİLEBİLİRLİK ANALİZİ



NO	YERİN	PLAN KURALLARI
1	...	...
2	...	...
3	...	...
4	...	...
5	...	...
6	...	...
7	...	...
8	...	...
9	...	...
10	...	...
11	...	...
12	...	...
13	...	...
14	...	...
15	...	...
16	...	...
17	...	...
18	...	...
19	...	...
20	...	...
21	...	...
22	...	...
23	...	...
24	...	...
25	...	...
26	...	...
27	...	...
28	...	...
29	...	...
30	...	...
31	...	...
32	...	...
33	...	...
34	...	...
35	...	...
36	...	...
37	...	...
38	...	...
39	...	...
40	...	...
41	...	...
42	...	...
43	...	...
44	...	...
45	...	...
46	...	...
47	...	...
48	...	...
49	...	...
50	...	...

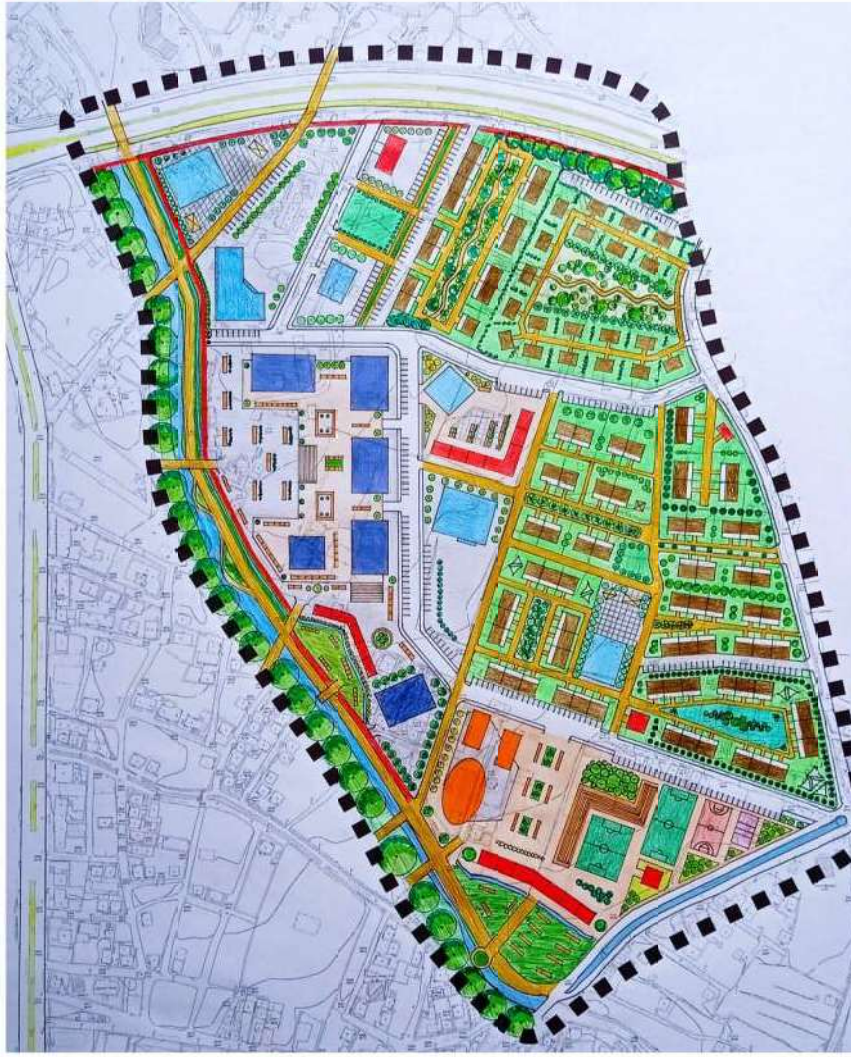


## PLANLAMA STÜDYOSU 6

Planlama Stüdyosu 6 dersi kapsamında 1/5000 ölçekli planlama çalışması ile ortaya konulan yerleşme kurgusu, strateji ve plan kararları bağlamında mekânın tasarımına ilişkin unsurların tartışılması ve bu tartışmaların 1/1000 ölçekli planlama-tasarım çalışması ile somutlaştırılması amaçlanmaktadır.

Yapılı çevrenin şekillenmesine yön veren sosyal, ekonomik ve mekânsal unsurların ortaya konulması, Türkiye’de yapılı çevreyi şekillendiren hükümlerin ve hâkim yapının yaşanabilir kentsel mekânların oluşumu bağlamında irdelenmesi, mekânın tasarımına ilişkin ilkelerin öğretilerek bu çalışmaların üç boyutlu ifade edilmesine yönelik tekniklerin kazandırılması Planlama Stüdyosu 6 dersinin temel hedefleridir.

## ERBAA 1/1000 VAZİYET PLANI



## MİMARİ DETAYLAR



## BİLİM, SANAT VE KÜLTÜR MERKEZİ



## ÜNİVERSİTE ALANI



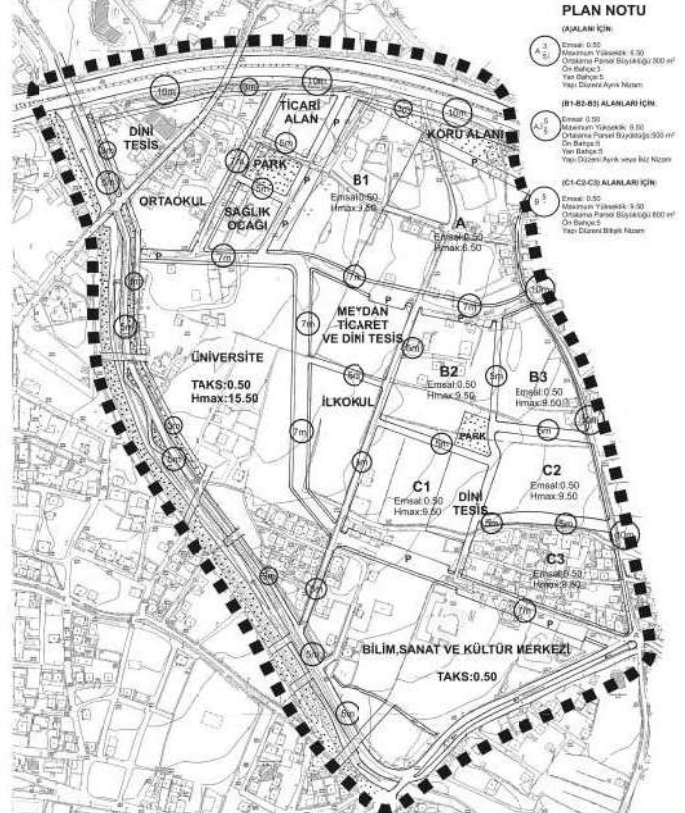
## İMBAT DERESİ REKREASYON ALANI



## TASARIM KAVRAMSAL ŞEMASI



## 1/1000 UYGULAMA İMAR PLANI



## PLAN NOTU

- (KAVRAMLAR İÇİN)
- Emsal: 0.50
  - Ortama Yakınlık: 4.00
  - Ortama Yakınlık: 500 m
  - Ortama Yakınlık: 500 m
  - Yer Düzeyi: Aynı Düzey

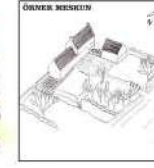
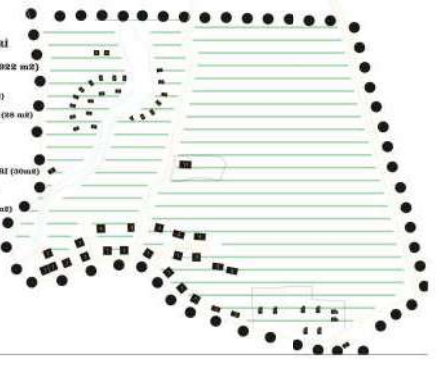
## (B1-B2-B3) ALANLARI İÇİN

- Emsal: 0.50
- Ortama Yakınlık: 5.00
- Ortama Yakınlık: 500 m
- Yer Düzeyi: Aynı Düzey

## (C1-C2-C3) ALANLARI İÇİN

- Emsal: 0.50
- Ortama Yakınlık: 5.00
- Ortama Yakınlık: 500 m
- Yer Düzeyi: Aynı Düzey

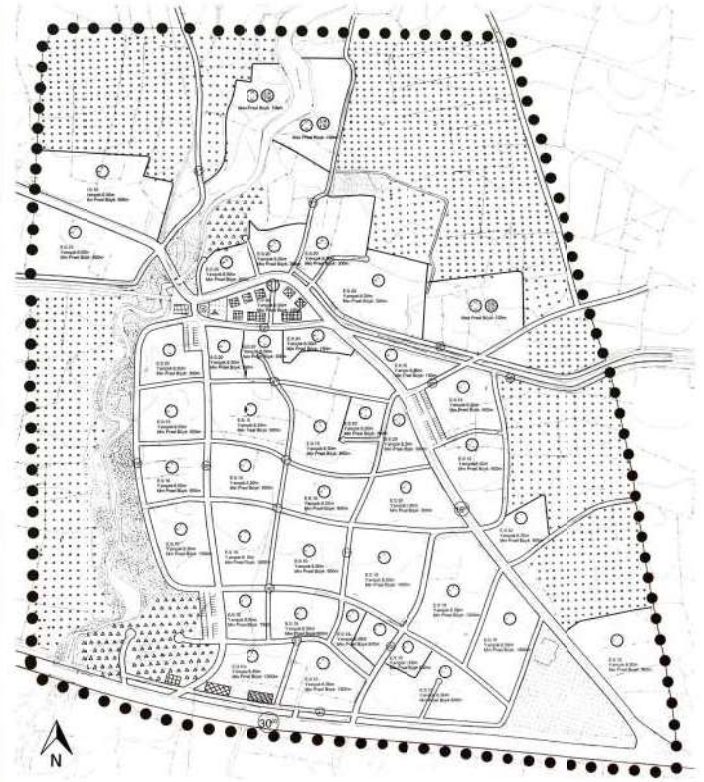
## ERBAA 1/1000 VAZİYET PLANI



## TASARIM KAVRAMSAL ŞEMASI



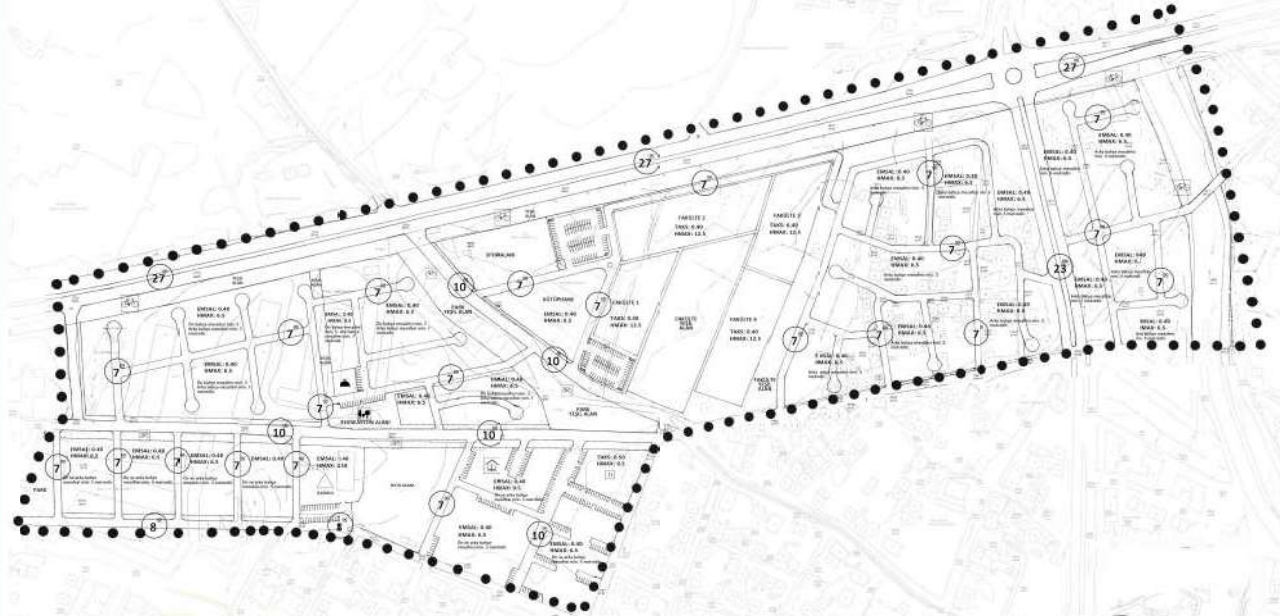
## 1/1000 UYGULAMA İMAR PLANI



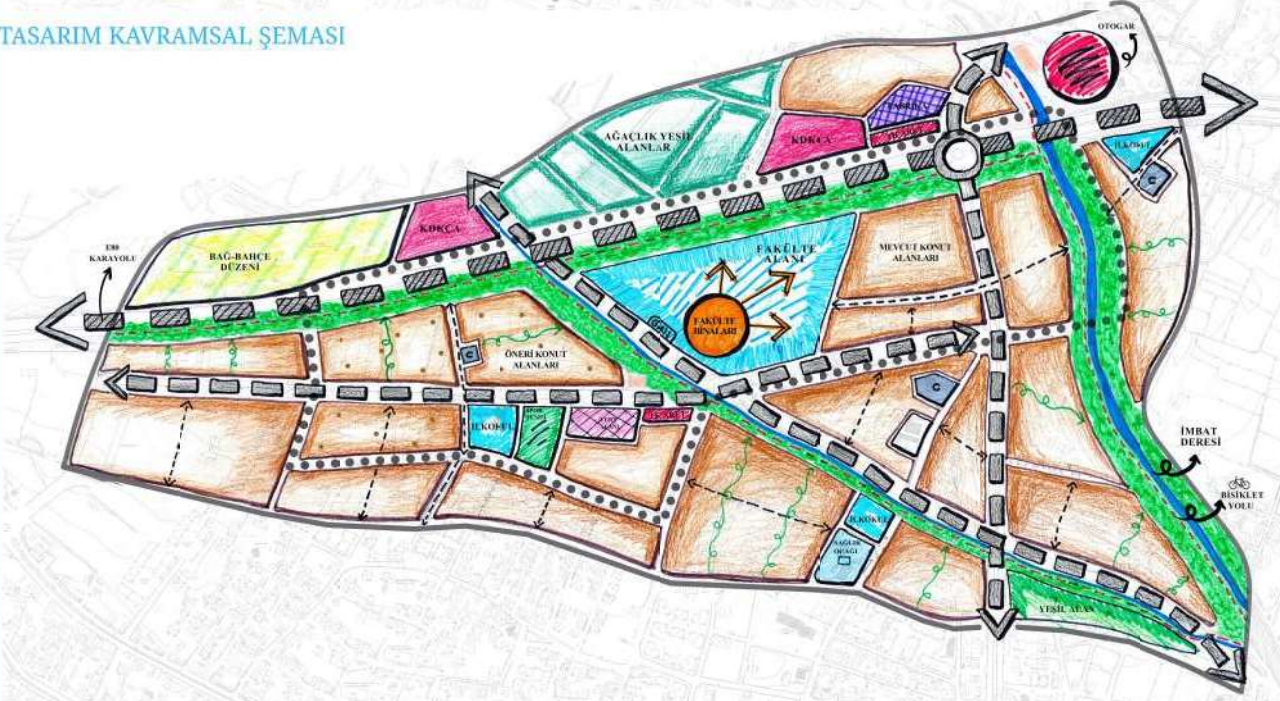
## ERBAA 1/1000 VAZİYET PLANI



## 1/1000 UYGULAMA İMAR PLANI

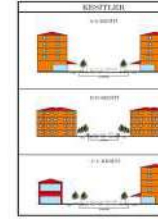


## TASARIM KAVRAMSAL ŞEMASI





## VAZİYET PLANI

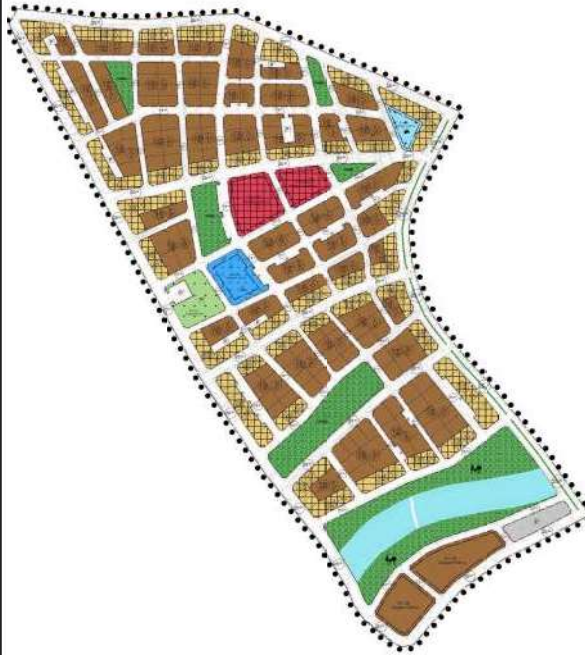


KONUT TIPLERİ	Yüzölçümü
1. Tip Katilim	Yüzölçümü 200 m <sup>2</sup> ile 300 m <sup>2</sup> arasıdır.
2. Tip Katilim	Yüzölçümü 300 m <sup>2</sup> ile 400 m <sup>2</sup> arasıdır.
3. Tip Katilim	Yüzölçümü 400 m <sup>2</sup> ile 500 m <sup>2</sup> arasıdır.

LEJANT
••••• ÇALIŞMA ALAN SINIRI
— TASIT YOLU
— YAYA YOLU
— YEŞİL ALAN
— PARK ALANI
— REKREASYON ALANI
— KONUT YAPILARI
— KONUT + TİCARİT YAPILARI
— TİCARİT
— EĞİTİM YAPILARI
— İBADET YAPILARI
— KAPALI SPOR TESİSİ
— KAMELYA
— YEŞİLİZM AK

ÖLÇEK : 1/1000

## UYGULAMA İMAR PLANI



## LEJANT

SINIRLAR
••••• ÇALIŞMA ALAN SINIRI
YAPI DÜZENİ VE YOĞUNLUKLAR
□ AYRIK DÜZEN
□ DİĞER DÜZEN
□ TABAN ALANI KAT SAYISI
□ KATLAR ALANI KAT SAYISI
□ KAT ADEDI
□ ÖN BARKİ
□ YAN BARKİ
□ KİRAL
□ MAKSİMUM DENİZ YÜKSEKLİĞİ
□ ÇEKİME MESAFESİ
□ BİR ÜÇÜN ÇEKİME ÇİZGİSİ
□ DÜZELTİLEN ÇEKİME ÇİZGİSİ
□ ÖNERİLEN ÇEKİME ÇİZGİSİ
KONUT ALANLARI
□ YERLEŞİK KONUT ALANLARI
KENTSEL ÇALIŞMA ALANLARI
□ TİCARİT - KONUT ALANI
□ TİCARİT ALANI
EĞİTİM TESİSİ ALANLARI
□ İLİM OKUL ALANI
□ ORTAOKUL ALANI
İBADET ALANLARI
□ CAMİ
SOSYAL VE KÜLTÜREL TESİS ALANLARI
□ AÇIK SPOR TESİSİ ALANI
□ AÇIK VE YEŞİL ALANLARI
□ PARK
□ REKREASYON ALANI
ULAŞIM SİSTEMLERİ
□ 25 METRE
□ 29 METRE
□ 35 METRE
□ 42 METRE
□ 50 METRE
OTOPARK ALANI
SU YÜZEYİ VE AKARSULAR
□ YEŞİLİZM AK

## PLAN NOTLARI

1. DİM BİNALARIN CAM YÜZEYİ VE BİNZERİ YANITICI MALZEME KULLANILMAMALIDIR.
2. DİM BİNALARIN GÜRENTÜVÜ BOZAN ELEMANLAR (ANTEN, KLİMA SİPİRİ V.B.) KULLANILMAMALIDIR.
3. TEM BİNALARIN KESİTİ RENKLERİ, ÇATI YERLEŞİMLERİ TONLARIN RENKLERİ KULLANILMAMALIDIR.
4. "KARİT" - KONUT VE "TİCARİT" YAPILARINDA TEK İP AYNI BOYUTLUKTA TEK VE ÇOKLUK KULLANILMAMALIDIR.
5. "KARİT" - KONUT VE "TİCARİT" YAPILARINDA TEK İP AYNI BOYUTLUKTA TEK VE ÇOKLUK KULLANILMAMALIDIR.
6. "KARİT" - KONUT VE "TİCARİT" YAPILARINDA TEK İP AYNI BOYUTLUKTA TEK VE ÇOKLUK KULLANILMAMALIDIR.
7. "KARİT" - KONUT VE "TİCARİT" YAPILARINDA TEK İP AYNI BOYUTLUKTA TEK VE ÇOKLUK KULLANILMAMALIDIR.
8. "KARİT" - KONUT VE "TİCARİT" YAPILARINDA TEK İP AYNI BOYUTLUKTA TEK VE ÇOKLUK KULLANILMAMALIDIR.
9. "KARİT" - KONUT VE "TİCARİT" YAPILARINDA TEK İP AYNI BOYUTLUKTA TEK VE ÇOKLUK KULLANILMAMALIDIR.
10. "KARİT" - KONUT VE "TİCARİT" YAPILARINDA TEK İP AYNI BOYUTLUKTA TEK VE ÇOKLUK KULLANILMAMALIDIR.
11. "KARİT" - KONUT VE "TİCARİT" YAPILARINDA TEK İP AYNI BOYUTLUKTA TEK VE ÇOKLUK KULLANILMAMALIDIR.
12. "KARİT" - KONUT VE "TİCARİT" YAPILARINDA TEK İP AYNI BOYUTLUKTA TEK VE ÇOKLUK KULLANILMAMALIDIR.
13. "KARİT" - KONUT VE "TİCARİT" YAPILARINDA TEK İP AYNI BOYUTLUKTA TEK VE ÇOKLUK KULLANILMAMALIDIR.
14. "KARİT" - KONUT VE "TİCARİT" YAPILARINDA TEK İP AYNI BOYUTLUKTA TEK VE ÇOKLUK KULLANILMAMALIDIR.
15. "KARİT" - KONUT VE "TİCARİT" YAPILARINDA TEK İP AYNI BOYUTLUKTA TEK VE ÇOKLUK KULLANILMAMALIDIR.
16. "KARİT" - KONUT VE "TİCARİT" YAPILARINDA TEK İP AYNI BOYUTLUKTA TEK VE ÇOKLUK KULLANILMAMALIDIR.

ÖLÇEK 1/1.000

## 3 BOYUTLU GÖRSELLER



## VAZİYET PLANI



## LEJAND

SINIRLAR	
	ÇALIŞMA ALANI SINIRI
YAFI KULLANIM	
	KONUT
	KONUT-TİCARET
	TİCARET
ULAŞIM	
	2. DERECE YOLLAR (20M)
	3. DERECE YOLLAR (15M)
	4. DERECE YOLLAR (10M)
	YAYA-YOLLARI
	BİSİKLET YOLU
	KALDIRIM
	OTOPARK
SOSYAL DONATI ALANLARI	
	İBADET ALANLARI
	SAĞLIK
	EĞİTİM
YEŞİL ALANLAR	
	REKREASYON ALANI
	PARK



1/5000 NAZIM İMAR ÇALIŞMA ALANI



1/5000 REVİZYON NAZIM İMAR ÇALIŞMA ALANI



## ULAŞIM SİSTEMİ



## UYGULAMA İMAR PLANI



## LEJAND

LEJAND	
	ÇALIŞMA ALANI SINIRI
	YEŞİL ALAN
ULAŞIM	
	2. DERECE DEN YOL (20 m)
	3. DERECE DEN YOL (15 m)
	4. DERECE DEN YOL (10 m)
	OTOPARK
	REFUJ
	GÖBEK
	KALDIRIM
	BİSİKLET YOLU
KONUT ALANLARI	
	KONUT
	GELİŞME KONUT
SOSYAL ALTYAPI ALANLARI	
	İLKOKUL ALANI
	ORTAKUL ALANI
	LİSE ALANI
	AİLE SAĞLIĞI MERKEZİ
	İBADET ALANI
AÇIK VE YEŞİL ALANLAR	
	PARK ALANI
	REKREASYON ALANI
KENTSEL ÇALIŞMA ALANLARI	
	TİCARET ALANLARI
	KONUT + TİCARET ALANLARI
GÖSTERİM	
	ADA KENAR ÇİZGİSİ
	PARSEL AYIRMA ÇİZGİSİ
	YAPI YAKLAŞMA SINIR ÇİZGİSİ

ÖLÇEK: 1/1000



## YAYA YOLU SİSTEMİ



## 3 BOYUTLU GÖRSELLER



A1 - A2 KESİTİ



B1 - B2 KESİTİ



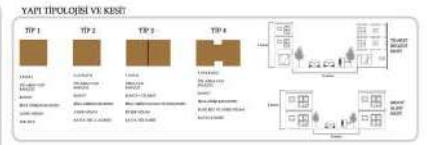
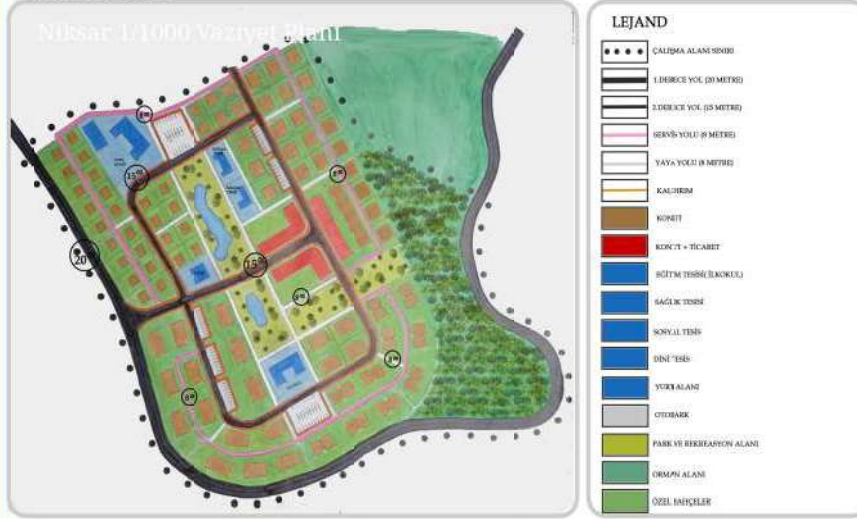
C1 - C2 KESİTİ







1/1000 TASARIM



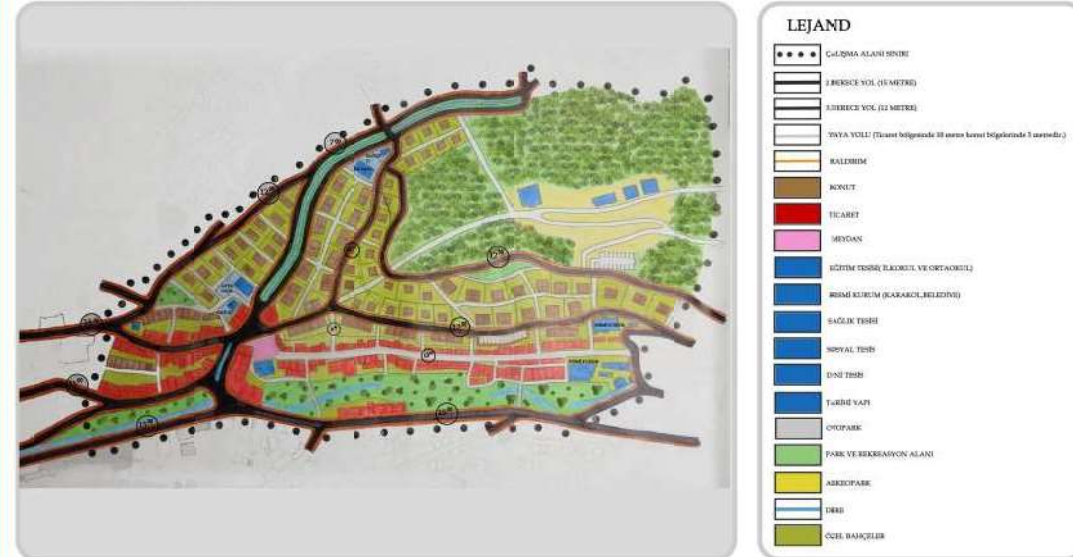
1/1000 UYGULAMA İMAR



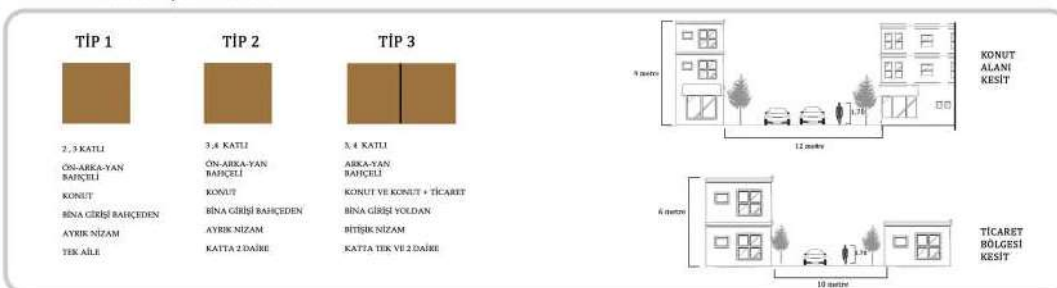
3 BOYUTLU GÖRSELLER



1/1000 TASARIM



YAPI TİPOLOJİSİ VE KESİT

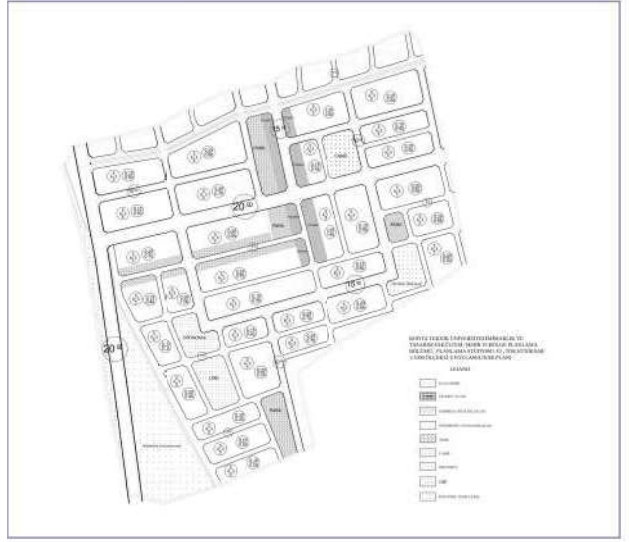




## GELİŞME ALANI KENTSEL TASARIM PROJESİ



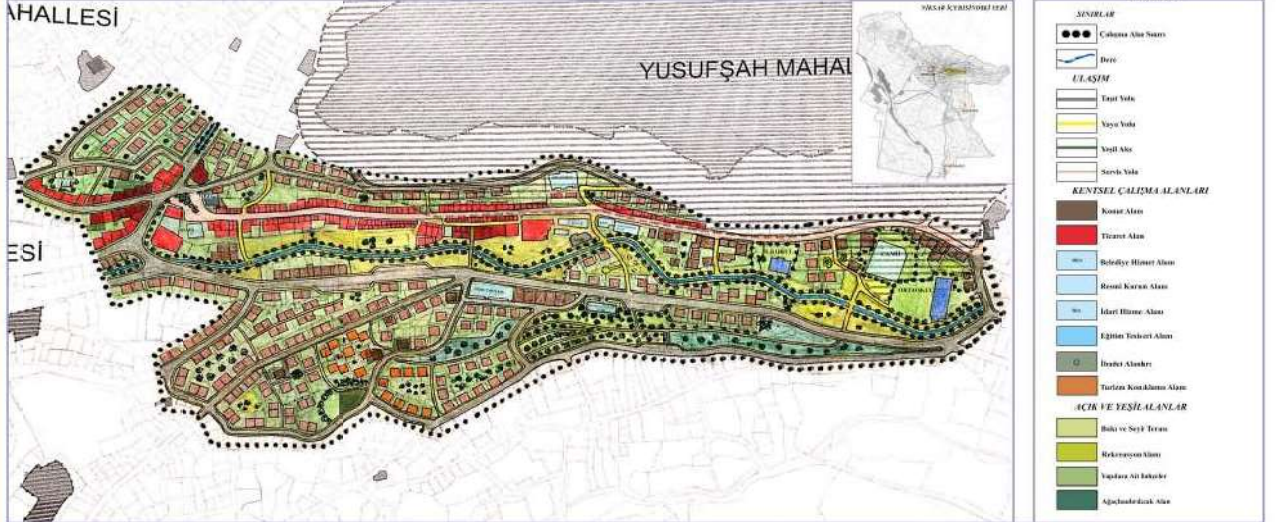
## UYGULAMA İMAR PLANI



## ALANIN 3 BOYUTLU MODELLEMESİ



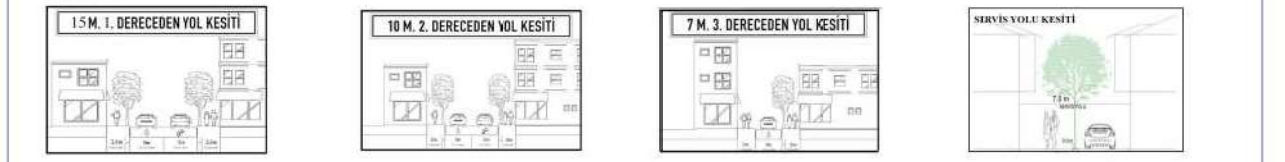
## YERLEŞİK ALAN KENTSEL TASARIM PROJESİ



## TASARIM ÖRNEKLERİ



## YOL EN KESİTLERİ

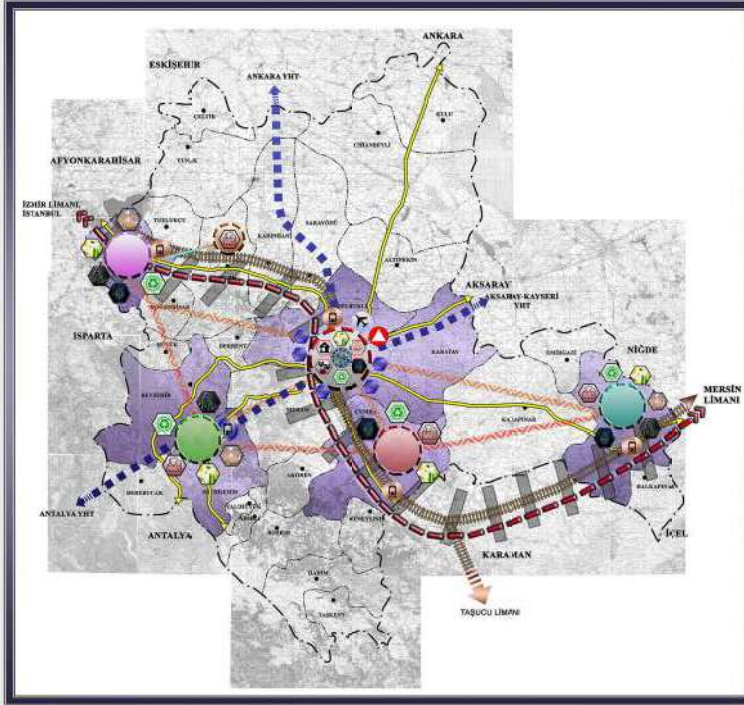


## PLANLAMA STÜDYOSU 7

Planlama Stüdyosu 7 dersinde, genel itibariyle bir kentsel/kırsal sorun tariflenmekte ve seçilen soruna yönelik planlama araçları kullanılarak çözüm üretilmektedir.

Dönem sonunda, şehir plancısında olması gereken 4 temel beceriyi (plan yapma, mesleki bilgisayar yazılımlarını kullanma, yasal ve kurumsal yapıya hâkim olma ve raporlama) öğrencilere iyi seviyede kazandırmak amaçlanmıştır.

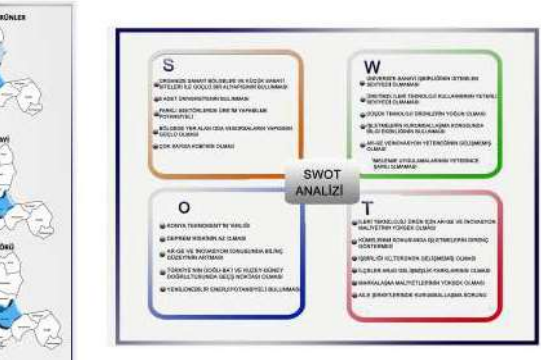
Diğer planlama stüdyosu derslerinde belli ölçeklerde ürün (plan veya proje) üretilirken, bu derste yapılacak işin gerektirdiği her ölçekte ürün üretilebilmektedir. Yani ölçeğe bağlı olmayan bir çalışma tarzı ile öğrenciler ilerlemektedir. Tüm teslimlerin dijital olması yani bilgisayar programları yardımıyla hazırlanması istenmektedir.



**KONYA TEKNİK ÜNİVERSİTESİ MİMARLIK VE TASARIM FAKÜLTESİ**  
**ŞEHİR VE BÖLGE PLANLAMA BÖLÜMÜ**  
**PLANLAMA STÜDYOSU VII KONYA**

**KÜMELENMELER**

- MARNE SANAYİ SEKTÖRÜ**  
LEHİ TEKNOLOJİ ÖZELİNE SAHİP KONYA MERKEZİ VE ÇEVRESİ İÇİNDEKİ PLANLANAN ORGANİZE SANAYİ BÖLGELERİNE KÜMELENME FAALİYETLERİ GÖZLÜNDÜRÜLMÜŞTÜR.
- ANA METAL SANAYİ SEKTÖRÜ**  
BEYŞEHİR İLÇESİNDE ANA METAL SANAYİ SEKTÖRÜNE KÜMELENME FAALİYETLERİ GÖZLÜNDÜRÜLMÜŞTÜR.
- FABRİKASYON METAL ÜRÜNLERİ**  
EĞİLİM İÇİNDEKİ PLANLANAN ORGANİZE SANAYİ BÖLGELERİNDE FABRİKASYON METAL ÜRÜNLERİ SEKTÖRÜNE KÜMELENME FAALİYETLERİ GÖZLÜNDÜRÜLMÜŞTÜR.
- KAUÇUK VE PLASTİK ÜRÜNLERİ**  
EĞİLİM İÇİNDEKİ PLANLANAN ORGANİZE SANAYİ BÖLGELERİNDE KAUÇUK VE PLASTİK ÜRÜNLERİ SEKTÖRÜNE KÜMELENME FAALİYETLERİ GÖZLÜNDÜRÜLMÜŞTÜR.
- ORGANİZE SANAYİ BÖLGESİ**  
BEYŞEHİR, ÇUMRA, ERGİLİ VE EĞİLİM İÇİNDEKİ ORGANİZE SANAYİ BÖLGELERİNDE KÜMELENME FAALİYETLERİ GÖZLÜNDÜRÜLMÜŞTÜR.
- FULUĞKA MERKEZİ**  
TEKNOLOJİ VE İNŞAAT İÇİNDEKİ PLANLANAN ORGANİZE SANAYİ BÖLGESİNDE KÜMELENME FAALİYETLERİ GÖZLÜNDÜRÜLMÜŞTÜR.
- PAKİT DİREKTİFİ**  
ANKARA, BEYŞEHİR VE ERGİLİ İÇİNDEKİ PLANLANAN ORGANİZE SANAYİ BÖLGELERİNDE KÜMELENME FAALİYETLERİ GÖZLÜNDÜRÜLMÜŞTÜR.
- MESLEK YÜKSEKOKULU**  
ANKARA, BEYŞEHİR VE ERGİLİ İÇİNDEKİ PLANLANAN ORGANİZE SANAYİ BÖLGELERİNDE KÜMELENME FAALİYETLERİ GÖZLÜNDÜRÜLMÜŞTÜR.
- ENDÜSTRİYEL SİMBOLE**  
ORGANİZE SANAYİ BÖLGELERİNDE YERLEŞEN ÇIKAN ATIKLARININ BAKIM BAKIYI YERİNE KÖRMEK İÇİN PLANLANAN ORGANİZE SANAYİ BÖLGELERİNDE KÜMELENME FAALİYETLERİ GÖZLÜNDÜRÜLMÜŞTÜR.
- AKIŞ KÖRÜVAYON**
- TRANKONT**
- ÖRNEKLENME MERKEZİ**
- DİJİTAL DÖNÜŞÜM KURUMU**



**ÇÖZÜM PAKETİ 1 : ULUSAL VE KÜRESSEL DÜZEYDE EĞİŞİLİMLİĞİ ARTTIRMAK**

**ÇÖZÜM PAKETİ 2 : İŞBİRLİĞİ OLUŞUMLARININ DESTEKLENEREK VERİMLİLİĞİNİ ARTTIRILMASI**

**ÇÖZÜM PAKETİ 3 : BEŞERİ SERMAYİNİN GELİŞTİRİLMESİ**

**ÇÖZÜM PAKETİ 4 : KURUMSAL YAPININ GÜÇLENDİRİLMESİ**

**ÇÖZÜM PAKETİ 5 : İRİĞİMLİLİK FAALİYETLERİNİN GELİŞTİRİLMESİ**

**ÇÖZÜM PAKETİ 6 : BAYIRMA SANAYİ SEKTÖRÜNE YÖNELİK YATIRIMLARININ YAPILMASI**

**ÇÖZÜM PAKETİ 7 : TEKNOLOJİ DÜZEYİNİN ARTTIRILMASI**

**ÇÖZÜM PAKETİ 8 : KÜMELENME FAALİYETLERİNİN GELİŞTİRİLMESİ**

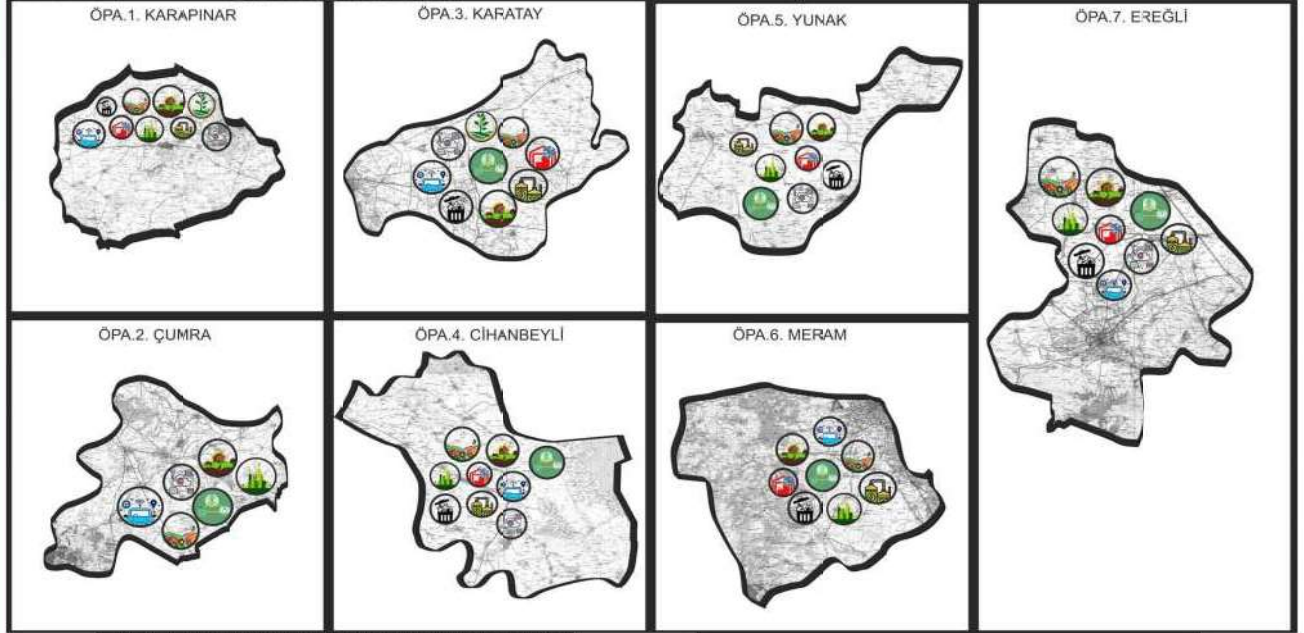
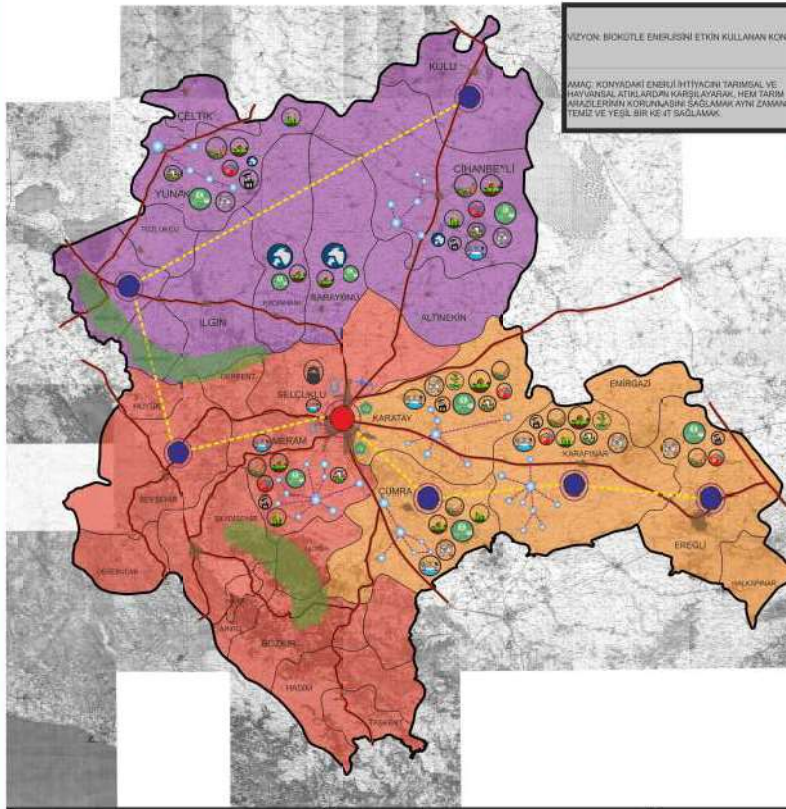
Each solution package includes a detailed list of objectives, implementation steps, and associated costs. For example, Solution Package 1 lists goals like 'Ulusal ve küresel düzeyde eğilimliliği arttırmak' and 'İhracatı arttırmak', with implementation steps such as 'Organize sanayi bölgelerinde eğitim ve araştırma merkezleri oluşturmak' and 'Yabancı yatırımları çekmek'. Costs are listed in TL (Turkish Lira).



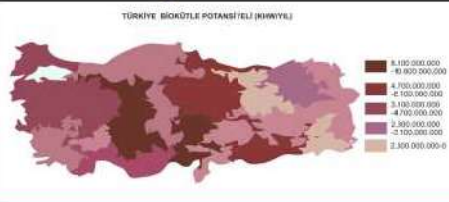
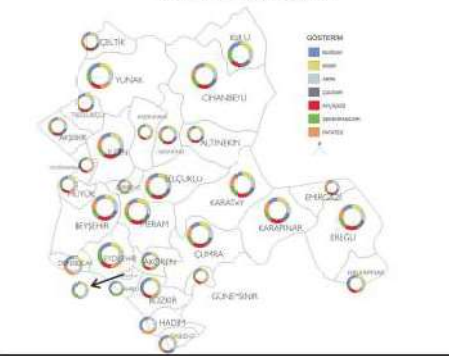
PREPARED BY **PLANNING STUDIO VII**  
 Beyza ERKİREMITÇİ

SUPERVISORS  
 Prof. Dr. Rahmi ERDEM  
 Prof. Dr. Havva Filiz MEŞHUR  
 Doç. Dr. Fatih EREN  
 Arş. Gör. Cansu KORKMAZ

## 1/100.000 KONYA MEKANSAL STATEJİ PLANI



## BİOKÜTLE ENERJİSİ İÇİN GEREKLİ OLAN HAM MADDELERİN İLÇE BAZINDA DAĞILIMI







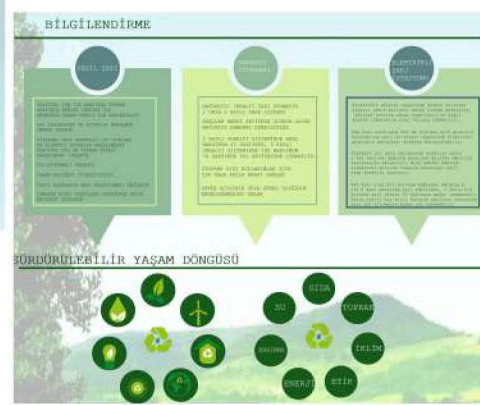
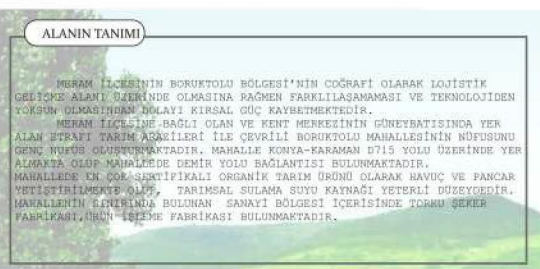
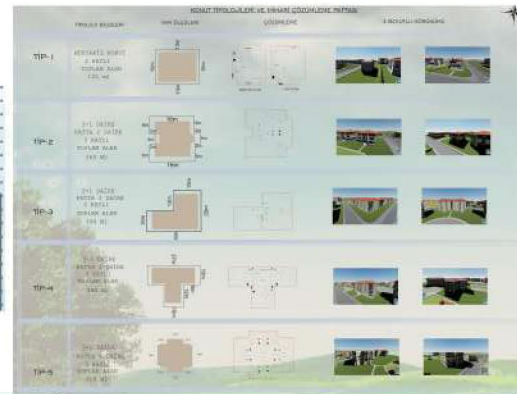
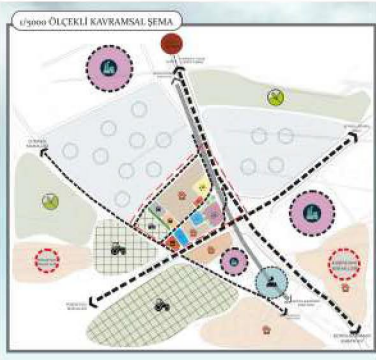
## PLANLAMA STÜDYOSU 8

Özel Proje Alanları üzerinde yapılacak kentsel tasarım projesinde yer seçimi, vizyon, konsept ve içerik Planlama Stüdyosu 7 dersi çıktıklarına bağlı kalmak koşuluyla, öğrenciler mesleki yazılım programlarını kullanarak iki boyutlu kentsel tasarımlar ve üç boyutlu kentsel modeller üretmektedir.

Derste tüm teslimlerin dijital olması yani bilgisayar programları yardımıyla hazırlanması istenmektedir. Diğer planlama stüdyosu derslerinden farklı olarak bu derste öğrenciler tüm çalışmalarını 4 dakikalık bir video içine yerleştirerek teslim etmektedir.

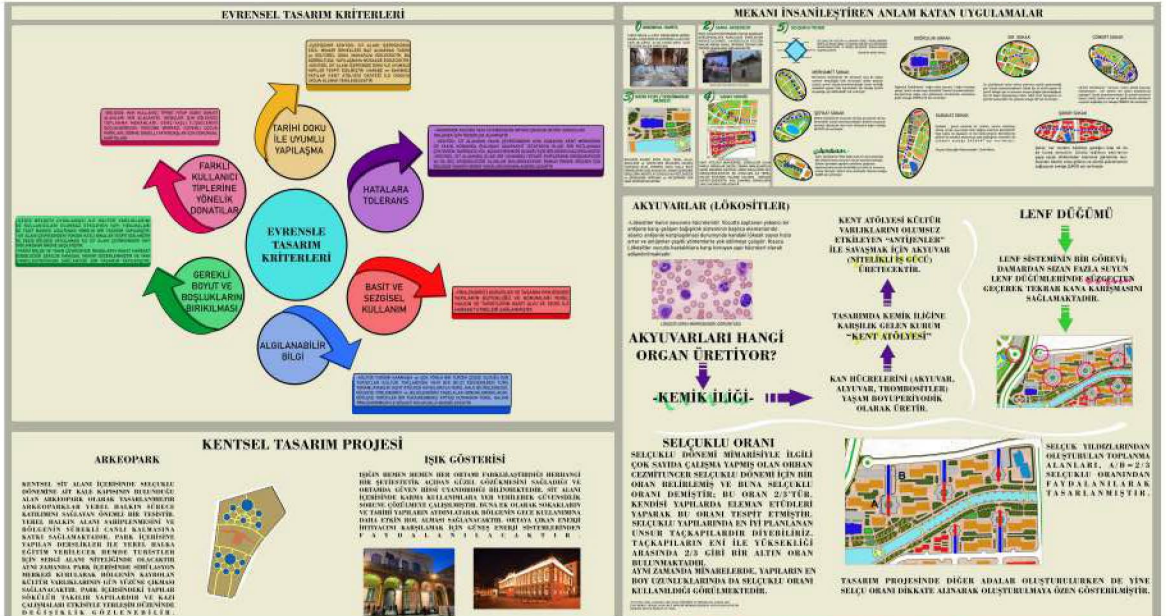
Bu derste, diğer planlama stüdyosu derslerine göre özgünlük, uygulanabilirlik, gösterim tekniği ve düzeni, fikirlerin estetik görselleştirilmesi, üniversite-kamu işbirliği, teori-pratik uyumu, uluslararası faktörler ve bağlantılar üzerinde biraz daha fazla ve dikkatle durulmaktadır.





## KONYA BEYŞEHİR KENT MERKEZİ 1/1000 ÖLÇEKLİ KENTSEL TASARIM PAFTASI

## TEMA: KÜLTÜR VARLIKLARININ KORUMA-KULLANMA DENGESİ VE YÖNETİMİ SORUNU



YAPI ADASI	YAPI FORMU ve İSLEVI	3D GÖRSEL	MİMARİ PROJE
	KONUT 30M TABAN ALANI 490m <sup>2</sup> KATTA 3 DAİRE 311-120m <sup>2</sup> 2 ve 3 KATLI		
	KONUT + TİCARET TABAN ALANI 600m <sup>2</sup> KATTA 2 DAİRE 411-100m <sup>2</sup> 3 KATLI KULLANIM: Ofis-Büro, Ofis, Ev Gereçleri, Eğilme Birimleri vb. Olarak Belirlenmiştir.		
	TİCARET 190m <sup>2</sup> 2 ve 3 KATLI KULLANIM: Ofis-Büro, İş merkezli Lokanta, Restoran, Eğilme Birimleri, Giyim, vb. Olarak Belirlenmiştir.		

TİCARET	AKYUVARLAR	LENF DÜĞÜMÜ	SELÇUKLU ORANI