



KONYA
TEKNİK ÜNİVERSİTESİ
1970

2025 YILI PERFORMANS PROGRAMI (NİHAİ AŞAMA)

STRATEJİ GELİŞTİRME
DAİRE BAŞKANLIĞI

OCAK 2025





ÜST YÖNETİCİ SUNUŞU

Önemli bir sanayi şehri haline gelen Konya’da teknik bir üniversite olarak tarafımıza önemli görevler düştüğünün farkındalığıyla; ülkemizin yüksek teknoloji üssü haline gelmesine katkıda bulunacak nitelikli araştırmalar yapılması ve bu araştırmalarla elde edilen bilginin sanayide uygulamaya konularak üniversite-sanayi iş birliğinin geliştirilmesi ve “Araştırma Üniversitesi” olarak belirlenen üniversiteler arasında yer almak öncelikli hedeflerimiz arasındadır. Üniversitemizi daha ileri seviyelere götürmek için hep birlikte çalışacağız. Geçmişimizi iyi anlatacak, tecrübelerden faydalanacak ve buradan alacağı güç ile geleceğe yön verecek, başarılı faaliyetlere imkân sağlayacak bir araştırma ve geliştirme ekosisteminin oluşturulması öncelikli amaçlarımız arasındadır. Bu kararlılıkla, belirlenen amaç ve hedeflere ulaşmak üzere çalışmalarımızın devam edeceğini belirterek; hazırlanan Üniversitemiz 2025 Yılı Performans Programını kamuoyunun bilgisine sunar, emeği geçen çalışanlarımıza teşekkür ederim.

Prof. Dr. Osman Nuri ÇELİK

Rektör

İÇİNDEKİLER

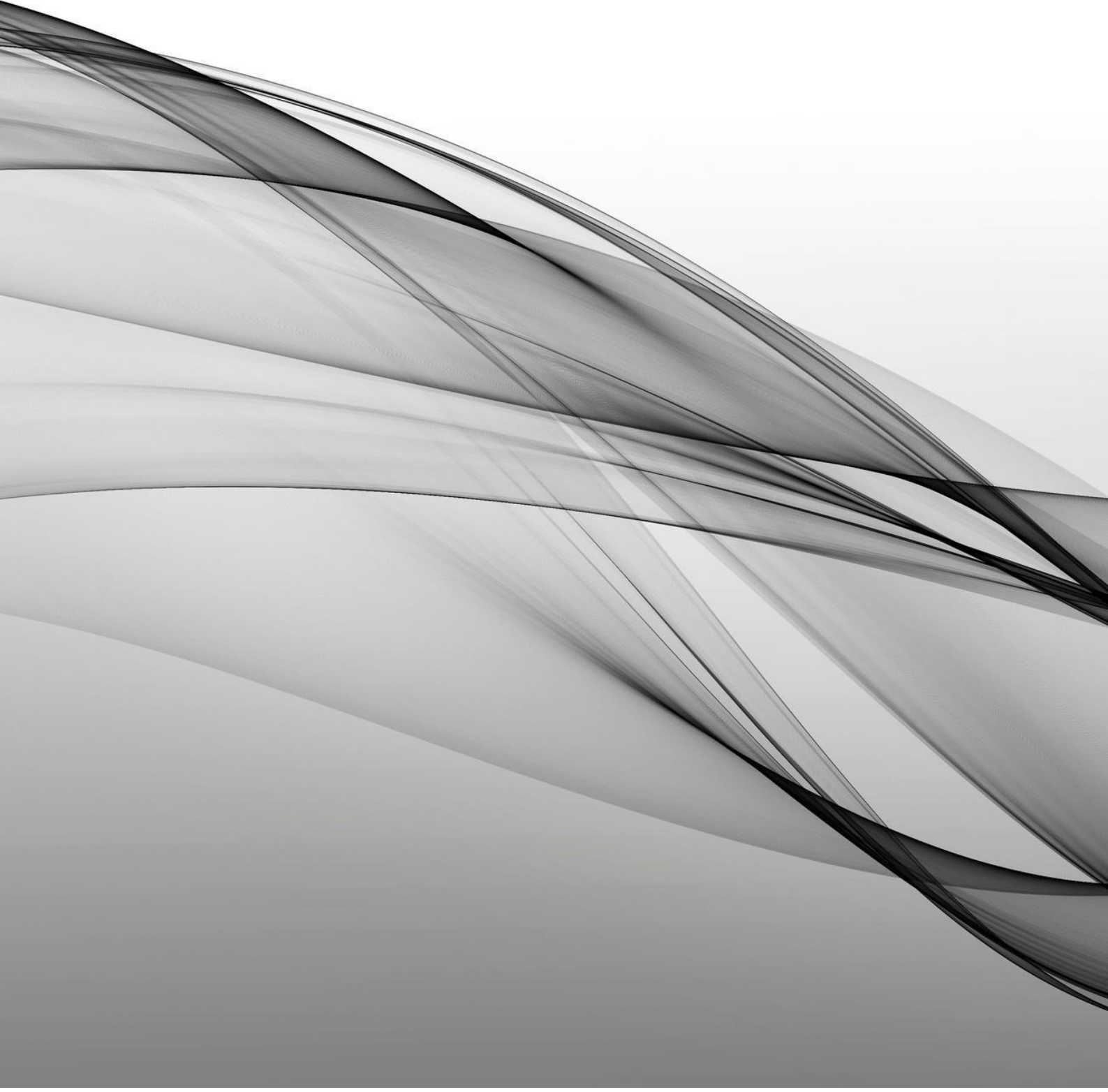
ÜST YÖNETİCİ SUNUŞU	3
1.BÖLÜM GENEL BİLGİLER	6
A- YETKİ, GÖREV VE SORUMLULUKLAR	7
B- TEŞKİLAT YAPISI.....	10
C- FİZİKSEL KAYNAKLAR	12
D- İNSAN KAYNAKLARI	23
2.BÖLÜM PERFORMANS BİLGİLERİ.....	24
A.TEMEL POLİTİKA VE ÖNCELİKLER.....	25
B. AMAÇ VE HEDEFLER.....	28
C-KONYA TEKNİK ÜNİVERSİTESİ PERFORMANS BİLGİSİ	32
D- İDARENİN TOPLAM KAYNAK İHTİYACI.....	57
3-EKLER.....	60

TABLolar DİZİNİ

Tablo 1: Fiziksel Kaynaklar.....	13
Tablo 2: Bilgi ve Teknolojik Kaynaklar.....	15
Tablo 3: BİDB Tarafından Geliştirilen Yazılım Listesi	16
Tablo 4: Lisanslı Yazılım Listesi.....	16
Tablo 5: Taşıtlar	19
Tablo 6: Kütüphane Kaynakları.....	19
Tablo 7: Öğrenci Sayıları Bilgi Formu.....	19
Tablo 8: Yüksek Lisans ve Doktora Yapan Öğrenci Sayıları Bilgi Formu.....	21
Tablo 9: Personel Bilgileri.....	23

1.BÖLÜM

GENEL BİLGİLER



A- YETKİ, GÖREV VE SORUMLULUKLAR

Türkiye Cumhuriyeti Anayasasının 130. Maddesinde belirtildiği üzere; “Çağdaş eğitim-öğretim esaslarına dayanan bir düzen içinde milletin ve ülkenin ihtiyaçlarına uygun insan gücü yetiştirmek amacı ile ortaöğretime dayalı çeşitli düzeylerde eğitim-öğretim, bilimsel araştırma, yayın ve danışmanlık yapmak, ülkeye ve insanlığa hizmet etmek üzere çeşitli birimlerden oluşan kamu tüzel kişiliğine ve bilimsel özerkliğe sahip üniversiteler Devlet tarafından kanunla kurulur.” olarak tanımlanmıştır.

2547 sayılı Yükseköğretim Kanun’unda 12. Maddesinde belirtilen Yükseköğretim Kurumlarının görevleri:

- Çağdaş uygarlık ve eğitim-öğretim esaslarına dayanan bir düzen içinde, toplumun ihtiyaçları ve kalkınma planları ilke ve hedeflerine uygun ve ortaöğretime dayalı çeşitli düzeylerde eğitim öğretim, bilimsel araştırma, yayım ve danışmanlık yapmak,
- Kendi ihtisas gücü ve maddi kaynaklarını rasyonel, verimli ve ekonomik şekilde kullanarak, milli eğitim politikası ve kalkınma planları ilke ve hedefleri ile Yükseköğretim Kurulu tarafından yapılan plan ve programlar doğrultusunda, ülkenin ihtiyacı olan dallarda ve sayıda insan gücü yetiştirmek,
- Türk toplumunun yaşam düzeyini yükseltici ve kamuoyunu aydınlatıcı bilim verilerini söz, yazı ve diğer araçlarla yaymak,
- Örgün, yaygın, sürekli ve açık eğitim yoluyla toplumun özellikle sanayileşme ve tarımda modernleşme alanlarında eğitilmesini sağlamak,
- Ülkenin bilimsel, kültürel, sosyal ve ekonomik yönlerden ilerlemesini ve gelişmesini ilgilendiren sorunlarını, diğer kuruluşlarla iş birliği yaparak, kamu kuruluşlarına önerilerde bulunmak suretiyle öğretim ve araştırma konusu yapmak, sonuçlarını toplumun yararına sunmak ve kamu kuruluşlarınca istenecek inceleme ve araştırmaları sonuçlandırarak düşüncelerini ve önerilerini bildirmek,
- Eğitim-öğretim ve seferberliği içinde, örgün, yaygın sürekli ve açık eğitim hizmetini üstlenen kurumlara katkıda bulunacak önlemleri almak,
- Yörelerindeki tarım ve sanayinin gelişmesine ve ihtiyaçlarına uygun meslek elemanlarının yetişmesine ve bilgilerinin gelişmesine katkıda bulunmak, sanayi, tarım ve sağlık hizmetleri ile diğer hizmetlerde modernleşmeyi, üretimde artışı sağlayacak çalışma ve programlar yapmak, uygulamak ve yapılanlara katılmak, bununla ilgili kurumlarla iş birliği yapmak ve çevre sorunlarına çözüm getirici önerilerde bulunmak,
- Eğitim teknolojisini üretmek, geliştirmek, kullanmak, yaygınlaştırmak,
- Yükseköğretimin uygulamalı yapılmasına ait eğitim-öğretim esaslarını geliştirmek, döner sermaye işletmelerini kurmak, verimli çalıştırmak ve bu faaliyetlerin geliştirilmesine ilişkin gerekli düzenlemeleri yapmak” şeklinde tanımlanmaktadır.

REKTÖR

2547 sayılı Yükseköğretim Kanununun 13. maddesi uyarınca:

- Üniversite kurullarına başkanlık etmek, yükseköğretim üst kuruluşlarının kararlarını uygulamak, üniversite kurullarının önerilerini inceleyerek karara bağlamak ve üniversiteye bağlı kuruluşlar arasında düzenli çalışmayı sağlamak,
- Her eğitim-öğretim yılı sonunda ve gerektiğinde üniversitenin eğitim öğretim, bilimsel araştırma ve yayım faaliyetleri hakkında Üniversitelerarası Kurula bilgi vermek, Üniversitenin yatırım programlarını, bütçesini ve kadro ihtiyaçlarını, bağlı birimlerinin ve üniversite yönetim kurulu ile senatonun görüş ve önerilerini aldıktan sonra hazırlamak ve Yükseköğretim Kuruluna sunmak,
- Gerekli gördüğü hallerde üniversiteyi oluşturan kuruluş ve birimlerde görevli öğretim elemanlarının ve diğer personelin görev yerlerini değiştirmek veya bunlara yeni görevler vermek,
- Üniversitenin birimleri ve her düzeydeki personeli üzerinde genel gözetim ve denetim görevini yapmak,
- Bu Kanun ile kendisine verilen diğer görevleri yapmaktır.
- Rektör, çalışmalarında kendisine yardım etmek üzere, üniversitenin aylıklı profesörleri arasından en çok üç kişiyi kendi rektörlük görev süresiyle sınırlı olmak kaydıyla rektör yardımcısı olarak seçer.
- Ancak, merkezi açık öğretim yapmakla görevli üniversitelerde, gerekli hallerde rektör tarafından beş rektör yardımcısı seçilebilir.
- Rektör yardımcıları, rektör tarafından atanır.
- Rektör, görevi başında olmadığı zaman yardımcılarında birisini yerine vekil bırakır. Rektör görevi başından iki haftadan fazla uzaklaştığında Yükseköğretim Kuruluna bilgi verir. Göreve vekâlet altı aydan fazla sürerse yeni bir rektör atanır.
- Rektör yardımcısının ders verme yükümlülüğü yoktur. Rektörün başkanlığında, rektör yardımcıları senatoya katılır. Ayrıca Rektör yardımcıları oy hakkı olmaksızın yönetim kurulu toplantılarına da katılabilirler.

SENATO

2547 sayılı Yükseköğretim Kanunu'nun 14. maddesi uyarınca:

Senato, rektörün başkanlığında, rektör yardımcıları, dekanlar ve her fakülteden fakülte kurullarınca üç yıl için seçilecek birer öğretim üyesi ile rektörlüğe bağlı enstitü ve yüksekokul müdürlerinden teşekkül eder. Senato, her eğitim-öğretim yılı başında ve sonunda olmak üzere yılda en az iki defa toplanır. Rektör gerekli gördüğü hallerde senatoyu toplantıya çağırır.

- Üniversitenin eğitim-öğretim, bilimsel araştırma ve yayım faaliyetlerinin esasları hakkında karar almak,
- Üniversitenin bütününe ilgilendiren kanun ve yönetmelik taslaklarını hazırlamak veya görüş bildirmek,
- Rektörün onayından sonra Resmi Gazete’ de yayımlanarak yürürlüğe girecek olan üniversite veya üniversitenin birimleri ile ilgili yönetmelikleri hazırlamak,
- Üniversitenin yıllık eğitim-öğretim programını ve takvimini inceleyerek karara bağlamak,
- Bir sınava bağlı olmayan fahri akademik unvanlar vermek ve fakülte kurullarının bu konudaki önerilerini karara bağlamak,
- Fakülte kurulları ile rektörlüğe bağlı enstitü ve yüksekokul kurullarının kararlarına yapılacak itirazları inceleyerek karara bağlamak,
- Üniversite yönetim kuruluna üye seçmek,
- Bu Kanunla kendisine verilen diğer görevleri yapmaktır.

ÜNİVERSİTE YÖNETİM KURULU

2547 sayılı Yükseköğretim Kanunu’nun 15. maddesi uyarınca:

Üniversite yönetim kurulu; rektörün başkanlığında dekanlardan, üniversiteye bağlı değişik öğretim birim ve alanlarını temsil edecek şekilde senatoca dört yıl için seçilecek üç profesörden oluşur. Rektör gerektiğinde yönetim kurulunu toplantıya çağırır. Rektör yardımcıları oy hakkı olmaksızın yönetim kurulu toplantılarına katılabilirler.

- Yükseköğretim üst kuruluşları ile senato kararlarının uygulanmasında, belirlenen plan ve programlar doğrultusunda rektöre yardım etmek,
- Faaliyet plan ve programlarının uygulanmasını sağlamak; üniversiteye bağlı birimlerin önerilerini dikkate alarak yatırım programını, bütçe tasarısı taslağını incelemek ve kendi önerileri ile birlikte rektörlüğe, vakıf üniversitelerinde ise mütevelli heyetine sunmak
- Üniversite yönetimi ile ilgili rektörün getireceği konularda karar almak,
- Fakülte, enstitü ve yüksekokul yönetim kurullarının kararlarına yapılacak itirazları inceleyerek kesin karara bağlamak,
- Bu Kanun ile verilen diğer görevleri yapmaktır.

AKADEMİK VE İDARİ BİRİMLER

Üniversitenin akademik olarak ikisi aktif üç tanesi kuruluş aşamasında olmak üzere beş adet fakülte, enstitü, MYO, henüz faaliyette olmayan bir yüksekokuldan oluşmaktadır. Genel sekterliğe bağlı dokuz idari birimi bulunmakla birlikte on üç koordinatörlük, on üç de araştırma ve uygulama merkezi ile birlikte 2547 Sayılı Yükseköğretim Kanununun verdiği yetki ve sorumluluk çerçevesinde hizmet vermektedir.

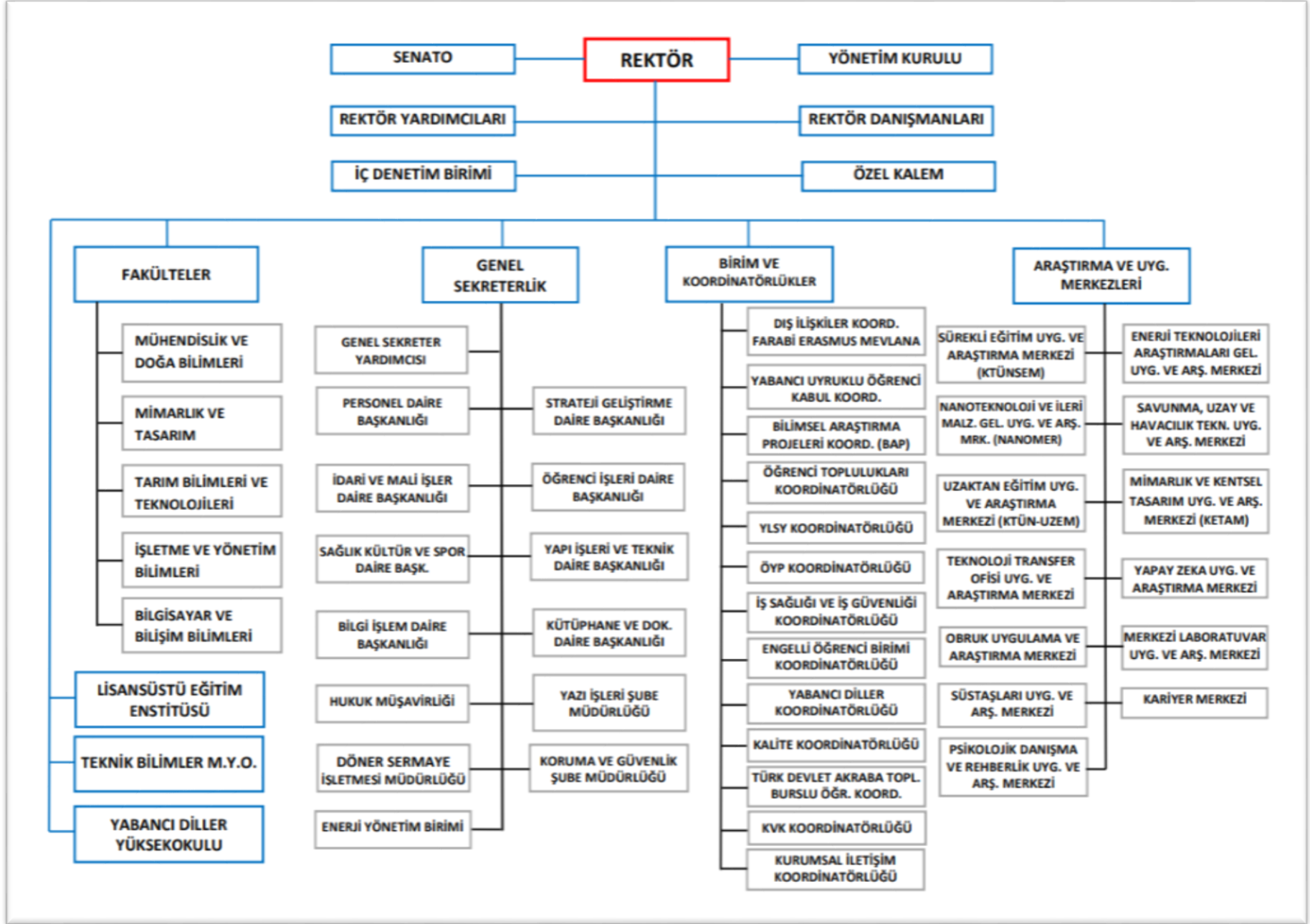
B- TEŞKİLAT YAPISI

Konya Teknik Üniversitesi; 18.05.2018 tarih ve 30425 sayılı Resmi Gazete’ de yayımlanmış olan 7141 sayılı Kanun’un yedinci maddesiyle 2809 sayılı Kanun’a eklenen Ek Madde-179 ile yeni bir üniversite olarak kurulmuştur.

Kuruluş Kanununa göre; Selçuk Üniversitesine bağlı iken Mühendislik Fakültesinin adı ve bağlantısı değiştirilerek Konya Teknik Üniversitesi Rektörlüğüne bağlanan “Mühendislik ve Doğa Bilimleri Fakültesi”, Selçuk Üniversitesine bağlı iken Mimarlık Fakültesinin adı ve bağlantısı değiştirilerek Konya Teknik Üniversitesi Rektörlüğüne bağlanan “Mimarlık ve Tasarım Fakültesi”, Rektörlüğe bağlı olarak yeni kurulan “İşletme ve Yönetim Bilimleri Fakültesi” ile “Tarım Bilimleri ve Teknolojileri Fakültesi”, Selçuk Üniversitesine bağlı iken bağlantısı değiştirilerek Rektörlüğe bağlanan “Teknik Bilimler Meslek Yüksekokulu”, Rektörlüğe bağlı olarak yeni kurulan Lisansüstü Eğitim Enstitüsünden oluşturulmuştur.

Konya Teknik Üniversitesi; Mühendislik ve Doğa Bilimleri Fakültesi ile Mimarlık ve Tasarım Fakültelerinin kuruluşu 1970 yılına, Teknik Bilimler Meslek Yüksekokulunun kuruluşu ise 1978 yılına kadar uzanan köklü ve ilkeli bir üniversitedir. Yarım asırdır eğitim ve öğretim faaliyetlerine devam eden yüksekokul ve fakültelere sahip olan Konya Teknik Üniversitesi KOP bölgesinin ilk ve tek Teknik Üniversitesi olma özelliğine de sahiptir. Bilgisayar ve Bilişim Bilimleri Fakültesi, bilişim ve yapay zekâ alanında akademik ve bilimsel faaliyetlerin etkin koordinasyonunu sağlamak amacıyla 1 Ağustos 2024 tarihinde kurulmuştur. Henüz kuruluş aşamasında olup Bilgisayar Mühendisliği, Yazılım Mühendisliği ile Yapay Zekâ ve Makine Öğrenmesi bölümlerinden oluşması planlanmıştır.

Üniversitemizde teşekkül ettirilen idare organizasyon şemamız şu şekildedir:



C- FİZİKSEL KAYNAKLAR

1- Kurum Yapıları

Konya Teknik Üniversitesi, Türkiye Cumhuriyeti'nin önemli şehirlerinden biri olan, 1987 yılında büyükşehir statüsüne sahip olmuş, 40.838 km²'lik yüz ölçüme ve 2 milyon üzerinde nüfusa sahip olan Konya'nın en büyük nüfuslu, merkez ilçesi Selçuklu'da 50 yılı aşkın tecrübesiyle "Gelişimin Öncüsü" olma misyonu ve vizyonu ile KOP bölgesinin ilk ve tek "Teknik Üniversite" si olma sorumluluğu ve de "Araştırma Üniversitesi" olma hedefiyle eğitim-öğretim faaliyetlerini sürdürmektedir.

Konya Teknik Üniversitesi 18 Mayıs 2018 tarih ve 30425 sayılı resmi gazetede yayımlanan 7141 sayılı kanun ile kurulduktan sonra kuruluş kanunu gereği, kanun ile ayrıldığı Selçuk Üniversitesi ve Konya Teknik Üniversitesi arasında yapılan protokoller neticesinde, Konya Teknik Üniversitesi yeni yerleşkesine taşınmaya kadar alt yapı ve ortak kullanım alanları Selçuk Üniversitesi ile birlikte kullanılmaktadır. Mühendislik ve Doğa Bilimleri Fakültesi ile Teknik Bilimler Meslek Yüksekokulu bu alanlardandır. Ayrıca Rektörlük İdari Binası ile Mimarlık ve Tasarım Fakültesi tarafından kullanılan Gelişim Yerleşkesi Üniversitemiz fiziki yapısına kazandırılmış olup faaliyetlerini sürdürmektedir.

Alaeddin Keykubat Yerleşkesinde bulunan Mühendislik ve Doğa Bilimleri Fakültesi; 7 Blok içerisinde 66 bin metrekare, Selçuk Üniversitesine ait olup kullanım hakkı protokol gereği Üniversitemizde bulunmaktadır. Teknik Bilimler Meslek Yüksekokulu 2 Blok içerisinde 12 bin metrekarelik kapalı alanda öğretim faaliyetlerini yürütmektedir.

Gelişim Yerleşkesinde ise; Rektörlük Hizmet Binası, Mimarlık ve Tasarım Fakültesi, Merkezi Kütüphane, Koordinatörlükler, yemekhane ve spor salonu bulunmaktadır.

Ayrıca Üniversitemize devredilen 1660 metrekaresi kapalı olmak üzere toplam 2150 metrekarelik Konya Teknik Üniversitesi Ek Hizmet Binasının bir bölümü (Eski Gazi İlkokulu) Konya Teknik Üniversitesi Sürekli Eğitim Merkezi Uygulama ve Araştırma Merkezinin kullanımına tahsis edilmiştir.

Tablo 1: Fiziksel Kaynaklar

FİZİKSEL KAYNAKLAR	METREKAR E
Derslik	10.283
Laboratuvar	12.281
Atölye	610
Kütüphane	2.014
Konferans Ve Seminer Salonu	1.744
Toplantı Salonu	746
Akademik Birim (Öğr. Görevlisi Odaları)	9.109
İdari Birim (Dekanlık, Sekreteryaya, Bölüm Başkanlıkları ve Sekreteri, Daire Başkanlıkları)	8.145
Arşiv	647
Mescid	761
Kantin	884
Çay Ocağı	177
Yemekhane	3.160
Spor Salonu	2.600
Fotokopi Kırtasiye	222
Yurt	6.339
Depo, Kazan Dairesi, Isıtma, Su Deposu	3.816
Misafirhane	613
TOPLAM	64.151



2- Bilgi ve Bilişim Kaynakları

Konya Teknik Üniversitesi yeni kurulmuş olmasına rağmen, fakültelerimizin köklü geçmişi ve bilişim teknolojileri tecrübesi neticesinde çok kısa sürede ağ, sistem ve yazılım altyapısı oluşturulmuş, bu kapsamda tüm bilişim altyapısı çalışmaları için planlamalar dâhilinde tamamen yeni teknolojiler kullanılmaya özen gösterilmektedir.

Üniversitemizde personel, öğrenci ve misafirlerin kullanımına sunulan uygulamalar incelendiğinde, yeni teknolojilerin kullanılmaya özen gösterildiği, esnek, ölçeklenebilir, kararlı, güvenli ve servis odaklı olarak gerçekleştirildiği görülecektir. Bu anlayış çerçevesinde, oluşturulan web ve mobil uygulama geliştirme ekibi çalışmalarına devam etmekte, mevcut uygulamaları planlamalar dâhilinde geliştirmektedir. Planlı yedekleme, güvenlik analizleri ve testler periyodik olarak gerçekleştirilmektedir. Ağ altyapısı ve sunulan ağ hizmetleri kapsamında yeni teknolojik cihazların kullanımı, elverişli ölçüde sağlanmaya çalışılmaktadır. YÖK, BTK ve ULAKBİM ve benzeri kurum/kuruluşların stratejileri ve planlamaları doğrultusunda güvenlik ve kararlılık açısından da güncelleştirmeler gerçekleştirilmektedir.

Nitelik açısından zengin bilimsel çıktıların elde edilmesinde ve yüksek seviyeli eğitim- öğretim faaliyetlerinin yerine getirilmesinde bilgi kaynaklarının ve sahip olunan teknolojik imkânların önemi büyüktür. Üniversitelerde bu imkânların en iyi şekilde sunulması ile hem akademik hem de idari işleyiş sağlıklı bir zeminde ilerleyecektir. Konya Teknik Üniversitesi barındırdığı teknolojik altyapı ile paydaşlarına elverişli teknolojik olanaklar sunmaktadır.

Konya Teknik Üniversitesi birimlerinin ihtiyacı olan programların geliştirilmesi Microsoft Visual Studio uygulama geliştirme ortamında C# dili ve MVC yazılım deseni kullanılarak gerçekleştirilmektedir. Daha çok servis tabanlı olarak geliştirilen yazılımlar gerekli birim ve güvenlik testleri gerçekleştirildikten sonra üniversitenin ilgili birimlerinin kullanımına sunulmaktadır.

Tablo 2: Bilgi ve Teknolojik Kaynaklar

BİLGİ VE TEKNOLOJİK KAYNAKLAR	SAYI
Masaüstü bilgisayar sayısı	135
Taşınabilir Bilgisayar sayısı	141
Tablet Bilgisayarlar	15
Diğer Bilgisayarlar	15
Yazıcı sayısı	414
Büro Mobilyaları	703
Haberleşme Cihazları	118
Taşıtlar	4
Araştırma ve Üretim Amaçlı Cihazlar	651
TOPLAM	2196



Tablo 3: BİDB Tarafından Geliştirilen Yazılım Listesi

Yazılım Geliştirme ve Destek Faaliyetleri		
Yazılım Adı	Durum	Destek
Öğrenci Bilgi Sistemi	Tamamlandı	Geliştirme ve Destek İşlemi Devam Ediyor.
Ders Bilgi Yönetim Sistemi	Tamamlandı	Geliştirme ve Destek İşlemi Devam Ediyor.
İlan Takip Sistemi	Tamamlandı	Geliştirme ve Destek İşlemi Devam Ediyor.
Enstitü Otomasyonu	Tamamlandı	Geliştirme ve Destek İşlemi Devam Ediyor
Kurumsal Web Sayfa Yönetimi	Tamamlandı	Geliştirme ve Destek İşlemi Devam Ediyor
Mezun Takip Sistemi	Tamamlandı	Geliştirme ve Destek İşlemi Devam Ediyor
LEE Online Başvuru Sistemi	Tamamlandı	Geliştirme ve Destek İşlemi Devam Ediyor
Anket Yönetim Sistemi	Tamamlandı	Geliştirme ve Destek İşlemi Devam Ediyor
Ek Ders Otomasyonu	Tamamlandı	Geliştirme ve Destek İşlemi Devam Ediyor
Yöksis Yönetim Sistemi	Tamamlandı	Geliştirme ve Destek İşlemi Devam Ediyor
Sms Yönetim Sistemi	Tamamlandı	Geliştirme ve Destek İşlemi Devam Ediyor
Ayök Bilgi Sistemi	Tamamlandı	Geliştirme ve Destek İşlemi Devam Ediyor
Kütüphane Web Sayfa Yönetimi	Tamamlandı	Geliştirme ve Destek İşlemi Devam Ediyor
Erişim Yönetim Sistemi	Tamamlandı	Geliştirme ve Destek İşlemi Devam Ediyor
Doğrudan Temin Sistemi	Tamamlandı	Geliştirme ve Destek İşlemi Devam Ediyor
Aday Web Sayfası	Tamamlandı	Geliştirme ve Destek İşlemi Devam Ediyor
Güvenlik Otomasyonu	Tamamlandı	Geliştirme ve Destek İşlemi Devam Ediyor

Tablo 4: Lisanslı Yazılım Listesi

Lisanslı Yazılım Faaliyetleri		
Yazılım Adı	Lisans Durumu	Destek
Antivirüs	Lisanslama, Dokümantasyon ve Kullanıcılara Lisans Dağıtma İşlemi Tamamlandı	Devam Ediyor
Ansys	Lisanslama, Dokümantasyon ve Kullanıcılara Lisans Dağıtma İşlemi Tamamlandı	Devam Ediyor
Matlab Akademik Sınıf	Lisanslama, Dokümantasyon ve Kullanıcılara Lisans Dağıtma İşlemi Tamamlandı	Devam Ediyor
Matlab Akademik Yüzer	Lisanslama, Dokümantasyon ve Kullanıcılara Lisans Dağıtma İşlemi Tamamlandı	Devam Ediyor
Solidworks	Lisanslama, Dokümantasyon ve Kullanıcılara Lisans Dağıtma İşlemi Tamamlandı	Devam Ediyor
Abaqus	Lisanslama, Dokümantasyon ve Kullanıcılara Lisans Dağıtma İşlemi Tamamlandı	Devam Ediyor
Geomagic Design X	Lisanslama, Dokümantasyon ve Kullanıcılara Lisans Dağıtma İşlemi Tamamlandı	Devam Ediyor
NetCAD	Lisanslama, Dokümantasyon ve Kullanıcılara Lisans Dağıtma İşlemi Tamamlandı	Devam Ediyor
ArcGIS	Lisanslama, Dokümantasyon ve Kullanıcılara Lisans Dağıtma İşlemi Tamamlandı	Devam Ediyor.
SketchUp Pro 2021 (Edu)	Lisanslama, Dokümantasyon ve Kullanıcılara Lisans Dağıtma İşlemi Tamamlandı	Devam Ediyor

Proteus	Lisanslama, Dokümantasyon ve Kullanıcılara Lisans Dağıtma İşlemi Tamamlandı	Devam Ediyor
IBM SPSS Statistics Standard Campus	Lisanslama, Dokümantasyon ve Kullanıcılara Lisans Dağıtma İşlemi Tamamlandı	Devam Ediyor
DeepFreeze	Lisanslama, Dokümantasyon ve Kullanıcılara Lisans Dağıtma İşlemi Tamamlandı	Devam Ediyor
SolidCAM	Lisanslama, Dokümantasyon ve Kullanıcılara Lisans Dağıtma İşlemi Tamamlandı	Devam Ediyor
Ağ Yönetim Yazılımı	Lisanslama ve Kurulum İşlemi Tamamlandı	Devam Ediyor
KVKK Süreç Yönetimi Yazılımı	Lisanslama, Dokümantasyon ve Kullanıcılara Lisans Dağıtma İşlemi Devam Ediyor	Devam Ediyor
Elektronik Belge Yönetim Sistemi	Lisanslama ve Kurulum İşlemi Tamamlandı	Devam Ediyor
Loglama Yazılımı	Lisanslama ve Kurulum İşlemi Tamamlandı	Devam Ediyor
Yedekleme Yazılımı	Lisanslama ve Kurulum İşlemi Tamamlandı	Devam Ediyor
Sanallaştırma Yazılımı	Lisanslama ve Kurulum İşlemi Tamamlandı	Devam Ediyor
Microsoft Kampüs	Lisanslama, Dokümantasyon ve Kullanıcılara Lisans Dağıtma İşlemi Tamamlandı	Devam Ediyor
Adobe Stock	Lisanslama ve Kurulum İşlemi Tamamlandı	Devam Ediyor
Creative Cloud	Lisanslama ve Kurulum İşlemi Tamamlandı	Devam Ediyor
Freepik Premium Üyelik	Lisanslama ve Kurulum İşlemi Tamamlandı	Devam Ediyor
Anyflip Platin Üyelik	Lisanslama ve Kurulum İşlemi Tamamlandı	Devam Ediyor.
Motion Array Üyelik	Lisanslama ve Kurulum İşlemi Tamamlandı	Devam Ediyor
Envato Elements Üyelik	Lisanslama ve Kurulum İşlemi Tamamlandı	Devam Ediyor
Personel Özlük Sistemi	Lisanslama ve Kurulum İşlemi Tamamlandı	Devam Ediyor
Moodle	Lisanslama ve Kurulum İşlemi Tamamlandı	Devam Ediyor
AutoCAD LT	Lisanslama ve Kurulum İşlemi Tamamlandı	Devam Ediyor
CorelDRAW	Lisanslama ve Kurulum İşlemi Tamamlandı	Devam Ediyor
Oska	Lisanslama ve Kurulum İşlemi Tamamlandı	Devam Ediyor
DevExpress	Lisanslama ve Kurulum İşlemi Tamamlandı	Devam Ediyor
Plaxis 2D	Lisanslama ve Kurulum İşlemi Tamamlandı	Devam Ediyor
Plaxis 3D	Lisanslama ve Kurulum İşlemi Tamamlandı	Devam Ediyor
Rocscience	Lisanslama ve Kurulum İşlemi Tamamlandı	Devam Ediyor
Minitab	Lisanslama, Dokümantasyon ve Kullanıcılara Lisans Dağıtma İşlemi Devam Ediyor	Devam Ediyor
Global Mapper	Lisanslama, Dokümantasyon ve Kullanıcılara Lisans Dağıtma İşlemi Devam Ediyor	Devam Ediyor
Gear Trax	Lisanslama, Dokümantasyon ve Kullanıcılara Lisans Dağıtma İşlemi Devam Ediyor	Devam Ediyor
Gams	Lisanslama, Dokümantasyon ve Kullanıcılara Lisans Dağıtma İşlemi Devam Ediyor	Devam Ediyor
Terrasol FOXTA	Lisanslama ve Kurulum İşlemi Tamamlandı	Devam Ediyor
ANSYS Academic Lumerical Research	Lisanslama ve Kurulum İşlemi Tamamlandı	Devam Ediyor
ETABS	Lisanslama ve Kurulum İşlemi Tamamlandı	Devam Ediyor
Abby Finereader	Lisanslama ve Kurulum İşlemi Tamamlandı	Devam Ediyor

Bap Otomasyonu Yazılımı	Lisanslama ve Kurulum İşlemi Tamamlandı	Devam Ediyor
KamuTech İşçi Maaş Yazılımı	Lisanslama ve Kurulum İşlemi Tamamlandı	Devam Ediyor
Mevzuat ve İctihat Yazılımı	Lisanslama ve Kurulum İşlemi Tamamlandı	Devam Ediyor
İcra Takip Yazılımı	Lisanslama ve Kurulum İşlemi Tamamlandı	Devam Ediyor
Canva	Lisanslama ve Kurulum İşlemi Tamamlandı	Devam Ediyor
GPS Yazılımı (Bernese)	Lisanslama ve Kurulum İşlemi Tamamlandı	Devam Ediyor

TAŞITLAR

Üniversitemiz hizmetinde 4'ü kurumumuza ait olmak üzere 5'i hizmet alım yolu ile edinilmiş toplam 9 adet taşıtımız bulunmaktadır.

Tablo 5: Taşıtlar

KONYA TEKNİK ÜNİVERSİTESİ REKTÖRLÜĞÜ ARAÇ BİLGİ FORMU							
Sıra No	ARAÇ TİPİ	Envanter Durumu (Mülkiyet / Kiralık / Tahsis/Vakıf, Dernek, Hibe vs. ait olan)	Araç Markası	Araç Modeli	Araç Üretim Yılı	Kullanım Amacı	Kapasitesi (Şoför Hariç)
1	BİNEK	KİRALIK	FIAT	EGEA	2019	Kurum Hizmetinde	4
2	BİNEK	KİRALIK	FIAT	EGEA	2019	Kurum Hizmetinde	4
3	BİNEK	KİRALIK	VOLVO	S90	2018	Makama Tahsisli	4
4	BİNEK	Mülkiyeti Kurumumuza ait	FIAT	EGEA	2020	Kurum Hizmetinde	4
5	PİCK-UP	KİRALIK	TOYOTA	HILUX	2021	Kurum Hizmetinde	3
6	BİNEK	Mülkiyeti Kurumumuza ait	RENAULT	MEGANE	2007	Kurum Hizmetinde	4
7	KAMYONET	KİRALIK	FIAT	DOBLO	2021	Kurum Hizmetinde	4
8	PANELVAN	Mülkiyeti Kurumumuza ait	FORD	TRANSİT	2000	Kurum Hizmetinde	6
9	TRAKTÖR	Mülkiyeti Kurumumuza ait	JOHNDEERE	5615	1986	Kurum Hizmetinde	1

KÜTÜPHANE KAYNAKLARI

Üniversitemiz Kütüphanesi eğitim-öğretim ve araştırmaların gerektirdiği bilgi ve belge ihtiyaçlarını karşılamak için yurt içinden ve yurt dışından kitap, süreli yayın, tez, mikro-film, görsel-işitsel gereçler, video, bant ve benzeri her türlü bilgiyi teknolojik imkânlardan da faydalanarak, sağlamak, kaydetmek, saklanan bilgileri sistematik bir şekilde düzenleyerek kullanıcıların hizmetine sunmaktadır.

Tablo 6: Kütüphane Kaynakları

Basılı Yayın Sayısı	45.829
Elektronik yayın sayısı	7.154 (Satın alınan) + 1.825.036 (Abonelik)
Veri tabanı Sayısı	34
Dergi sayısı	1.514
E-Dergi Sayısı	175.629
Tez sayısı	945

3. Öğrenci Sayıları

Üniversitemizin temel taşları öğrencilerimizdir. Akademik birimlerimizde eğitim ve öğretim gören öğrenci sayılarımıza ilişkin istatistiki veriler aşağıdaki tabloda sunulmuştur.

Tablo 7: Öğrenci Sayıları Bilgi Formu

Fakülte/MYO	Bölüm/Program	Öğrenci Sayıları								
		I. Öğretim			II. Öğretim			Toplam		(a) Genel Toplam
		E	K	Topl.	E	K	Topl.	E	K	
Mimarlık ve Tasarım Fakültesi	Mimarlık	225	345	570				225	345	570
Mimarlık ve Tasarım Fakültesi	Şehir ve Bölge Planlama	171	148	319				171	148	319
Mimarlık ve Tasarım Fakültesi	İç Mimarlık	41	77	118				41	77	118
Mühendislik ve Doğa Bilimleri Fakültesi	Bilgisayar Mühendisliği	374	190	564	338	89	427	712	279	991
Mühendislik ve Doğa Bilimleri Fakültesi	Çevre Mühendisliği	15	17	32	3	2	5	18	19	37
Mühendislik ve Doğa Bilimleri Fakültesi	Elektrik-Elektronik Mühendisliği	443	96	539	334	48	382	777	144	921
Mühendislik ve Doğa Bilimleri Fakültesi	Elektrik-Elektronik Mühendisliği (İng.)			1				1		
Mühendislik ve Doğa Bilimleri Fakültesi	Endüstri Mühendisliği	217	273	490				217	273	490
Mühendislik ve Doğa Bilimleri Fakültesi	Harita Mühendisliği	85	28	113	23	4	27	108	32	140

Mühendislik ve Doğa Bilimleri Fakültesi	İnşaat Mühendisliği	330	72	402	42	3	45	372	75	447
Mühendislik ve Doğa Bilimleri Fakültesi	Jeoloji Mühendisliği	18	4	22	1	2	3	19	6	25
Mühendislik ve Doğa Bilimleri Fakültesi	Kimya Mühendisliği	93	138	231	2	1	3	95	139	234
Mühendislik ve Doğa Bilimleri Fakültesi	Maden Mühendisliği	12	4	16	0	0		12	4	16
Mühendislik ve Doğa Bilimleri Fakültesi	Makine Mühendisliği	565	58	623	380	19	399	945	77	1022
Mühendislik ve Doğa Bilimleri Fakültesi	Makine Mühendisliği (İng)	0	0							
Mühendislik ve Doğa Bilimleri Fakültesi	Metalurji ve Malzeme Mühendisliği	68	22	90				68	22	90
Mühendislik ve Doğa Bilimleri Fakültesi	Yazılım Mühendisliği	184	123	307				184	123	307
Mühendislik ve Doğa Bilimleri Fakültesi	Yapay Zeka ve Makine Öğrenmesi	27	15	42				27	15	42
Teknik Bilimler Meslek Yüksekokulu	Ayakkabı Tasarım ve Üretimi	56	38	94				56	38	94
Teknik Bilimler Meslek Yüksekokulu	Basım ve Yay Teknolojileri	72	71	143	22	8	30	94	79	173
Teknik Bilimler Meslek Yüksekokulu	Basım ve Yayın Teknolojileri	3	4	7	3	1	4	6	5	11
Teknik Bilimler Meslek Yüksekokulu	Bilgisayar Programcılığı	208	70	278	181	42	223	389	112	501
Teknik Bilimler Meslek Yüksekokulu	Elektrik	260	4	264	149	5	154	409	9	418
Teknik Bilimler Meslek Yüksekokulu	Elektronik Haberleşme Teknolojisi	213	23	236			-	213	23	236
Teknik Bilimler Meslek Yüksekokulu	Elektronik Teknolojisi	212	8	220			-	212	8	220
Teknik Bilimler Meslek Yüksekokulu	Gıda Teknolojisi	57	146	203	14	16	30	71	162	233

Teknik Bilimler Meslek Yüksekokulu	Giyim Üretim Teknolojisi	11	98	109			-	11	98	109
Teknik Bilimler Meslek Yüksekokulu	Harita ve Kadastro	100	59	159	16	11	27	116	70	186
Teknik Bilimler Meslek Yüksekokulu	İklimlendirme ve Soğutma Teknolojisi	152	6	158	0	0	-	152	6	158
Teknik Bilimler Meslek Yüksekokulu	İnşaat Teknolojisi	200	58	258	146	30	176	346	88	434
Teknik Bilimler Meslek Yüksekokulu	İş Sağlığı ve Güvenliği	58	65	123			-	58	65	123
Teknik Bilimler Meslek Yüksekokulu	Kimya Teknolojisi	65	116	181	20	12	32	85	128	213
Teknik Bilimler Meslek Yüksekokulu	Kontrol ve Otomasyon Teknolojisi	148	8	156			-	148	8	156
Teknik Bilimler Meslek Yüksekokulu	Makine	287	16	303	194	8	202	481	24	505
Teknik Bilimler Meslek Yüksekokulu	Makine Resim ve Konstrüksiyonu	146	18	164			-	146	18	164
Teknik Bilimler Meslek Yüksekokulu	Makine, Resim ve Konstrüksiyon	1	0	1	0	0	-	1	-	1
Teknik Bilimler Meslek Yüksekokulu	Mobilya ve Dekorasyon	81	32	113			-	81	32	113
Teknik Bilimler Meslek Yüksekokulu	Nükleer Teknoloji ve Radyasyon Güvenliği	91	62	153			-	91	62	153
Teknik Bilimler Meslek Yüksekokulu	Tarım Makineleri	111	1	112			-	111	1	112
Teknik Bilimler Meslek Yüksekokulu	Yapı Yalıtım Teknolojisi	95	29	124			-	95	29	124
Teknik Bilimler Meslek Yüksekokulu	Kuyumculuk ve Takı Tasarımı	17	28	45			-	17	28	45
Fakülteler Toplam		2869	1610	4479	1123	168	1291	3992	1778	5770
MYO Toplam		2644	960	3604	745	133	878	3389	1093	4482
Toplam		5513	2570	8083	1868	301	2169	7381	2871	10252

Tablo 8: Yüksek Lisans ve Doktora Yapan Öğrenci Sayıları Bilgi Formu

Çevre Mühendisliği Anabilim Dalı	Çevre Mühendisliği Doktora Programı	12
Çevre Mühendisliği Anabilim Dalı	Çevre Mühendisliği Tezli Yüksek Lisans Programı	37
Endüstri Mühendisliği Anabilim Dalı	Endüstri Mühendisliği Doktora Programı	18
Endüstri Mühendisliği Anabilim Dalı	Endüstri Mühendisliği Tezli Yüksek Lisans Programı	45
Endüstri Mühendisliği Anabilim Dalı	İş Güvenliği Tezsiz Yüksek Lisans Programı	375
Endüstri Mühendisliği Anabilim Dalı	Endüstri Mühendisliği Tezsiz Yüksek Lisans Programı	292
Elektrik-Elektronik Mühendisliği Anabilim Dalı	Elektrik-Elektronik Mühendisliği Doktora Programı	54
Elektrik-Elektronik Mühendisliği Anabilim Dalı	Elektrik-Elektronik Mühendisliği Tezli Yüksek Lisans Programı	124
Harita Mühendisliği Anabilim Dalı	Harita Mühendisliği Doktora Programı	27

Harita Mühendisliği Anabilim Dalı	Harita Mühendisliği Tezli Yüksek Lisans Programı	171
Harita Mühendisliği Anabilim Dalı	Arazi Yönetimi ve Kentsel Dönüşüm Tezsiz Yüksek Lisans Programı	82
İnşaat Mühendisliği Anabilim Dalı	İnşaat Mühendisliği Doktora Programı	61
İnşaat Mühendisliği Anabilim Dalı	İnşaat Mühendisliği Tezli Yüksek Lisans Programı	235
Jeoloji Mühendisliği Anabilim Dalı	Jeoloji Mühendisliği Doktora Programı	23
Jeoloji Mühendisliği Anabilim Dalı	Jeoloji Mühendisliği Tezli Yüksek Lisans Programı	76
Kimya Mühendisliği Anabilim Dalı	Kimya Mühendisliği Doktora Programı	27
Kimya Mühendisliği Anabilim Dalı	Kimya Mühendisliği Tezli Yüksek Lisans Programı	51
Kimya Mühendisliği Anabilim Dalı	Nano Teknolojiler ve İleri Malzemeler Programı	8
Maden Mühendisliği Anabilim Dalı	Maden Mühendisliği Doktora Programı	9
Maden Mühendisliği Anabilim Dalı	Maden Mühendisliği Tezli Yüksek Lisans Programı	41
Makine Mühendisliği Anabilim Dalı	Makine Mühendisliği Doktora Programı	32
Makine Mühendisliği Anabilim Dalı	Makine Mühendisliği Tezli Yüksek Lisans Programı	195
Makine Mühendisliği Anabilim Dalı	Enerji Sistemleri Mühendisliği Tezli Yüksek Lisans Programı	14
Matematik Anabilim Dalı	Matematik Tezli Yüksek Lisans Programı	4
Metalurji ve Malzeme Mühendisliği Anabilim Dalı	Metalurji ve Malzeme Mühendisliği Doktora Programı	6
Metalurji ve Malzeme Mühendisliği Anabilim Dalı	Metalurji ve Malzeme Mühendisliği Tezli Yüksek Lisans Programı	37
Mimarlık Anabilim Dalı	Mimarlık Doktora Programı	52
Mimarlık Anabilim Dalı	Mimarlık Tezli Yüksek Lisans Programı	134
Şehir ve Bölge Planlama Anabilim Dalı	Şehir ve Bölge Planlama Doktora Programı	20
Şehir ve Bölge Planlama Anabilim Dalı	Şehir ve Bölge Planlama Tezli Yüksek Lisans Programı	40
Şehir ve Bölge Planlama Anabilim Dalı	Kentsel Tasarım programı	11
Bilgisayar Mühendisliği Anabilim Dalı	Bilgisayar Mühendisliği Doktora Programı	54
Bilgisayar Mühendisliği Anabilim Dalı	Bilgisayar Mühendisliği Tezli Yüksek Lisans Programı	87
Bilgisayar Mühendisliği Anabilim Dalı	Yazılım Mühendisliği Tezli Yüksek Lisans Programı	40
Bilgisayar Mühendisliği Anabilim Dalı	Yapay Zeka Mühendisliği Tezli Yüksek Lisans Programı	14
Bilgisayar Mühendisliği Anabilim Dalı	Bilgisayar Mühendisliği Tezsiz Yüksek Lisans Programı	255
Toplam	Doktora	395
	Yüksek Lisans	1364
	Tezsiz Yüksek Lisans	1004
	2763	

D- İNSAN KAYNAKLARI

Üniversitelerin stratejik amaçlarına ulaşabilmesi için insan kaynaklarını en doğru, etkin ve verimli bir şekilde yönetebilmesi gerekir. Bunun için de gerekli bilgi, beceri ve yetenekleri haiz, uygun çalışanlara sahip olması; onları niteliklerine uygun alanlarda istihdam etmesi ve yükselmelerine olanak sağlaması son derece önemlidir.

Bu kapsamda; Üniversitemizde görev yapan akademik ve idari personele ilişkin istatistikî veriler aşağıda sunulmuştur.

Tablo 9: Personel Bilgileri

Personel Statüsü	Personel Tipi	Sayı
Akademik Personel	Profesör	113
	Doçent	55
	Doktor Öğretim Görevlisi	125
	Öğretim Görevlisi	82
	Araştırma Görevlisi	124
İdari Personel	Memur	214
	Sürekli İşçi (696 KHK)	51
	Sürekli İşçi	29
	4/B Sözleşmeli Personel	62
	Yabancı Uyruklu Personel	0
Toplam		855

2.BÖLÜM
PERFORMANS
BİLGİLERİ



A.TEMEL POLİTİKA VE ÖNCELİKLER

KTÜN KALİTE GÜVENCESİ POLİTİKASI

- Üniversitenin misyonu, vizyonu ve amaçları ile uyumlu çalışmalar sürdürme
- Küresel ihtiyaçlar doğrultusunda yenilikçi bireyler yetiştirme, öncü araştırma faaliyetleri sürdürme
- İnsan kaynaklarının yetkinliğini ve motivasyonunu gözden geçirme ve artırma
- Uluslararası kabul görmüş standartlarda kalite yönetimi sağlama ve sürdürme
- Stratejik plan ile uyumlu akademik ve bunu destekleyen idari faaliyetler sürdürme
- GZFT analizlerini periyodik olarak gözden geçirme ve yenileme
- Tüm kaynakları stratejik plan ile uyumlu, verimli, etkin kullanma
- Değerlendirmede sürekliliği ve döngüsellliği sağlayan sistemi kurma ve işletme
- Kurum içi ve dışı değerlendirme, akreditasyon, gibi mekanizmalarla akademik ve idari faaliyetleri sürekli gözden geçirme ve iyileştirme
- Süreçlerde ilgili paydaş katılımını sağlama, onlarla etkili iletişim ve iş birliği içinde olma

KTÜN EĞİTİM ÖĞRETİM POLİTİKASI

- Öğrenme odaklı eğitim-öğretim süreçleri oluşturma, değişen küresel koşullara hızlı uyum sağlayabilecek öğrenme yetkinliğinde bireyler yetiştirme
- Güncel ve zengin bilgiye hızlı erişimi sağlayabilen kütüphane ve elektronik kaynak altyapısı oluşturma
- Ulusal ve uluslararası akreditasyon standartlarında eğitim-öğretim sistemi kurgulama ve kısa ve orta vadede akreditasyonu belgelendirme
- Eğitim-öğretimin güncel, çağdaş gerekliliklere uyum sağlayacak şekilde güncellenmesinde paydaş katkısını sağlama
- İhtiyaçlar doğrultusunda farklı yüz yüze veya uzaktan eğitim yöntemleriyle eğitimi değişken koşullarda sürdürme, bunun için gereken teknik altyapıyı ve teknolojileri kurma ve kullanma
- Kurum kültürünün oluşturulmasını ve ‘engelsiz üniversite’ hedefiyle eğitim-öğretimin sürdürülmesini sağlama
- Akademik kadronun araştırma ve geliştirme deneyimlerinin ve birikimlerinin sürekli yenilenen ve gelişen eğitim-öğretime entegre edilmesini sağlama

KTÜN ARAŞTIRMA POLİTİKASI

- Gelişime öncülük eden bilgi ve teknolojileri üreten bir araştırma üniversitesi olma yolunda çalışmalar sürdürme
- Çözümci ve yenilikçi araştırmaları teşvik etme, özendirme
- Disiplinler arası iş birliğine ve paydaş görüşlerine önem verme
- Üniversite stratejik planında belirlenen öncelikli alanlarda araştırmaların artmasını sağlama
- Güncel araştırma alanlarında öncülük edecek çalışmaları arttıracak birimler kurma
- Kamu-Üniversite-Sektör iş birliğini artırma, bunun için gereken altyapıyı oluşturma, motivasyonu artırma
- Araştırma yetkinliğini geliştirecek kurum içi hizmetler ve eğitimler düzenleme
- Sektörle ve dış paydaşlarla lisansüstü eğitim iş birliklerini geliştirerek araştırma çalışmaları yürütme
- Araştırma performansını ve çıktıları sürekli gözden geçirerek performansı artırma

KTÜN TOPLUMSAL KATKI POLİTİKASI

- Kamu-Üniversite iş birliğini güçlendirecek çalışmalar yapma
- Güncel ve önemli konularda yayımlanacak mesajlarla kamuoyunu bilgilendirme
- Toplum yaşamına etkisi veya katkısı olabilen araştırma çalışmaları ve çıktıları ile ilgili toplumu bilgilendirme
- Akademisyenlerin uzmanlık alanlarında bilirkişilik ve danışmanlık hizmeti verme
- Sürekli Eğitim Merkezi üzerinden topluma güncel teknik konularda eğitimler verme
- Yeni kurulacak yerleşkeyi çevreye duyarlı, enerji verimli ve örnek bir üniversite ortamı olarak planlama
- Sosyal koşulların elverişli olduğu dönemlerde çeşitli sosyal, kültürel etkinlikler düzenleme
- Öğrenci topluluklarının etkinlikleri ile topluma katkı yapacak çalışmalar düzenleme

KTÜN ULUSLARARASI LAŞMA POLİTİKASI

- Mezunların aldığı eğitimin uluslararası tanınırlığını sağlama ve bunu belgelendirme
- Eğitim-öğretim müfredatlarında periyodik değerlendirmeler ile uluslararası uyumu sağlayacak güncellemeleri yapma ve akredite bölüm sayısını arttırma
- Tanınırlığı sağlayacak şekilde İngilizce web sayfası yayınlama
- Öğrenci ve öğretim elemanı hareketliliğini arttıracak şekilde değişim programlarına katılımı artırıcı çalışmalar yürütme
- Uluslararası proje desteği almayı özendirme ve sürdürülebilir olmasını sağlama
- Uluslararası iş birliklerini kolaylaştıracak mekanizmaları arttırma, etkinliklere ev sahipliği yapma
- Uluslararası paydaşların görüşlerine önem vererek politikaları düzenli olarak değerlendirme ve güncelleme

KTÜN YÖNETİM POLİTİKASI

- Şeffaf ve hesap verebilir olma
- Eğitim ve öğretimde sürekli güncellemeyi ve kalite arttırmayı hedef edinme Araştırma
- altyapısını, kapasitesini ve kalitesini arttırma
- Mevcut potansiyeli ülke kalkınması, rekabetçiliğinin arttırılması ve uluslararası tanınırlık için kullanma
- Yaşayan ve etkin kullanılabilen yerleşke ve üniversite ortamı sunma, fiziki altyapıyı güçlendirme
- Kurumsal kültür oluşturma ve sürdürme
- Kurumsal aidiyet duygusunu oluşturacak ve güçlendirerek motivasyonlar sağlama
- Mezun aidiyetini sağlayacak iş birliği ve mezun yönetim sistemi oluşturma
- Öğrencilerin kariyer planlarına destek verme
- Akademik ve idari personele yaşam boyu öğrenme bilinci aşılama ve hizmet içi eğitimler verme
- Bilgi yönetim sistemini kurma ve işletme
- Kalite yönetim ve güvence sistemini kurma ve sürekliliğini sağlama
- Üniversitenin uluslararasılaşmasını teşvik etme
- Üniversitenin öz gelirlerini arttırma, kamu gelirlerini israfı önleyici şekilde doğru ve verimli kullanma
- Üniversitenin ulusal ve uluslararası derecelendirme sistemlerindeki sıralamasını yükseltme
- Üniversitenin araştırma üniversitesi olabilmesi için çalışmalarını teşvik etme
- Kamu-Üniversite-Sektör iş birliği çalışmalarını arttırma
- Lisansüstü eğitim altyapısını ve kapasitesini arttırma
- Sektörün beyin gücü, işgücü, araştırmacı ve ara eleman ihtiyacına cevap verebilecek eğitim-öğretim faaliyetlerini sürdürme ve arttırma

B. AMAÇ VE HEDEFLER



Stratejik Amaç ve Hedefler

Bilimsel araştırma-geliştirme faaliyetlerini artırmak

- H.1-Öğretim üyesi başına düşen toplam nitelikli yayın sayısını artırmak
- H.2-Bilimsel araştırma projelerini artırmak
- H.3- Öğretim üyesi başına düşen patent, faydalı model ve tasarım sayısını artırmak
- H.4- Araştırma altyapısını geliştirmek

Eğitim ve öğretim faaliyetlerini ulusal ve uluslararası standartlarda gerçekleştirmek

- H.1-Eğitim programlarının niteliğinin geliştirmesi ve niceliğinin artırılması.
- H.2- Alternatif öğretimin imkânlarının geliştirilmesi
- H.3-Eğitim ve öğretimde uluslararasılaşma faaliyetlerinin artırılması
- H.4- Ulusal ve uluslararası görünürlüğümüzün artırılması
- H.5- Eğitim ve öğretim altyapısını geliştirmek

Kamu-Üniversite-Sektör iş birliğini artırmak

- H.1- Üniversite-sanayi iş birliğini kurumsallaştırmak ve hizmet kapasitesinin artırılması
- H.2- Üniversite-sanayi arasında gerçekleştirilecek ar-ge proje/sözleşme kapasitesi ve etkinliğinin artırılması

Topluma sunulan hizmet ve sosyal sorumluluk projelerini artırmak

- H.1- Sosyal sorumluluk projesi sayısının artırılması
- H.2-Üniversitemizce sunulan eğitim ve sertifika programlarından yararlanma düzeyinin artırılması
- H.3-Kültür, sanat, spor faaliyetleri ve sosyal faaliyetlerin artırılması
- H.4- Çevreci ve engelsiz üniversite sıralamasındaki yerimizin iyileştirilmesi

Kurumsal kapasiteyi artırmak ve kurum kültürünü geliştirmek

- H.1- Mali kaynak yönetiminin güçlendirilmesi ve öz gelirlerin artırılması
- H.2- Fiziki altyapı ve kaynakların geliştirilmesi
- H.3- Personelin kişisel gelişiminin desteklenmesi
- H.4- Paydaşlarla iletişimin ve katılımıcılığın artırılması

ALT PROGRAM HEDEFLERİ VE STRATEJİK PLAN İLİŞKİSİ

Kurum: KONYA TEKNİK ÜNİVERSİTESİ

Yıl: 2025

PROGRAM ADI	ALT PROGRAM ADI	ALT PROGRAM HEDEFLERİ	İLİŞKİLİ OLDUĞU STRATEJİK AMAÇ
ARAŞTIRMA, GELİŞTİRME VE YENİLİK	ARAŞTIRMA ALTYAPILARI	Ülkemizin bilgi birikiminin arttırılmasına ve teknolojik gelişimine katkıda bulunmak üzere yükseköğretim kurumlarında araştırma altyapılarının kurulması ve kapasitelerinin güçlendirilmesi	
	YÜKSEKÖĞRETİMDE BİLİMSEL ARAŞTIRMA VE GELİŞTİRME	Yükseköğretim kurumlarında inovasyon amaçlı bilimsel çalışmaların arttırılması	Eğitim ve öğretim faaliyetlerini ulusal ve uluslararası standartlarda gerçekleştirmek Topluma sunulan hizmet ve sosyal sorumluluk projelerini arttırmak
HAYAT BOYU ÖĞRENME	YÜKSEKÖĞRETİM KURUMLARI SÜREKLİ EĞİTİM FAALİYETLERİ	Toplumun tüm kesimlerine ihtiyaç duyduğu alanlarda eğitimler verilmesi, kamu kurum ve kuruluşları, özel sektör ve uluslararası kuruluşlarla işbirliğinin gelişmesine katkıda bulunulması	
TEDAVİ EDİCİ SAĞLIK	TEDAVİ HİZMETLERİ	Tedavi edici sağlık hizmetinin erişilebilir ve etkili olarak sunulmasının sağlanması	
YÜKSEKÖĞRETİM	ÖĞRETİM ELEMANLARINA SAĞLANAN BURS VE DESTEKLER	Alanında yetkin, araştırmacı, bilgi üreten ve aktaran akademisyenler yetiştirilmesi	Bilimsel araştırma-geliştirme faaliyetlerini arttırmak Eğitim ve öğretim faaliyetlerini ulusal ve uluslararası standartlarda gerçekleştirmek Kamu-Üniversite Sektör iş birliğini arttırmak Topluma sunulan hizmet ve sosyal sorumluluk projelerini arttırmak
	ÖN LİSANS EĞİTİMİ, LİSANS EĞİTİMİ VE LİSANSÜSTÜ EĞİTİM	Mesleki yeterlilik sahibi ve gelişime açık mezunlar yetiştirilmesi	Eğitim ve öğretim faaliyetlerini ulusal ve uluslararası standartlarda gerçekleştirmek Topluma sunulan hizmet ve sosyal sorumluluk projelerini arttırmak
	YÜKSEKÖĞRETİMDE ÖĞRENCİ YAŞAMI	Yükseköğretim öğrencilerine sunulan beslenme ve barınma hizmetlerinin kalitesinin artırılması; öğrencilerin kişisel ve sosyal gelişimi desteklenerek yaşam kalitesinin yükseltilmesi	Eğitim ve öğretim faaliyetlerini ulusal ve uluslararası standartlarda gerçekleştirmek Topluma sunulan hizmet ve sosyal sorumluluk projelerini arttırmak

C-KONYA TEKNİK ÜNİVERSİTESİ PERFORMANS BİLGİSİ

5018 sayılı Kamu Mali Yönetimi ve Kontrol Kanununun 9 uncu maddesine göre Kamu idareleri, program bütçeye uygun olarak yürütecekleri faaliyetler ile bunların kaynak ihtiyacını, amaç, hedef ve performans göstergelerini içeren performans programı hazırlar. Kurumumuzca Merkezi Yönetim Bütçe Kanunuyla tahsis edilen ödeneklerin Cumhurbaşkanlığı yıllık programı, stratejik planları ile program yapısına uyumlu şekilde ve performans programı hazırlanmaktadır.

Bütçe ile stratejik plan ve performans programlarını izlemek ve değerlendirmek amacıyla nesnel, sistematik ve düzenli olarak her üç ayda bir veri toplanarak analiz edilerek izleme ve değerlendirmesi faaliyet raporunda gösterilmektedir.



KONYA TEKNİK ÜNİVERSİTESİ PERFORMANS BİLGİSİ

Bütçe Yılı: 2025

Program Adı: ARAŞTIRMA, GELİŞTİRME VE YENİLİK

Alt Program Adı: YÜKSEKÖĞRETİMDE BİLİMSEL ARAŞTIRMA VE GELİŞTİRME

Gereç ve Açıklamalar

Bu program; araştırma yetkinliğinin geliştirilmesine yönelik eğitimlerin gerçekleştirilmesi, araştırma geliştirme ve inovasyon yeteneği ile donatılmış çağdaş mühendisler, mimarlar ve teknikerlerin yetiştirilmesi, Yükseköğretim Kurumları, özel sektör, sanayi, araştırma kurum ve kuruluşları ile iş birliği programlarının geliştirilmesi, teknolojik üretim ve AR-GE faaliyetlerinin teşvik edilmesi ve elde edilecek ürünlerin marka patenti alınarak ticari değere dönüştürülmesi gibi bilimsel iş ve işlemleri kapsamaktadır.

Bilimsel araştırma faaliyetleri; 2021-2025 dönemi Stratejik Planındaki amaç ve hedeflere ulaşılması yönünde döner sermaye gelirlerinden aktarılabilecek paylar ve Üniversite bütçesine konulan araştırma ödenekleri ile bağış ve yardımlardan oluşmakta olup, Bilimsel Araştırma Projeleri Koordinatörlüğü öncülüğünde ilgili mevzuatlar çerçevesinde yürütülmektedir.

Alt Program Hedefi:

Yükseköğretim kurumlarında inovasyon amaçlı bilimsel çalışmaların artırılması

Performans Göstergeleri

Performans Göstergesi	Ölçü Birimi	2023	2024 Planlanan	2024 YS Gerç. Tahmini	2025 Hedef	2026 Tahmin	2027 Tahmin
1- Ar-ge'ye harcanan bütçenin toplam bütçeye oranı	Oran	0,11	0,93	0	0,36	0,5	0,5

Göstergeye İlişkin Açıklama:
Hesaplama Yöntemi:

Kuruma verilen toplam bütçeden ar-ge çalışmaları için ödenek ayrılmaktadır. Performans göstergesi, ar-ge'ye harcanan bütçenin toplam bütçeye oranlanmasıyla hesaplanmaktadır. Performans göstergesinin hesaplanmasında kümülatif hesaplama yöntemi kullanılmaktadır.

Verinin Kaynağı:
Sorumlu İdare:

Bilimsel Araştırma Koordinatörlüğü

Performans Göstergesi	Ölçü Birimi	2023	2024 Planlanan	2024 YS Gerç. Tahmini	2025 Hedef	2026 Tahmin	2027 Tahmin
2- Ar-ge sonucu ortaya çıkan ürünlere ilişkin alınan patent sayısı	Sayı	7	8	0	9	10	12

Göstergeye İlişkin Açıklama:
Hesaplama Yöntemi:

Üniversitede yürütülen araştırma geliştirme projelerinin sonucunda ortaya çıkacak olan patent, başvuru sayısı ölçülmektedir. - (TTO) Teknoloji Transfer Ofisi Uygulama ve Araştırma Merkezinden elde edilen verilerin toplanması sonucu bulunmaktadır. (Toplanabilir değer)

Verinin Kaynağı:
Sorumlu İdare:

Teknoloji Transfer Ofisi Uygulama ve Araştırma Merkezi

Performans Göstergesi	Ölçü Birimi	2023	2024 Planlanan	2024 YS Gerç. Tahmini	2025 Hedef	2026 Tahmin	2027 Tahmin
3- Ar-ge sonucu ticarileştirilen ürün sayısı	Sayı	2	7	0	11	15	18

Göstergeye İlişkin Açıklama:
Hesaplama Yöntemi:

Üniversitede yürütülen araştırma geliştirme projelerinin sonucunda ortaya çıkacak olan patent, başvuru sayısı ölçülmektedir. - (TTO) Teknoloji Transfer Ofisi Uygulama ve Araştırma Merkezinden elde edilen verilerin toplanması sonucu bulunmaktadır. (Toplanabilir değer)

Verinin Kaynağı:
Sorumlu İdare:

Teknoloji Transfer Ofisi Uygulama ve Araştırma Merkezi

Performans Göstergesi	Ölçü Birimi	2023	2024 Planlanan	2024 YS Gerç. Tahmini	2025 Hedef	2026 Tahmin	2027 Tahmin
4- Araştırma merkezleri gelir miktarı	TL	0	242.000	0	100.000	110.000	121.000

Göstergeye İlişkin Açıklama:
Hesaplama Yöntemi:

Döner Sermaye kapsamında Üniversitede yürütülen araştırma projelerinin sonucunda oluşan gelirlerin % 5 lik kısmı Üniversitemiz bütçesine aktarılmaktadır.

Verinin Kaynağı:
Sorumlu İdare:

-Döner Sermaye İşletmesi Müdürlüğünden temin edilen verilerin toplanması sonucu bulunmaktadır. (Toplanabilir değer)
Döner Sermaye İşletmesi Müdürlüğü

Performans Göstergesi	Ölçü Birimi	2023	2024 Planlanan	2024 YS Gerç. Tahmini	2025 Hedef	2026 Tahmin	2027 Tahmin
5- Araştırma merkezlerinin sanayi ile yaptığı proje sayısı	Sayı	7	8	0	7	8	8

Göstergeye İlişkin Açıklama:
Hesaplama Yöntemi:

Bu gösterge ile Üniversite-sanayi işbirliği kapsamında Uygulama ve Araştırma Merkezlerinin ve Özel Kalem in yürütmüş olduğu projelerin sayısı ölçülmektedir

Verinin Kaynağı:
Sorumlu İdare:

Sanayi ile yapılan toplam proje sayılarının toplamı. (Kümülatif)
Araştırma Merkezleri ve Özel kalem Müdürlüğü

Performans Göstergesi	Ölçü Birimi	2023	2024 Planlanan	2024 YS Gerç. Tahmini	2025 Hedef	2026 Tahmin	2027 Tahmin
6- BAP kapsamında desteklenen araştırma projeleri sayısı	Sayı	67	125	0	75	75	75

Göstergeye İlişkin Açıklama:
Hesaplama Yöntemi:

Üniversite bütçesinden desteklenen BAP Koordinatörlüğünün belirlediği araştırma projelerinin sayısı ölçülmektedir. BAP Koordinatörlüğünden temin edilen veriler. (Kümülatif)

Verinin Kaynağı:
Sorumlu İdare:

Üniversite bütçesinden desteklenen BAP Koordinatörlüğünün belirlediği araştırma projelerinin sayısı ölçülmektedir
Bilimsel Araştırma Projeleri Koordinatörlüğü

Performans Göstergesi	Ölçü Birimi	2023	2024 Planlanan	2024 YS Gerç. Tahmini	2025 Hedef	2026 Tahmin	2027 Tahmin
7- Öğretim elemanı başına düşen ar-ge proje sayısı	Sayı	0,22	0,65	0	0,35	0,35	0,35

Göstergeye İlişkin Açıklama:
Hesaplama Yöntemi:

Bu gösterge ile Ar-Ge projeleri kapsamında öğretim elemanı başına düşen proje sayısı ölçülmektedir.

Verinin Kaynağı:
Sorumlu İdare:

Bilimsel Araştırma Proje sayılarının toplanması ve öğretim elemanı sayısına bölünmesi sonucu bulunmaktadır. (Kümülatif)
Bilimsel Araştırma Projeleri Koordinatörlüğü

Performans Göstergesi	Ölçü Birimi	2023	2024 Planlanan	2024 YS Gerç. Tahmini	2025 Hedef	2026 Tahmin	2027 Tahmin
8- Patent, faydalı model ve endüstriyel tasarım başvuru sayısı	Sayı	1	16	0	17	20	25

Göstergeye İlişkin Açıklama:

Üniversite bünyesinde yürütülen ar-ge projelerin sonucunda ortaya çıkacak olan patent, faydalı model ve endüstriyel tasarım başvuru sayısı ölçülmektedir.

Hesaplama Yöntemi:

Teknoloji Transfer Ofisi Uygulama ve Araştırma Merkezi temin edilen verilerin toplanması sonucu bulunmaktadır. (Toplanabilir değer)

Verinin Kaynağı:

Teknoloji Transfer Ofisi Uygulama ve Araştırma Merkezi

Sorumlu İdare:

Performans Göstergesi	Ölçü Birimi	2023	2024 Planlanan	2024 YS Gerç. Tahmini	2025 Hedef	2026 Tahmin	2027 Tahmin
9- Ulusal ve uluslararası kuruluşlar tarafından desteklenen ar-ge projesi sayısı	Sayı	0	15	0	15	15	15

Göstergeye İlişkin Açıklama:

Gösterge ile ulusal ve uluslararası kuruluşlar tarafından desteklenen ar-ge proje sayısı ölçülmektedir.

Hesaplama Yöntemi:

-Bilimsel Araştırma Projeleri Koordinatörlüğünden temin edilen veriler ile hesaplanmaktadır. (Kümülatif)

Verinin Kaynağı:

Bilimsel Araştırma Projeleri Koordinatörlüğü

Sorumlu İdare:

Performans Göstergesi	Ölçü Birimi	2023	2024 Planlanan	2024 YS Gerç. Tahmini	2025 Hedef	2026 Tahmin	2027 Tahmin
10- Uluslararası endekslerde yer alan bilimsel yayın sayısı	Sayı	54	1.434	0	1.018	1.044	1.715

Göstergeye İlişkin Açıklama:

Bu gösterge ile öğretim elemanlarının uluslararası dergilerde yayımlanan yayın sayısı ölçülmektedir. Üniversite bünyesinden görev yapan öğretim elemanlarının yayın sayılarını kapsamaktadır.

Hesaplama Yöntemi:

Öğretim elemanları tarafından uluslararası endekslerde yayımlanan bilimsel yayın sayılarının toplamını ifade eder. (Toplanabilir değer)

Verinin Kaynağı:

Akademik Birimler

Sorumlu İdare:**Alt Program Kapsamında Yürütülecek Faaliyet Maliyetleri**

Faaliyetler	2024 Bütçe	2024 Harcama Haziran	2025 Bütçe	2026 Tahmin	2027 Tahmin
Yükseköğretim Kurumlarının Bilimsel Araştırma Projeleri	3.608.000	92.000	4.442.000	5.036.000	5.036.000
Bütçe İçi	3.608.000	92.000	4.442.000	5.036.000	5.036.000
Bütçe Dışı	0	0	0	0	0
T O P L A M	3.608.000	92.000	4.442.000	5.036.000	5.036.000
Bütçe İçi	3.608.000	92.000	4.442.000	5.036.000	5.036.000
Bütçe Dışı	0	0	0	0	0

Faaliyetlere İlişkin Açıklamalar:**Yükseköğretim Kurumlarının Bilimsel Araştırma Projeleri**

Doktoralı öğretim elemanlarının bilimsel araştırma projeleri ve lisansüstü öğrencilerinin Tez Projelerinin desteklenmesi

Alt Program Adı:

ARAŞTIRMA ALTYAPILARI

Gerekeçe ve Açıklamalar**Alt Program Hedefi:**

Ülkemizin bilgi birikiminin artırılmasına ve teknolojik gelişimine katkıda bulunmak üzere yükseköğretim kurumlarında araştırma altyapılarının kurulması ve kapasitelerinin güçlendirilmesi

Performans Göstergeleri

Performans Göstergesi	Ölçü Birimi	2022	2024 Planlanan	2024 YS Gerç. Tahmini	2025 Hedef	2026 Tahmin	2027 Tahmin
1- Araştırma altyapısı projesi tamamlanma oranı	Oran	0	0	0	0	0	0

Göstergeye İlişkin Açıklama:**Hesaplama Yöntemi:****Verinin Kaynağı:****Sorumlu İdare:****Alt Program Kapsamında Yürütülecek Faaliyet Maliyetleri**

Faaliyetler	2024 Bütçe	2024 Harcama Haziran	2025 Bütçe	2026 Tahmin	2027 Tahmin
T O P L A M	0	0	0	0	0
Bütçe İçi	0	0	0	0	0
Bütçe Dışı	0	0	0	0	0

Faaliyetlere İlişkin Açıklamalar:

Bütçe Yılı: 2025
Program Adı: HAYAT BOYU ÖĞRENME

Alt Program Adı: YÜKSEKÖĞRETİM KURUMLARI SÜREKLİ EĞİTİM FAALİYETLERİ

Gerekçe ve Açıklamalar

Hayat boyu öğrenme prensibiyle Sürekli Eğitim Merkezi ve Kariyer Merkezi bünyesinde Kamu sektörü, özel sektör ve uluslararası kurum, kuruluş ile kişilere ihtiyaç duydukları alanlarda ulusal ve uluslararası düzeyde eğitim programları, hizmeti, kurslar, seminerler, konferanslar, kongreler, çalıştaylar ve benzeri toplantılar, sınav organizasyonları, mesleki yeterliliklerini geliştirmeye yönelik çalışmaları düzenlemek, planlanmak ve yürütülmektedir.

Ayrıca, üniversitenin öğrenci ve mezunlarının bireysel düzeyde kariyer planlamasıyla ilgili çalışmalar yapmasını sağlamak, kariyer yönetimi alanında yapılan bilimsel araştırmalara destek olmak ve sanayi, araştırma kurum ve kuruluşları ile iş birliği yaparak nitelikli iş gücü ihtiyaçlarını karşılayarak öğrenci ve mezunlara istihdam olanakları çalışmaları yapılmaktadır.

Alt Program Hedefi:

Toplumun tüm kesimlerine ihtiyaç duyduğu alanlarda eğitimler verilmesi, kamu kurum ve kuruluşları, özel sektör ve uluslararası kuruluşlarla işbirliğinin gelişmesine katkıda bulunulması

Performans Göstergeleri

Performans Göstergesi	Ölçü Birimi	2023	2024 Planlanan	2024 YS Gerç. Tahmini	2025 Hedef	2026 Tahmin	2027 Tahmin
1- Dezavantajlı gruplara yönelik sosyal entegrasyon ve kapsayıcılığa ilişkin yapılan faaliyet sayısı	Sayı	0	3	0	4	5	6

Göstergeye İlişkin Açıklama: Yıl içerisinde dezavantajlı gruplar yönelik yapılan tüm faaliyetleri kapsamaktadır.
Hesaplama Yöntemi: -İlgili birimlerden temin edilen verilerin toplanması sonucu bulunmaktadır. (Toplanabilir değer)
Verinin Kaynağı: Sağlık Kültür ve Spor Daire Başkanlığı / Engelli Öğrenci Birimi Koordinatörlüğü
Sorumlu İdare:

Performans Göstergesi	Ölçü Birimi	2023	2024 Planlanan	2024 YS Gerç. Tahmini	2025 Hedef	2026 Tahmin	2027 Tahmin
2- Eğitim programlarına başvuran kişi sayısı	Sayı	156	120	0	90	100	110

Göstergeye İlişkin Açıklama: Eğitime yönelik düzenlenen programlara katılan kişi sayısı ile ölçülmektedir.
Hesaplama Yöntemi: Sürekli Eğitim Uygulama ve Araştırma Merkezinden temin edilen veriler ile hesaplanmaktadır. (Toplanabilir değer)
Verinin Kaynağı: Sürekli Eğitim Uygulama ve Araştırma Merkezi
Sorumlu İdare:

Performans Göstergesi	Ölçü Birimi	2023	2024 Planlanan	2024 YS Gerç. Tahmini	2025 Hedef	2026 Tahmin	2027 Tahmin
3- Mezunlara yönelik gerçekleştirilen faaliyet sayısı	Sayı	25	10	0	10	10	10

Göstergeye İlişkin Açıklama: Mezunlara yönelik düzenlenen faaliyet sayısı ile ölçülmektedir.
Hesaplama Yöntemi: -Kariyer merkezinden temin edilen veriler ile hesaplanmaktadır. (Toplanabilir değer)
Verinin Kaynağı: Kariyer Merkezi
Sorumlu İdare:

Performans Göstergesi	Ölçü Birimi	2023	2024 Planlanan	2024 YS Gerç. Tahmini	2025 Hedef	2026 Tahmin	2027 Tahmin
4- Sürekli Eğitim Merkezi (SEM) ve Dil Merkezi (DİLMER) tarafından mesleki eğitime yönelik verilen sertifika sayısı	Sayı	9	350	0	90	100	110

Göstergeye İlişkin Açıklama: Üniversitemizde mesleki eğitim programlarına yönelik verilen sertifika sayısı ölçülmektedir.
Hesaplama Yöntemi: Sürekli Eğitim Uygulama ve Araştırma Merkezinden temin edilen verilerin toplanması sonucu bulunmaktadır. (Toplanabilir Değer)
Verinin Kaynağı: Sürekli Eğitim Uygulama ve Araştırma Merkezi
Sorumlu İdare:

Performans Göstergesi	Ölçü Birimi	2023	2024 Planlanan	2024 YS Gerç. Tahmini	2025 Hedef	2026 Tahmin	2027 Tahmin
5- Tamamlanan sosyal sorumluluk projeleri sayısı	Sayı	1	4	0	5	6	7

Göstergeye İlişkin Açıklama: Öğrencilerimize yönelik sosyal sorumluluk çerçevesindeki çalışmalar konusunda yürütülen projeleri kapsamaktadır.
Hesaplama Yöntemi: -İlgili birimlerden temin edilen verilerin toplanması sonucu bulunmaktadır.(Toplanabilir değer)
Verinin Kaynağı: Sağlık Kültür ve Spor Daire Başkanlığı ile Engelli Öğrenci Birimi Koordinatörlüğü
Sorumlu İdare:

Performans Göstergesi	Ölçü Birimi	2023	2024 Planlanan	2024 YS Gerç. Tahmini	2025 Hedef	2026 Tahmin	2027 Tahmin
6- Üniversitenin çevrecilik alanlarında aldığı ödül sayısı	Sayı	0	0	0	3	4	8

Göstergeye İlişkin Açıklama:
Hesaplama Yöntemi:
Verinin Kaynağı:
Sorumlu İdare:

Alt Program Kapsamında Yürütülecek Faaliyet Maliyetleri

Faaliyetler	2024 Bütçe	2024 Harcama Haziran	2025 Bütçe	2026 Tahmin	2027 Tahmin
TOPLAM	0	0	0	0	0
Bütçe İçi	0	0	0	0	0
Bütçe Dışı	0	0	0	0	0

Faaliyetlere İlişkin Açıklamalar:

Bütçe Yılı: 2025

Program Adı: YÜKSEKÖĞRETİM

Alt Program Adı: ÖN LİSANS EĞİTİMİ, LİSANS EĞİTİMİ VE LİSANSÜSTÜ EĞİTİM

Gereke ve Açıklamalar

Üniversitemiz eğitim programlarının kalitesini artırmak, nitelikli insan gücü yetiştirmek, ulusal ve uluslararası ölçekte mesleki yetkinliğe sahip öğrenci odaklı bir üniversite anlayışıyla ön lisans, lisans ve lisansüstü eğitim faaliyetleri vermektedir. 2 si faal olmak üzere 5 Fakülte, 1 Meslek Yüksekokulu ve 1 Enstitü ile eğitim-öğretim hizmetleri sunmaktadır.

Alt Program Hedefi:

Mesleki yeterlilik sahibi ve gelişime açık mezunlar yetiştirilmesi

Performans Göstergeleri

Performans Göstergesi	Ölçü Birimi	2023	2024 Planlanan	2024 YS Gerç. Tahmini	2025 Hedef	2026 Tahmin	2027 Tahmin
1- Doktora eğitimini tamamlayanların sayısı	Sayı	49	50	0	60	65	70

Göstergeye İlişkin Açıklama: Bu gösterge ile Üniversitemizden mezun olan lisansüstü eğitim alan öğrenci sayısı ölçülmektedir.
Hesaplama Yöntemi: -Öğrenci İşleri Daire Başkanlığından temin edilen verilerin toplanması sonucu bulunmaktadır. (Toplanabilir Değer)
Verinin Kaynağı: Öğrenci İşleri Daire Başkanlığı
Sorumlu İdare:

Performans Göstergesi	Ölçü Birimi	2020	2024 Planlanan	2024 YS Gerç. Tahmini	2025 Hedef	2026 Tahmin	2027 Tahmin
2- Eğitim bilimleri kontenjan doluluk oranı	Oran	0	0	0	0	0	0

Göstergeye İlişkin Açıklama:
Hesaplama Yöntemi:
Verinin Kaynağı:
Sorumlu İdare:

Performans Göstergesi	Ölçü Birimi	2023	2024 Planlanan	2024 YS Gerç. Tahmini	2025 Hedef	2026 Tahmin	2027 Tahmin
3- Eğitimin program süresinde bitirilmesi oranı	Oran	0,57	86	0	85	85	85

Göstergeye İlişkin Açıklama: Üniversitemize kayıt yaptıran öğrencilerin ilgili programlarını öğrenim süresi içerisinde bitirme oranı ölçülmektedir.
Hesaplama Yöntemi: -Öğrenci İşleri Daire Başkanlığından alınan veriler ile oluşmaktadır. (Kümülatif)
Verinin Kaynağı: Öğrenci İşleri Daire Başkanlığı
Sorumlu İdare:

Performans Göstergesi	Ölçü Birimi	2023	2024 Planlanan	2024 YS Gerç. Tahmini	2025 Hedef	2026 Tahmin	2027 Tahmin
4- Fen bilimleri kontenjan doluluk oranı	Oran	100	100	0	100	100	100

Göstergeye İlişkin Açıklama: Üniversitemiz Fen Bilimleri: Mühendislik ve Doğa Bilimleri Fakültesi, Mimarlık ve Tasarım Fakültesi, Teknik Bilimler Meslek Yüksekokulunun ilgili bölümlerini kapsamaktadır.
Hesaplama Yöntemi: YÖK tarafından Üniversitemize tahsis edilen Fen Bilimleri kontenjan sayısının Üniversitemizin Fen Bilimlerine kayıt yaptıran öğrenci sayısına bölünüp 100 ile çarpılması ile hesaplanmıştır. (Kümülatif)
Verinin Kaynağı:
Sorumlu İdare: Öğrenci İşleri Daire Başkanlığı

Performans Göstergesi	Ölçü Birimi	2023	2024 Planlanan	2024 YS Gerç. Tahmini	2025 Hedef	2026 Tahmin	2027 Tahmin
5- Kütüphanede bulunan basılı ve elektronik kaynak sayısı	Sayı	1.878.019	500.000	0	450.000	550.000	650.000

Göstergeye İlişkin Açıklama: Kütüphanede bulunan basılı ve elektronik kaynak sayısı izlenmektedir.
Hesaplama Yöntemi: Kümülatif olarak hesaplanmaktadır.
Verinin Kaynağı: Kütüphane ve Dokümantasyon Daire Başkanlığı
Sorumlu İdare:

Performans Göstergesi	Ölçü Birimi	2023	2024 Planlanan	2024 YS Gerç. Tahmini	2025 Hedef	2026 Tahmin	2027 Tahmin
6- Kütüphanede bulunan öğrenci başına düşen basılı ve elektronik kaynak sayısı	Sayı	147	38,46	0	23,21	24,55	25,49

Göstergeye İlişkin Açıklama: Üniversitede bulunan basılı ve elektronik yayın sayısı ile öğrenci sayısını kapsamaktadır. Bu gösterge ile basılı ve elektronik kaynakların öğrenci sayısına olan oranı ölçülerek öğrencilerin daha fazla kaynağa ulaşması amaçlanmaktadır.
Hesaplama Yöntemi: Kütüphanede bulunan basılı ve elektronik kaynak sayısının öğrenci sayısına bölünmesiyle hesaplanmaktadır. (Kümülatif)
Verinin Kaynağı: Kütüphane ve Dokümantasyon Daire Başkanlığı
Sorumlu İdare:

Performans Göstergesi	Ölçü Birimi	2023	2024 Planlanan	2024 YS Gerç. Tahmini	2025 Hedef	2026 Tahmin	2027 Tahmin
7- Kütüphaneden yararlanan kişi sayısı	Sayı	3.650	6.000	0	6.000	6.500	7.000

Göstergeye İlişkin Açıklama: Kütüphaneden yararlanan öğrenci, idari personel ve akademik personel sayısı hem ayrı kategorilerde hem de tüm personel olmak üzere şekilde sistem üzerinden ölçülmektedir.
Hesaplama Yöntemi: Kütüphane ve Dokümantasyon Daire Başkanlığından alınan verilerin toplanması sonucu ile oluşmaktadır. (Kümülatif)
Verinin Kaynağı: Kütüphane ve Dokümantasyon Daire Başkanlığı
Sorumlu İdare:

Performans Göstergesi	Ölçü Birimi	2023	2024 Planlanan	2024 YS Gerç. Tahmini	2025 Hedef	2026 Tahmin	2027 Tahmin
8- Lisansüstü öğrencilerin toplam öğrenciler içindeki payı	Oran	0,24	24	0	26	28	30

Göstergeye İlişkin Açıklama: Üniversitemiz lisansüstü öğrenci sayısının toplam öğrenci sayısı içindeki payı ölçülmektedir.
Hesaplama Yöntemi: -Lisansüstü öğrenci sayısının toplam öğrenci sayısına bölünmesi ile hesaplanmıştır. (Kümülatif)
Verinin Kaynağı: Öğrenci İşleri Daire Başkanlığı
Sorumlu İdare:

Performans Göstergesi	Ölçü Birimi	2023	2024 Planlanan	2024 YS Gerç. Tahmini	2025 Hedef	2026 Tahmin	2027 Tahmin
9- Öğrenci başına düşen eğitim alanı	Metrekare	2,68	2,17	0	2,17	2,17	2,17

Göstergeye İlişkin Açıklama: Üniversitemizde öğrenci başına düşen eğitim alanı ile üniversitemiz dersliklerinin fiziksel kapasitesi tespit edilmektedir.
Hesaplama Yöntemi: -Üniversitemiz eğitim alanlarındaki toplam derslik alanlarının, toplam öğrenci sayısına bölünmesi ile hesaplanmaktadır. (Kümülatif)
Verinin Kaynağı: Yapı İşleri ve Teknik Daire Başkanlığı/ Öğrenci İşleri Daire Başkanlığı
Sorumlu İdare:

Performans Göstergesi	Ölçü Birimi	2023	2024 Planlanan	2024 YS Gerç. Tahmini	2025 Hedef	2026 Tahmin	2027 Tahmin
10- Öğrenci başına düşen kapalı alan	Metrekare	4,36	8,53	0	8,53	8,53	8,53

Göstergeye İlişkin Açıklama:
Hesaplama Yöntemi:
Verinin Kaynağı:
Sorumlu İdare:

Üniversitemizde öğrenci başına düşen kapalı alan ile üniversitemiz dersliklerinin fiziksel kapasitesi tespit edilmektedir.
-Üniversitemiz eğitim alanlarındaki toplam derslik alanlarının, toplam öğrenci sayısına bölünmesi ile hesaplanmaktadır. (Kümülatif)
Yapı İşleri ve Teknik Daire Başkanlığı/ Öğrenci İşleri Daire Başkanlığı

Performans Göstergesi	Ölçü Birimi	2023	2024 Planlanan	2024 YS Gerç. Tahmini	2025 Hedef	2026 Tahmin	2027 Tahmin
11- Öğrenci değişim programlarından yararlanan öğrencilerin oranı	Oran	0	0,2	0	0,2	0,2	0,2

Göstergeye İlişkin Açıklama:
Hesaplama Yöntemi:
Verinin Kaynağı:
Sorumlu İdare:

Değişim programlarından yararlanan öğrenci sayısı ölçülmektedir. Üniversitemiz öğrencileri ERASMUS programı kapsamında yurt dışı eğitiminden faydalanmaktadır.
-Değişim programlarından yararlanan öğrenci sayısının, toplam öğrenci sayısına bölünmesiyle hesaplanmaktadır. (Kümülatif)
Dış İlişkiler Koordinatörlüğü

Performans Göstergesi	Ölçü Birimi	2023	2024 Planlanan	2024 YS Gerç. Tahmini	2025 Hedef	2026 Tahmin	2027 Tahmin
12- Öğretim üyesi başına düşen öğrenci sayısı	Sayı	36	35	0	30	30	25

Göstergeye İlişkin Açıklama:
Hesaplama Yöntemi:
Verinin Kaynağı:
Sorumlu İdare:

Öğretim Üyesi başına düşen öğrenci sayısı ölçülmeye çalışılmıştır. Bu sayının düşürülmesi ve eğitim kalitesinin artırılması hedeflenmektedir
-Toplam öğrenci sayısının, toplam Öğretim Üyesine bölünmesi ile hesaplanmıştır. (Kümülatif)
Öğrenci İşleri Daire Başkanlığı

Performans Göstergesi	Ölçü Birimi	2022	2024 Planlanan	2024 YS Gerç. Tahmini	2025 Hedef	2026 Tahmin	2027 Tahmin
13- Sağlık bilimleri kontenjan doluluk oranı	Oran	0	0	0	0	0	0

Göstergeye İlişkin Açıklama:
Hesaplama Yöntemi:
Verinin Kaynağı:
Sorumlu İdare:

Performans Göstergesi	Ölçü Birimi	2022	2024 Planlanan	2024 YS Gerç. Tahmini	2025 Hedef	2026 Tahmin	2027 Tahmin
14- Sosyal bilimler kontenjan doluluk oranı	Oran	0	0	0	0	0	0

Göstergeye İlişkin Açıklama:
Hesaplama Yöntemi:
Verinin Kaynağı:
Sorumlu İdare:

Performans Göstergesi	Ölçü Birimi	2023	2024 Planlanan	2024 YS Gerç. Tahmini	2025 Hedef	2026 Tahmin	2027 Tahmin
15- Teknokent veya Teknoloji Transfer Ofisi (TTO) projelerine katılan öğrenci sayısı	Sayı	42	32	0	45	55	60

Göstergeye İlişkin Açıklama:
Hesaplama Yöntemi:
Verinin Kaynağı:
Sorumlu İdare:

Bu gösterge ile Teknoloji Transfer Ofisi projelerine katılan öğrencilerin sayısını kapsamaktadır.
Teknoloji Transfer Ofisi Uygulama ve Araştırma Merkezi tarafından yürütülen projelere katılan önlisans, lisans ve lisansüstü öğrencilerinin toplam sayısını oluşturmaktadır. (Kümülatif)
Teknoloji Transfer Ofisi Uygulama ve Araştırma Merkezi

Performans Göstergesi	Ölçü Birimi	2023	2024 Planlanan	2024 YS Gerç. Tahmini	2025 Hedef	2026 Tahmin	2027 Tahmin
16- Uluslararası kuruluşlarla ortak uygulanan eğitim programı sayısı	Sayı	0	0	0	0	0	0

Göstergeye İlişkin Açıklama:
Hesaplama Yöntemi:
Verinin Kaynağı:
Sorumlu İdare:

Performans Göstergesi	Ölçü Birimi	2023	2024 Planlanan	2024 YS Gerç. Tahmini	2025 Hedef	2026 Tahmin	2027 Tahmin
17- Yabancı dilde eğitim veren program sayısı	Sayı	0	0	0	0	0	0

Göstergeye İlişkin Açıklama:
Hesaplama Yöntemi:
Verinin Kaynağı:
Sorumlu İdare:

Performans Göstergesi	Ölçü Birimi	2023	2024 Planlanan	2024 YS Gerç. Tahmini	2025 Hedef	2026 Tahmin	2027 Tahmin
18- Yabancı uyruklu akademisyen sayısı	Sayı	0	1	0	3	4	4

Göstergeye İlişkin Açıklama:
Hesaplama Yöntemi:
Verinin Kaynağı:
Sorumlu İdare:

Üniversitemiz bünyesinde hizmet veren yabancı uyruklu akademisyenlerin sayısı izlenmektedir.
Kümülatif olarak hesaplanmaktadır.
Personel Daire Başkanlığı

Performans Göstergesi	Ölçü Birimi	2023	2024 Planlanan	2024 YS Gerç. Tahmini	2025 Hedef	2026 Tahmin	2027 Tahmin
19- Yabancı uyruklu öğrenci sayısı	Sayı	427	100	0	250	270	300

Göstergeye İlişkin Açıklama:
Hesaplama Yöntemi:
Verinin Kaynağı:
Sorumlu İdare:

Üniversitemiz bünyesinde öğrenim gören yabancı uyruklu öğrenci sayısı izlenmektedir.
Kümülatif olarak hesaplanmaktadır.
Öğrenci İşleri Daire Başkanlığı

Performans Göstergesi	Ölçü Birimi	2023	2024 Planlanan	2024 YS Gerç. Tahmini	2025 Hedef	2026 Tahmin	2027 Tahmin
20- Yan dal ve çift ana dal programından mezun olanların toplam mezun sayısına oranı	Oran	0,01	0,01	0	0,01	0,01	0,01

Göstergeye İlişkin Açıklama:
Hesaplama Yöntemi:
Verinin Kaynağı:
Sorumlu İdare:

Yan dal ve çift ana dal programından mezun olan öğrenci sayıları izlenmektedir.
-Yan dal ve çift ana dal programından mezun olan öğrenci sayısının, toplam mezun öğrenci sayısına bölünmesi ile hesaplanmıştır. (Kümülatif)
Öğrenci İşleri Daire Başkanlığı

Alt Program Kapsamında Yürütülecek Faaliyet Maliyetleri

Faaliyetler	2024 Bütçe	2024 Harcama Haziran	2025 Bütçe	2026 Tahmin	2027 Tahmin
Doktora Öğrencilerine Yönelik Burs Hizmetleri	0	551.000	0	0	0
Bütçe İçi	0	551.000	0	0	0
Bütçe Dışı	0	0	0	0	0
Doktora ve Tıpta Uzmanlık Eğitimi	7.519.000	15.327.188	39.224.000	45.079.000	45.079.000
Bütçe İçi	7.519.000	15.327.188	39.224.000	45.079.000	45.079.000
Bütçe Dışı	0	0	0	0	0
Yükseköğretim Kurumları Bilgi ve Kültürel Kaynaklar ile Sportif Altyapısının Geliştirilmesi Hizmetleri	5.635.000	5.035.626	545.000	885.000	885.000
Bütçe İçi	5.635.000	5.035.626	545.000	885.000	885.000
Bütçe Dışı	0	0	0	0	0
Yükseköğretim Kurumları Birinci Öğretim	710.989.000	277.227.156	899.907.333	1.055.122.000	1.055.122.000
Bütçe İçi	710.989.000	277.227.156	899.907.333	1.055.122.000	1.055.122.000
Bütçe Dışı	0	0	0	0	0
Yükseköğretim Kurumları İkinci Öğretim	2.700.000	1.581.739	3.337.000	3.843.000	3.843.000
Bütçe İçi	2.700.000	1.581.739	3.337.000	3.843.000	3.843.000
Bütçe Dışı	0	0	0	0	0
Yükseköğretim Kurumları Tezsiz Yüksek Lisans	2.100.000	1.846.362	4.867.000	5.601.000	5.601.000
Bütçe İçi	2.100.000	1.846.362	4.867.000	5.601.000	5.601.000
Bütçe Dışı	0	0	0	0	0
Yükseköğretim Kurumları Yaz Okulları	0	0	0	0	0
Bütçe İçi	0	0	0	0	0
Bütçe Dışı	0	0	0	0	0
T O P L A M	728.943.000	301.569.070	947.880.333	1.110.530.000	1.110.530.000
Bütçe İçi	728.943.000	301.569.070	947.880.333	1.110.530.000	1.110.530.000
Bütçe Dışı	0	0	0	0	0

Faaliyetlere İlişkin Açıklamalar:

Doktora Öğrencilerine Yönelik Burs Hizmetleri

Doktora öğrencilerine yönelik burs destekleri verilmektedir

Doktora ve Tıpta Uzmanlık Eğitimi

Öğretim Üyesi Yetiştirme Programı kapsamında alınan desteklerle yapılan faaliyetler

Fen ve Mühendislik Bilimleri Öğrencilerinin Uygulamalı Eğitimi

Üniversitemiz Fen ve Mühendislik Bilimleri öğrencilerinin mesleki becerilerinin ve tecrübelerinin geliştirilmesi için yapılan uygulamalı eğitimler

Lisans Öğrencilerine Yönelik Burs Hizmetleri

YÖK tarafından desteklenen Lisans öğrencilerine yönelik burs hizmetleri

Yükseköğretim Kurumları Bilgi ve Kültürel Kaynaklar ile Sportif Altyapısının Geliştirilmesi Hizmetleri

Üniversitemizin eğitim, öğretim, bilimsel araştırma ve geliştirme çalışmalarını desteklemek amacıyla lisans, lisansüstü ve akademik kadronun bilgi ihtiyacını karşılayabilmek amacıyla yapılan faaliyetler

Yükseköğretim Kurumları Birinci Öğretim

Üniversitemiz bünyesinde bulunan bölüm/programların birinci öğretiminde kayıtlı öğrencilere eğitim-öğretim hizmetinin verilmesi faaliyetleri

Yükseköğretim Kurumları İkinci Öğretim

Üniversitemiz bünyesinde bulunan bölüm/programların ikinci öğretiminde kayıtlı öğrencilere eğitim-öğretim hizmetinin verilmesi faaliyetleri

Yükseköğretim Kurumları Tezsiz Yüksek Lisans

Üniversitemiz bünyesinde kayıtlı Tezsiz yüksek lisans öğrencilerinin çağın gerektirdiği akademik gelişmeleri izlemelerinin kolaylaştırılması faaliyetleri

Yükseköğretim Kurumları Yaz Okulları

Alt Program Adı: ÖĞRETİM ELEMANLARINA SAĞLANAN BURS VE DESTEKLER

Gereçe ve Açıklamalar

Yükseköğretim Kurumu tarafından verilen burs ve destekler, Öğretim Üyesi Yetiştirme Programı kapsamında akademisyenler için yapılan harcamalar bu alt faaliyette takip edilmektedir. Öğretim elemanlarının mesleki ve kişisel gelişimlerini artırmak, kurum aidiyetini geliştirmek ve alanında uzman, araştırmacı, bilgi üreten akademisyenler yetiştirmek, ulusal ve uluslararası sıralama endekslerinde yer almak ve Stratejik Planda yer alan hedef ve programlara katkı sağlanmayı hedeflemektedir.

Alt Program Hedefi:

Alanında yetkin, araştırmacı, bilgi üreten ve aktaran akademisyenler yetiştirilmesi

Performans Göstergeleri

Performans Göstergesi	Ölçü Birimi	2023	2024 Planlanan	2024 YS Gerç. Tahmini	2025 Hedef	2026 Tahmin	2027 Tahmin
1- SCI, SCI-Expanded, SSCI ve AHCI kapsamındaki dergilerde öğretim elemanı başına düşen yayın sayısı	Sayı	0,04	4,52	0	2,14	2,2	2,57

Göstergeye İlişkin Açıklama:

Üniversitemiz bünyesinde görev yapan öğretim elemanlarının yayın sayılarını kapsamaktadır. Bu kapsamdaki dergilerde öğretim elemanlarının yayımladığı bilimsel yayınların hem kalite ve sayı olarak artırılması hedeflenmektedir.

Hesaplama Yöntemi:

Birimlerimizde SCI, SCI-Expanded, SSCI ve AHCI kapsamındaki dergilerde öğretim elemanlarının yayımladığı toplam yayın sayısının

Verinin Kaynağı:

Üniversitemiz Öğretim Elemanı sayısına bölümü. (Kümülatif)

Sorumlu İdare:

Akademik Birimler

Performans Göstergesi	Ölçü Birimi	2023	2024 Planlanan	2024 YS Gerç. Tahmini	2025 Hedef	2026 Tahmin	2027 Tahmin
2- Yükseköğretim Kurulu tarafından belirlenecek öncelikli alanlarda sağlanan burslardan yararlanan doktora öğrenci sayısı	Sayı	16	5	0	6	7	14

Göstergeye İlişkin Açıklama: YÖK tarafından öncelikli alanlarda sağlanan burslardan yararlanan doktora öğrencilerini kapsamaktadır. Kurumumuzda da bu kapsamda burs alan doktora öğrencileri mevcuttur.
Hesaplama Yöntemi: Öğrenci İşleri Daire Başkanlığından alınan verilerin toplanması ile hesaplanır. (Kümülatif)
Verinin Kaynağı: Öğrenci İşleri Daire Başkanlığı
Sorumlu İdare:

Performans Göstergesi	Ölçü Birimi	2021	2024 Planlanan	2024 YS Gerç. Tahmini	2025 Hedef	2026 Tahmin	2027 Tahmin
3- Yükseköğretim Kurulu tarafından sağlanan araştırma desteklerinden yararlananların sayısı	Sayı	6	8	0	10	10	10

Göstergeye İlişkin Açıklama: YÖK tarafından sağlanan araştırma desteklerinden yararlanan kişi sayısını ifade etmektedir.
Hesaplama Yöntemi: Öğrenci İşleri Daire Başkanlığından alınan verilerin toplanması ile hesaplanır. (Kümülatif)
Verinin Kaynağı: Öğrenci İşleri Daire Başkanlığı
Sorumlu İdare:

Performans Göstergesi	Ölçü Birimi	2023	2024 Planlanan	2024 YS Gerç. Tahmini	2025 Hedef	2026 Tahmin	2027 Tahmin
4- Yükseköğretim Kurulu, Türkiye Bilimler Akademisi ve TÜBİTAK bilim, teşvik ve sanat ödülleri sayısı	Sayı	1	21	0	12	12	12

Göstergeye İlişkin Açıklama: Bu gösterge ile Yükseköğretim Kurulu, Türkiye Bilimler Akademisi ve TÜBİTAK bilim, teşvik ve sanat ödülleri sayısı ölçülmektedir.
Hesaplama Yöntemi: Yükseköğretim Kurulu, Türkiye Bilimler Akademisi ve TÜBİTAK bilim, teşvik ve sanat ödülleri sayısı aylık ödül sayısı toplamından oluşmaktadır. (Toplanabilir değer)
Verinin Kaynağı: Akademik Birimler
Sorumlu İdare:

Alt Program Kapsamında Yürütülecek Faaliyet Maliyetleri

Faaliyetler	2024 Bütçe	2024 Harcama Haziran	2025 Bütçe	2026 Tahmin	2027 Tahmin
Öğretim Üyesi Yetiştirme Programı ve Yurtdışı Destek Hizmetleri	0	2.250	0	0	0
Bütçe İçi	0	2.250	0	0	0
Bütçe Dışı	0	0	0	0	0
T O P L A M	0	2.250	0	0	0
Bütçe İçi	0	2.250	0	0	0
Bütçe Dışı	0	0	0	0	0

Faaliyetlere İlişkin Açıklamalar:

Öğretim Üyesi Yetiştirme Programı ve Yurtdışı Destek Hizmetleri

Öğretim Üyesi Yetiştirme Programı kapsamında alınan desteklerle yapılan faaliyetler

Alt Program Adı: YÜKSEKÖĞRETİMDE ÖĞRENCİ YAŞAMI

Gereke ve Açıklamalar

Öğrencilerin; kültürel, sanatsal ve sportif alanlarda faaliyetler yürüterek sosyokültürel kalkınma ve gelişmelerine katkı sağlamak için, Yükseköğretim öğrencilerine sunulan beslenme, barınma ve sosyal alan hizmetlerinin kalitesinin artırılması kapsamında, okuma salonları, spor salonları, öğrenci kantin ve yemekhaneleri, toplantı salonları ile altyapı, üst yapı ve peyzaj çalışmaları yapılarak öğrencilerin yaşam kalitesinin yükseltilmesi hedefi doğrultusunda, gerekli tüm hizmetleri sunulmaktadır.

Alt Program Hedefi:

Yükseköğretim öğrencilerine sunulan beslenme ve barınma hizmetlerinin kalitesinin artırılması; öğrencilerin kişisel ve sosyal gelişimi desteklenerek yaşam kalitesinin yükseltilmesi

Performans Göstergeleri

Performans Göstergesi	Ölçü Birimi	2023	2024 Planlanan	2024 YS Gerç. Tahmini	2025 Hedef	2026 Tahmin	2027 Tahmin
1- Barınma hizmetlerinden yararlanan öğrenci sayısı	Sayı	1	40	0	50	60	70

Göstergeye İlişkin Açıklama: Barınma hizmetlerinden yararlanan toplam öğrenci sayısı ölçülmektedir
Hesaplama Yöntemi: -Barınma hizmetlerinden yararlanan toplam öğrenci sayısı verileri (Kümülatif)
Verinin Kaynağı: Sağlık Kültür ve Spor Daire Başkanlığı
Sorumlu İdare:

Performans Göstergesi	Ölçü Birimi	2023	2024 Planlanan	2024 YS Gerç. Tahmini	2025 Hedef	2026 Tahmin	2027 Tahmin
2- Beslenme hizmetlerinden yararlanan öğrenci sayısı	Sayı	1.902	2.400	0	2.600	2.800	3.000

Göstergeye İlişkin Açıklama: Beslenme hizmetlerinden yararlanan öğrenci sayısı ölçülmekte olup, iki yemekhanede bu hizmet sağlanmaktadır.
Hesaplama Yöntemi: -Beslenme hizmetlerinden yararlanan öğrenci sayısı verileri (Kümülatif)
Verinin Kaynağı: Sağlık Kültür ve Spor Daire Başkanlığı
Sorumlu İdare:

Performans Göstergesi	Ölçü Birimi	2023	2024 Planlanan	2024 YS Gerç. Tahmini	2025 Hedef	2026 Tahmin	2027 Tahmin
3- Öğrenci başına düşen sosyal donatı alanı	Metrekare	1,68	9,79	0	9,79	9,79	9,79

Göstergeye İlişkin Açıklama: Üniversitenin sosyal donatı alanları öğrenci sayısına oranlanarak, öğrenci başına düşen sosyal donatı alanı ölçülmektedir.
Hesaplama Yöntemi: -Üniversitemiz sosyal donatı alanları toplamının, toplam öğrenci sayısına bölünmesiyle hesaplanmıştır. (Kümülatif)
Verinin Kaynağı: Sağlık Kültür ve Spor Daire Başkanlığı/ Yapı İşleri ve Teknik Daire Başkanlığı
Sorumlu İdare:

Performans Göstergesi	Ölçü Birimi	2023	2024 Planlanan	2024 YS Gerç. Tahmini	2025 Hedef	2026 Tahmin	2027 Tahmin
4- Öğrenci kulüp ve topluluk sayısı	Sayı	44	45	0	55	60	65

Göstergeye İlişkin Açıklama: Üniversite bünyesinde faaliyet gösteren aktif öğrenci kulüp ve topluluk sayısı ölçülmektedir.
Hesaplama Yöntemi: -Öğrenci kulüp ve topluluk sayısının toplam verileri (Kümülatif)
Verinin Kaynağı: Sağlık Kültür ve Spor Daire Başkanlığı
Sorumlu İdare:

Performans Göstergesi	Ölçü Birimi	2023	2024 Planlanan	2024 YS Gerç. Tahmini	2025 Hedef	2026 Tahmin	2027 Tahmin
5- Sosyal, kültürel ve sportif faaliyet sayısı	Sayı	53	30	0	35	40	45

Göstergeye İlişkin Açıklama: Üniversitemiz bünyesinde gerçekleştirilen sosyal, kültürel ve sportif faaliyet sayısını kapsamaktadır.
Hesaplama Yöntemi: -Sosyal, kültürel ve sportif faaliyet sayısı toplamı (Toplanabilir Değer)
Verinin Kaynağı: Sağlık Kültür ve Spor Daire Başkanlığı
Sorumlu İdare:

Performans Göstergesi	Ölçü Birimi	2023	2024 Planlanan	2024 YS Gerç. Tahmini	2025 Hedef	2026 Tahmin	2027 Tahmin
6- Yükseköğretimde öğrenci başına barınma harcaması	TL	0	50	0	70	90	100

Göstergeye İlişkin Açıklama: Bu gösterge ile öğrenci başına düşen barınma harcaması ölçülmektedir.
Hesaplama Yöntemi: -Barınma harcamasının, öğrenci sayısına bölünmesi ile hesaplanmıştır.
Verinin Kaynağı: Sağlık Kültür ve Spor Daire Başkanlığı
Sorumlu İdare:

Performans Göstergesi	Ölçü Birimi	2023	2024 Planlanan	2024 YS Gerç. Tahmini	2025 Hedef	2026 Tahmin	2027 Tahmin
7- Yükseköğretimde öğrenci başına beslenme harcaması	TL	448,77	70	0	80	100	120

Göstergeye İlişkin Açıklama: Öğrenci başına beslenme harcaması ölçülmektedir.
Hesaplama Yöntemi: -Öğrenci başına beslenme harcamasının, öğrenci sayısına bölünmesiyle hesaplanmıştır. (Toplanabilir Değer)
Verinin Kaynağı: Sağlık Kültür ve Spor Daire Başkanlığı
Sorumlu İdare:

Performans Göstergesi	Ölçü Birimi	2023	2024 Planlanan	2024 YS Gerç. Tahmini	2025 Hedef	2026 Tahmin	2027 Tahmin
8- Yükseköğretimde öğrenci yaşamından memnuniyet oranı	Oran	4,11	80	0	85	90	95

Göstergeye İlişkin Açıklama: Öğrencilere uygulanan anket sonuçları değerlendirmeleri dikkate alınarak hedef belirlenmiş.
Hesaplama Yöntemi: -Öğrenci memnuniyet oranı öğrencilere uygulanan anket sonuçlarının değerlendirilmesi sonucu bulunmaktadır. (Kümülatif)
Verinin Kaynağı: Sağlık Kültür ve Spor Daire Başkanlığı
Sorumlu İdare:

Performans Göstergesi	Ölçü Birimi	2023	2024 Planlanan	2024 YS Gerç. Tahmini	2025 Hedef	2026 Tahmin	2027 Tahmin
9- Yükseköğretimde öğrencilere sunulan sağlık hizmetinden yararlanan öğrenci sayısının toplam öğrenci sayısına oranı	Oran	0	0	0	0	0	0

Göstergeye İlişkin Açıklama:
Hesaplama Yöntemi:
Verinin Kaynağı:
Sorumlu İdare:

Alt Program Kapsamında Yürütülecek Faaliyet Maliyetleri

Faaliyetler	2024 Bütçe	2024 Harcama Haziran	2025 Bütçe	2026 Tahmin	2027 Tahmin
Yükseköğretimde Beslenme Hizmetleri	8.090.000	3.300.660	24.658.333	11.294.000	11.294.000
Bütçe İçi	8.090.000	3.300.660	24.658.333	11.294.000	11.294.000
Bütçe Dışı	0	0	0	0	0
Yükseköğretimde Kültür ve Spor Hizmetleri	109.000	35.898	3.270.000	153.000	153.000
Bütçe İçi	109.000	35.898	3.270.000	153.000	153.000
Bütçe Dışı	0	0	0	0	0
Yükseköğretimde Öğrenci Yaşamına İlişkin Diğer Hizmetler	8.610.000	414.272	1.253.000	7.149.000	7.149.000
Bütçe İçi	8.610.000	414.272	1.253.000	7.149.000	7.149.000
Bütçe Dışı	0	0	0	0	0
T O P L A M	16.809.000	3.750.829	29.181.333	18.596.000	18.596.000
Bütçe İçi	16.809.000	3.750.829	29.181.333	18.596.000	18.596.000
Bütçe Dışı	0	0	0	0	0

Faaliyetlere İlişkin Açıklamalar:

Yükseköğretimde Barınma Hizmetleri

Üniversitemiz bünyesinde eğitim-öğretim gören öğrencilerinin barınma ihtiyaçlarının karşılanması faaliyetleri

Yükseköğretimde Beslenme Hizmetleri

Üniversitemiz bünyesinde eğitim-öğretim gören öğrencilerinin beslenme ihtiyaçlarının karşılanması faaliyetleri

Yükseköğretimde Kültür ve Spor Hizmetleri

Öğrencilerimizin kültür-spor imkanlarının sağlanması ve kalitesinin artırılması faaliyetleri

Yükseköğretimde Öğrenci Yaşamına İlişkin Diğer Hizmetler

Öğrencilerimizin kişisel ve sosyal gelişiminin sağlanması ve kalitesinin artırılması hizmetlerine ilişkin faaliyetler

FAALİYET MALİYETLERİ TABLOSU

İdare Adı	KONYA TEKNİK ÜNİVERSİTESİ
Program Adı	ARAŞTIRMA, GELİŞTİRME VE YENİLİK
Alt Program Adı	YÜKSEKÖĞRETİMDE BİLİMSEL ARAŞTIRMA VE GELİŞTİRME
Alt Program Hedefi	Yükseköğretim kurumlarında inovasyon amaçlı bilimsel çalışmaların artırılması
Faaliyet Adı	Yükseköğretim Kurumlarının Bilimsel Araştırma Projeleri
Açıklama	Doktoralı öğretim elemanlarının bilimsel araştırma projeleri ve lisansüstü öğrencilerinin Tez Projelerinin desteklenmesi

EKONOMİK KOD	2024 Bütçe	2024 Harcama (Haziran)	2025 Bütçe	2026 Tahmin	2027 Tahmin
<i>Personel Giderleri</i>					
<i>Sosyal Güvenlik Kurumuna Devlet Primi Giderleri</i>					
<i>Mal ve Hizmet Alım Giderleri</i>	3.608.000	92.000	5.159.000	5.852.000	6.352.000
<i>Faiz Giderleri</i>					
<i>Cari Transferler</i>					
<i>Sermaye Giderleri</i>					
<i>Sermaye Transferleri</i>					
<i>Borç Verme</i>					
BÜTÇE İÇİ TOPLAM KAYNAK	3.608.000	92.000	5.159.000	5.852.000	6.352.000
<i>Döner Sermaye</i>					
<i>Özel Hesap</i>					
<i>Diğer Bütçe Dışı Kaynak</i>					
BÜTÇE DIŞI TOPLAM KAYNAK					
FAALİYET MALİYETİ TOPLAMI	3.608.000	92.000	5.159.000	5.852.000	6.352.000

İdare Adı	KONYA TEKNİK ÜNİVERSİTESİ
Program Adı	YÜKSEKÖĞRETİM
Alt Program Adı	ÖN LİSANS EĞİTİMİ, LİSANS EĞİTİMİ VE LİSANSÜSTÜ EĞİTİM
Alt Program Hedefi	Mesleki yeterlilik sahibi ve gelişime açık mezunlar yetiştirilmesi
Faaliyet Adı	Doktora ve Tıpta Uzmanlık Eğitimi
Açıklama	Öğretim Üyesi Yetiştirme Programı kapsamında alınan desteklerle yapılan faaliyetler

EKONOMİK KOD	2024 Bütçe	2024 Harcama (Haziran)	2025 Bütçe	2026 Tahmin	2027 Tahmin
<i>Personel Giderleri</i>	6.141.000	14.768.038	8.518.000	9.898.000	11.163.000
<i>Sosyal Güvenlik Kurumuna Devlet Primi Giderleri</i>		323.615			
<i>Mal ve Hizmet Alım Giderleri</i>	1.378.000	235.535	1.970.000	2.234.000	2.426.000
<i>Faiz Giderleri</i>					
<i>Cari Transferler</i>					
<i>Sermaye Giderleri</i>					
<i>Sermaye Transferleri</i>					
<i>Borç Verme</i>					
BÜTÇE İÇİ TOPLAM KAYNAK	7.519.000	15.327.188	10.488.000	12.132.000	13.589.000
<i>Döner Sermaye</i>					
<i>Özel Hesap</i>					
<i>Diğer Bütçe Dışı Kaynak</i>					
BÜTÇE DIŞI TOPLAM KAYNAK					
FAALİYET MALİYETİ TOPLAMI	7.519.000	15.327.188	10.488.000	12.132.000	13.589.000

İdare Adı	KONYA TEKNİK ÜNİVERSİTESİ
Program Adı	YÜKSEKÖĞRETİM
Alt Program Adı	ÖN LİSANS EĞİTİMİ, LİSANS EĞİTİMİ VE LİSANSÜSTÜ EĞİTİM
Alt Program Hedefi	Mesleki yeterlilik sahibi ve gelişime açık mezunlar yetiştirilmesi
Faaliyet Adı	Yükseköğretim Kurumları Bilgi ve Kültürel Kaynaklar ile Sportif Altyapının Geliştirilmesi Hizmetleri
Açıklama	Üniversitemizin eğitim, öğretim, bilimsel araştırma ve geliştirme çalışmalarını desteklemek amacıyla lisans, lisansüstü ve akademik kadronun bilgi ihtiyacını karşılayabilmek amacıyla yapılan faaliyetler

EKONOMİK KOD	2024 Bütçe	2024 Harcama (Haziran)	2025 Bütçe	2026 Tahmin	2027 Tahmin
<i>Personel Giderleri</i>					
<i>Sosyal Güvenlik Kurumuna Devlet Primi Giderleri</i>					
<i>Mal ve Hizmet Alım Giderleri</i>	635.000	68.784	907.000	1.027.000	1.113.000
<i>Faiz Giderleri</i>					
<i>Cari Transferler</i>					
<i>Sermaye Giderleri</i>	5.000.000	4.966.842	10.000.000		
<i>Sermaye Transferleri</i>					
<i>Borç Verme</i>					
BÜTÇE İÇİ TOPLAM KAYNAK	5.635.000	5.035.626	10.907.000	1.027.000	1.113.000
<i>Döner Sermaye</i>					
<i>Özel Hesap</i>					
<i>Diğer Bütçe Dışı Kaynak</i>					
BÜTÇE DIŞI TOPLAM KAYNAK					
FAALİYET MALİYETİ TOPLAMI	5.635.000	5.035.626	10.907.000	1.027.000	1.113.000

İdare Adı	KONYA TEKNİK ÜNİVERSİTESİ
Program Adı	YÜKSEKÖĞRETİM
Alt Program Adı	ÖN LİSANS EĞİTİMİ, LİSANS EĞİTİMİ VE LİSANSÜSTÜ EĞİTİM
Alt Program Hedefi	Mesleki yeterlilik sahibi ve gelişime açık mezunlar yetiştirilmesi
Faaliyet Adı	Yükseköğretim Kurumları Birinci Öğretim
Açıklama	Üniversitemiz bünyesinde bulunan bölüm/programların birinci öğretiminde kayıtlı öğrencilere eğitim-öğretim hizmetinin verilmesi faaliyetleri

EKONOMİK KOD	2024 Bütçe	2024 Harcama (Haziran)	2025 Bütçe	2026 Tahmin	2027 Tahmin
<i>Personel Giderleri</i>	432.308.000	222.950.596	563.825.000	655.063.000	738.758.000
<i>Sosyal Güvenlik Kurumuna Devlet Primi Giderleri</i>	48.435.000	26.131.929	63.263.000	73.637.000	82.841.000
<i>Mal ve Hizmet Alım Giderleri</i>	62.246.000	16.579.311	89.291.000	101.038.000	109.670.000
<i>Faiz Giderleri</i>					
<i>Cari Transferler</i>					
<i>Sermaye Giderleri</i>	168.000.000	11.565.319	223.000.000	278.509.000	317.534.000
<i>Sermaye Transferleri</i>					
<i>Borç Verme</i>					
BÜTÇE İÇİ TOPLAM KAYNAK	710.989.000	277.227.156	939.379.000	1.108.247.000	1.248.803.000
<i>Döner Sermaye</i>					
<i>Özel Hesap</i>					
<i>Diğer Bütçe Dışı Kaynak</i>					
BÜTÇE DIŞI TOPLAM KAYNAK					
FAALİYET MALİYETİ TOPLAMI	710.989.000	277.227.156	939.379.000	1.108.247.000	1.248.803.000

İdare Adı	KONYA TEKNİK ÜNİVERSİTESİ
Program Adı	YÜKSEKÖĞRETİM
Alt Program Adı	ÖN LİSANS EĞİTİMİ, LİSANS EĞİTİMİ VE LİSANSÜSTÜ EĞİTİM
Alt Program Hedefi	Mesleki yeterlilik sahibi ve gelişime açık mezunlar yetiştirilmesi
Faaliyet Adı	Yükseköğretim Kurumları İkinci Öğretim
Açıklama	Üniversitemiz bünyesinde bulunan bölüm/programların ikinci öğretiminde kayıtlı öğrencilere eğitim-öğretim hizmetinin verilmesi faaliyetleri

EKONOMİK KOD	2024 Bütçe	2024 Harcama (Haziran)	2025 Bütçe	2026 Tahmin	2027 Tahmin
<i>Personel Giderleri</i>	1.890.000	1.344.301	2.231.000	3.064.000	3.325.000
<i>Sosyal Güvenlik Kurumuna Devlet Primi Giderleri</i>					
<i>Mal ve Hizmet Alım Giderleri</i>	810.000	237.438	956.000	1.313.000	1.425.000
<i>Faiz Giderleri</i>					
<i>Cari Transferler</i>					
<i>Sermaye Giderleri</i>					
<i>Sermaye Transferleri</i>					
<i>Borç Verme</i>					
BÜTÇE İÇİ TOPLAM KAYNAK	2.700.000	1.581.739	3.187.000	4.377.000	4.750.000
<i>Döner Sermaye</i>					
<i>Özel Hesap</i>					
<i>Diğer Bütçe Dışı Kaynak</i>					
BÜTÇE DIŞI TOPLAM KAYNAK					
FAALİYET MALİYETİ TOPLAMI	2.700.000	1.581.739	3.187.000	4.377.000	4.750.000

İdare Adı	KONYA TEKNİK ÜNİVERSİTESİ
Program Adı	YÜKSEKÖĞRETİM
Alt Program Adı	ÖN LİSANS EĞİTİMİ, LİSANS EĞİTİMİ VE LİSANSÜSTÜ EĞİTİM
Alt Program Hedefi	Mesleki yeterlilik sahibi ve gelişime açık mezunlar yetiştirilmesi
Faaliyet Adı	Yükseköğretim Kurumları Tezsiz Yüksek Lisans
Açıklama	Üniversitemiz bünyesinde kayıtlı Tezsiz yüksek lisans öğrencilerinin çağın gerektirdiği akademik gelişmeleri izlemelerinin kolaylaştırılması faaliyetleri

EKONOMİK KOD	2024 Bütçe	2024 Harcama (Haziran)	2025 Bütçe	2026 Tahmin	2027 Tahmin
<i>Personel Giderleri</i>	1.869.000	1.846.362	2.702.000	2.710.000	3.056.000
<i>Sosyal Güvenlik Kurumuna Devlet Primi Giderleri</i>			113.000		
<i>Mal ve Hizmet Alım Giderleri</i>	231.000		330.000	373.000	404.000
<i>Faiz Giderleri</i>					
<i>Cari Transferler</i>					
<i>Sermaye Giderleri</i>					
<i>Sermaye Transferleri</i>					
<i>Borç Verme</i>					
BÜTÇE İÇİ TOPLAM KAYNAK	2.100.000	1.846.362	3.145.000	3.083.000	3.460.000
<i>Döner Sermaye</i>					
<i>Özel Hesap</i>					
<i>Diğer Bütçe Dışı Kaynak</i>					
BÜTÇE DIŞI TOPLAM KAYNAK					
FAALİYET MALİYETİ TOPLAMI	2.100.000	1.846.362	3.145.000	3.083.000	3.460.000

İdare Adı	KONYA TEKNİK ÜNİVERSİTESİ
Program Adı	YÜKSEKÖĞRETİM
Alt Program Adı	YÜKSEKÖĞRETİMDE ÖĞRENCİ YAŞAMI
Alt Program Hedefi	Yükseköğretim öğrencilerine sunulan beslenme ve barınma hizmetlerinin kalitesinin artırılması; öğrencilerin kişisel ve sosyal gelişimi desteklenerek yaşam kalitesinin yükseltilmesi
Faaliyet Adı	Yükseköğretimde Beslenme Hizmetleri
Açıklama	Üniversitemiz bünyesinde eğitim-öğretim gören öğrencilerinin beslenme ihtiyaçlarının karşılanması faaliyetleri

EKONOMİK KOD	2024 Bütçe	2024 Harcama (Haziran)	2025 Bütçe	2026 Tahmin	2027 Tahmin
<i>Personel Giderleri</i>					
<i>Sosyal Güvenlik Kurumuna Devlet Primi Giderleri</i>					
<i>Mal ve Hizmet Alım Giderleri</i>	8.090.000	3.300.660	11.566.000	13.117.000	14.238.000
<i>Faiz Giderleri</i>					
<i>Cari Transferler</i>					
<i>Sermaye Giderleri</i>					
<i>Sermaye Transferleri</i>					
<i>Borç Verme</i>					
BÜTÇE İÇİ TOPLAM KAYNAK	8.090.000	3.300.660	11.566.000	13.117.000	14.238.000
<i>Döner Sermaye</i>					
<i>Özel Hesap</i>					
<i>Diğer Bütçe Dışı Kaynak</i>					
BÜTÇE DIŞI TOPLAM KAYNAK					
FAALİYET MALİYETİ TOPLAMI	8.090.000	3.300.660	11.566.000	13.117.000	14.238.000

İdare Adı	KONYA TEKNİK ÜNİVERSİTESİ
Program Adı	YÜKSEKÖĞRETİM
Alt Program Adı	YÜKSEKÖĞRETİMDE ÖĞRENCİ YAŞAMI
Alt Program Hedefi	Yükseköğretim öğrencilerine sunulan beslenme ve barınma hizmetlerinin kalitesinin artırılması; öğrencilerin kişisel ve sosyal gelişimi desteklenerek yaşam kalitesinin yükseltilmesi
Faaliyet Adı	Yükseköğretimde Kültür ve Spor Hizmetleri
Açıklama	Öğrencilerimizin kültür-spor imkanlarının sağlanması ve kalitesinin artırılması faaliyetleri

EKONOMİK KOD	2024 Bütçe	2024 Harcama (Haziran)	2025 Bütçe	2026 Tahmin	2027 Tahmin
<i>Personel Giderleri</i>					
<i>Sosyal Güvenlik Kurumuna Devlet Primi Giderleri</i>					
<i>Mal ve Hizmet Alım Giderleri</i>	109.000	35.898	156.000	177.000	193.000
<i>Faiz Giderleri</i>					
<i>Cari Transferler</i>					
<i>Sermaye Giderleri</i>					
<i>Sermaye Transferleri</i>					
<i>Borç Verme</i>					
BÜTÇE İÇİ TOPLAM KAYNAK	109.000	35.898	156.000	177.000	193.000
<i>Döner Sermaye</i>					
<i>Özel Hesap</i>					
<i>Diğer Bütçe Dışı Kaynak</i>					
BÜTÇE DIŞI TOPLAM KAYNAK					
FAALİYET MALİYETİ TOPLAMI	109.000	35.898	156.000	177.000	193.000

İdare Adı	KONYA TEKNİK ÜNİVERSİTESİ
Program Adı	YÜKSEKÖĞRETİM
Alt Program Adı	YÜKSEKÖĞRETİMDE ÖĞRENCİ YAŞAMI
Alt Program Hedefi	Yükseköğretim öğrencilerine sunulan beslenme ve barınma hizmetlerinin kalitesinin artırılması; öğrencilerin kişisel ve sosyal gelişimi desteklenerek yaşam kalitesinin yükseltilmesi
Faaliyet Adı	Yükseköğretimde Öğrenci Yaşamına İlişkin Diğer Hizmetler
Açıklama	Öğrencilerimizin kişisel ve sosyal gelişiminin sağlanması ve kalitesinin artırılması hizmetlerine ilişkin faaliyetler

EKONOMİK KOD	2024 Bütçe	2024 Harcama (Haziran)	2025 Bütçe	2026 Tahmin	2027 Tahmin
<i>Personel Giderleri</i>	1.037.000	414.272	1.301.000	1.426.000	1.534.000
<i>Sosyal Güvenlik Kurumuna Devlet Primi Giderleri</i>					
<i>Mal ve Hizmet Alım Giderleri</i>	7.573.000		10.827.000	12.279.000	13.328.000
<i>Faiz Giderleri</i>					
<i>Cari Transferler</i>					
<i>Sermaye Giderleri</i>					
<i>Sermaye Transferleri</i>					
<i>Borç Verme</i>					
BÜTÇE İÇİ TOPLAM KAYNAK	8.610.000	414.272	12.128.000	13.705.000	14.862.000
<i>Döner Sermaye</i>					
<i>Özel Hesap</i>					
<i>Diğer Bütçe Dışı Kaynak</i>					
BÜTÇE DIŞI TOPLAM KAYNAK					
FAALİYET MALİYETİ TOPLAMI	8.610.000	414.272	12.128.000	13.705.000	14.862.000

İdare Adı KONYA TEKNİK ÜNİVERSİTESİ
Program Adı YÖNETİM VE DESTEK PROGRAMI
Alt Program Adı TEFTİŞ, DENETİM VE DANIŞMANLIK HİZMETLERİ
Alt Program Hedefi
Faaliyet Adı Hukuki Danışmanlık ve Muhakemat Hizmetleri
Açıklama Hukuki işlerin yerine getirilmesi faaliyetleri

EKONOMİK KOD	2024 Bütçe	2024 Harcama (Haziran)	2025 Bütçe	2026 Tahmin	2027 Tahmin
<i>Personel Giderleri</i>					
<i>Sosyal Güvenlik Kurumuna Devlet Primi Giderleri</i>					
<i>Mal ve Hizmet Alım Giderleri</i>	11.000		16.000	18.000	20.000
<i>Faiz Giderleri</i>					
<i>Cari Transferler</i>					
<i>Sermaye Giderleri</i>					
<i>Sermaye Transferleri</i>					
<i>Borç Verme</i>					
BÜTÇE İÇİ TOPLAM KAYNAK	11.000		16.000	18.000	20.000
<i>Döner Sermaye</i>					
<i>Özel Hesap</i>					
<i>Diğer Bütçe Dışı Kaynak</i>					
BÜTÇE DIŞI TOPLAM KAYNAK					
FAALİYET MALİYETİ TOPLAMI	11.000		16.000	18.000	20.000

İdare Adı KONYA TEKNİK ÜNİVERSİTESİ
Program Adı YÖNETİM VE DESTEK PROGRAMI
Alt Program Adı ÜST YÖNETİM, İDARİ VE MALİ HİZMETLER
Alt Program Hedefi
Faaliyet Adı Bilgi Teknolojilerine Yönelik Faaliyetler
Açıklama Bilgi teknolojileri kapsamında yapılacak faaliyetler

EKONOMİK KOD	2024 Bütçe	2024 Harcama (Haziran)	2025 Bütçe	2026 Tahmin	2027 Tahmin
<i>Personel Giderleri</i>					
<i>Sosyal Güvenlik Kurumuna Devlet Primi Giderleri</i>					
<i>Mal ve Hizmet Alım Giderleri</i>	11.000	8.764	16.000	18.000	20.000
<i>Faiz Giderleri</i>					
<i>Cari Transferler</i>					
<i>Sermaye Giderleri</i>					
<i>Sermaye Transferleri</i>					
<i>Borç Verme</i>					
BÜTÇE İÇİ TOPLAM KAYNAK	11.000	8.764	16.000	18.000	20.000
<i>Döner Sermaye</i>					
<i>Özel Hesap</i>					
<i>Diğer Bütçe Dışı Kaynak</i>					
BÜTÇE DIŞI TOPLAM KAYNAK					
FAALİYET MALİYETİ TOPLAMI	11.000	8.764	16.000	18.000	20.000

İdare Adı	KONYA TEKNİK ÜNİVERSİTESİ
Program Adı	YÖNETİM VE DESTEK PROGRAMI
Alt Program Adı	ÜST YÖNETİM, İDARİ VE MALİ HİZMETLER
Alt Program Hedefi	
Faaliyet Adı	Genel Destek Hizmetleri
Açıklama	Üniversitemizde mevcut akademik ve idari birimlerin çağın gereklerine uygun şekilde hizmet vermesinin sağlanması faaliyetleri

EKONOMİK KOD	2024 Bütçe	2024 Harcama (Haziran)	2025 Bütçe	2026 Tahmin	2027 Tahmin
<i>Personel Giderleri</i>	117.756.000	52.646.577	169.730.000	197.238.000	222.401.000
<i>Sosyal Güvenlik Kurumuna Devlet Primi Giderleri</i>	20.330.000	8.796.383	29.167.000	33.896.000	38.220.000
<i>Mal ve Hizmet Alım Giderleri</i>	2.937.000	2.559.778	4.249.000	4.819.000	5.232.000
<i>Faiz Giderleri</i>					
<i>Cari Transferler</i>	1.682.000	602.365	2.136.000	2.431.000	2.624.000
<i>Sermaye Giderleri</i>					
<i>Sermaye Transferleri</i>					
<i>Borç Verme</i>					
BÜTÇE İÇİ TOPLAM KAYNAK	142.705.000	64.605.104	205.282.000	238.384.000	268.477.000
<i>Döner Sermaye</i>					
<i>Özel Hesap</i>					
<i>Diğer Bütçe Dışı Kaynak</i>					
BÜTÇE DIŞI TOPLAM KAYNAK					
FAALİYET MALİYETİ TOPLAMI	142.705.000	64.605.104	205.282.000	238.384.000	268.477.000

İdare Adı	KONYA TEKNİK ÜNİVERSİTESİ
Program Adı	YÖNETİM VE DESTEK PROGRAMI
Alt Program Adı	ÜST YÖNETİM, İDARİ VE MALİ HİZMETLER
Alt Program Hedefi	
Faaliyet Adı	İnşaat ve Yapı İşlerinin Yürütülmesi
Açıklama	Üniversitemiz yeni ana yerleşkesi ile sanayi yerleşkesine ait tamamlanan kentsel tasarım çalışmaları çerçevesinde, yerleşkelere ait harita etüt ve uygulama projelerinin hazırlanması ve müşavirlik hizmetleri kapsamında planlanan hizmet alımı ihalelerine ilişkin faaliyetler

EKONOMİK KOD	2024 Bütçe	2024 Harcama (Haziran)	2025 Bütçe	2026 Tahmin	2027 Tahmin
<i>Personel Giderleri</i>					
<i>Sosyal Güvenlik Kurumuna Devlet Primi Giderleri</i>					
<i>Mal ve Hizmet Alım Giderleri</i>	11.000	2.000	16.000	18.000	20.000
<i>Faiz Giderleri</i>					
<i>Cari Transferler</i>					
<i>Sermaye Giderleri</i>	7.000.000	168.000	1.000.000		
<i>Sermaye Transferleri</i>					
<i>Borç Verme</i>					
BÜTÇE İÇİ TOPLAM KAYNAK	7.011.000	170.000	1.016.000	18.000	20.000
<i>Döner Sermaye</i>					
<i>Özel Hesap</i>					
<i>Diğer Bütçe Dışı Kaynak</i>					
BÜTÇE DIŞI TOPLAM KAYNAK					
FAALİYET MALİYETİ TOPLAMI	7.011.000	170.000	1.016.000	18.000	20.000

İdare Adı	KONYA TEKNİK ÜNİVERSİTESİ
Program Adı	YÖNETİM VE DESTEK PROGRAMI
Alt Program Adı	ÜST YÖNETİM, İDARİ VE MALİ HİZMETLER
Alt Program Hedefi	
Faaliyet Adı	İnsan Kaynakları Yönetimine İlişkin Faaliyetler
Açıklama	İdari personele ait özlük ödemeleri ve SGK MOSİP Ek Karşılık Primi ve Faturalı Alacaklara ilişkin faaliyetler

EKONOMİK KOD	2024 Bütçe	2024 Harcama (Haziran)	2025 Bütçe	2026 Tahmin	2027 Tahmin
<i>Personel Giderleri</i>	31.718.000	11.845.310	43.993.000	51.115.000	57.635.000
<i>Sosyal Güvenlik Kurumuna Devlet Primi Giderleri</i>	4.374.000	1.224.007	6.057.000	7.038.000	7.936.000
<i>Mal ve Hizmet Alım Giderleri</i>	519.000	90.148	742.000	842.000	914.000
<i>Faiz Giderleri</i>					
<i>Cari Transferler</i>	14.726.000	10.219.241	21.054.000	23.877.000	25.917.000
<i>Sermaye Giderleri</i>					
<i>Sermaye Transferleri</i>					
<i>Borç Verme</i>					
BÜTÇE İÇİ TOPLAM KAYNAK	51.337.000	23.378.705	71.846.000	82.872.000	92.402.000
<i>Döner Sermaye</i>					
<i>Özel Hesap</i>					
<i>Diğer Bütçe Dışı Kaynak</i>					
BÜTÇE DIŞI TOPLAM KAYNAK					
FAALİYET MALİYETİ TOPLAMI	51.337.000	23.378.705	71.846.000	82.872.000	92.402.000

İdare Adı KONYA TEKNİK ÜNİVERSİTESİ
Program Adı YÖNETİM VE DESTEK PROGRAMI
Alt Program Adı ÜST YÖNETİM, İDARİ VE MALİ HİZMETLER
Alt Program Hedefi
Faaliyet Adı Özel Kalem Hizmetleri
Açıklama Özel kalem hizmetlerinin sağlanması faaliyetleri

EKONOMİK KOD	2024 Bütçe	2024 Harcama (Haziran)	2025 Bütçe	2026 Tahmin	2027 Tahmin
<i>Personel Giderleri</i>	1.093.000	10.149	1.516.000	1.763.000	1.987.000
<i>Sosyal Güvenlik Kurumuna Devlet Primi Giderleri</i>	99.000		137.000	159.000	179.000
<i>Mal ve Hizmet Alım Giderleri</i>	155.000	70.305	222.000	252.000	274.000
<i>Faiz Giderleri</i>					
<i>Cari Transferler</i>					
<i>Sermaye Giderleri</i>					
<i>Sermaye Transferleri</i>					
<i>Borç Verme</i>					
BÜTÇE İÇİ TOPLAM KAYNAK	1.347.000	80.455	1.875.000	2.174.000	2.440.000
<i>Döner Sermaye</i>					
<i>Özel Hesap</i>					
<i>Diğer Bütçe Dışı Kaynak</i>					
BÜTÇE DIŞI TOPLAM KAYNAK					
FAALİYET MALİYETİ TOPLAMI	1.347.000	80.455	1.875.000	2.174.000	2.440.000

İdare Adı	KONYA TEKNİK ÜNİVERSİTESİ
Program Adı	YÖNETİM VE DESTEK PROGRAMI
Alt Program Adı	ÜST YÖNETİM, İDARİ VE MALİ HİZMETLER
Alt Program Hedefi	
Faaliyet Adı	Strateji Geliştirme ve Mali Hizmetler
Açıklama	Strateji Geliştirme Birimlerinin Çalışma Usul ve Esasları Hakkında Yönetmelik hükümlerinin yerine getirilmesine yönelik faaliyetler

EKONOMİK KOD	2024 Bütçe	2024 Harcama (Haziran)	2025 Bütçe	2026 Tahmin	2027 Tahmin
<i>Personel Giderleri</i>	23.323.000	2.477.751	32.350.000	37.587.000	42.380.000
<i>Sosyal Güvenlik Kurumuna Devlet Primi Giderleri</i>	1.433.000	248.436	1.985.000	2.306.000	2.600.000
<i>Mal ve Hizmet Alım Giderleri</i>	47.000	28.195	67.000	76.000	82.000
<i>Faiz Giderleri</i>					
<i>Cari Transferler</i>					
<i>Sermaye Giderleri</i>					
<i>Sermaye Transferleri</i>					
<i>Borç Verme</i>					
BÜTÇE İÇİ TOPLAM KAYNAK	24.803.000	2.754.381	34.402.000	39.969.000	45.062.000
<i>Döner Sermaye</i>					
<i>Özel Hesap</i>					
<i>Diğer Bütçe Dışı Kaynak</i>					
BÜTÇE DIŞI TOPLAM KAYNAK					
FAALİYET MALİYETİ TOPLAMI	24.803.000	2.754.381	34.402.000	39.969.000	45.062.000

İdare Adı KONYA TEKNİK ÜNİVERSİTESİ
Program Adı YÖNETİM VE DESTEK PROGRAMI
Alt Program Adı ÜST YÖNETİM, İDARİ VE MALİ HİZMETLER
Alt Program Hedefi
Faaliyet Adı Yükseköğretimde Öğrencilere Yönelik İdari Hizmetler
Açıklama Üniversitemiz Sağlık Kültür Spor Daire Başkanlığı ile Öğrenci İşleri Daire Başkanlıklarının öğrencilere ilişkin idari faaliyetleri

EKONOMİK KOD	2024 Bütçe	2024 Harcama (Haziran)	2025 Bütçe	2026 Tahmin	2027 Tahmin
<i>Personel Giderleri</i>	10.436.000	5.886.277	14.475.000	16.818.000	18.962.000
<i>Sosyal Güvenlik Kurumuna Devlet Primi Giderleri</i>	403.000	788.955	558.000	649.000	731.000
<i>Mal ve Hizmet Alım Giderleri</i>	3.662.000	69.149	5.235.000	5.937.000	6.445.000
<i>Faiz Giderleri</i>					
<i>Cari Transferler</i>					
<i>Sermaye Giderleri</i>					
<i>Sermaye Transferleri</i>					
<i>Borç Verme</i>					
BÜTÇE İÇİ TOPLAM KAYNAK	14.501.000	6.744.381	20.268.000	23.404.000	26.138.000
<i>Döner Sermaye</i>					
<i>Özel Hesap</i>					
<i>Diğer Bütçe Dışı Kaynak</i>					
BÜTÇE DIŞI TOPLAM KAYNAK					
FAALİYET MALİYETİ TOPLAMI	14.501.000	6.744.381	20.268.000	23.404.000	26.138.000

D- İDARENİN TOPLAM KAYNAK İHTİYACI**FAALİYETLER DÜZEYİNDE KONYA TEKNİK ÜNİVERSİTESİ PERFORMANS PROGRAMI MALİYETİ**

PROGRAM SINIFLANDIRMASI	2025			2026			2027		
	BÜTÇE İÇİ	BÜTÇE DIŞI	TOPLAM	BÜTÇE İÇİ	BÜTÇE DIŞI	TOPLAM	BÜTÇE İÇİ	BÜTÇE DIŞI	TOPLAM
ARAŞTIRMA, GELİŞTİRME VE YENİLİK	5.159.000	0	14.159.000	5.852.000	0	5.852.000	6.352.000	0	6.352.000
YÜKSEKÖĞRETİMDE BİLİMSEL ARAŞTIRMA VE GELİŞTİRME	5.159.000	0	14.159.000	5.852.000	0	5.852.000	6.352.000	0	6.352.000
<i>Yükseköğretim Kurumlarının Bilimsel Araştırma Projeleri</i>	5.159.000	0	14.159.000	5.852.000	0	5.852.000	6.352.000	0	6.352.000
YÜKSEKÖĞRETİM	990.956.000	0	990.956.000	1.155.865.000	0	1.155.865.000	1.301.008.000	0	1.301.008.000
ÖN LİSANS EĞİTİMİ, LİSANS EĞİTİMİ VE LİSANSÜSTÜ EĞİTİM	967.106.000	0	967.106.000	1.128.866.000	0	1.128.866.000	1.271.715.000	0	1.271.715.000
<i>Doktora ve Tıpta Uzmanlık Eğitimi</i>	10.488.000	0	10.488.000	12.132.000	0	12.132.000	13.589.000	0	13.589.000
<i>Yükseköğretim Kurumları Bilgi ve Kültürel Kaynaklar ile Sportif Altyapının Geliştirilmesi Hizmetleri</i>	10.907.000	0	10.907.000	1.027.000	0	1.027.000	1.113.000	0	1.113.000
<i>Yükseköğretim Kurumları Birinci Öğretim</i>	939.379.000	0	939.379.000	1.108.247.000	0	1.108.247.000	1.248.803.000	0	1.248.803.000
<i>Yükseköğretim Kurumları İkinci Öğretim</i>	3.187.000	0	3.187.000	4.377.000	0	4.377.000	4.750.000	0	4.750.000
<i>Yükseköğretim Kurumları Tezsiz Yüksek Lisans</i>	3.145.000	0	3.145.000	3.083.000	0	3.083.000	3.460.000	0	3.460.000
YÜKSEKÖĞRETİMDE ÖĞRENCİ YAŞAMI	23.850.000	0	23.850.000	26.999.000	0	26.999.000	29.293.000	0	29.293.000
<i>Yükseköğretimde Beslenme Hizmetleri</i>	11.566.000	0	11.566.000	13.117.000	0	13.117.000	14.238.000	0	14.238.000
<i>Yükseköğretimde Kültür ve Spor Hizmetleri</i>	156.000	0	156.000	177.000	0	177.000	193.000	0	193.000
<i>Yükseköğretimde Öğrenci Yaşamına İlişkin Diğer Hizmetler</i>	12.128.000	0	12.128.000	13.705.000	0	13.705.000	14.862.000	0	14.862.000
YÖNETİM VE DESTEK PROGRAMI	334.721.000	0	334.721.000	386.857.000	0	386.857.000	434.579.000	0	434.579.000
TEFTİŞ, DENETİM VE DANIŞMANLIK HİZMETLERİ	16.000	0	16.000	18.000	0	18.000	20.000	0	20.000
<i>Hukuki Danışmanlık ve Muhakemat Hizmetleri</i>	16.000	0	16.000	18.000	0	18.000	20.000	0	20.000
ÜST YÖNETİM, İDARİ VE MALİ HİZMETLER	334.705.000	0	334.705.000	386.839.000	0	386.839.000	434.559.000	0	434.559.000
<i>Bilgi Teknolojilerine Yönelik Faaliyetler</i>	16.000	0	16.000	18.000	0	18.000	20.000	0	20.000
<i>Genel Destek Hizmetleri</i>	205.282.000	0	205.282.000	238.384.000	0	238.384.000	268.477.000	0	268.477.000
<i>İnşaat ve Yapı İşlerinin Yürütülmesi</i>	1.016.000	0	1.016.000	18.000	0	18.000	20.000	0	20.000
<i>İnsan Kaynakları Yönetimine İlişkin Faaliyetler</i>	71.846.000	0	71.846.000	82.872.000	0	82.872.000	92.402.000	0	92.402.000
<i>Özel Kalem Hizmetleri</i>	1.875.000	0	1.875.000	2.174.000	0	2.174.000	2.440.000	0	2.440.000
<i>Strateji Geliştirme ve Mali Hizmetler</i>	34.402.000	0	34.402.000	39.969.000	0	39.969.000	45.062.000	0	45.062.000
<i>Yükseköğretimde Öğrencilere Yönelik İdari Hizmetler</i>	20.268.000	0	20.268.000	23.404.000	0	23.404.000	26.138.000	0	26.138.000
GENEL TOPLAM	1.330.836.000	0	1.330.836.000	1.548.574.000	0	1.548.574.000	1.741.939.000	0	1.741.939.000

EKONOMİK SINIFLANDIRMA DÜZEYİNDE KONYA TEKNİK ÜNİVERSİTESİ PERFORMANS PROGRAMI MALİYETİ

EKONOMİK KOD	2025				2026				2027			
	HİZMET PROGRAMLARI TOPLAM	YÖNETİM VE DESTEK PROGRAMI	PROGRAM DIŞI GİDERLER	TOPLAM	HİZMET PROGRAMLARI TOPLAM	YÖNETİM VE DESTEK PROGRAMI	PROGRAM DIŞI GİDERLER	TOPLAM	HİZMET PROGRAMLARI TOPLAM	YÖNETİM VE DESTEK PROGRAMI	PROGRAM DIŞI GİDERLER	TOPLAM
<i>Personel Giderleri</i>	578.577.000	262.064.000		840.641.000	672.161.000	304.521.000		976.682.000	757.836.000	343.365.000		1.101.201.000
<i>Sosyal Güvenlik Kurumuna Devlet Primi Giderleri</i>	63.376.000	37.904.000		101.280.000	73.637.000	44.048.000		117.685.000	82.841.000	49.666.000		132.507.000
<i>Mal ve Hizmet Alım Giderleri</i>	121.162.000	10.563.000		131.725.000	137.410.000	11.980.000		149.390.000	149.149.000	13.007.000		162.156.000
<i>Faiz Giderleri</i>				0				0				0
<i>Cari Transferler</i>		23.190.000		23.190.000		26.308.000		26.308.000		28.541.000		28.541.000
<i>Sermaye Giderleri</i>	233.000.000	1.000.000		234.000.000	278.509.000	0		278.509.000	317.534.000	0		317.534.000
<i>Sermaye Transferleri</i>				0				0				0
<i>Borç Verme</i>				0				0				0
<i>Yedek Ödenekler</i>				0				0				0
BÜTÇE İÇİ TOPLAM KAYNAK	996.115.000	334.721.000	0	1.330.836.000	1.161.717.000	386.857.000	0	1.548.574.000	1.307.360.000	434.579.000	0	1.741.939.000
<i>Döner Sermaye</i>	1.300.000			1.300.000	1.400.000			1.400.000	1.400.000			1.400.000
<i>Özel Hesap</i>	7.700.000			7.700.000	8.000.000			8.000.000	8.000.000			8.000.000
<i>Diğer Bütçe Dışı Kaynak</i>				0				0				0
BÜTÇE DIŞI TOPLAM KAYNAK	9.000.000	0	0	9.000.000	9.400.000	0	0	9.400.000	9.400.000	0	0	9.400.000
GENEL TOPLAM	1.005.115.000	334.721.000	0	1.339.836.000	1.171.117.000	386.857.000	0	1.557.974.000	1.316.760.000	434.579.000	0	1.751.339.000

3- EKLER

EK 1- FAALİYETLERDEN SORUMLU HARCAMA BİRİMLERİ

İdare Adı
Yıl

KONYA TEKNİK ÜNİVERSİTESİ
2025

ROGRAM	ALT PROGRAM	FAALİYET	SORUMLU HARCAMA BİRİMİ	
ARAŞTIRMA, GELİŞTİRME VE YENİLİK	YÜKSEKÖĞRETİMDE BİLİMSEL ARAŞTIRMA VE GELİŞTİRME	Yükseköğretim Kurumlarının Bilimsel Araştırma Projeleri	ÖZEL KALEM (REKTÖRLÜK)	
YÜKSEKÖĞRETİM	ÖN LİSANS EĞİTİMİ, LİSANS EĞİTİMİ VE LİSANSÜSTÜ EĞİTİM	Doktora ve Tıpta Uzmanlık Eğitimi	LİSANSÜSTÜ EĞİTİM ENSTİTÜSÜ	
		Yükseköğretim Kurumları Bilgi ve Kültürel Kaynaklar ile Sportif Altyapının Geliştirilmesi Hizmetleri	KÜTÜPHANE VE DOKÜMANTASYON DAİRE BAŞKANLIĞI	
		Yükseköğretim Kurumları Birinci Öğretim	İDARİ VE MALİ İŞLER DAİRE BAŞKANLIĞI, SAĞLIK, KÜLTÜR VE SPOR DAİRE BAŞKANLIĞI, BİLGİ İŞLEM DAİRE BAŞKANLIĞI, YAPI İŞLERİ VE TEKNİK DAİRE BAŞKANLIĞI, MİMARLIK VE TASARIM FAKÜLTESİ, MÜHENDİSLİK VE DOĞA BİLİMLERİ FAKÜLTESİ, TARIM BİLİMLERİ VE TEKNOLOJİLERİ FAKÜLTESİ, TEKNİK BİLİMLER MESLEK YÜKSEKOKULU, İŞLETME VE YÖNETİM BİLİMLERİ FAKÜLTESİ	
		Yükseköğretim Kurumları İkinci Öğretim	MÜHENDİSLİK VE DOĞA BİLİMLERİ FAKÜLTESİ, TEKNİK BİLİMLER MESLEK YÜKSEKOKULU	
		Yükseköğretim Kurumları Tezsiz Yüksek Lisans	LİSANSÜSTÜ EĞİTİM ENSTİTÜSÜ	
	YÜKSEKÖĞRETİMDE ÖĞRENCİ YAŞAMI	Yükseköğretimde Beslenme Hizmetleri	SAĞLIK, KÜLTÜR VE SPOR DAİRE BAŞKANLIĞI	
		Yükseköğretimde Kültür ve Spor Hizmetleri	SAĞLIK, KÜLTÜR VE SPOR DAİRE BAŞKANLIĞI	
		Yükseköğretimde Öğrenci Yaşamına İlişkin Diğer Hizmetler	SAĞLIK, KÜLTÜR VE SPOR DAİRE BAŞKANLIĞI	
	YÖNETİM VE DESTEK PROGRAMI	TEFTİŞ, DENETİM VE DANIŞMANLIK HİZMETLERİ	Hukuki Danışmanlık ve Muhakemat Hizmetleri	HUKUK MÜŞAVİRLİĞİ
		ÜST YÖNETİM, İDARİ VE MALİ HİZMETLER	Bilgi Teknolojilerine Yönelik Faaliyetler	BİLGİ İŞLEM DAİRE BAŞKANLIĞI
Genel Destek Hizmetleri			ÖZEL KALEM (REKTÖRLÜK), ÖZEL KALEM (GENEL SEKRETERLİK), İDARİ VE MALİ İŞLER DAİRE BAŞKANLIĞI, KÜTÜPHANE VE DOKÜMANTASYON DAİRE BAŞKANLIĞI, SAĞLIK, KÜLTÜR VE SPOR DAİRE BAŞKANLIĞI, BİLGİ İŞLEM DAİRE BAŞKANLIĞI, YAPI İŞLERİ VE TEKNİK DAİRE BAŞKANLIĞI, HUKUK MÜŞAVİRLİĞİ, MÜHENDİSLİK VE DOĞA BİLİMLERİ FAKÜLTESİ	
İnsan Kaynakları Yönetimine İlişkin Faaliyetler			PERSONEL DAİRE BAŞKANLIĞI, STRATEJİ GELİŞTİRME DAİRE BAŞKANLIĞI	
İnşaat ve Yapı İşlerinin Yürütülmesi			YAPI İŞLERİ VE TEKNİK DAİRE BAŞKANLIĞI	
Özel Kalem Hizmetleri			ÖZEL KALEM (REKTÖRLÜK)	
Strateji Geliştirme ve Mali Hizmetler			STRATEJİ GELİŞTİRME DAİRE BAŞKANLIĞI	
Yükseköğretimde Öğrencilere Yönelik İdari Hizmetler			SAĞLIK, KÜLTÜR VE SPOR DAİRE BAŞKANLIĞI, ÖĞRENCİ İŞLERİ DAİRE BAŞKANLIĞI	

EK 2- PERFORMANS GÖSTERGELERİNİN İZLENMESİNDEN SORUMLU BİRİMLER

İdare Adı: KONYA TEKNİK ÜNİVERSİTESİ

PROGRAM	ALT PROGRAM	PERFORMANS GÖSTERGELERİ	SORUMLU BİRİM
ARAŞTIRMA, GELİŞTİRME VE YENİLİK	ARAŞTIRMA ALTYAPILARI	Araştırma altyapısı projesi tamamlanma oranı	
	YÜKSEKÖĞRETİMDE BİLİMSEL ARAŞTIRMA VE GELİŞTİRME	Ar-ge'ye harcanan bütçenin toplam bütçeye oranı	ÖZEL KALEM (REKTÖRLÜK)
		Ar-ge sonucu ortaya çıkan ürünlere ilişkin alınan patent sayısı	ÖZEL KALEM (REKTÖRLÜK)
		Ar-ge sonucu ticarileştirilen ürün sayısı	ÖZEL KALEM (REKTÖRLÜK)
		Araştırma merkezleri gelir miktarı	ÖZEL KALEM (REKTÖRLÜK)
		Araştırma merkezlerinin sanayi ile yaptığı proje sayısı	ÖZEL KALEM (REKTÖRLÜK)
		BAP kapsamında desteklenen araştırma projeleri sayısı	ÖZEL KALEM (REKTÖRLÜK)
		Öğretim elemanı başına düşen ar-ge proje sayısı	ÖZEL KALEM (REKTÖRLÜK)
		Patent, faydalı model ve endüstriyel tasarım başvuru sayısı	ÖZEL KALEM (REKTÖRLÜK)
		Ulusal ve uluslararası kuruluşlar tarafından desteklenen ar-ge projesi sayısı	ÖZEL KALEM (REKTÖRLÜK)
		Uluslararası endekslerde yer alan bilimsel yayın sayısı	ÖZEL KALEM (REKTÖRLÜK)
HAYAT BOYU ÖĞRENME	YÜKSEKÖĞRETİM KURUMLARI SÜREKLİ EĞİTİM FAALİYETLERİ	Dezavantajlı gruplara yönelik sosyal entegrasyon ve kapsayıcılığa ilişkin yapılan faaliyet sayısı	SAĞLIK, KÜLTÜR VE SPOR DAİRE BAŞKANLIĞI
		Eğitim programlarına başvuran kişi sayısı	SAĞLIK, KÜLTÜR VE SPOR DAİRE BAŞKANLIĞI
		Mezunlara yönelik gerçekleştirilen faaliyet sayısı	SAĞLIK, KÜLTÜR VE SPOR DAİRE BAŞKANLIĞI
		Sürekli Eğitim Merkezi (SEM) ve Dil Merkezi (DİLMER) tarafından mesleki eğitime yönelik verilen sertifika sayısı	SAĞLIK, KÜLTÜR VE SPOR DAİRE BAŞKANLIĞI
		Tamamlanan sosyal sorumluluk projeleri sayısı	SAĞLIK, KÜLTÜR VE SPOR DAİRE BAŞKANLIĞI
		Üniversitenin çevrecilik alanlarında aldığı ödül sayısı	YAPI İŞLERİ VE TEKNİK DAİRE BAŞKANLIĞI
TEDAVİ EDİCİ SAĞLIK	TEDAVİ HİZMETLERİ	Ameliyat sayısı	
		Üniversite hastaneleri nitelikli yatak oranı	
		Üniversite hastaneleri yatak doluluk oranı	
		Yatan hasta sayısı	
	ÖĞRETİM ELEMANLARINA SAĞLANAN BURS VE DESTEKLER	SCI, SCI-Expanded, SSCI ve AHCI kapsamındaki dergilerde öğretim elemanı başına düşen yayın sayısı	ÖĞRENCİ İŞLERİ DAİRE BAŞKANLIĞI
		Yükseköğretim Kurulu tarafından belirlenecek öncelikli alanlarda sağlanan burslardan yararlanan doktora öğrenci sayısı	ÖĞRENCİ İŞLERİ DAİRE BAŞKANLIĞI
		Yükseköğretim Kurulu tarafından sağlanan araştırma desteklerinden yararlananların sayısı	ÖĞRENCİ İŞLERİ DAİRE BAŞKANLIĞI
		Yükseköğretim Kurulu tarafından sağlanan yurt dışında yabancı dil yeterliliklerinin artırılmasına yönelik burslardan yararlanan sayısı	PERSONEL DAİRE BAŞKANLIĞI
		Yükseköğretim Kurulu, Türkiye Bilimler Akademisi ve TÜBİTAK bilim, teşvik ve sanat ödülleri sayısı	ÖZEL KALEM (REKTÖRLÜK)
	ÖN LİSANS EĞİTİMİ, LİSANS EĞİTİMİ VE LİSANSÜSTÜ EĞİTİM	Doktora eğitimini tamamlayanların sayısı	LİSANSÜSTÜ EĞİTİM ENSTİTÜSÜ
		Eğitim bilimleri kontenjan doluluk oranı	ÖĞRENCİ İŞLERİ DAİRE BAŞKANLIĞI
		Eğitimin program süresinde bitirilme oranı	ÖĞRENCİ İŞLERİ DAİRE BAŞKANLIĞI
		Fen bilimleri kontenjan doluluk oranı	ÖĞRENCİ İŞLERİ DAİRE BAŞKANLIĞI

YÜKSEKÖĞRETİM		Kütüphanede bulunan basılı ve elektronik kaynak sayısı	KÜTÜPHANE VE DOKÜMANTASYON DAİRE BAŞKANLIĞI
		Kütüphanede bulunan öğrenci başına düşen basılı ve elektronik kaynak sayısı	KÜTÜPHANE VE DOKÜMANTASYON DAİRE BAŞKANLIĞI
		Kütüphaneden yararlanan kişi sayısı	KÜTÜPHANE VE DOKÜMANTASYON DAİRE BAŞKANLIĞI
		Lisansüstü öğrencilerin toplam öğrenciler içindeki payı	ÖĞRENCİ İŞLERİ DAİRE BAŞKANLIĞI
		Öğrenci başına düşen eğitim alanı	YAPI İŞLERİ VE TEKNİK DAİRE BAŞKANLIĞI
		Öğrenci başına düşen kapalı alan	YAPI İŞLERİ VE TEKNİK DAİRE BAŞKANLIĞI
		Öğrenci değişim programlarından yararlanan öğrencilerin oranı	ÖĞRENCİ İŞLERİ DAİRE BAŞKANLIĞI
		Öğretim üyesi başına düşen öğrenci sayısı	ÖĞRENCİ İŞLERİ DAİRE BAŞKANLIĞI
		Sağlık bilimleri kontenjan doluluk oranı	
		Sosyal bilimler kontenjan doluluk oranı	
		Teknokent veya Teknoloji Transfer Ofisi (TTO) projelerine katılan öğrenci sayısı	ÖĞRENCİ İŞLERİ DAİRE BAŞKANLIĞI
		Uluslararası kuruluşlarla ortak uygulanan eğitim programı sayısı	ÖĞRENCİ İŞLERİ DAİRE BAŞKANLIĞI
		Yabancı dilde eğitim veren program sayısı	ÖĞRENCİ İŞLERİ DAİRE BAŞKANLIĞI
		Yabancı uyruklu akademisyen sayısı	PERSONEL DAİRE BAŞKANLIĞI
		Yabancı uyruklu öğrenci sayısı	ÖĞRENCİ İŞLERİ DAİRE BAŞKANLIĞI
	Yan dal ve çift ana dal programından mezun olanların toplam mezun sayısına oranı	ÖĞRENCİ İŞLERİ DAİRE BAŞKANLIĞI	
	YÜKSEKÖĞRETİMDE ÖĞRENCİ YAŞAMI	Barınma hizmetlerinden yararlanan öğrenci sayısı	SAĞLIK, KÜLTÜR VE SPOR DAİRE BAŞKANLIĞI
		Beslenme hizmetlerinden yararlanan öğrenci sayısı	SAĞLIK, KÜLTÜR VE SPOR DAİRE BAŞKANLIĞI
		Öğrenci başına düşen sosyal donatı alanı	SAĞLIK, KÜLTÜR VE SPOR DAİRE BAŞKANLIĞI
		Öğrenci kulüp ve topluluk sayısı	SAĞLIK, KÜLTÜR VE SPOR DAİRE BAŞKANLIĞI
		Sosyal, kültürel ve sportif faaliyet sayısı	SAĞLIK, KÜLTÜR VE SPOR DAİRE BAŞKANLIĞI
		Yükseköğretimde öğrenci başına barınma harcaması	SAĞLIK, KÜLTÜR VE SPOR DAİRE BAŞKANLIĞI
		Yükseköğretimde öğrenci başına beslenme harcaması	SAĞLIK, KÜLTÜR VE SPOR DAİRE BAŞKANLIĞI
		Yükseköğretimde öğrenci yaşamından memnuniyet oranı	SAĞLIK, KÜLTÜR VE SPOR DAİRE BAŞKANLIĞI
Yükseköğretimde öğrencilere sunulan sağlık hizmetinden yararlanan öğrenci sayısının toplam öğrenci sayısına oranı		SAĞLIK, KÜLTÜR VE SPOR DAİRE BAŞKANLIĞI	



Telefon: 0 (332) 350 85 85

Fax: 0 (332) 354 00 12



E-Posta: strateji@ktun.edu.tr



Akademi Mah. Yeni İstanbul Cad. No:235/1
Selçuklu/KONYA

