



**2024 YILI
PERFORMANS
PROGRAMI
(Nihai Aşama)**



**KONYA
TEKNİK ÜNİVERSİTESİ**
1970



OCAK 2024





ÜST YÖNETİCİ SUNUŞU

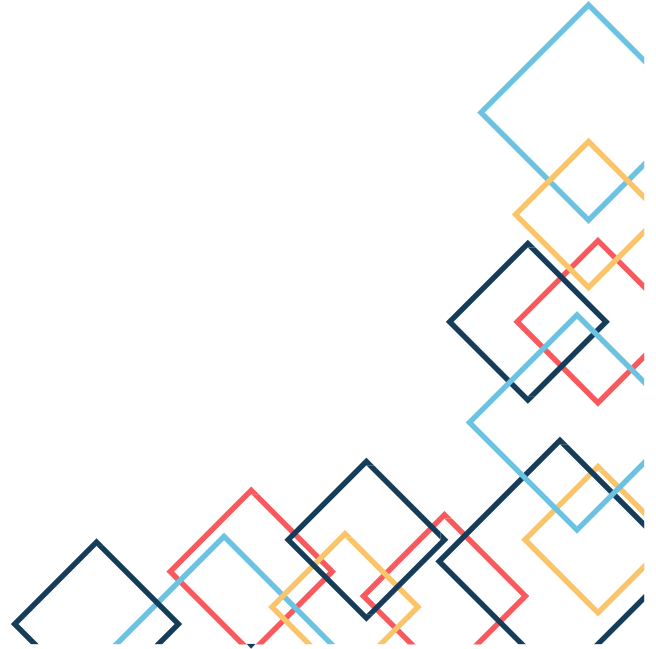
Önemli bir sanayi şehri haline gelen Konya’da teknik bir üniversite olarak tarafımıza önemli görevler düştüğünün farkındalığıyla; ülkemizin yüksek teknoloji üssü haline gelmesine katkıda bulunacak nitelikli araştırmalar yapılması ve bu araştırmalarla elde edilen bilginin sanayide uygulamaya konularak üniversite-sanayi iş birliğinin geliştirilmesi ve “Araştırma Üniversitesi” olarak belirlenen üniversiteler arasında yer almak öncelikli hedeflerimiz arasındadır. Üniversitemizi daha ileri seviyelere götürmek için hep birlikte çalışacağız. Geçmişimizi iyi anlatacak, tecrübelerden faydalanacak ve buradan alacağı güç ile geleceğe yön verecek, başarılı faaliyetlere imkân sağlayacak bir araştırma ve geliştirme ekosisteminin oluşturulması öncelikli amaçlarımız arasındadır. Bu kararlılıkla, belirlenen amaç ve hedeflere ulaşmak üzere çalışmalarımızın devam edeceğini belirterek; hazırlanan Üniversitemiz 2024 Yılı Performans Programını kamuoyunun bilgisine sunar, emeği geçen çalışanlarımıza teşekkür ederim.

Prof. Dr. Osman Nuri ÇELİK

Rektör

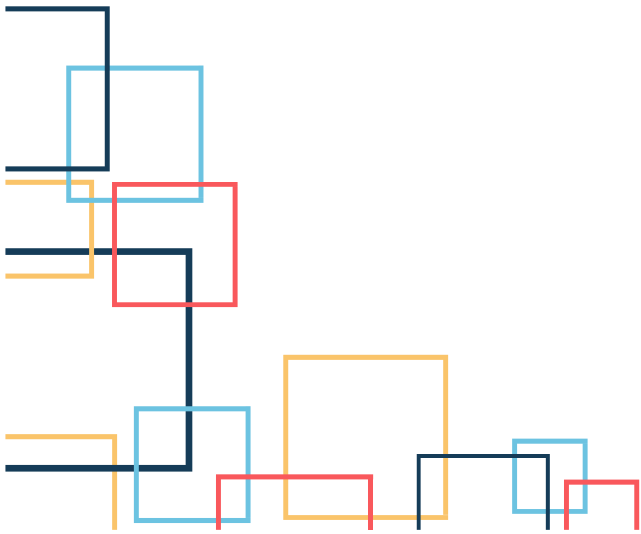
İÇİNDEKİLER

ÜST YÖNETİCİ SUNUŞU	3
1. BÖLÜM GENEL BİLGİLER	6
A- YETKİ, GÖREV VE SORUMLULUKLAR	7
B- TEŞKİLAT YAPISI	10
C- FİZİKSEL KAYNAKLAR	12
D- İNSAN KAYNAKLARI	19
2. BÖLÜM PERFORMANS BİLGİLERİ	20
A. TEMEL POLİTİKA VE ÖNCELİKLER.....	21
B. AMAÇ VE HEDEFLER.....	24
C-KONYA TEKNİK ÜNİVERSİTESİ PERFORMANS BİLGİSİ.....	27
D- İDARENİN TOPLAM KAYNAK İHTİYACI.....	56
3- EKLER.....	59



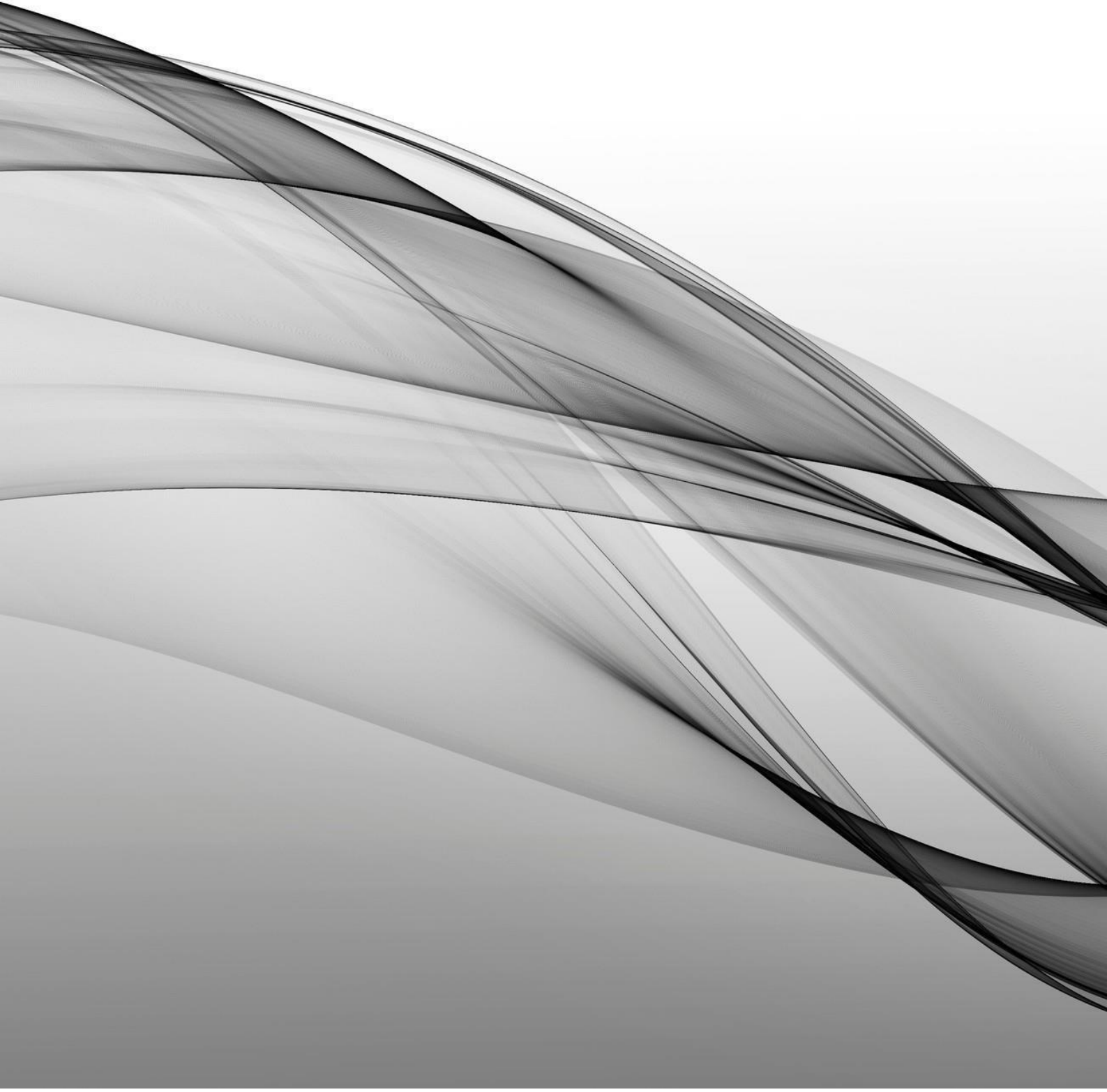
TABLolar DİZİNİ

Tablo 1: Fiziksel Kaynaklar	13
Tablo 2: Bilgi ve Teknolojik Kaynaklar	15
Tablo 3: Taşıtlar	16
Tablo 4: Kütüphane Kaynakları	16
Tablo 5: Öğrenci Sayıları Bilgi Formu	17
Tablo 6: Personel Bilgileri	19



1.BÖLÜM

GENEL BİLGİLER



A- YETKİ, GÖREV VE SORUMLULUKLAR

Türkiye Cumhuriyeti Anayasasının 130. Maddesinde belirtildiği üzere; “Çağdaş eğitim-öğretim esaslarına dayanan bir düzen içinde milletin ve ülkenin ihtiyaçlarına uygun insan gücü yetiştirmek amacı ile ortaöğretime dayalı çeşitli düzeylerde eğitim-öğretim, bilimsel araştırma, yayın ve danışmanlık yapmak, ülkeye ve insanlığa hizmet etmek üzere çeşitli birimlerden oluşan kamu tüzel kişiliğine ve bilimsel özerkliğe sahip üniversiteler Devlet tarafından kanunla kurulur.” olarak tanımlanmıştır.

2547 sayılı Yükseköğretim Kanun’unda 12. Maddesinde belirtilen Yükseköğretim Kurumlarının görevleri:

- Çağdaş uygarlık ve eğitim-öğretim esaslarına dayanan bir düzen içinde, toplumun ihtiyaçları ve kalkınma planları ilke ve hedeflerine uygun ve ortaöğretime dayalı çeşitli düzeylerde eğitim öğretim, bilimsel araştırma, yayım ve danışmanlık yapmak,
- Kendi ihtisas gücü ve maddi kaynaklarını rasyonel, verimli ve ekonomik şekilde kullanarak, milli eğitim politikası ve kalkınma planları ilke ve hedefleri ile Yükseköğretim Kurulu tarafından yapılan plan ve programlar doğrultusunda, ülkenin ihtiyacı olan dallarda ve sayıda insan gücü yetiştirmek,
- Türk toplumunun yaşam düzeyini yükseltici ve kamuoyunu aydınlatıcı bilim verilerini söz, yazı ve diğer araçlarla yaymak,
- Örgün, yaygın, sürekli ve açık eğitim yoluyla toplumun özellikle sanayileşme ve tarımda modernleşme alanlarında eğitilmesini sağlamak,
- Ülkenin bilimsel, kültürel, sosyal ve ekonomik yönlerden ilerlemesini ve gelişmesini ilgilendiren sorunlarını, diğer kuruluşlarla iş birliği yaparak, kamu kuruluşlarına önerilerde bulunmak suretiyle öğretim ve araştırma konusu yapmak, sonuçlarını toplumun yararına sunmak ve kamu kuruluşlarınca istenecek inceleme ve araştırmaları sonuçlandırarak düşüncelerini ve önerilerini bildirmek,
- Eğitim-öğretim ve seferberliği içinde, örgün, yaygın sürekli ve açık eğitim hizmetini üstlenen kurumlara katkıda bulunacak önlemleri almak,
- Yörelerindeki tarım ve sanayinin gelişmesine ve ihtiyaçlarına uygun meslek elemanlarının yetişmesine ve bilgilerinin gelişmesine katkıda bulunmak, sanayi, tarım ve sağlık hizmetleri ile diğer hizmetlerde modernleşmeyi, üretimde artışı sağlayacak çalışma ve programlar yapmak, uygulamak ve yapılanlara katılmak, bununla ilgili kurumlarla iş birliği yapmak ve çevre sorunlarına çözüm getirici önerilerde bulunmak,
- Eğitim teknolojisini üretmek, geliştirmek, kullanmak, yaygınlaştırmak,
- Yükseköğretimin uygulamalı yapılmasına ait eğitim-öğretim esaslarını geliştirmek, döner sermaye işletmelerini kurmak, verimli çalıştırmak ve bu faaliyetlerin geliştirilmesine ilişkin gerekli düzenlemeleri yapmak” şeklinde tanımlanmaktadır.

REKTÖR

2547 sayılı Yükseköğretim Kanununun 13. maddesi uyarınca:

- Üniversite kurullarına başkanlık etmek, yükseköğretim üst kuruluşlarının kararlarını uygulamak, üniversite kurullarının önerilerini inceleyerek karara bağlamak ve üniversiteye bağlı kuruluşlar arasında düzenli çalışmayı sağlamak,
- Her eğitim-öğretim yılı sonunda ve gerektiğinde üniversitenin eğitim öğretim, bilimsel araştırma ve yayım faaliyetleri hakkında Üniversitelerarası Kurula bilgi vermek, Üniversitenin yatırım programlarını, bütçesini ve kadro ihtiyaçlarını, bağlı birimlerinin ve üniversite yönetim kurulu ile senatonun görüş ve önerilerini aldıktan sonra hazırlamak ve Yükseköğretim Kuruluna sunmak,
- Gerekli gördüğü hallerde üniversiteyi oluşturan kuruluş ve birimlerde görevli öğretim elemanlarının ve diğer personelin görev yerlerini değiştirmek veya bunlara yeni görevler vermek,
- Üniversitenin birimleri ve her düzeydeki personeli üzerinde genel gözetim ve denetim görevini yapmak,
- Bu Kanun ile kendisine verilen diğer görevleri yapmaktır.
- Rektör, çalışmalarında kendisine yardım etmek üzere, üniversitenin aylıklı profesörleri arasından en çok üç kişiyi kendi rektörlük görev süresiyle sınırlı olmak kaydıyla rektör yardımcısı olarak seçer.
- Ancak, merkezi açık öğretim yapmakla görevli üniversitelerde, gerekli hallerde rektör tarafından beş rektör yardımcısı seçilebilir.
- Rektör yardımcıları, rektör tarafından atanır.
- Rektör, görevi başında olmadığı zaman yardımcılarından birisini yerine vekil bırakır. Rektör görevi başından iki haftadan fazla uzaklaştığında Yükseköğretim Kuruluna bilgi verir. Göreve vekâlet altı aydan fazla sürerse yeni bir rektör atanır.
- Rektör yardımcısının ders verme yükümlülüğü yoktur. Rektörün başkanlığında, rektör yardımcıları senatoya katılır. Ayrıca Rektör yardımcıları oy hakkı olmaksızın yönetim kurulu toplantılarına da katılabilirler.

SENATO

2547 sayılı Yükseköğretim Kanunu'nun 14. maddesi uyarınca:

Senato, rektörün başkanlığında, rektör yardımcıları, dekanlar ve her fakülteden fakülte kurullarınca üç yıl için seçilecek birer öğretim üyesi ile rektörlüğe bağlı enstitü ve yüksekokul müdürlerinden teşekkül eder. Senato, her eğitim-öğretim yılı başında ve sonunda olmak üzere yılda en az iki defa toplanır. Rektör gerekli gördüğü hallerde senatoyu toplantıya çağırır.

- Üniversitenin eğitim-öğretim, bilimsel araştırma ve yayım faaliyetlerinin esasları hakkında karar almak,
- Üniversitenin bütününe ilgilendiren kanun ve yönetmelik taslaklarını hazırlamak veya görüş bildirmek,
- Rektörün onayından sonra Resmi Gazete’ de yayımlanarak yürürlüğe girecek olan üniversite veya üniversitenin birimleri ile ilgili yönetmelikleri hazırlamak,
- Üniversitenin yıllık eğitim-öğretim programını ve takvimini inceleyerek karara bağlamak,
- Bir sınava bağlı olmayan fahri akademik unvanlar vermek ve fakülte kurullarının bu konudaki önerilerini karara bağlamak,
- Fakülte kurulları ile rektörlüğe bağlı enstitü ve yüksekokul kurullarının kararlarına yapılacak itirazları inceleyerek karara bağlamak,
- Üniversite yönetim kuruluna üye seçmek,
- Bu Kanunla kendisine verilen diğer görevleri yapmaktır.

ÜNİVERSİTE YÖNETİM KURULU

2547 sayılı Yükseköğretim Kanunu’nun 15. maddesi uyarınca:

Üniversite yönetim kurulu; rektörün başkanlığında dekanlardan, üniversiteye bağlı değişik öğretim birim ve alanlarını temsil edecek şekilde senatoca dört yıl için seçilecek üç profesörden oluşur. Rektör gerektiğinde yönetim kurulunu toplantıya çağırır. Rektör yardımcıları oy hakkı olmaksızın yönetim kurulu toplantılarına katılabilirler.

- Yükseköğretim üst kuruluşları ile senato kararlarının uygulanmasında, belirlenen plan ve programlar doğrultusunda rektöre yardım etmek,
- Faaliyet plan ve programlarının uygulanmasını sağlamak; üniversiteye bağlı birimlerin önerilerini dikkate alarak yatırım programını, bütçe tasarısı taslağını incelemek ve kendi önerileri ile birlikte rektörlüğe, vakıf üniversitelerinde ise mütevelli heyetine sunmak
- Üniversite yönetimi ile ilgili rektörün getireceği konularda karar almak,
- Fakülte, enstitü ve yüksekokul yönetim kurullarının kararlarına yapılacak itirazları inceleyerek kesin karara bağlamak,
- Bu Kanun ile verilen diğer görevleri yapmaktır.

AKADEMİK VE İDARİ BİRİMLER

Bu birimler ise 2547 Sayılı Yükseköğretim Kanununun verdiği yetki ve sorumluluk çerçevesinde Rektörlük Makamına bağlı olarak hizmet vermektedir.



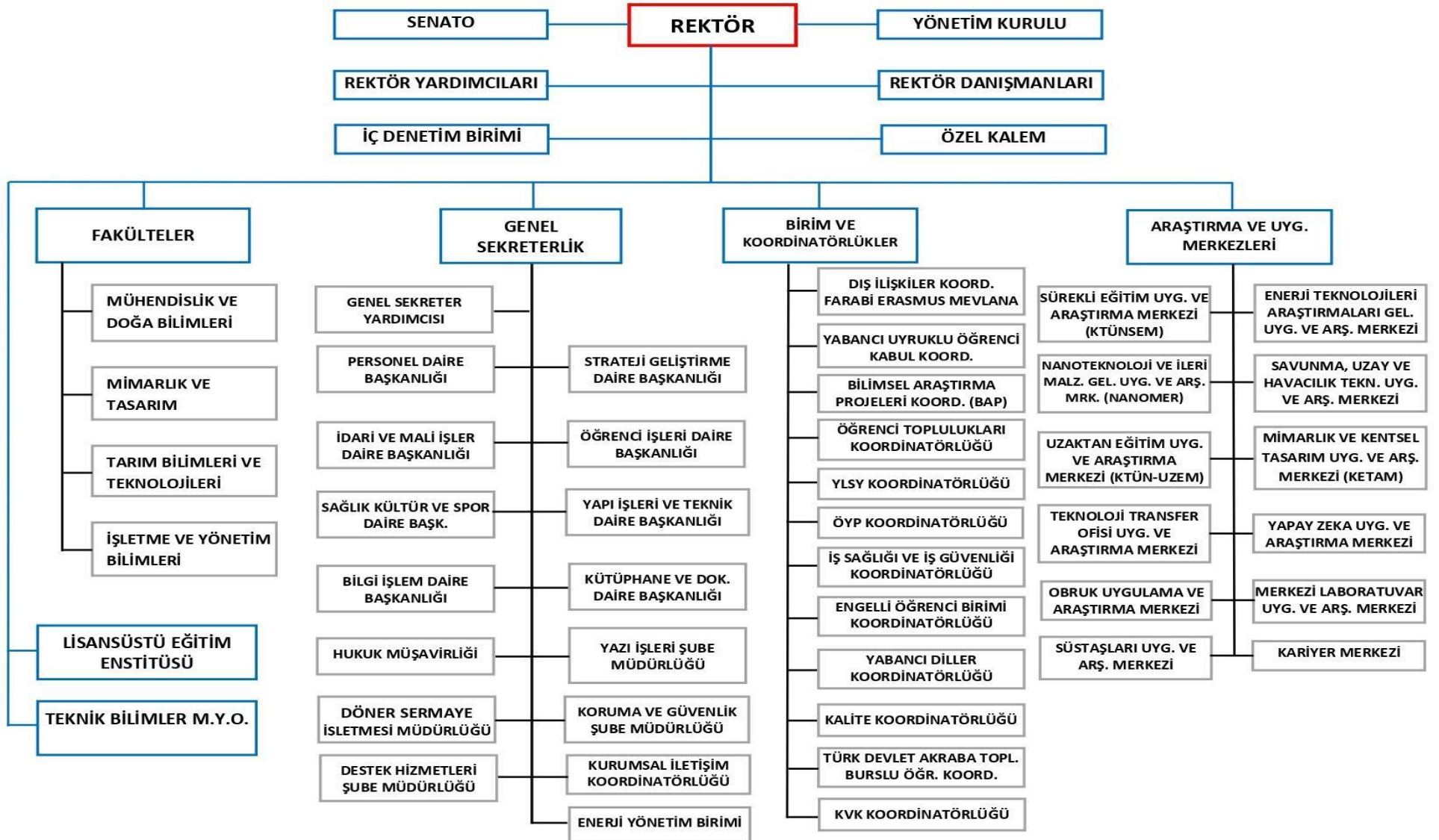
B- TEŞKİLAT YAPISI

Konya Teknik Üniversitesi; 18.05.2018 tarih ve 30425 sayılı Resmi Gazete’ de yayımlanmış olan 7141 sayılı Kanun’un yedinci maddesiyle 2809 sayılı Kanun’a eklenen Ek Madde-179 ile yeni bir üniversite olarak kurulmuştur.

Kuruluş Kanununa göre; Selçuk Üniversitesine bağlı iken Mühendislik Fakültesinin adı ve bağlantısı değiştirilerek Konya Teknik Üniversitesi Rektörlüğüne bağlanan “Mühendislik ve Doğa Bilimleri Fakültesi”, Selçuk Üniversitesine bağlı iken Mimarlık Fakültesinin adı ve bağlantısı değiştirilerek Konya Teknik Üniversitesi Rektörlüğüne bağlanan “Mimarlık ve Tasarım Fakültesi”, Rektörlüğe bağlı olarak yeni kurulan “İşletme ve Yönetim Bilimleri Fakültesi” ile “Tarım Bilimleri ve Teknolojileri Fakültesi”, Selçuk Üniversitesine bağlı iken bağlantısı değiştirilerek Rektörlüğe bağlanan “Teknik Bilimler Meslek Yüksekokulu”, Rektörlüğe bağlı olarak yeni kurulan Lisansüstü Eğitim Enstitüsünden oluşturulmuştur.

Konya Teknik Üniversitesi; Mühendislik ve Doğa Bilimleri Fakültesi ile Mimarlık ve Tasarım Fakültelerinin kuruluşu 1970 yılına, Teknik Bilimler Meslek Yüksekokulunun kuruluşu ise 1978 yılına kadar uzanan köklü ve ilkeli bir üniversitedir. Yarım asırdır eğitimve öğretim faaliyetlerine devam eden yüksekokul ve fakültelere sahip olan Konya Teknik Üniversitesi KOP bölgesinin ilk ve tek Teknik Üniversitesi olma özelliğine de sahiptir.

Üniversitemizde teşekkül ettirilen idare organizasyon şemamız şu şekildedir:



C- FİZİKSEL KAYNAKLAR

1- Kurum Yapıları

Konya Teknik Üniversitesi, Türkiye Cumhuriyeti'nin önemli şehirlerinden biri olan, 1987 yılında büyükşehir statüsüne sahip olmuş, 40.838 km²'lik yüz ölçüme ve 2 milyon üzerinde nüfusa sahip olan Konya'nın en büyük nüfuslu, merkez ilçesi Selçuklu'da 50 yılı aşkın tecrübesiyle "Gelişimin Öncüsü" olma misyonu ve vizyonu ile KOP bölgesinin ilk ve tek "Teknik Üniversite" si olma sorumluluğu ve de "Araştırma Üniversitesi" olma hedefiyle eğitim-öğretim faaliyetlerini sürdürmektedir.

Konya Teknik Üniversitesi 18 Mayıs 2018 tarih ve 30425 sayılı resmi gazetede yayımlanan 7141 sayılı kanun ile kurulduktan sonra kuruluş kanunu gereği, kanun ile ayrıldığı Selçuk Üniversitesi ve Konya Teknik Üniversitesi arasında yapılan protokoller neticesinde, Konya Teknik Üniversitesi yeni yerleşkesine taşınmaya kadar alt yapı ve ortak kullanım alanları Selçuk Üniversitesi ile birlikte kullanılmaktadır. Mühendislik ve Doğa Bilimleri Fakültesi ile Teknik Bilimler Meslek Yüksekokulu bu alanlardandır. Ayrıca Rektörlük İdari Binası ile Mimarlık ve Tasarım Fakültesi tarafından kullanılan Gelişim Yerleşkesi Üniversitemiz fiziki yapısına kazandırılmış olup faaliyetlerini sürdürmektedir.

Alaeddin Keykubat Yerleşkesinde bulunan Mühendislik ve Doğa Bilimleri Fakültesi; 7 Blok içerisinde 66 bin metrekare, Selçuk Üniversitesine ait olup kullanım hakkı protokol gereği Üniversitemizde bulunmaktadır. Teknik Bilimler Meslek Yüksekokulu 2 Blok içerisinde 12 bin metrekarelik kapalı alanda öğretim faaliyetlerini yürütmektedir.

Gelişim Yerleşkesinde ise; Rektörlük Hizmet Binası, Mimarlık ve Tasarım Fakültesi, Merkezi Kütüphane, Koordinatörlükler, yemekhane ve spor salonu bulunmaktadır.

Ayrıca Üniversitemize devredilen 1660 metrekaresi kapalı olmak üzere toplam 2150 metrekarelik Konya Teknik Üniversitesi Ek Hizmet Binasının bir bölümü (Eski Gazi İlkokulu) Konya Teknik Üniversitesi Sürekli Eğitim Merkezi Uygulama ve Araştırma Merkezinin kullanımına tahsis edilmiştir.

Tablo 1: Fiziksel Kaynaklar

FİZİKSEL KAYNAKLAR	METREKARE
Derslik	10.283
Laboratuvar	12.281
Atölye	610
Kütüphane	2.014
Konferans Ve Seminer Salonu	1.744
Toplantı Salonu	746
Akademik Birim (Öğr. Görevlisi Odaları)	9.109
İdari Birim (Dekanlık, Sekreteryaya, Bölüm Başkanlıkları ve Sekreteri, Daire Başkanlıkları)	8.145
Arşiv	647
Mescid	761
Kantin	884
Çay Ocağı	177
Yemekhane	3.160
Spor Salonu	2.600
Fotokopi Kırtasiye	222
Yurt	6.339
Depo, Kazan Dairesi, Isıtma, Su Deposu	3.816
Misafirhane	613
TOPLAM	64.151



2- Bilgi ve Bilişim Kaynakları

Konya Teknik Üniversitesi yeni kurulmuş olmasına rağmen, fakültelerimizin köklü geçmişi ve bilişim teknolojileri tecrübesi neticesinde çok kısa sürede ağ, sistem ve yazılım altyapısı oluşturulmuş, bu kapsamda tüm bilişim altyapısı çalışmaları için planlamalar dâhilinde tamamen yeni teknolojiler kullanılmaya özen gösterilmektedir.

Üniversitemizde personel, öğrenci ve misafirlerin kullanımına sunulan uygulamalar incelendiğinde, yeni teknolojilerin kullanılmaya özen gösterildiği, esnek, ölçeklenebilir, kararlı, güvenli ve servis odaklı olarak gerçekleştirildiği görülecektir. Bu anlayış çerçevesinde, oluşturulan web ve mobil uygulama geliştirme ekibi çalışmalarına devam etmekte, mevcut uygulamaları planlamalar dâhilinde geliştirmektedir. Planlı yedekleme, güvenlik analizleri ve testler periyodik olarak gerçekleştirilmektedir. Ağ altyapısı ve sunulan ağ hizmetleri kapsamında yeni teknolojik cihazların kullanımı, elverilen ölçüde sağlanmaya çalışılmaktadır. YÖK, BTK ve ULAKBİM ve benzeri kurum/kuruluşların stratejileri ve planlamaları doğrultusunda güvenlik ve kararlılık açısından da güncelleştirmeler gerçekleştirilmektedir.

Nitelik açısından zengin bilimsel çıktıların elde edilmesinde ve yüksek seviyeli eğitim- öğretim faaliyetlerinin yerine getirilmesinde bilgi kaynaklarının ve sahip olunan teknolojik imkânların önemi büyüktür. Üniversitelerde bu imkânların en iyi şekilde sunulması ile hem akademik hem de idari işleyiş sağlıklı bir zeminde ilerleyecektir. Konya Teknik Üniversitesi barındırdığı teknolojik altyapı ile paydaşlarına elverişli teknolojik olanaklar sunmaktadır.

Konya Teknik Üniversitesi birimlerinin ihtiyacı olan programların geliştirilmesi Microsoft Visual Studio uygulama geliştirme ortamında C# dili ve MVC yazılım deseni kullanılarak gerçekleştirilmektedir. Daha çok servis tabanlı olarak geliştirilen yazılımlar gerekli birim ve güvenlik testleri gerçekleştirildikten sonra üniversitenin ilgili birimlerinin kullanımına sunulmaktadır.

Tablo 2: Bilgi ve Teknolojik Kaynaklar

BİLGİ VE TEKNOLOJİK KAYNAKLAR	SAYI
Fax	2
Masaüstü bilgisayar sayısı	122
Taşınabilir bilgisayar sayısı	105
Yazıcı sayısı	348
Fotokopi makinesi sayısı	18
Klima	46
Cep telefonu hattı	1
Büro Mobilyaları	11327
Diğer büro makineleri	201
TOPLAM	12170



TAŞITLAR

Üniversitemiz hizmetinde 4'ü kurumumuza ait olmak üzere 6'sı hizmet alım yolu ile edinilmiş toplam 10 adet taşıtımız bulunmaktadır.

Tablo 3: Taşıtlar

(T) Cetveli Sıra No	Taşıtın Cinsi	Adet	Kullanım Yeri	Mevcut Taşıt Sayısı	Hizmet Alımı Suretiyle Kullanılan Taşıt
1	Fiat Egea	1	Rektörlük	1	
2	Renault Megane	1	Rektörlük	1	
3	Fiat Egea	1	Rektörlük		1
4	Fiat Egea	1	Rektörlük		1
5	Fiat Egea	1	Rektörlük		1
6	Fiat Egea	1	Rektörlük		1
7	Volvo S90	1	Makam Aracı		1
8	Ford Courier	1	Rektörlük		1
9	Traktör	1	Teknik Bilimler MYO	1	
10	Ford Transit	1	Mühendislik ve Doğa Bilimleri Fakültesi	1	

KÜTÜPHANE KAYNAKLARI

Üniversitemiz Kütüphanesi eğitim-öğretim ve araştırmaların gerektirdiği bilgi ve belge ihtiyaçlarını karşılamak için yurt içinden ve yut dışından kitap, süreli yayın, tez, mikro-film, görsel-işitsel gereçler, video, bant ve benzeri her türlü bilgiyi teknolojik imkânlardan da faydalanarak, sağlamak, kaydetmek, saklanan bilgileri sistematik bir şekilde düzenleyerek kullanıcıların hizmetine sunmaktadır.

Tablo 4: Kütüphane Kaynakları

Basılı Yayın Sayısı	45.829
Elektronik yayın sayısı	7.154 (Satın alınan) + 1.825.036 (Abonelik)
Veritabanı Sayısı	34
Dergi sayısı	1.514
E-Dergi Sayısı	175.629
Tez sayısı	945

3. Öğrenci Sayıları

Üniversitemizin temel taşları öğrencilerimizdir. Akademik birimlerimizde eğitim ve öğretim gören öğrenci sayılarımıza ilişkin istatistiki veriler aşağıdaki tabloda sunulmuştur.

Tablo 5: Öğrenci Sayıları Bilgi Formu

ÖĞRENCİ SAYILARI BİLGİ FORMU									
BİRİMİ	ÖRGÜN				II. ÖĞRETİM			TOPLAM	
	ÖNLİSANS	LİSANS	YÜKSEK LİSANS	DOKTORA	ÖNLİSANS	LİSANS	YÜKSEK LİSANS		
MÜHENDİSLİK ve DOĞA BİLİMLERİ FAKÜLTESİ	Bilgisayar Mühendisliği		587	97	57		519	114	1374
	Yapay Zeka Mühendisliği			3					3
	Çevre Mühendisliği		53	48	17		12		130
	Elektrik-Elektronik Mühendisliği		549	136	54		436		1175
	Elektrik-Elektronik Mühendisliği (İng.)		1						1
	Endüstri Mühendisliği		488	42	22			232	784
	İş Güvenliği Tezsiz Yüksek Lisans							1156	1156
	Harita Mühendisliği		146	128	33		50		357
	Arazi Yönetimi ve Kentsel Dönüşüm							63	63
	İnşaat Mühendisliği		459	177	61		90		787
	Jeoloji Mühendisliği		33	62	19		5		119
	Kimya Mühendisliği		248	57	26		7		338
	Nano Teknolojiler ve İleri Malzemeler			6					6
	Maden Mühendisliği		28	38	10		2		78
	Endüstriyel Patlayıcılar ve Patlatma Tasarımı			2					2
	Makine Mühendisliği		635	157	32		485		1309
	Enerji Sistemleri Mühendisliği			10					10
	Makine Mühendisliği (İng)		3						3
	Metalurji ve Malzeme Mühendisliği		86	29	8				123
	Yazılım Mühendisliği		230						230
TOPLAM		3546	992	339	0	1606	1565	8048	

MİMARLIK ve TASARIM FAKÜLTESİ	Mimarlık		593	86	51				730
	Şehir ve Bölge Planlama		345	55	22				422
	Kentsel Tasarım			13					13
	İç Mimarlık		82						82
	TOPLAM		1020	154	73	0	0	0	1247
TEKNİK BİLİMLER MESLEK YÜKSEKOKULU	Ayakkabı Tasarım ve Üretimi	82							82
	Basım ve Yayım Teknolojileri	119				34			153
	Basım ve Yayım Teknolojileri	27				20			47
	Bilgisayar Programcılığı	267				266			533
	Elektrik	226				191			417
	Elektronik Haberleşme Teknolojisi	203							203
	Elektronik Teknolojisi	214				51			265
	Gıda Teknolojisi	178							178
	Giyim Üretim Teknolojisi	98				48			146
	Harita ve Kadastro	159				1			160
	İklimlendirme ve Soğutma Teknolojisi	148				210			358
	İnşaat Teknolojisi	240							240
	İş Sağlığı ve Güvenliği	102				40			142
	Kimya Teknolojisi	171				246			417
	Kontrol ve Otomasyon Teknolojisi	145							145
	Makine	285				1			286
	Makine Resim ve Konstrüksiyonu	139							139
	Makine, Resim ve Konstrüksiyon	14							14
	Mobilya ve Dekorasyon	96							96
	Nükleer Teknoloji ve Radyasyon Güvenliği	149							149
	Tarım Makineleri	109							109
	Yapı Yalıtım Teknolojisi	109							109
	Kuyumculuk ve Takı Tasarımı	17							17
TOPLAM	3297	0	0	0	1108	0	0	4405	
GENEL TOPLAM	3297	4566	1146	412	1108	1606	1565	13700	

D- İNSAN KAYNAKLARI

Üniversitelerin stratejik amaçlarına ulaşabilmesi için insan kaynaklarını en doğru, etkin ve verimli bir şekilde yönetebilmesi gerekir. Bunun için de gerekli bilgi, beceri ve yetenekleri haiz, uygun çalışanlara sahip olması; onları niteliklerine uygun alanlarda istihdam etmesi ve yükselmelerine olanak sağlaması son derece önemlidir.

Bu kapsamda; Üniversitemizde görev yapan akademik ve idari personele ilişkin istatistikî veriler aşağıda sunulmuştur.

Tablo 6: Personel Bilgileri

PERSONEL BİLGİLERİ	SAYI
Akademik Personel	495
İdari Personel	213
Sürekli İşçi (696 KHK) 51	51
Sürekli İşçi	29
4/B Sözleşmeli Personel	61
Yabancı Uyruklu Personel	0
TOPLAM	847
YOLLUKLAR	
Yurtiçi geçici görevlendirilen personel	132
Yurtiçi sürekli görev yolluğu alan personel	18
Yurtdışı sürekli görev yolluğu alan personel	0
Yurtdışı geçici görevlendirme	2
TOPLAM	152

2.BÖLÜM
PERFORMANS
BİLGİLERİ



A.TEMEL POLİTİKA VE ÖNCELİKLER

KTÜN KALİTE GÜVENCESİ POLİTİKASI

- Üniversitenin misyonu, vizyonu ve amaçları ile uyumlu çalışmalar sürdürme
- Küresel ihtiyaçlar doğrultusunda yenilikçi bireyler yetiştirme, öncü araştırma faaliyetleri sürdürme
- İnsan kaynaklarının yetkinliğini ve motivasyonunu gözden geçirme ve artırma
- Uluslararası kabul görmüş standartlarda kalite yönetimi sağlama ve sürdürme
- Stratejik plan ile uyumlu akademik ve bunu destekleyen idari faaliyetler sürdürme
- GZFT analizlerini periyodik olarak gözden geçirme ve yenileme
- Tüm kaynakları stratejik plan ile uyumlu, verimli, etkin kullanma
- Değerlendirmede sürekliliği ve döngüsellliği sağlayan sistemi kurma ve işletme
- Kurum içi ve dışı değerlendirme, akreditasyon, gibi mekanizmalarla akademik ve idari faaliyetleri sürekli gözden geçirme ve iyileştirme
- Süreçlerde ilgili paydaş katılımını sağlama, onlarla etkili iletişim ve iş birliği içinde olma

KTÜN EĞİTİM ÖĞRETİM POLİTİKASI

- Öğrenme odaklı eğitim-öğretim süreçleri oluşturma, değişen küresel koşullara hızlı uyum sağlayabilecek öğrenme yetkinliğinde bireyler yetiştirme
- Güncel ve zengin bilgiye hızlı erişimi sağlayabilen kütüphane ve elektronik kaynak altyapısı oluşturma
- Ulusal ve uluslararası akreditasyon standartlarında eğitim-öğretim sistemi kurgulama ve kısa ve orta vadede akreditasyonu belgelendirme
- Eğitim-öğretimin güncel, çağdaş gerekliliklere uyum sağlayacak şekilde güncellenmesinde paydaş katkısını sağlama
- İhtiyaçlar doğrultusunda farklı yüz yüze veya uzaktan eğitim yöntemleriyle eğitimi değişken koşullarda sürdürme, bunun için gereken teknik altyapıyı ve teknolojileri kurma ve kullanma
- Kurum kültürünün oluşturulmasını ve ‘engelsiz üniversite’ hedefiyle eğitim-öğretimin sürdürülmesini sağlama
- Akademik kadronun araştırma ve geliştirme deneyimlerinin ve birikimlerinin sürekli yenilenen ve gelişen eğitim-öğretime entegre edilmesini sağlama

KTÜN ARAŞTIRMA POLİTİKASI

- Gelişime öncülük eden bilgi ve teknolojileri üreten bir araştırma üniversitesi olma yolunda çalışmalar sürdürme
- Çözümci ve yenilikçi araştırmaları teşvik etme, özendirme
- Disiplinler arası iş birliğine ve paydaş görüşlerine önem verme
- Üniversite stratejik planında belirlenen öncelikli alanlarda araştırmaların artmasını sağlama
- Güncel araştırma alanlarında öncülük edecek çalışmaları arttıracak birimler kurma
- Kamu-Üniversite-Sektör iş birliğini arttırma, bunun için gereken altyapıyı oluşturma, motivasyonu arttırma
- Araştırma yetkinliğini geliştirecek kurum içi hizmetler ve eğitimler düzenleme
- Sektörle ve dış paydaşlarla lisansüstü eğitim iş birliklerini geliştirerek araştırma çalışmaları yürütme
- Araştırma performansını ve çıktıları sürekli gözden geçirerek performansı arttırma

KTÜN TOPLUMSAL KATKI POLİTİKASI

- Kamu-Üniversite iş birliğini güçlendirecek çalışmalar yapma
- Güncel ve önemli konularda yayımlanacak mesajlarla kamuoyunu bilgilendirme
- Toplum yaşamına etkisi veya katkısı olabilen araştırma çalışmaları ve çıktıları ile ilgili toplumu bilgilendirme
- Akademisyenlerin uzmanlık alanlarında bilirkişilik ve danışmanlık hizmeti verme
- Sürekli Eğitim Merkezi üzerinden topluma güncel teknik konularda eğitimler verme
- Yeni kurulacak yerleşkeyi çevreye duyarlı, enerji verimli ve örnek bir üniversite ortamı olarak planlama
- Sosyal koşulların elverişli olduğu dönemlerde çeşitli sosyal, kültürel etkinlikler düzenleme
- Öğrenci topluluklarının etkinlikleri ile topluma katkı yapacak çalışmalar düzenleme

KTÜN ULUSLARARASILAŞMA POLİTİKASI

- Mezunların aldığı eğitimin uluslararası tanınırlığını sağlama ve bunu belgelendirme
- Eğitim-öğretim müfredatlarında periyodik değerlendirmeler ile uluslararası uyumu sağlayacak güncellemeleri yapma ve akredite bölüm sayısını arttırma
- Tanınırlığı sağlayacak şekilde İngilizce web sayfası yayınlama
- Öğrenci ve öğretim elemanı hareketliliğini arttıracak şekilde değişim programlarına katılımı arttırıcı çalışmalar yürütme
- Uluslararası proje desteği almayı özendirme ve sürdürülebilir olmasını sağlama
- Uluslararası iş birliklerini kolaylaştıracak mekanizmaları arttırma, etkinliklere ev sahipliği yapma
- Uluslararası paydaşların görüşlerine önem vererek politikaları düzenli olarak değerlendirme ve güncelleme

KTÜN YÖNETİM POLİTİKASI

- Şeffaf ve hesap verebilir olma
- Eğitim ve öğretimde sürekli güncellemeyi ve kalite arttırmayı hedef edinme
- Araştırma altyapısını, kapasitesini ve kalitesini arttırma
- Mevcut potansiyeli ülke kalkınması, rekabetçiliğinin arttırılması ve uluslararası tanınırlık için kullanma
- Yaşayan ve etkin kullanılabilen yerleşke ve üniversite ortamı sunma, fiziki altyapıyı güçlendirme
- Kurumsal kültür oluşturma ve sürdürme
- Kurumsal aidiyet duygusunu oluşturacak ve güçlendirerek motivasyonlar sağlama
- Mezun aidiyetini sağlayacak iş birliği ve mezun yönetim sistemi oluşturma
- Öğrencilerin kariyer planlarına destek verme
- Akademik ve idari personele yaşam boyu öğrenme bilinci aşılama ve hizmet içi eğitimler verme
- Bilgi yönetim sistemini kurma ve işletme
- Kalite yönetim ve güvence sistemini kurma ve sürekliliğini sağlama
- Üniversitenin uluslararasılaşmasını teşvik etme
- Üniversitenin öz gelirlerini arttırma, kamu gelirlerini israfı önleyici şekilde doğru ve verimli kullanma
- Üniversitenin ulusal ve uluslararası derecelendirme sistemlerindeki sıralamasını yükseltme
- Üniversitenin araştırma üniversitesi olabilmesi için çalışmalarını teşvik etme
- Kamu-Üniversite-Sektör iş birliği çalışmalarını arttırma
- Lisansüstü eğitim altyapısını ve kapasitesini arttırma
- Sektörün beyin gücü, işgücü, araştırmacı ve ara eleman ihtiyacına cevap verebilecek eğitim-öğretim faaliyetlerini sürdürme ve arttırma

B. AMAÇ VE HEDEFLER

MİSYON

- Etik değerlere bağlı, girişimci ve yetkin bireyler yetiştirmek; bilgi, tasarım ve teknoloji üretilmesine öncülük etmek; bilgi ve tecrübeyi bölgesel, ulusal ve küresel ölçekte toplum yararına sunmak

VİZYON

- Mezunları evrensel değerlere bağlı, araştırmacı, üretken, paylaşımcı, özgüvenli ve yetkin olan; sürdürülebilir ve yenilikçi araştırmalarla bilim ve teknolojiyi üreten; toplumun kalkınması ve refahı için insan ve çevre odaklı çözümler sunan; alanlarında öncü araştırma faaliyetlerini tasarlayan ve gerçekleştiren bir araştırma üniversitesi olmak.

TEMEL DEĞERLER

- Konya Teknik Üniversitesi ulusal ve uluslararası düzeyde stratejik amaç ve hedeflerini gerçekleştirirken;
 - Bilimsel özgürlük,
 - Bilinçli öz güven,
 - Doğal çevreye duyarlılık,
 - Özerklik
 - Şeffaflık ve liyakat,
 - Yenilikçilik ve öncülük,
 - Sorumluluk,
 - Yaşam boyu öğrenme bilinci,
 - Bilim, teknoloji ve eğitim-öğretimde topluma öncülük etme,
 - Rekabetçilik,
 - Kalite odaklı olmak,
 - Etik ilkelere bağlı kalmak, ilke ve değerlerine bağlıdır.

01

Bilimsel araştırma-geliştirme faaliyetlerini artırmak

- H.1- Öğretim üyesi başına düşen toplam nitelikli yayın sayısını artırmak
- H.2- Bilimsel araştırma projelerini artırmak
- H.3- Öğretim üyesi başına düşen patent, faydalı model ve tasarım sayısını artırmak
- H.4- Araştırma altyapısını geliştirmek

02

Eğitim ve öğretim faaliyetlerini ulusal ve uluslararası standartlarda gerçekleştirmek

- H.1- Eğitim programlarının niteliğinin geliştirilmesi ve niceliğinin artırılması.
- H.2- Alternatif öğretimin imkânlarının geliştirilmesi
- H.3- Eğitim ve öğretimde uluslararasılaşma faaliyetlerinin artırılması
- H.4- Ulusal ve uluslararası görünürlüğümüzün artırılması
- H.5- Eğitim ve öğretim altyapısını geliştirmek

03

Kamu-Üniversite-Sektör iş birliğini artırmak

- H.1- Üniversite-sanayi iş birliğini kurumsallaştırmak ve hizmet kapasitesinin artırılması
- H.2- Üniversite-sanayi arasında gerçekleştirilecek ar-ge proje/sözleşme kapasitesi ve etkinliğinin artırılması

04

Topluma sunulan hizmet ve sosyal sorumluluk projelerini artırmak

- H.1- Sosyal sorumluluk projesi sayısının artırılması
- H.2- Üniversitemizce sunulan eğitim ve sertifika programlarından yararlanma düzeyinin artırılması
- H.3- Kültür, sanat, spor faaliyetleri ve sosyal faaliyetlerin artırılması
- H.4- Çevreci ve engelsiz üniversite sıralamasındaki yerimizin iyileştirilmesi

05

Kurumsal kapasiteyi artırmak ve kurum kültürünü geliştirmek

- H.1- Mali kaynak yönetiminin güçlendirilmesi ve öz gelirlerin artırılması
- H.2- Fiziki altyapı ve kaynakların geliştirilmesi
- H.3- Personelin kişisel gelişiminin desteklenmesi
- H.4- Paydaşlarla iletişimin ve katılımcılığın artırılması

ALT PROGRAM HEDEFLERİ VE STRATEJİK PLAN İLİŞKİSİ

Kurum: KONYA TEKNİK ÜNİVERSİTESİ

Yıl: 2024

PROGRAM ADI	ALT PROGRAM ADI	ALT PROGRAM HEDEFLERİ	İLİŞKİLİ OLDUĞU STRATEJİK AMAÇ
ARAŞTIRMA, GELİŞTİRME VE YENİLİK	ARAŞTIRMA ALTYAPILARI	Ülkemizin bilgi birikiminin artırılmasına ve teknolojik gelişimine katkıda bulunmak üzere yükseköğretim kurumlarında araştırma altyapılarının kurulması ve kapasitelerinin güçlendirilmesi	
	YÜKSEKÖĞRETİMDE BİLİMSEL ARAŞTIRMA VE GELİŞTİRME	Yükseköğretim kurumlarında inovasyon amaçlı bilimsel çalışmaların artırılması	Eğitim ve öğretim faaliyetlerini ulusal ve uluslararası standartlarda gerçekleştirmek Topluma sunulan hizmet ve sosyal sorumluluk projelerini artırmak
HAYAT BOYU ÖĞRENME	YÜKSEKÖĞRETİM KURUMLARI SÜREKLİ EĞİTİM FAALİYETLERİ	Toplumun tüm kesimlerine ihtiyaç duyduğu alanlarda eğitimler verilmesi, kamu kurum ve kuruluşları, özel sektör ve uluslararası kuruluşlarla işbirliğinin gelişmesine katkıda bulunulması	
TEDAVİ EDİCİ SAĞLIK	TEDAVİ HİZMETLERİ	Tedavi edici sağlık hizmetinin erişilebilir ve etkili olarak sunulmasının sağlanması	
YÜKSEKÖĞRETİM	ÖĞRETİM ELEMANLARINA SAĞLANAN BURS VE DESTEKLER	Alanında yetkin, araştırmacı, bilgi üreten ve aktaran akademisyenler yetiştirilmesi	Bilimsel araştırma-geliştirme faaliyetlerini artırmak Eğitim ve öğretim faaliyetlerini ulusal ve uluslararası standartlarda gerçekleştirmek Kamu-Üniversite Sektör iş birliğini artırmak Topluma sunulan hizmet ve sosyal sorumluluk projelerini artırmak
	ÖN LİSANS EĞİTİMİ, LİSANS EĞİTİMİ VE LİSANSÜSTÜ EĞİTİM	Mesleki yeterlilik sahibi ve gelişime açık mezunlar yetiştirilmesi	Eğitim ve öğretim faaliyetlerini ulusal ve uluslararası standartlarda gerçekleştirmek Topluma sunulan hizmet ve sosyal sorumluluk projelerini artırmak
	YÜKSEKÖĞRETİMDE ÖĞRENCİ YAŞAMI	Yükseköğretim öğrencilerine sunulan beslenme ve barınma hizmetlerinin kalitesinin artırılması; öğrencilerin kişisel ve sosyal gelişimi desteklenerek yaşam kalitesinin yükseltilmesi	Eğitim ve öğretim faaliyetlerini ulusal ve uluslararası standartlarda gerçekleştirmek Topluma sunulan hizmet ve sosyal sorumluluk projelerini artırmak

C-KONYA TEKNİK ÜNİVERSİTESİ PERFORMANS BİLGİSİ



5018 sayılı Kamu Mali Yönetimi ve Kontrol Kanununun 9 uncu maddesine göre Kamu idareleri, program bütçeye uygun olarak yürütecekleri faaliyetler ile bunların kaynak ihtiyacını, amaç, hedef ve performans göstergelerini içeren performans programı hazırlar. Kurumumuzca Merkezi Yönetim Bütçe Kanunuyla tahsis edilen ödeneklerin Cumhurbaşkanlığı yıllık programı, stratejik planları ile program yapısına uyumlu şekilde ve performans programı hazırlanmaktadır.

Bütçe ile stratejik plan ve performans programlarını izlemek ve değerlendirmek amacıyla nesnel, sistematik ve düzenli olarak her üç ayda bir veri toplanarak analiz edilerek izleme ve değerlendirmesi faaliyet raporunda gösterilmektedir.



KONYA TEKNİK ÜNİVERSİTESİ PERFORMANS BİLGİSİ

Bütçe Yılı: 2024
Program Adı: ARAŞTIRMA, GELİŞTİRME VE YENİLİK

Alt Program Adı: YÜKSEKÖĞRETİMDE BİLİMSEL ARAŞTIRMA VE GELİŞTİRME
Gerekçe ve Açıklamalar

Bu program; araştırma yetkinliğinin geliştirilmesine yönelik eğitimlerin gerçekleştirilmesi, araştırma geliştirme ve inovasyon yeteneği ile donatılmış çağdaş mühendisler, mimarlar ve teknikerlerin yetiştirilmesi, Yükseköğretim Kurumları, özel sektör, sanayi, araştırma kurum ve kuruluşları ile iş birliği programlarının geliştirilmesi, teknolojik üretim ve AR-GE faaliyetlerinin teşvik edilmesi ve elde edilecek ürünlerin marka patenti alınarak ticari değere dönüştürülmesi gibi bilimsel iş ve işlemleri kapsamaktadır.

Bilimsel araştırma faaliyetleri; 2021-2025 dönemi Stratejik Planındaki amaç ve hedeflere ulaşılması yönünde döner sermaye gelirlerinden aktarılabilecek paylar ve Üniversite bütçesine konulan araştırma ödenekleri ile başış ve yardımlardan oluşmakta olup, Bilimsel Araştırma Projeleri Koordinatörlüğü öncülüğünde ilgili mevzuatlar çerçevesinde yürütülmektedir.

Alt Program Hedefi:

Yükseköğretim kurumlarında inovasyon amaçlı bilimsel çalışmaların arttırılması

Performans Göstergeleri

Performans Göstergesi	Ölçü Birimi	2022	2023 Planlanan	2023 YS Gerç. Tahmini	2024 Hedef	2025 Tahmin	2026 Tahmin
1- Ar-ge'ye harcanan bütçenin toplam bütçeye oranı	Oran	0,07	0,92	0,92	0,93	0,95	0,97

Göstergeye İlişkin Açıklama: Kuruma verilen toplam bütçeden ar-ge çalışmaları için ödenek ayrılmaktadır.
Hesaplama Yöntemi: Performans göstergesi, ar-ge'ye harcanan bütçenin toplam bütçeye oranlanmasıyla hesaplanmaktadır.(Kümülatif)
Verinin Kaynağı: Bilimsel Araştırma Koordinatörlüğü
Sorumlu İdare:

Performans Göstergesi	Ölçü Birimi	2022	2023 Planlanan	2023 YS Gerç. Tahmini	2024 Hedef	2025 Tahmin	2026 Tahmin
2- Ar-ge sonucu ortaya çıkan ürünlere ilişkin alınan patent sayısı	Sayı	12	5	5	8	9	10

Göstergeye İlişkin Açıklama: Üniversite de yürütülen araştırma geliştirme projelerinin sonucunda ortaya çıkacak olan patent, başvuru sayısı ölçülmektedir.
Hesaplama Yöntemi: Teknoloji Transfer Ofisi Uygulama ve Araştırma Merkezinden elde edilen verilerin toplanması sonucu bulunmaktadır. (Toplanabilir değer)
Verinin Kaynağı: Teknoloji Transfer Ofisi Uygulama ve Araştırma Merkezi (TTO)
Sorumlu İdare:

Performans Göstergesi	Ölçü Birimi	2022	2023 Planlanan	2023 YS Gerç. Tahmini	2024 Hedef	2025 Tahmin	2026 Tahmin
3- Ar-ge sonucu ticarileştirilen ürün sayısı	Sayı	6	7	7	7	9	10

Göstergeye İlişkin Açıklama: Üniversitede yürütülen araştırma geliştirme projelerinin sonucunda ticarileştirilen ürünlerin sayısı ölçülmektedir.
Hesaplama Yöntemi: Teknoloji Transfer Ofisi Uygulama ve Araştırma Merkezinden elde edilen verilerin toplanması sonucu bulunmaktadır. (Toplanabilir değer)
Verinin Kaynağı: Teknoloji Transfer Ofisi Uygulama ve Araştırma Merkezi
Sorumlu İdare:

Performans Göstergesi	Ölçü Birimi	2022	2023 Planlanan	2023 YS Gerç. Tahmini	2024 Hedef	2025 Tahmin	2026 Tahmin
4- Araştırma merkezleri gelir miktarı	TL	96.890,8	605.000	605.000	242.000	266.200	292.820

Göstergeye İlişkin Açıklama: Döner Sermaye kapsamında Üniversitede yürütülen araştırma projelerinin sonucunda oluşan gelirlerin % 5 lik kısmı Üniversitemiz bütçesine aktarılmaktadır.
Hesaplama Yöntemi: Döner Sermaye İşletmesi Müdürlüğünden temin edilen verilerin toplanması sonucu bulunmaktadır. (Toplanabilir değer)
Verinin Kaynağı: Döner Sermaye İşletmesi Müdürlüğü
Sorumlu İdare:

Performans Göstergesi	Ölçü Birimi	2022	2023 Planlanan	2023 YS Gerç. Tahmini	2024 Hedef	2025 Tahmin	2026 Tahmin
5- Araştırma merkezlerinin sanayi ile yaptığı proje sayısı	Sayı	2	7	7	8	10	15

Göstergeye İlişkin Açıklama: Bu gösterge ile Üniversite-sanayi işbirliği kapsamında Uygulama ve Araştırma Merkezlerinin ve Özel Kalem in yürütmüş olduğu projelerin sayısı ölçülmektedir
Hesaplama Yöntemi: Sanayi ile yapılan toplam proje sayılarının toplamı. (Kümülatif)
Verinin Kaynağı: Araştırma Merkezleri ve Özel kalem Müdürlüğü
Sorumlu İdare:

Performans Göstergesi	Ölçü Birimi	2022	2023 Planlanan	2023 YS Gerç. Tahmini	2024 Hedef	2025 Tahmin	2026 Tahmin
6- BAP kapsamında desteklenen araştırma projeleri sayısı	Sayı	10	110	110	125	145	150

Göstergeye İlişkin Açıklama: Üniversite bütçesinden desteklenen BAP Koordinatörlüğünün belirlediği araştırma projelerinin sayısı ölçülmektedir.
Hesaplama Yöntemi: BAP Koordinatörlüğünden temin edilen veriler. (Kümülatif)
Verinin Kaynağı: Bilimsel Araştırma Projeleri Koordinatörlüğü
Sorumlu İdare:

Performans Göstergesi	Ölçü Birimi	2022	2023 Planlanan	2023 YS Gerç. Tahmini	2024 Hedef	2025 Tahmin	2026 Tahmin
7- Öğretim elemanı başına düşen ar-ge proje sayısı	Sayı	0,02	0,6	0,6	0,65	0,7	0,7

Göstergeye İlişkin Açıklama: Bu gösterge ile Ar-Ge projeleri kapsamında öğretim elemanı başına düşen proje sayısı ölçülmektedir.
Hesaplama Yöntemi: Bilimsel Araştırma Proje sayılarının toplanması ve öğretim elemanı sayısına bölünmesi sonucu bulunmaktadır. (Kümülatif)
Verinin Kaynağı: Bilimsel Araştırma Projeleri Koordinatörlüğü
Sorumlu İdare:

Performans Göstergesi	Ölçü Birimi	2022	2023 Planlanan	2023 YS Gerç. Tahmini	2024 Hedef	2025 Tahmin	2026 Tahmin
8- Patent, faydalı model ve endüstriyel tasarım başvuru sayısı	Sayı	9	15	15	16	17	20

Göstergeye İlişkin Açıklama: Üniversite bünyesinde yürütülen ar-ge projelerin sonucunda ortaya çıkacak olan patent, faydalı model ve endüstriyel tasarım başvuru sayısı ölçülmektedir.
Hesaplama Yöntemi: Teknoloji Transfer Ofisi Uygulama ve Araştırma Merkezi temin edilen verilerin toplanması sonucu bulunmaktadır. (Toplanabilir değer)
Verinin Kaynağı: Teknoloji Transfer Ofisi Uygulama ve Araştırma Merkezi
Sorumlu İdare:

Performans Göstergesi	Ölçü Birimi	2022	2023 Planlanan	2023 YS Gerç. Tahmini	2024 Hedef	2025 Tahmin	2026 Tahmin
9- Ulusal ve uluslararası kuruluşlar tarafından desteklenen ar-ge projesi sayısı	Sayı	0	15	15	15	15	15

Göstergeye İlişkin Açıklama: Gösterge ile ulusal ve uluslararası kuruluşlar tarafından desteklenen ar-ge proje sayısı ölçülmektedir.
Hesaplama Yöntemi: Bilimsel Araştırma Projeleri Koordinatörlüğünden temin edilen veriler ile hesaplanmaktadır. (Kümülatif)
Verinin Kaynağı: Bilimsel Araştırma Projeleri Koordinatörlüğü
Sorumlu İdare:

Performans Göstergesi	Ölçü Birimi	2022	2023 Planlanan	2023 YS Gerç. Tahmini	2024 Hedef	2025 Tahmin	2026 Tahmin
10- Uluslararası endekslerde yer alan bilimsel yayın sayısı	Sayı	293	816	816	1.434	1.018	1.044

Göstergeye İlişkin Açıklama: Bu gösterge ile öğretim elemanlarının uluslararası dergilerde yayımlanan yayın sayısı ölçülmektedir. Üniversite bünyesinden görev yapan öğretim elemanlarının yayın sayılarını kapsamaktadır.
Hesaplama Yöntemi: Öğretim elemanları tarafından uluslararası endekslerde yayımlanan bilimsel yayın sayılarının toplamını ifade eder. (Toplanabilir değer)
Verinin Kaynağı: Akademik Birimler
Sorumlu İdare:

Alt Program Kapsamında Yürütülecek Faaliyet Maliyetleri

Faaliyetler	2023 Bütçe	2023 Harcama Haziran	2024 Bütçe	2025 Tahmin	2026 Tahmin
Yükseköğretim Kurumlarının Bilimsel Araştırma Projeleri	10.453.750	2.842.195	11.677.619	13.558.000	15.076.000
Bütçe İçi	1.698.000	0	3.608.000	4.442.000	5.036.000
Bütçe Dışı	8.755.750	2.842.195	8.069.619	9.116.000	10.040.000
T O P L A M	10.453.750	2.842.195	11.677.619	13.558.000	15.076.000
Bütçe İçi	1.698.000	0	3.608.000	4.442.000	5.036.000
Bütçe Dışı	8.755.750	2.842.195	8.069.619	9.116.000	10.040.000

Faaliyetlere İlişkin Açıklamalar:

Yükseköğretim Kurumlarının Bilimsel Araştırma Projeleri

Doktoralı öğretim elemanlarının bilimsel araştırma projeleri ve lisansüstü öğrencilerinin Tez Projelerinin desteklenmesi

Alt Program Adı: ARAŞTIRMA ALTYAPILARI
Gereke ve Açıklamalar

Alt Program Hedefi:

Ülkemizin bilgi birikiminin artırılmasına ve teknolojik gelişimine katkıda bulunmak üzere yükseköğretim kurumlarında araştırma altyapılarının kurulması ve kapasitelerinin güçlendirilmesi

Performans Göstergeleri

Performans Göstergesi	Ölçü Birimi	2022	2023 Planlanan	2023 YS Gerç. Tahmini	2024 Hedef	2025 Tahmin	2026 Tahmin
1- Araştırma altyapısı projesi tamamlanma oranı	Oran	0	0	0	0	0	0

Göstergeye İlişkin Açıklama:
Hesaplama Yöntemi:
Verinin Kaynağı:
Sorumlu İdare:

Alt Program Kapsamında Yürütülecek Faaliyet Maliyetleri

Faaliyetler	2023 Bütçe	2023 Harcama Haziran	2024 Bütçe	2025 Tahmin	2026 Tahmin
T O P L A M	0	0	0	0	0
Bütçe İçi	0	0	0	0	0
Bütçe Dışı	0	0	0	0	0

Faaliyetlere İlişkin Açıklamalar:

Yükseköğretim Kurumları Araştırma Altyapısı Kurulması ve Geliştirilmesi

Bütçe Yılı: 2024
Program Adı: HAYAT BOYU ÖĞRENME

Alt Program Adı: YÜKSEKÖĞRETİM KURUMLARI SÜREKLİ EĞİTİM FAALİYETLERİ
Gereke ve Açıklamalar

Hayat boyu öğrenme prensibiyle Sürekli Eğitim Merkezi ve Kariyer Merkezi bünyesinde Kamu sektörü, özel sektör ve uluslararası kurum, kuruluş ile kişilere ihtiyaç duydukları alanlarda ulusal ve uluslararası düzeyde eğitim programları, hizmeti, kurslar, seminerler, konferanslar, kongreler, çalıştaylar ve benzeri toplantılar, sınav organizasyonları, mesleki yeterliliklerini geliştirmeye yönelik çalışmalarını düzenlemek, planlanmak ve yürütülmektedir.

Ayrıca, üniversitenin öğrenci ve mezunlarının bireysel düzeyde kariyer planlamasıyla ilgili çalışmalar yapmasını sağlamak, kariyer yönetimi alanında yapılan bilimsel araştırmalara destek olmak ve sanayi, araştırma kurum ve kuruluşları ile iş birliği yaparak nitelikli iş gücü ihtiyaçlarını karşılayarak öğrenci ve mezunlara istihdam olanakları çalışmalarını yapılmaktadır.

Alt Program Hedefi:

Toplumun tüm kesimlerine ihtiyaç duyduğu alanlarda eğitimler verilmesi, kamu kurum ve kuruluşları, özel sektör ve uluslararası kuruluşlarla işbirliğinin gelişmesine katkıda bulunulması

Performans Göstergeleri

Performans Göstergesi	Ölçü Birimi	2021	2023 Planlanan	2023 YS Gerç. Tahmini	2024 Hedef	2025 Tahmin	2026 Tahmin
1- Dezavantajlı gruplara yönelik sosyal entegrasyon ve kapsayıcılığa ilişkin yapılan faaliyet sayısı	Sayı	5	2	2	3	4	5

Göstergeye İlişkin Açıklama: Yıl içerisinde dezavantajlı gruplar yönelik yapılan tüm faaliyetleri kapsamaktadır.
Hesaplama Yöntemi: İlgili birimlerden temin edilen verilerin toplanması sonucu bulunmaktadır. (Toplanabilir değer)
Verinin Kaynağı: Sağlık Kültür ve Spor Daire Başkanlığı / Engelli Öğrenci Birimi Koordinatörlüğü
Sorumlu İdare:

Performans Göstergesi	Ölçü Birimi	2022	2023 Planlanan	2023 YS Gerç. Tahmini	2024 Hedef	2025 Tahmin	2026 Tahmin
2- Eğitim programlarına başvuran kişi sayısı	Sayı	211	120	120	120	140	160

Göstergeye İlişkin Açıklama: Eğitime yönelik düzenlenen programlara katılan kişi sayısı ile ölçülmektedir.
Hesaplama Yöntemi: Sürekli Eğitim Uygulama ve Araştırma Merkezinden temin edilen veriler ile hesaplanmaktadır. (Toplanabilir değer)
Verinin Kaynağı: Sürekli Eğitim Uygulama ve Araştırma Merkezi
Sorumlu İdare:

Performans Göstergesi	Ölçü Birimi	2022	2023 Planlanan	2023 YS Gerç. Tahmini	2024 Hedef	2025 Tahmin	2026 Tahmin
3- Mezunlara yönelik gerçekleştirilen faaliyet sayısı	Sayı	15	10	10	10	10	10

Göstergeye İlişkin Açıklama: Mezunlara yönelik düzenlenen faaliyet sayısı ile ölçülmektedir.
Hesaplama Yöntemi: Kariyer merkezinden temin edilen veriler ile hesaplanmaktadır. (Toplanabilir değer)
Verinin Kaynağı: Kariyer Merkezi
Sorumlu İdare:

Performans Göstergesi	Ölçü Birimi	2022	2023 Planlanan	2023 YS Gerç. Tahmini	2024 Hedef	2025 Tahmin	2026 Tahmin
4- Sürekli Eğitim Merkezi (SEM) ve Dil Merkezi (DİLMER) tarafından mesleki eğitime yönelik verilen sertifika sayısı	Sayı	1.363	500	500	350	500	500

Göstergeye İlişkin Açıklama: Üniversitemizde mesleki eğitim programlarına yönelik verilen sertifika sayısı ölçülmektedir.
Hesaplama Yöntemi: Sürekli Eğitim Uygulama ve Araştırma Merkezinden temin edilen verilerin toplanması sonucu bulunmaktadır. (Toplanabilir Değer)
Verinin Kaynağı: Sürekli Eğitim Uygulama ve Araştırma Merkezi
Sorumlu İdare:

Performans Göstergesi	Ölçü Birimi	2021	2023 Planlanan	2023 YS Gerç. Tahmini	2024 Hedef	2025 Tahmin	2026 Tahmin
5- Tamamlanan sosyal sorumluluk projeleri sayısı	Sayı	13	4	4	4	5	6

Göstergeye İlişkin Açıklama: Öğrencilerimize yönelik sosyal sorumluluk çerçevesindeki çalışmalar konusunda yürütülen projeleri kapsamaktadır.
Hesaplama Yöntemi: İlgili birimlerden temin edilen verilerin toplanması sonucu bulunmaktadır. (Toplanabilir değer)
Verinin Kaynağı: Sağlık Kültür ve Spor Daire Başkanlığı ile Engelli Öğrenci Birimi Koordinatörlüğü
Sorumlu İdare:

Performans Göstergesi	Ölçü Birimi	2021	2023 Planlanan	2023 YS Gerç. Tahmini	2024 Hedef	2025 Tahmin	2026 Tahmin
6- Üniversitenin çevrecilik alanlarında aldığı ödül sayısı	Sayı	0	0	0	0	3	4

Göstergeye İlişkin Açıklama: Üniversitemizin çevrecilik alanında yaptığı çalışmalar neticesinde aldığı ödüllerini ifade etmektedir.
Hesaplama Yöntemi: Yapı İşleri ve Teknik Daire Başkanlığından temin edilen verilerin toplanması sonucu bulunmaktadır. (Toplanabilir Değer)
Verinin Kaynağı: Yapı İşleri ve Teknik Daire Başkanlığı
Sorumlu İdare:

Alt Program Kapsamında Yürütülecek Faaliyet Maliyetleri

Faaliyetler	2023 Bütçe	2023 Harcama Haziran	2024 Bütçe	2025 Tahmin	2026 Tahmin
TOPLAM	0	0	0	0	0
Bütçe İçi	0	0	0	0	0
Bütçe Dışı	0	0	0	0	0

Faaliyetlere İlişkin Açıklamalar:

Bütçe Yılı: 2024
Program Adı: YÜKSEKÖĞRETİM

Alt Program Adı: ÖN LİSANS EĞİTİMİ, LİSANS EĞİTİMİ VE LİSANSÜSTÜ EĞİTİM
Gerekçe ve Açıklamalar

Üniversitemiz eğitim programlarının kalitesini artırmak, nitelikli insan gücü yetiştirmek, ulusal ve uluslararası ölçekte mesleki yetkinliğe sahip öğrenci odaklı bir üniversite anlayışıyla Birinci Öğretim, İkinci Öğretim, Lisansüstü eğitim faaliyetleri veren 2 si faal olmak üzere 4 Fakülte, 1 Meslek Yüksekokulu ve 1 Enstitü ile eğitim-öğretim hizmetleri sunmaktadır.

Alt Program Hedefi:

Mesleki yeterlilik sahibi ve gelişime açık mezunlar yetiştirilmesi

Performans Göstergeleri

Performans Göstergesi	Ölçü Birimi	2022	2023 Planlanan	2023 YS Gerç. Tahmini	2024 Hedef	2025 Tahmin	2026 Tahmin
1- Doktora eğitimini tamamlayanların sayısı	Sayı	38	50	50	50	60	65

Göstergeye İlişkin Açıklama: Bu gösterge ile Üniversitemizden mezun olan lisansüstü eğitim alan öğrenci sayısı ölçülmektedir.
Hesaplama Yöntemi: Öğrenci İşleri Daire Başkanlığından temin edilen verilerin toplanması sonucu bulunmaktadır. (Toplanabilir Değer)
Verinin Kaynağı: Öğrenci İşleri Daire Başkanlığı
Sorumlu İdare:

Performans Göstergesi	Ölçü Birimi	2020	2023 Planlanan	2023 YS Gerç. Tahmini	2024 Hedef	2025 Tahmin	2026 Tahmin
2- Eğitim bilimleri kontenjan doluluk oranı	Oran	0	0	0	0	0	0

Göstergeye İlişkin Açıklama:
Hesaplama Yöntemi:
Verinin Kaynağı:
Sorumlu İdare:

Performans Göstergesi	Ölçü Birimi	2022	2023 Planlanan	2023 YS Gerç. Tahmini	2024 Hedef	2025 Tahmin	2026 Tahmin
3- Eğitimin program süresinde bitirilmesi oranı	Oran	83	86	86	86	85	85

Göstergeye İlişkin Açıklama: Üniversitemize kayıt yaptıran öğrencilerin ilgili programlarını öğrenim süresi içerisinde bitirme oranı ölçülmektedir.
Hesaplama Yöntemi: Öğrenci İşleri Daire Başkanlığından alınan veriler ile oluşmaktadır. (Kümülatif)
Verinin Kaynağı: Öğrenci İşleri Daire Başkanlığı
Sorumlu İdare:

Performans Göstergesi	Ölçü Birimi	2022	2023 Planlanan	2023 YS Gerç. Tahmini	2024 Hedef	2025 Tahmin	2026 Tahmin
4- Fen bilimleri kontenjan doluluk oranı	Oran	100	100	100	100	100	100

Göstergeye İlişkin Açıklama: Üniversitemiz Fen Bilimleri: Mühendislik ve Doğa Bilimleri Fakültesi, Mimarlık ve Tasarım Fakültesi, Teknik Bilimler Meslek Yüksekokulunun ilgili bölümlerini kapsamaktadır.
Hesaplama Yöntemi: YÖK tarafından Üniversitemize tahsis edilen Fen Bilimleri kontenjan sayısının Üniversitemizin Fen Bilimlerine kayıt yaptıran öğrenci sayısına bölünüp 100 ile çarpılması ile hesaplanmıştır. (Kümülatif)
Verinin Kaynağı: Öğrenci İşleri Daire Başkanlığı
Sorumlu İdare:

Performans Göstergesi	Ölçü Birimi	2022	2023 Planlanan	2023 YS Gerç. Tahmini	2024 Hedef	2025 Tahmin	2026 Tahmin
5- Kütüphanede bulunan basılı ve elektronik kaynak sayısı	Sayı	52.063	75.000	75.000	500.000	550.000	600.000

Göstergeye İlişkin Açıklama: Üniversitemiz kütüphanesindeki basılı ve elektronik kaynak sayısı ölçülmektedir. Basılı ve elektronik kaynakların artırılması amaçlanmaktadır.
Hesaplama Yöntemi: Kütüphane ve Dokümantasyon Daire Başkanlığından alınan veriler ile oluşmaktadır. (Kümülatif)
Verinin Kaynağı: Kütüphane ve Dokümantasyon Daire Başkanlığı
Sorumlu İdare:

Performans Göstergesi	Ölçü Birimi	2022	2023 Planlanan	2023 YS Gerç. Tahmini	2024 Hedef	2025 Tahmin	2026 Tahmin
6- Kütüphanede bulunan öğrenci başına düşen basılı ve elektronik kaynak sayısı	Sayı	3,98	6,25	6,25	38,46	40,74	42,85

Göstergeye İlişkin Açıklama:

Üniversitede bulunan basılı ve elektronik yayın sayısı ile öğrenci sayısını kapsamaktadır. Bu gösterge ile basılı ve elektronik kaynakların öğrenci sayısına olan oranı ölçülerek öğrencilerin daha fazla kaynağa ulaşması amaçlanmaktadır. Kütüphanede bulunan basılı ve elektronik kaynak sayısının öğrenci sayısına bölünmesiyle hesaplanmaktadır. (Kümülatif)

Hesaplama Yöntemi:

Verinin Kaynağı:

Sorumlu İdare:

Kütüphane ve Dokümantasyon Daire Başkanlığı

Performans Göstergesi	Ölçü Birimi	2022	2023 Planlanan	2023 YS Gerç. Tahmini	2024 Hedef	2025 Tahmin	2026 Tahmin
7- Kütüphaneden yararlanan kişi sayısı	Sayı	36.537	5.000	5.000	6.000	7.000	8.000

Göstergeye İlişkin Açıklama:

Kütüphaneden yararlanan öğrenci, idari personel ve akademik personel sayısı hem ayrı kategorilerde hem de tüm personel olmak üzere şekilde sistem üzerinden ölçülmektedir.

Hesaplama Yöntemi:

Verinin Kaynağı:

Sorumlu İdare:

Kütüphane ve Dokümantasyon Daire Başkanlığı'ndan alınan verilerin toplanması sonucu ile oluşmaktadır. (Kümülatif)

Kütüphane ve Dokümantasyon Daire Başkanlığı

Performans Göstergesi	Ölçü Birimi	2022	2023 Planlanan	2023 YS Gerç. Tahmini	2024 Hedef	2025 Tahmin	2026 Tahmin
8- Lisansüstü öğrencilerin toplam öğrenciler içindeki payı	Oran	0,18	22	22	24	26	28

Göstergeye İlişkin Açıklama:

Üniversitemiz lisansüstü öğrenci sayısının toplam öğrenci sayısı içindeki payı ölçülmektedir.

Hesaplama Yöntemi:

Verinin Kaynağı:

Sorumlu İdare:

Lisansüstü öğrenci sayısının toplam öğrenci sayısına bölünmesi ile hesaplanmıştır. (Kümülatif)

Öğrenci İşleri Daire Başkanlığı

Performans Göstergesi	Ölçü Birimi	2022	2023 Planlanan	2023 YS Gerç. Tahmini	2024 Hedef	2025 Tahmin	2026 Tahmin
9- Öğrenci başına düşen eğitim alanı	Metrekare	2,15	5,6	5,6	2,17	2,17	2,17

Göstergeye İlişkin Açıklama:

Üniversitemizde öğrenci başına düşen eğitim alanı ile üniversitemiz dersliklerinin fiziksel kapasitesi tespit edilmektedir. Üniversitemiz eğitim alanlarındaki toplam derslik alanlarının, toplam öğrenci sayısına bölünmesi ile hesaplanmaktadır. (Kümülatif)

Hesaplama Yöntemi:

Verinin Kaynağı:

Sorumlu İdare:

Yapı İşleri ve Teknik Daire Başkanlığı/ Öğrenci İşleri Daire Başkanlığı

Performans Göstergesi	Ölçü Birimi	2022	2023 Planlanan	2023 YS Gerç. Tahmini	2024 Hedef	2025 Tahmin	2026 Tahmin
10- Öğrenci başına düşen kapalı alan	Metrekare	5,98	15,07	15,07	8,53	8,53	8,53

Göstergeye İlişkin Açıklama:

Üniversitemizde öğrenci başına düşen kapalı alan ile üniversitemiz dersliklerinin fiziksel kapasitesi tespit edilmektedir. Üniversitemiz eğitim alanlarındaki toplam derslik alanlarının, toplam öğrenci sayısına bölünmesi ile hesaplanmaktadır. (Kümülatif)

Hesaplama Yöntemi:

Verinin Kaynağı:

Sorumlu İdare:

Yapı İşleri ve Teknik Daire Başkanlığı/ Öğrenci İşleri Daire Başkanlığı

Performans Göstergesi	Ölçü Birimi	2022	2023 Planlanan	2023 YS Gerç. Tahmini	2024 Hedef	2025 Tahmin	2026 Tahmin
11- Öğrenci değişim programlarından yararlanan öğrencilerin oranı	Oran	0	0,28	0,28	0,2	0,2	0,2

Göstergeye İlişkin Açıklama:

Değişim programlarından yararlanan öğrenci sayısı ölçülmektedir. Üniversitemiz öğrencileri ERASMUS programı kapsamında yurt dışı eğitiminden faydalanmaktadır.

Hesaplama Yöntemi:

Verinin Kaynağı:

Sorumlu İdare:

Değişim programlarından yararlanan öğrenci sayısının, toplam öğrenci sayısına bölünmesiyle hesaplanmaktadır. (Kümülatif)

Dış İlişkiler Koordinatörlüğü

Performans Göstergesi	Ölçü Birimi	2022	2023 Planlanan	2023 YS Gerç. Tahmini	2024 Hedef	2025 Tahmin	2026 Tahmin
12- Öğretim üyesi başına düşen öğrenci sayısı	Sayı	40	35	35	35	30	30

Göstergeye İlişkin Açıklama:

Öğretim Üyesi başına düşen öğrenci sayısı ölçülmeye çalışılmıştır. Bu sayının düşürülmesi ve eğitim kalitesinin artırılması hedeflenmektedir.

Hesaplama Yöntemi:

Verinin Kaynağı:

Sorumlu İdare:

Toplam öğrenci sayısının, toplam Öğretim Üyesine bölünmesi ile hesaplanmıştır. (Kümülatif)

Öğrenci İşleri Daire Başkanlığı

Performans Göstergesi	Ölçü Birimi	2022	2023 Planlanan	2023 YS Gerç. Tahmini	2024 Hedef	2025 Tahmin	2026 Tahmin
13- Sağlık bilimleri kontenjan doluluk oranı	Oran	0	0	0	0	0	0

Göstergeye İlişkin Açıklama:
Hesaplama Yöntemi:
Verinin Kaynağı:
Sorumlu İdare:

Performans Göstergesi	Ölçü Birimi	2022	2023 Planlanan	2023 YS Gerç. Tahmini	2024 Hedef	2025 Tahmin	2026 Tahmin
14- Sosyal bilimler kontenjan doluluk oranı	Oran	0	0	0	0	0	0

Göstergeye İlişkin Açıklama:
Hesaplama Yöntemi:
Verinin Kaynağı:
Sorumlu İdare:

Performans Göstergesi	Ölçü Birimi	2022	2023 Planlanan	2023 YS Gerç. Tahmini	2024 Hedef	2025 Tahmin	2026 Tahmin
15- Teknokent veya Teknoloji Transfer Ofisi (TTO) projelerine katılan öğrenci sayısı	Sayı	7	30	30	32	35	40

Göstergeye İlişkin Açıklama: Bu gösterge ile Teknoloji Transfer Ofisi projelerine katılan öğrencilerin sayısını kapsamaktadır.
Hesaplama Yöntemi: Teknoloji Transfer Ofisi Uygulama ve Araştırma Merkezi tarafından yürütülen projelere katılan önlisans, lisans ve lisansüstü öğrencilerinin toplam sayısını oluşturmaktadır. (Kümülatif)
Verinin Kaynağı: Teknoloji Transfer Ofisi Uygulama ve Araştırma Merkezi
Sorumlu İdare:

Performans Göstergesi	Ölçü Birimi	2021	2023 Planlanan	2023 YS Gerç. Tahmini	2024 Hedef	2025 Tahmin	2026 Tahmin
16- Uluslararası kuruluşlarla ortak uygulanan eğitim programı sayısı	Sayı	0	0	0	0	0	0

Göstergeye İlişkin Açıklama:
Hesaplama Yöntemi:
Verinin Kaynağı:
Sorumlu İdare:

Performans Göstergesi	Ölçü Birimi	2022	2023 Planlanan	2023 YS Gerç. Tahmini	2024 Hedef	2025 Tahmin	2026 Tahmin
17- Yabancı dilde eğitim veren program sayısı	Sayı	0	0	0	0	0	0

Göstergeye İlişkin Açıklama:
Hesaplama Yöntemi:
Verinin Kaynağı:
Sorumlu İdare:

Performans Göstergesi	Ölçü Birimi	2022	2023 Planlanan	2023 YS Gerç. Tahmini	2024 Hedef	2025 Tahmin	2026 Tahmin
18- Yabancı uyruklu akademisyen sayısı	Sayı	0	0	0	1	2	3

Göstergeye İlişkin Açıklama: Personel Daire Başkanlığından alınan veriler
Hesaplama Yöntemi: Yabancı uyruklu akademisyen sayılarının toplamı. (Kümülatif)
Verinin Kaynağı: Personel Daire Başkanlığı
Sorumlu İdare:

Performans Göstergesi	Ölçü Birimi	2022	2023 Planlanan	2023 YS Gerç. Tahmini	2024 Hedef	2025 Tahmin	2026 Tahmin
19- Yabancı uyruklu öğrenci sayısı	Sayı	249	85	85	100	130	140

Göstergeye İlişkin Açıklama: Üniversite bünyesindeki yabancı uyruklu öğrencilerin sayısı ölçülmektedir.
Hesaplama Yöntemi: Yabancı uyruklu öğrencilerin sayılarının toplamı. (Kümülatif)
Verinin Kaynağı: Öğrenci İşleri Daire Başkanlığı
Sorumlu İdare:

Performans Göstergesi	Ölçü Birimi	2022	2023 Planlanan	2023 YS Gerç. Tahmini	2024 Hedef	2025 Tahmin	2026 Tahmin
20- Yan dal ve çift ana dal programından mezun olanların toplam mezun sayısına oranı	Oran	0,04	0,01	0,01	0,01	0,01	0,01

Göstergeye İlişkin Açıklama: Yan dal ve çift ana dal programından mezun olan öğrenci sayıları izlenmektedir.
Hesaplama Yöntemi: Yan dal ve çift ana dal programından mezun olan öğrenci sayısının, toplam mezun öğrenci sayısına bölünmesi ile hesaplanmıştır.
Verinin Kaynağı: (Kümülatif)
Sorumlu İdare: Öğrenci İşleri Daire Başkanlığı

Alt Program Kapsamında Yürütülecek Faaliyet Maliyetleri

Faaliyetler	2023 Bütçe	2023 Harcama Haziran	2024 Bütçe	2025 Tahmin	2026 Tahmin
Doktora Öğrencilerine Yönelik Burs Hizmetleri	0	331.500	0	0	0
Bütçe İçi	0	331.500	0	0	0
Bütçe Dışı	0	0	0	0	0
Doktora ve Tıpta Uzmanlık Eğitimi	3.054.000	8.273.233	7.519.000	9.316.000	10.704.000
Bütçe İçi	3.054.000	8.273.233	7.519.000	9.316.000	10.704.000
Bütçe Dışı	0	0	0	0	0
Fen ve Mühendislik Bilimleri Öğrencilerinin Uygulamalı Eğitimi	0	0	0	0	0
Bütçe İçi	0	0	0	0	0
Bütçe Dışı	0	0	0	0	0
Lisans Öğrencilerine Yönelik Burs Hizmetleri	0	0	0	0	0
Bütçe İçi	0	0	0	0	0
Bütçe Dışı	0	0	0	0	0
Yükseköğretim Kurumları Bilgi ve Kültürel Kaynaklar ile Sportif Altyapının Geliştirilmesi Hizmetleri	3.362.000	760.213	5.635.000	780.000	885.000
Bütçe İçi	3.362.000	760.213	5.635.000	780.000	885.000
Bütçe Dışı	0	0	0	0	0
Yükseköğretim Kurumları Birinci Öğretim	270.590.000	127.889.493	710.989.000	898.709.000	1.029.914.000
Bütçe İçi	270.590.000	127.889.493	710.989.000	898.709.000	1.029.914.000
Bütçe Dışı	0	0	0	0	0
Yükseköğretim Kurumları İkinci Öğretim	680.000	952.534	2.700.000	3.323.000	3.770.000
Bütçe İçi	680.000	952.534	2.700.000	3.323.000	3.770.000
Bütçe Dışı	0	0	0	0	0
Yükseköğretim Kurumları Tezsiz Yüksek Lisans	360.000	2.214.401	2.100.000	2.739.000	3.093.000
Bütçe İçi	360.000	2.214.401	2.100.000	2.739.000	3.093.000
Bütçe Dışı	0	0	0	0	0
T O P L A M	278.046.000	140.421.374	728.943.000	914.867.000	1.048.366.000
Bütçe İçi	278.046.000	140.421.374	728.943.000	914.867.000	1.048.366.000
Bütçe Dışı	0	0	0	0	0

Faaliyetlere İlişkin Açıklamalar:

Doktora Öğrencilerine Yönelik Burs Hizmetleri

18 tane Doktora öğrencisine burs hizmeti verilmektedir.

Doktora ve Tıpta Uzmanlık Eğitimi

Öğretim Üyesi Yetiştirme Programı kapsamında alınan desteklerle yapılan faaliyetler

Fen ve Mühendislik Bilimleri Öğrencilerinin Uygulamalı Eğitimi

Üniversitemiz Fen ve Mühendislik Bilimleri öğrencilerinin mesleki becerilerinin ve tecrübelerinin geliştirilmesi için yapılan uygulamalı eğitimler

Lisans Öğrencilerine Yönelik Burs Hizmetleri

YÖK tarafından desteklenen Lisans öğrencilerine yönelik burs hizmetleri

Yükseköğretim Kurumları Bilgi ve Kültürel Kaynaklar ile Sportif Altyapının Geliştirilmesi Hizmetleri

Üniversitemizin eğitim, öğretim, bilimsel araştırma ve geliştirme çalışmalarını desteklemek amacıyla lisans, lisansüstü ve akademik kadronun bilgi ihtiyacını karşılayabilmek amacıyla yapılan faaliyetler

Yükseköğretim Kurumları Birinci Öğretim

Üniversitemiz bünyesinde bulunan bölüm/programların birinci öğretiminde kayıtlı öğrencilere eğitim-öğretim hizmetinin verilmesi faaliyetleri

Yükseköğretim Kurumları İkinci Öğretim

Üniversitemiz bünyesinde bulunan bölüm/programların ikinci öğretiminde kayıtlı öğrencilere eğitim-öğretim hizmetinin verilmesi faaliyetleri

Yükseköğretim Kurumları Tezsiz Yüksek Lisans

Üniversitemiz bünyesinde kayıtlı Tezsiz yüksek lisans öğrencilerinin çağın gerektirdiği akademik gelişmeleri izlemelerinin kolaylaştırılması faaliyetleri

Yükseköğretim Kurumları Yaz Okulları

Üniversitemiz bünyesinde yaz okulu eğitimi alan öğrencilerin faaliyetleri

Alt Program Adı: ÖĞRETİM ELEMANLARINA SAĞLANAN BURS VE DESTEKLER

Gereke ve Açıklamalar

Yükseköğretim Kurumu tarafından verilen burs ve destekler, Öğretim Üyesi Yetiştirme Programı kapsamında akademisyenler için yapılan harcamalar bu alt faaliyette takip edilmektedir. Öğretim elemanlarının mesleki ve kişisel gelişimlerini artırmak, kurum aidiyetini geliştirmek ve alanında uzman, araştırmacı, bilgi üreten akademisyenler yetiştirmek, ulusal ve uluslararası sıralama endekslerinde yer almak ve Stratejik Planda yer alan hedef ve programlara katkı sağlamayı hedeflemektedir.

Alt Program Hedefi:

Alanında yetkin, araştırmacı, bilgi üreten ve aktaran akademisyenler yetiştirilmesi

Performans Göstergeleri

Performans Göstergesi	Ölçü Birimi	2022	2023 Planlanan	2023 YS Gerç. Tahmini	2024 Hedef	2025 Tahmin	2026 Tahmin
1- SCI, SCI-Expanded, SSCI ve AHCI kapsamındaki dergilerde öğretim elemanı başına düşen yayın sayısı	Sayı	0,12	2,53	2,53	4,52	2,14	2,2

Göstergeye İlişkin Açıklama:

Üniversitemiz bünyesinde görev yapan öğretim elemanlarının yayın sayılarını kapsamakta olup, elemanlarının yayımladığı bilimsel yayınların nitelik ve nicelik olarak artırılması amaçlanmaktadır

Hesaplama Yöntemi:

Birimlerimizde SCI, SCI-Expanded, SSCI ve AHCI kapsamındaki dergilerde öğretim elemanlarının yayımladığı toplam yayın sayısının Üniversitemiz öğretim elemanı sayısına bölümü ile hesaplanmaktadır. (Kümülatif)

Verinin Kaynağı:

Sorumlu İdare:

Akademik Birimler

Performans Göstergesi	Ölçü Birimi	2022	2023 Planlanan	2023 YS Gerç. Tahmini	2024 Hedef	2025 Tahmin	2026 Tahmin
2- Yükseköğretim Kurulu tarafından belirlenecek öncelikli alanlarda sağlanan burslardan yararlanan doktora öğrenci sayısı	Sayı	18	4	4	5	6	7

Göstergeye İlişkin Açıklama:

YÖK tarafından öncelikli alanlarda sağlanan burslardan yararlanan doktora öğrencilerini kapsamaktadır. Kurumumuzda da bu kapsamda burs alan doktora öğrencileri mevcuttur.

Hesaplama Yöntemi:

Öğrenci İşleri Daire Başkanlığından alınan verilerin toplanması ile hesaplanır. (Kümülatif)

Verinin Kaynağı:

Sorumlu İdare:

Öğrenci İşleri Daire Başkanlığı

Performans Göstergesi	Ölçü Birimi	2021	2023 Planlanan	2023 YS Gerç. Tahmini	2024 Hedef	2025 Tahmin	2026 Tahmin
3- Yükseköğretim Kurulu tarafından sağlanan araştırma desteklerinden yararlananların sayısı	Sayı	6	8	8	8	10	10

Göstergeye İlişkin Açıklama:

YÖK tarafından sağlanan araştırma desteklerinden yararlanan kişi sayısını ifade etmektedir.

Hesaplama Yöntemi:

Öğrenci İşleri Daire Başkanlığından alınan verilerin toplanması ile hesaplanır. (Kümülatif)

Verinin Kaynağı:

Sorumlu İdare:

Öğrenci İşleri Daire Başkanlığı

Performans Göstergesi	Ölçü Birimi	2022	2023 Planlanan	2023 YS Gerç. Tahmini	2024 Hedef	2025 Tahmin	2026 Tahmin
4- Yükseköğretim Kurulu, Türkiye Bilimler Akademisi ve TÜBİTAK bilim, teşvik ve sanat ödülleri sayısı	Sayı	1	13	13	21	12	12

Göstergeye İlişkin Açıklama:

Bu gösterge ile Yükseköğretim Kurulu, Türkiye Bilimler Akademisi ve TÜBİTAK bilim, teşvik ve sanat ödülleri sayısı ölçülmektedir.

Hesaplama Yöntemi:

Yükseköğretim Kurulu, Türkiye Bilimler Akademisi ve TÜBİTAK bilim, teşvik ve sanat ödülleri sayısı aylık ödül sayısı toplamından oluşmaktadır. (Toplanabilir değer)

Verinin Kaynağı:

Sorumlu İdare:

Akademik Birimler

Alt Program Kapsamında Yürütülecek Faaliyet Maliyetleri

Faaliyetler	2023 Bütçe	2023 Harcama Haziran	2024 Bütçe	2025 Tahmin	2026 Tahmin
Öğretim Üyesi Yetiştirme Programı ve Yurtdışı Destek Hizmetleri	0	0	0	0	0
Bütçe İçi	0	0	0	0	0
Bütçe Dışı	0	0	0	0	0
T O P L A M	0	0	0	0	0
Bütçe İçi	0	0	0	0	0
Bütçe Dışı	0	0	0	0	0

Faaliyetlere İlişkin Açıklamalar:

Öğretim Üyesi Yetiştirme Programı ve Yurtdışı Destek Hizmetleri

Öğretim Üyesi Yetiştirme Programı kapsamında alınan desteklerle yapılan faaliyetler

Alt Program Adı: YÜKSEKÖĞRETİMDE ÖĞRENCİ YAŞAMI**Gerekçe ve Açıklamalar**

Öğrencilerin; kültürel, sanatsal ve sportif alanlarda faaliyetler yürüterek sosyokültürel kalkınma ve gelişmelerine katkı sağlamak için, Yükseköğretim öğrencilerine sunulan beslenme, barınma ve sosyal alan hizmetlerinin kalitesinin artırılması kapsamında, okuma salonları, spor salonları, öğrenci kantin ve yemekhaneleri, toplantı salonları ile altyapı, üst yapı ve peyzaj çalışmaları yapılarak öğrencilerin yaşam kalitesinin yükseltilmesi hedefi doğrultusunda, gerekli tüm hizmetleri sunulmaktadır.

Alt Program Hedefi:

Yükseköğretim öğrencilerine sunulan beslenme ve barınma hizmetlerinin kalitesinin artırılması; öğrencilerin kişisel ve sosyal gelişimi desteklenerek yaşam kalitesinin yükseltilmesi

Performans Göstergeleri

Performans Göstergesi	Ölçü Birimi	2022	2023 Planlanan	2023 YS Gerç. Tahmini	2024 Hedef	2025 Tahmin	2026 Tahmin
1- Barınma hizmetlerinden yararlanan öğrenci sayısı	Sayı	3	40	40	40	50	60

Göstergeye İlişkin Açıklama: Barınma hizmetlerinden yararlanan toplam öğrenci sayısı ölçülmektedir.
Hesaplama Yöntemi: Barınma hizmetlerinden yararlanan toplam öğrenci sayısı verileri (Kümülatif)
Verinin Kaynağı: Sağlık Kültür ve Spor Daire Başkanlığı
Sorumlu İdare:

Performans Göstergesi	Ölçü Birimi	2022	2023 Planlanan	2023 YS Gerç. Tahmini	2024 Hedef	2025 Tahmin	2026 Tahmin
2- Beslenme hizmetlerinden yararlanan öğrenci sayısı	Sayı	2.027	2.250	2.250	2.400	2.600	2.800

Göstergeye İlişkin Açıklama: Beslenme hizmetlerinden yararlanan öğrenci sayısı ölçülmekte olup, iki yemekhane bu hizmet sağlanmaktadır.
Hesaplama Yöntemi: Beslenme hizmetlerinden yararlanan öğrenci sayısı verileri (Kümülatif)
Verinin Kaynağı: Sağlık Kültür ve Spor Daire Başkanlığı
Sorumlu İdare:

Performans Göstergesi	Ölçü Birimi	2022	2023 Planlanan	2023 YS Gerç. Tahmini	2024 Hedef	2025 Tahmin	2026 Tahmin
3- Öğrenci başına düşen sosyal donatı alanı	Metrekare	9	1,01	1,01	9,79	9,79	9,79

Göstergeye İlişkin Açıklama: Üniversitenin sosyal donatı alanları öğrenci sayısına oranlanarak, öğrenci başına düşen sosyal donatı alanı ölçülmektedir.
Hesaplama Yöntemi: Üniversitemiz sosyal donatı alanları toplamının, toplam öğrenci sayısına bölünmesiyle hesaplanmıştır. (Kümülatif)
Verinin Kaynağı: Sağlık Kültür ve Spor Daire Başkanlığı/ Yapı İşleri ve Teknik Daire Başkanlığı
Sorumlu İdare:

Performans Göstergesi	Ölçü Birimi	2022	2023 Planlanan	2023 YS Gerç. Tahmini	2024 Hedef	2025 Tahmin	2026 Tahmin
4- Öğrenci kulüp ve topluluk sayısı	Sayı	41	40	40	45	55	60

Göstergeye İlişkin Açıklama: Üniversite bünyesinde faaliyet gösteren aktif öğrenci kulüp ve topluluk sayısı ölçülmektedir.
Hesaplama Yöntemi: Öğrenci kulüp ve topluluk sayısının toplam verileri Kümülatif)
Verinin Kaynağı: Sağlık Kültür ve Spor Daire Başkanlığı
Sorumlu İdare:

Performans Göstergesi	Ölçü Birimi	2022	2023 Planlanan	2023 YS Gerç. Tahmini	2024 Hedef	2025 Tahmin	2026 Tahmin
5- Sosyal, kültürel ve sportif faaliyet sayısı	Sayı	70	30	30	30	35	40

Göstergeye İlişkin Açıklama: Üniversitemiz bünyesinde gerçekleştirilen sosyal, kültürel ve sportif faaliyet sayısını kapsamaktadır.
Hesaplama Yöntemi: Sosyal, kültürel ve sportif faaliyet sayısı toplamı (Toplanabilir Değer)
Verinin Kaynağı: Sağlık Kültür ve Spor Daire Başkanlığı
Sorumlu İdare:

Performans Göstergesi	Ölçü Birimi	2022	2023 Planlanan	2023 YS Gerç. Tahmini	2024 Hedef	2025 Tahmin	2026 Tahmin
6- Yükseköğretimde öğrenci başına barınma harcaması	TL	0	45	45	50	70	90

Göstergeye İlişkin Açıklama: Öğrenci başına barınma harcaması ölçülmektedir.
Hesaplama Yöntemi: Öğrenci başına barınma harcamasının, öğrenci sayısına bölünmesiyle hesaplanmıştır. (Toplanabilir Değer)
Verinin Kaynağı: Sağlık Kültür ve Spor Daire Başkanlığı
Sorumlu İdare:

Performans Göstergesi	Ölçü Birimi	2022	2023 Planlanan	2023 YS Gerç. Tahmini	2024 Hedef	2025 Tahmin	2026 Tahmin
7- Yükseköğretimde öğrenci başına beslenme harcaması	TL	246,55	60	60	70	80	100

Göstergeye İlişkin Açıklama: Bu gösterge ile öğrenci başına düşen beslenme harcaması ölçülmektedir.
Hesaplama Yöntemi: Beslenme harcamasının, öğrenci sayısına bölünmesi ile hesaplanmıştır. (Toplanabilir Değer)
Verinin Kaynağı: Sağlık Kültür ve Spor Daire Başkanlığı
Sorumlu İdare:

Performans Göstergesi	Ölçü Birimi	2021	2023 Planlanan	2023 YS Gerç. Tahmini	2024 Hedef	2025 Tahmin	2026 Tahmin
8- Yükseköğretimde öğrenci yaşamından memnuniyet oranı	Oran	75	85	85	80	85	90

Göstergeye İlişkin Açıklama:
Hesaplama Yöntemi:
(Kümülatif)
Verinin Kaynağı:
Sorumlu İdare:

Öğrencilere uygulanan anket sonuçları değerlendirilmeleri dikkate alınarak hedef belirlenmiş.
Öğrenci memnuniyet oranı öğrencilere uygulanan anket sonuçlarının değerlendirilmesi sonucu bulunmaktadır.
Sağlık Kültür ve Spor Daire Başkanlığı!

Performans Göstergesi	Ölçü Birimi	2021	2023 Planlanan	2023 YS Gerç. Tahmini	2024 Hedef	2025 Tahmin	2026 Tahmin
9- Yükseköğretimde öğrencilere sunulan sağlık hizmetinden yararlanan öğrenci sayısının toplam öğrenci sayısına oranı	Oran	0	0	0	0	0	0

Göstergeye İlişkin Açıklama:
Hesaplama Yöntemi:
Verinin Kaynağı:
Sorumlu İdare:

Alt Program Kapsamında Yürütülecek Faaliyet Maliyetleri

Faaliyetler	2023 Bütçe	2023 Harcama Haziran	2024 Bütçe	2025 Tahmin	2026 Tahmin
Yükseköğretimde Barınma Hizmetleri	0	0	0	0	0
Bütçe İçi	0	0	0	0	0
Bütçe Dışı	0	0	0	0	0
Yükseköğretimde Beslenme Hizmetleri	1.762.000	739.568	8.090.000	9.958.000	11.294.000
Bütçe İçi	1.762.000	739.568	8.090.000	9.958.000	11.294.000
Bütçe Dışı	0	0	0	0	0
Yükseköğretimde Kültür ve Spor Hizmetleri	62.000	5.841	109.000	135.000	153.000
Bütçe İçi	62.000	5.841	109.000	135.000	153.000
Bütçe Dışı	0	0	0	0	0
Yükseköğretimde Öğrenci Yaşamına İlişkin Diğer Hizmetler	2.937.000	267.433	8.610.000	6.611.000	7.631.000
Bütçe İçi	2.937.000	267.433	8.610.000	6.611.000	7.631.000
Bütçe Dışı	0	0	0	0	0
T O P L A M	4.761.000	1.012.842	16.809.000	16.704.000	19.078.000
Bütçe İçi	4.761.000	1.012.842	16.809.000	16.704.000	19.078.000
Bütçe Dışı	0	0	0	0	0

Faaliyetlere İlişkin Açıklamalar:

Yükseköğretimde Barınma Hizmetleri

.. Üniversitemiz bünyesinde eğitim-öğretim gören öğrencilerinin barınma ihtiyaçlarının karşılanması faaliyetleri

Yükseköğretimde Beslenme Hizmetleri

.. Üniversitemiz bünyesinde eğitim-öğretim gören öğrencilerinin beslenme ihtiyaçlarının karşılanması faaliyetleri

Yükseköğretimde Kültür ve Spor Hizmetleri

.. Öğrencilerimizin kültür-spor imkanlarının sağlanması ve kalitesinin artırılması faaliyetleri

Yükseköğretimde Öğrenci Yaşamına İlişkin Diğer Hizmetler

.. Öğrencilerimizin kişisel ve sosyal gelişiminin sağlanması ve kalitesinin artırılması hizmetlerine ilişkin faaliyetler

FAALİYET MALİYETLERİ TABLOSU

İdare Adı	KONYA TEKNİK ÜNİVERSİTESİ
Program Adı	ARAŞTIRMA, GELİŞTİRME VE YENİLİK
Alt Program Adı	YÜKSEKÖĞRETİMDE BİLİMSEL ARAŞTIRMA VE GELİŞTİRME
Alt Program Hedefi	Yükseköğretim kurumlarında inovasyon amaçlı bilimsel çalışmaların arttırılması
Faaliyet Adı	Yükseköğretim Kurumlarının Bilimsel Araştırma Projeleri
Açıklama	Doktoralı öğretim elemanlarının bilimsel araştırma projeleri ve lisansüstü öğrencilerinin Tez Projelerinin desteklenmesi

EKONOMİK KOD	2023 Bütçe	2023 Harcama (Haziran)	2024 Bütçe	2025 Tahmin	2026 Tahmin
<i>Personel Giderleri</i>					
<i>Sosyal Güvenlik Kurumuna Devlet Primi Giderleri</i>					
<i>Mal ve Hizmet Alım Giderleri</i>	1.698.000		3.608.000	4.442.000	5.036.000
<i>Faiz Giderleri</i>					
<i>Cari Transferler</i>					
<i>Sermaye Giderleri</i>					
<i>Sermaye Transferleri</i>					
<i>Borç Verme</i>					
BÜTÇE İÇİ TOPLAM KAYNAK	1.698.000		3.608.000	4.442.000	5.036.000
<i>Döner Sermaye</i>	695.750	397.322	600.000	900.000	1.040.000
<i>Özel Hesap</i>	8.060.000	2.444.873	7.469.619	8.216.000	9.000.000
<i>Diğer Bütçe Dışı Kaynak</i>					
BÜTÇE DIŞI TOPLAM KAYNAK	8.755.750	2.842.195	8.069.619	9.116.000	10.040.000
FAALİYET MALİYETİ TOPLAMI	10.453.750	2.842.195	11.677.619	13.558.000	15.076.000

İdare Adı	KONYA TEKNİK ÜNİVERSİTESİ
Program Adı	YÜKSEKÖĞRETİM
Alt Program Adı	ÖN LİSANS EĞİTİMİ, LİSANS EĞİTİMİ VE LİSANSÜSTÜ EĞİTİM
Alt Program Hedefi	Mesleki yeterlilik sahibi ve gelişime açık mezunlar yetiştirilmesi
Faaliyet Adı	Doktora ve Tıpta Uzmanlık Eğitimi
Açıklama	Öğretim Üyesi Yetiştirme Programı kapsamında alınan desteklerle yapılan faaliyetler

EKONOMİK KOD	2023 Bütçe	2023 Harcama (Haziran)	2024 Bütçe	2025 Tahmin	2026 Tahmin
<i>Personel Giderleri</i>	2.268.000	8.042.527	6.141.000	7.620.000	8.780.000
<i>Sosyal Güvenlik Kurumuna Devlet Primi Giderleri</i>		196.223			
<i>Mal ve Hizmet Alım Giderleri</i>	786.000	34.483	1.378.000	1.696.000	1.924.000
<i>Faiz Giderleri</i>					
<i>Cari Transferler</i>					
<i>Sermaye Giderleri</i>					
<i>Sermaye Transferleri</i>					
<i>Borç Verme</i>					
BÜTÇE İÇİ TOPLAM KAYNAK	3.054.000	8.273.233	7.519.000	9.316.000	10.704.000
<i>Döner Sermaye</i>					
<i>Özel Hesap</i>					
<i>Diğer Bütçe Dışı Kaynak</i>					
BÜTÇE DIŞI TOPLAM KAYNAK					
FAALİYET MALİYETİ TOPLAMI	3.054.000	8.273.233	7.519.000	9.316.000	10.704.000

İdare Adı	KONYA TEKNİK ÜNİVERSİTESİ
Program Adı	YÜKSEKÖĞRETİM
Alt Program Adı	ÖN LİSANS EĞİTİMİ, LİSANS EĞİTİMİ VE LİSANSÜSTÜ EĞİTİM
Alt Program Hedefi	Mesleki yeterlilik sahibi ve gelişime açık mezunlar yetiştirilmesi
Faaliyet Adı	Yükseköğretim Kurumları Bilgi ve Kültürel Kaynaklar ile Sportif Altyapısının Geliştirilmesi Hizmetleri
Açıklama	Üniversitemizin eğitim, öğretim, bilimsel araştırma ve geliştirme çalışmalarını desteklemek amacıyla lisans, lisansüstü ve akademik kadronun bilgi ihtiyacını karşılayabilmek amacıyla yapılan faaliyetler

EKONOMİK KOD	2023 Bütçe	2023 Harcama (Haziran)	2024 Bütçe	2025 Tahmin	2026 Tahmin
<i>Personel Giderleri</i>					
<i>Sosyal Güvenlik Kurumuna Devlet Primi Giderleri</i>					
<i>Mal ve Hizmet Alım Giderleri</i>	362.000	35.976	635.000	780.000	885.000
<i>Faiz Giderleri</i>					
<i>Cari Transferler</i>					
<i>Sermaye Giderleri</i>	3.000.000	724.237	5.000.000		
<i>Sermaye Transferleri</i>					
<i>Borç Verme</i>					
BÜTÇE İÇİ TOPLAM KAYNAK	3.362.000	760.213	5.635.000	780.000	885.000
<i>Döner Sermaye</i>					
<i>Özel Hesap</i>					
<i>Diğer Bütçe Dışı Kaynak</i>					
BÜTÇE DIŞI TOPLAM KAYNAK					
FAALİYET MALİYETİ TOPLAMI	3.362.000	760.213	5.635.000	780.000	885.000

İdare Adı	KONYA TEKNİK ÜNİVERSİTESİ
Program Adı	YÜKSEKÖĞRETİM
Alt Program Adı	ÖN LİSANS EĞİTİMİ, LİSANS EĞİTİMİ VE LİSANSÜSTÜ EĞİTİM
Alt Program Hedefi	Mesleki yeterlilik sahibi ve gelişime açık mezunlar yetiştirilmesi
Faaliyet Adı	Yükseköğretim Kurumları Birinci Öğretim
Açıklama	Üniversitemiz bünyesinde bulunan bölüm/programların birinci öğretiminde kayıtlı öğrencilere eğitim-öğretim hizmetinin verilmesi faaliyetleri

EKONOMİK KOD	2023 Bütçe	2023 Harcama (Haziran)	2024 Bütçe	2025 Tahmin	2026 Tahmin
<i>Personel Giderleri</i>	155.255.000	93.640.792	432.308.000	536.345.000	617.978.000
<i>Sosyal Güvenlik Kurumuna Devlet Primi Giderleri</i>	22.334.000	14.096.191	48.435.000	60.106.000	69.242.000
<i>Mal ve Hizmet Alım Giderleri</i>	38.001.000	17.817.727	62.246.000	80.684.000	91.470.000
<i>Faiz Giderleri</i>					
<i>Cari Transferler</i>					
<i>Sermaye Giderleri</i>	55.000.000	2.334.783	168.000.000	221.574.000	251.224.000
<i>Sermaye Transferleri</i>					
<i>Borç Verme</i>					
BÜTÇE İÇİ TOPLAM KAYNAK	270.590.000	127.889.493	710.989.000	898.709.000	1.029.914.000
<i>Döner Sermaye</i>					
<i>Özel Hesap</i>					
<i>Diğer Bütçe Dışı Kaynak</i>					
BÜTÇE DIŞI TOPLAM KAYNAK					
FAALİYET MALİYETİ TOPLAMI	270.590.000	127.889.493	710.989.000	898.709.000	1.029.914.000

İdare Adı	KONYA TEKNİK ÜNİVERSİTESİ
Program Adı	YÜKSEKÖĞRETİM
Alt Program Adı	ÖN LİSANS EĞİTİMİ, LİSANS EĞİTİMİ VE LİSANSÜSTÜ EĞİTİM
Alt Program Hedefi	Mesleki yeterlilik sahibi ve gelişime açık mezunlar yetiştirilmesi
Faaliyet Adı	Yükseköğretim Kurumları İkinci Öğretim
Açıklama	Üniversitemiz bünyesinde bulunan bölüm/programların ikinci öğretiminde kayıtlı öğrencilere eğitim-öğretim hizmetinin verilmesi faaliyetleri

EKONOMİK KOD	2023 Bütçe	2023 Harcama (Haziran)	2024 Bütçe	2025 Tahmin	2026 Tahmin
<i>Personel Giderleri</i>	277.000	914.750	1.890.000	2.326.000	2.639.000
<i>Sosyal Güvenlik Kurumuna Devlet Primi Giderleri</i>	199.000				
<i>Mal ve Hizmet Alım Giderleri</i>	204.000	37.784	810.000	997.000	1.131.000
<i>Faiz Giderleri</i>					
<i>Cari Transferler</i>					
<i>Sermaye Giderleri</i>					
<i>Sermaye Transferleri</i>					
<i>Borç Verme</i>					
BÜTÇE İÇİ TOPLAM KAYNAK	680.000	952.534	2.700.000	3.323.000	3.770.000
<i>Döner Sermaye</i>					
<i>Özel Hesap</i>					
<i>Diğer Bütçe Dışı Kaynak</i>					
BÜTÇE DIŞI TOPLAM KAYNAK					
FAALİYET MALİYETİ TOPLAMI	680.000	952.534	2.700.000	3.323.000	3.770.000

İdare Adı	KONYA TEKNİK ÜNİVERSİTESİ
Program Adı	YÜKSEKÖĞRETİM
Alt Program Adı	ÖN LİSANS EĞİTİMİ, LİSANS EĞİTİMİ VE LİSANSÜSTÜ EĞİTİM
Alt Program Hedefi	Mesleki yeterlilik sahibi ve gelişime açık mezunlar yetiştirilmesi
Faaliyet Adı	Yükseköğretim Kurumları Tezsiz Yüksek Lisans
Açıklama	Üniversitemiz bünyesinde kayıtlı Tezsiz yüksek lisans öğrencilerinin çağın gerektirdiği akademik gelişmeleri izlemelerinin kolaylaştırılması faaliyetleri

EKONOMİK KOD	2023 Bütçe	2023 Harcama (Haziran)	2024 Bütçe	2025 Tahmin	2026 Tahmin
<i>Personel Giderleri</i>	228.000	2.214.401	1.869.000	2.456.000	2.771.000
<i>Sosyal Güvenlik Kurumuna Devlet Primi Giderleri</i>					
<i>Mal ve Hizmet Alım Giderleri</i>	132.000		231.000	283.000	322.000
<i>Faiz Giderleri</i>					
<i>Cari Transferler</i>					
<i>Sermaye Giderleri</i>					
<i>Sermaye Transferleri</i>					
<i>Borç Verme</i>					
BÜTÇE İÇİ TOPLAM KAYNAK	360.000	2.214.401	2.100.000	2.739.000	3.093.000
<i>Döner Sermaye</i>					
<i>Özel Hesap</i>					
<i>Diğer Bütçe Dışı Kaynak</i>					
BÜTÇE DIŞI TOPLAM KAYNAK					
FAALİYET MALİYETİ TOPLAMI	360.000	2.214.401	2.100.000	2.739.000	3.093.000

İdare Adı	KONYA TEKNİK ÜNİVERSİTESİ
Program Adı	YÜKSEKÖĞRETİM
Alt Program Adı	YÜKSEKÖĞRETİMDE ÖĞRENCİ YAŞAMI
Alt Program Hedefi	Yükseköğretim öğrencilerine sunulan beslenme ve barınma hizmetlerinin kalitesinin artırılması; öğrencilerin kişisel ve sosyal gelişimi desteklenerek yaşam kalitesinin yükseltilmesi
Faaliyet Adı	Yükseköğretimde Beslenme Hizmetleri
Açıklama	Üniversitemiz bünyesinde eğitim-öğretim gören öğrencilerinin beslenme ihtiyaçlarının karşılanması faaliyetleri

EKONOMİK KOD	2023 Bütçe	2023 Harcama (Haziran)	2024 Bütçe	2025 Tahmin	2026 Tahmin
<i>Personel Giderleri</i>					
<i>Sosyal Güvenlik Kurumuna Devlet Primi Giderleri</i>					
<i>Mal ve Hizmet Alım Giderleri</i>	1.762.000	739.568	8.090.000	9.958.000	11.294.000
<i>Faiz Giderleri</i>					
<i>Cari Transferler</i>					
<i>Sermaye Giderleri</i>					
<i>Sermaye Transferleri</i>					
<i>Borç Verme</i>					
BÜTÇE İÇİ TOPLAM KAYNAK	1.762.000	739.568	8.090.000	9.958.000	11.294.000
<i>Döner Sermaye</i>					
<i>Özel Hesap</i>					
<i>Diğer Bütçe Dışı Kaynak</i>					
BÜTÇE DIŞI TOPLAM KAYNAK					
FAALİYET MALİYETİ TOPLAMI	1.762.000	739.568	8.090.000	9.958.000	11.294.000

İdare Adı	KONYA TEKNİK ÜNİVERSİTESİ
Program Adı	YÜKSEKÖĞRETİM
Alt Program Adı	YÜKSEKÖĞRETİMDE ÖĞRENCİ YAŞAMI
Alt Program Hedefi	Yükseköğretim öğrencilerine sunulan beslenme ve barınma hizmetlerinin kalitesinin artırılması; öğrencilerin kişisel ve sosyal gelişimi desteklenerek yaşam kalitesinin yükseltilmesi
Faaliyet Adı	Yükseköğretimde Kültür ve Spor Hizmetleri
Açıklama	Öğrencilerimizin kültür-spor imkanlarının sağlanması ve kalitesinin artırılması faaliyetleri

EKONOMİK KOD	2023 Bütçe	2023 Harcama (Haziran)	2024 Bütçe	2025 Tahmin	2026 Tahmin
<i>Personel Giderleri</i>					
<i>Sosyal Güvenlik Kurumuna Devlet Primi Giderleri</i>					
<i>Mal ve Hizmet Alım Giderleri</i>	62.000	5.841	109.000	135.000	153.000
<i>Faiz Giderleri</i>					
<i>Cari Transferler</i>					
<i>Sermaye Giderleri</i>					
<i>Sermaye Transferleri</i>					
<i>Borç Verme</i>					
BÜTÇE İÇİ TOPLAM KAYNAK	62.000	5.841	109.000	135.000	153.000
<i>Döner Sermaye</i>					
<i>Özel Hesap</i>					
<i>Diğer Bütçe Dışı Kaynak</i>					
BÜTÇE DIŞI TOPLAM KAYNAK					
FAALİYET MALİYETİ TOPLAMI	62.000	5.841	109.000	135.000	153.000

İdare Adı	KONYA TEKNİK ÜNİVERSİTESİ
Program Adı	YÜKSEKÖĞRETİM
Alt Program Adı	YÜKSEKÖĞRETİMDE ÖĞRENCİ YAŞAMI
Alt Program Hedefi	Yükseköğretim öğrencilerine sunulan beslenme ve barınma hizmetlerinin kalitesinin artırılması; öğrencilerin kişisel ve sosyal gelişimi desteklenerek yaşam kalitesinin yükseltilmesi
Faaliyet Adı	Yükseköğretimde Öğrenci Yaşamına İlişkin Diğer Hizmetler
Açıklama	Öğrencilerimizin kişisel ve sosyal gelişiminin sağlanması ve kalitesinin artırılması hizmetlerine ilişkin faaliyetler

EKONOMİK KOD	2023 Bütçe	2023 Harcama (Haziran)	2024 Bütçe	2025 Tahmin	2026 Tahmin
<i>Personel Giderleri</i>	500.000	14.678	1.037.000	1.351.000	1.666.000
<i>Sosyal Güvenlik Kurumuna Devlet Primi Giderleri</i>					
<i>Mal ve Hizmet Alım Giderleri</i>	2.437.000	252.755	7.573.000	5.260.000	5.965.000
<i>Faiz Giderleri</i>					
<i>Cari Transferler</i>					
<i>Sermaye Giderleri</i>					
<i>Sermaye Transferleri</i>					
<i>Borç Verme</i>					
BÜTÇE İÇİ TOPLAM KAYNAK	2.937.000	267.433	8.610.000	6.611.000	7.631.000
<i>Döner Sermaye</i>					
<i>Özel Hesap</i>					
<i>Diğer Bütçe Dışı Kaynak</i>					
BÜTÇE DIŞI TOPLAM KAYNAK					
FAALİYET MALİYETİ TOPLAMI	2.937.000	267.433	8.610.000	6.611.000	7.631.000

İdare Adı	KONYA TEKNİK ÜNİVERSİTESİ
Program Adı	YÖNETİM VE DESTEK PROGRAMI
Alt Program Adı	TEFTİŞ, DENETİM VE DANIŞMANLIK HİZMETLERİ
Alt Program Hedefi	
Faaliyet Adı	Hukuki Danışmanlık ve Muhakemat Hizmetleri
Açıklama	Hukuki işlerin yerine getirilmesi faaliyetleri

EKONOMİK KOD	2023 Bütçe	2023 Harcama (Haziran)	2024 Bütçe	2025 Tahmin	2026 Tahmin
<i>Personel Giderleri</i>					
<i>Sosyal Güvenlik Kurumuna Devlet Primi Giderleri</i>					
<i>Mal ve Hizmet Alım Giderleri</i>	6.000		11.000	14.000	16.000
<i>Faiz Giderleri</i>					
<i>Cari Transferler</i>					
<i>Sermaye Giderleri</i>					
<i>Sermaye Transferleri</i>					
<i>Borç Verme</i>					
BÜTÇE İÇİ TOPLAM KAYNAK	6.000		11.000	14.000	16.000
<i>Döner Sermaye</i>					
<i>Özel Hesap</i>					
<i>Diğer Bütçe Dışı Kaynak</i>					
BÜTÇE DIŞI TOPLAM KAYNAK					
FAALİYET MALİYETİ TOPLAMI	6.000		11.000	14.000	16.000

İdare Adı	KONYA TEKNİK ÜNİVERSİTESİ
Program Adı	YÖNETİM VE DESTEK PROGRAMI
Alt Program Adı	ÜST YÖNETİM, İDARİ VE MALİ HİZMETLER
Alt Program Hedefi	
Faaliyet Adı	Bilgi Teknolojilerine Yönelik Faaliyetler
Açıklama	Bilgi teknolojileri kapsamında yapılacak faaliyetler

EKONOMİK KOD	2023 Bütçe	2023 Harcama (Haziran)	2024 Bütçe	2025 Tahmin	2026 Tahmin
<i>Personel Giderleri</i>					
<i>Sosyal Güvenlik Kurumuna Devlet Primi Giderleri</i>					
<i>Mal ve Hizmet Alım Giderleri</i>	6.000	3.658	11.000	14.000	16.000
<i>Faiz Giderleri</i>					
<i>Cari Transferler</i>					
<i>Sermaye Giderleri</i>					
<i>Sermaye Transferleri</i>					
<i>Borç Verme</i>					
BÜTÇE İÇİ TOPLAM KAYNAK	6.000	3.658	11.000	14.000	16.000
<i>Döner Sermaye</i>					
<i>Özel Hesap</i>					
<i>Diğer Bütçe Dışı Kaynak</i>					
BÜTÇE DIŞI TOPLAM KAYNAK					
FAALİYET MALİYETİ TOPLAMI	6.000	3.658	11.000	14.000	16.000

İdare Adı	KONYA TEKNİK ÜNİVERSİTESİ
Program Adı	YÖNETİM VE DESTEK PROGRAMI
Alt Program Adı	ÜST YÖNETİM, İDARİ VE MALİ HİZMETLER
Alt Program Hedefi	
Faaliyet Adı	Genel Destek Hizmetleri
Açıklama	Üniversitemizde mevcut akademik ve idari birimlerin çağın gereklerine uygun şekilde hizmet vermesinin sağlanması faaliyetleri

EKONOMİK KOD	2023 Bütçe	2023 Harcama (Haziran)	2024 Bütçe	2025 Tahmin	2026 Tahmin
<i>Personel Giderleri</i>	41.520.000	23.310.574	117.756.000	147.258.000	169.329.000
<i>Sosyal Güvenlik Kurumuna Devlet Primi Giderleri</i>	7.883.000	4.554.695	20.330.000	25.479.000	29.284.000
<i>Mal ve Hizmet Alım Giderleri</i>	1.675.000	1.637.763	2.937.000	3.617.000	4.102.000
<i>Faiz Giderleri</i>					
<i>Cari Transferler</i>	981.000	183.420	1.682.000	2.071.000	2.348.000
<i>Sermaye Giderleri</i>					
<i>Sermaye Transferleri</i>					
<i>Borç Verme</i>					
BÜTÇE İÇİ TOPLAM KAYNAK	52.059.000	29.686.452	142.705.000	178.425.000	205.063.000
<i>Döner Sermaye</i>					
<i>Özel Hesap</i>					
<i>Diğer Bütçe Dışı Kaynak</i>					
BÜTÇE DIŞI TOPLAM KAYNAK					
FAALİYET MALİYETİ TOPLAMI	52.059.000	29.686.452	142.705.000	178.425.000	205.063.000

İdare Adı	KONYA TEKNİK ÜNİVERSİTESİ
Program Adı	YÖNETİM VE DESTEK PROGRAMI
Alt Program Adı	ÜST YÖNETİM, İDARİ VE MALİ HİZMETLER
Alt Program Hedefi	
Faaliyet Adı	İnşaat ve Yapı İşlerinin Yürütülmesi
Açıklama	Üniversitemiz yeni ana yerleşkesi ile sanayi yerleşkesine ait tamamlanan kentsel tasarım çalışmaları çerçevesinde, yerleşkelere ait harita etüt ve uygulama projelerinin hazırlanması ve müşavirlik hizmetleri kapsamında planlanan hizmet alımı ihalelerine ilişkin faaliyetler

EKONOMİK KOD	2023 Bütçe	2023 Harcama (Haziran)	2024 Bütçe	2025 Tahmin	2026 Tahmin
<i>Personel Giderleri</i>					
<i>Sosyal Güvenlik Kurumuna Devlet Primi Giderleri</i>					
<i>Mal ve Hizmet Alım Giderleri</i>	6.000	963	11.000	14.000	16.000
<i>Faiz Giderleri</i>					
<i>Cari Transferler</i>					
<i>Sermaye Giderleri</i>	2.000.000		7.000.000		
<i>Sermaye Transferleri</i>					
<i>Borç Verme</i>					
BÜTÇE İÇİ TOPLAM KAYNAK	2.006.000	963	7.011.000	14.000	16.000
<i>Döner Sermaye</i>					
<i>Özel Hesap</i>					
<i>Diğer Bütçe Dışı Kaynak</i>					
BÜTÇE DIŞI TOPLAM KAYNAK					
FAALİYET MALİYETİ TOPLAMI	2.006.000	963	7.011.000	14.000	16.000

İdare Adı	KONYA TEKNİK ÜNİVERSİTESİ
Program Adı	YÖNETİM VE DESTEK PROGRAMI
Alt Program Adı	ÜST YÖNETİM, İDARİ VE MALİ HİZMETLER
Alt Program Hedefi	
Faaliyet Adı	İnsan Kaynakları Yönetimine İlişkin Faaliyetler
Açıklama	İdari personele ait özlük ödemeleri ve SGK MOSİP Ek Karşılık Primi ve Faturalı Alacaklara ilişkin faaliyetler

EKONOMİK KOD	2023 Bütçe	2023 Harcama (Haziran)	2024 Bütçe	2025 Tahmin	2026 Tahmin
<i>Personel Giderleri</i>	11.752.000	4.862.038	31.718.000	39.360.000	45.343.000
<i>Sosyal Güvenlik Kurumuna Devlet Primi Giderleri</i>	2.209.000	684.131	4.374.000	5.428.000	6.253.000
<i>Mal ve Hizmet Alım Giderleri</i>	296.000	110.371	519.000	639.000	724.000
<i>Faiz Giderleri</i>					
<i>Cari Transferler</i>	6.312.000	6.411.781	14.726.000	18.137.000	20.564.000
<i>Sermaye Giderleri</i>					
<i>Sermaye Transferleri</i>					
<i>Borç Verme</i>					
BÜTÇE İÇİ TOPLAM KAYNAK	20.569.000	12.068.321	51.337.000	63.564.000	72.884.000
<i>Döner Sermaye</i>					
<i>Özel Hesap</i>					
<i>Diğer Bütçe Dışı Kaynak</i>					
BÜTÇE DIŞI TOPLAM KAYNAK					
FAALİYET MALİYETİ TOPLAMI	20.569.000	12.068.321	51.337.000	63.564.000	72.884.000

İdare Adı	KONYA TEKNİK ÜNİVERSİTESİ
Program Adı	YÖNETİM VE DESTEK PROGRAMI
Alt Program Adı	ÜST YÖNETİM, İDARİ VE MALİ HİZMETLER
Alt Program Hedefi	
Faaliyet Adı	Özel Kalem Hizmetleri
Açıklama	Özel kalem hizmetlerinin sağlanması faaliyetleri

EKONOMİK KOD	2023 Bütçe	2023 Harcama (Haziran)	2024 Bütçe	2025 Tahmin	2026 Tahmin
<i>Personel Giderleri</i>	382.000	6.968	1.093.000	1.359.000	1.563.000
<i>Sosyal Güvenlik Kurumuna Devlet Primi Giderleri</i>	49.000		99.000	120.000	139.000
<i>Mal ve Hizmet Alım Giderleri</i>	88.000	43.279	155.000	191.000	217.000
<i>Faiz Giderleri</i>					
<i>Cari Transferler</i>					
<i>Sermaye Giderleri</i>					
<i>Sermaye Transferleri</i>					
<i>Borç Verme</i>					
BÜTÇE İÇİ TOPLAM KAYNAK	519.000	50.247	1.347.000	1.670.000	1.919.000
<i>Döner Sermaye</i>					
<i>Özel Hesap</i>					
<i>Diğer Bütçe Dışı Kaynak</i>					
BÜTÇE DIŞI TOPLAM KAYNAK					
FAALİYET MALİYETİ TOPLAMI	519.000	50.247	1.347.000	1.670.000	1.919.000

İdare Adı	KONYA TEKNİK ÜNİVERSİTESİ
Program Adı	YÖNETİM VE DESTEK PROGRAMI
Alt Program Adı	ÜST YÖNETİM, İDARİ VE MALİ HİZMETLER
Alt Program Hedefi	
Faaliyet Adı	Strateji Geliştirme ve Mali Hizmetler
Açıklama	Strateji Geliştirme Birimlerinin Çalışma Usul ve Esasları Hakkında Yönetmelik hükümlerinin yerine getirilmesine yönelik faaliyetler

EKONOMİK KOD	2023 Bütçe	2023 Harcama (Haziran)	2024 Bütçe	2025 Tahmin	2026 Tahmin
<i>Personel Giderleri</i>	8.638.000	727.160	23.323.000	28.942.000	33.342.000
<i>Sosyal Güvenlik Kurumuna Devlet Primi Giderleri</i>	724.000	91.085	1.433.000	1.779.000	2.049.000
<i>Mal ve Hizmet Alım Giderleri</i>	27.000	814	47.000	58.000	66.000
<i>Faiz Giderleri</i>					
<i>Cari Transferler</i>					
<i>Sermaye Giderleri</i>					
<i>Sermaye Transferleri</i>					
<i>Borç Verme</i>					
BÜTÇE İÇİ TOPLAM KAYNAK	9.389.000	819.059	24.803.000	30.779.000	35.457.000
<i>Döner Sermaye</i>					
<i>Özel Hesap</i>					
<i>Diğer Bütçe Dışı Kaynak</i>					
BÜTÇE DIŞI TOPLAM KAYNAK					
FAALİYET MALİYETİ TOPLAMI	9.389.000	819.059	24.803.000	30.779.000	35.457.000

İdare Adı	KONYA TEKNİK ÜNİVERSİTESİ
Program Adı	YÖNETİM VE DESTEK PROGRAMI
Alt Program Adı	ÜST YÖNETİM, İDARİ VE MALİ HİZMETLER
Alt Program Hedefi	
Faaliyet Adı	Yükseköğretimde Öğrencilere Yönelik İdari Hizmetler
Açıklama	Üniversitemiz Sağlık Kültür Spor Daire Başkanlığı ile Öğrenci İşleri Daire Başkanlıklarının öğrencilere ilişkin idari faaliyetleri

EKONOMİK KOD	2023 Bütçe	2023 Harcama (Haziran)	2024 Bütçe	2025 Tahmin	2026 Tahmin
<i>Personel Giderleri</i>	3.864.000	2.307.525	10.436.000	12.949.000	14.919.000
<i>Sosyal Güvenlik Kurumuna Devlet Primi Giderleri</i>	204.000	396.238	403.000	501.000	577.000
<i>Mal ve Hizmet Alım Giderleri</i>	336.000	29.221	3.662.000	4.508.000	5.113.000
<i>Faiz Giderleri</i>					
<i>Cari Transferler</i>					
<i>Sermaye Giderleri</i>					
<i>Sermaye Transferleri</i>					
<i>Borç Verme</i>					
BÜTÇE İÇİ TOPLAM KAYNAK	4.404.000	2.732.983	14.501.000	17.958.000	20.609.000
<i>Döner Sermaye</i>					
<i>Özel Hesap</i>					
<i>Diğer Bütçe Dışı Kaynak</i>					
BÜTÇE DIŞI TOPLAM KAYNAK					
FAALİYET MALİYETİ TOPLAMI	4.404.000	2.732.983	14.501.000	17.958.000	20.609.000

D- İDARENİN TOPLAM KAYNAK İHTİYACI

FAALİYETLER DÜZEYİNDE KONYA TEKNİK ÜNİVERSİTESİ PERFORMANS PROGRAMI MALİYETİ

PROGRAM SINIFLANDIRMASI	2024			2025			2026		
	BÜTÇE İÇİ	BÜTÇE DIŞI	TOPLAM	BÜTÇE İÇİ	BÜTÇE DIŞI	TOPLAM	BÜTÇE İÇİ	BÜTÇE DIŞI	TOPLAM
ARAŞTIRMA, GELİŞTİRME VE YENİLİK	9.778.000	8.069.619	17.847.619	13.100.000	9.116.000	22.216.000	14.940.000	10.040.000	24.980.000
YÜKSEKÖĞRETİMDE BİLİMSEL ARAŞTIRMA VE GELİŞTİRME	9.778.000	8.069.619	17.847.619	13.100.000	9.116.000	22.216.000	14.940.000	10.040.000	24.980.000
<i>Yükseköğretim Kurumlarının Bilimsel Araştırma Projeleri</i>	9.778.000	8.069.619	17.847.619	13.100.000	9.116.000	22.216.000	14.940.000	10.040.000	24.980.000
YÜKSEKÖĞRETİM	638.255.000	0	638.255.000	787.446.000	0	787.446.000	913.791.000	0	913.791.000
ÖN LİSANS EĞİTİMİ, LİSANS EĞİTİMİ VE LİSANSÜSTÜ EĞİTİM	612.988.000	0	612.988.000	757.071.000	0	757.071.000	875.631.000	0	875.631.000
<i>Doktora ve Tıpta Uzmanlık Eğitimi</i>	27.005.000	0	27.005.000	32.388.000	0	32.388.000	37.243.000	0	37.243.000
<i>Yükseköğretim Kurumları Bilgi ve Kültürel Kaynaklar ile Sportif Altyapısının Geliştirilmesi Hizmetleri</i>	5.609.000	0	5.609.000	950.000	0	950.000	1.476.000	0	1.476.000
<i>Yükseköğretim Kurumları Birinci Öğretim</i>	575.405.000	0	575.405.000	718.705.000	0	718.705.000	831.599.000	0	831.599.000
<i>Yükseköğretim Kurumları İkinci Öğretim</i>	3.111.000	0	3.111.000	3.078.000	0	3.078.000	3.303.000	0	3.303.000
<i>Yükseköğretim Kurumları Tezsiz Yüksek Lisans</i>	1.858.000	0	1.858.000	1.950.000	0	1.950.000	2.010.000	0	2.010.000
YÜKSEKÖĞRETİMDE ÖĞRENCİ YAŞAMI	25.267.000	0	25.267.000	30.375.000	0	30.375.000	38.160.000	0	38.160.000

Yükseköğretimde Barınma Hizmetleri	260.000	0	260.000	350.000	0	350.000	450.000	0	450.000
Yükseköğretimde Beslenme Hizmetleri	18.970.000	0	18.970.000	23.365.000	0	23.365.000	30.400.000	0	30.400.000
Yükseköğretimde Kültür ve Spor Hizmetleri	2.280.000	0	2.280.000	2.540.000	0	2.540.000	2.800.000	0	2.800.000
Yükseköğretimde Öğrenci Yaşamına İlişkin Diğer Hizmetler	3.757.000	0	3.757.000	4.120.000	0	4.120.000	4.510.000	0	4.510.000
YÖNETİM VE DESTEK PROGRAMI	144.868.000	0	144.868.000	173.869.000	0	173.869.000	206.146.000	0	206.146.000
TEFTİŞ, DENETİM VE DANIŞMANLIK HİZMETLERİ	46.000	0	46.000	60.000	0	60.000	74.000	0	74.000
Hukuki Danışmanlık ve Muhakemat Hizmetleri	46.000	0	46.000	60.000	0	60.000	74.000	0	74.000
ÜST YÖNETİM, İDARİ VE MALİ HİZMETLER	144.822.000	0	144.822.000	173.809.000	0	173.809.000	206.072.000	0	206.072.000
Bilgi Teknolojilerine Yönelik Faaliyetler	45.000	0	45.000	55.000	0	55.000	65.000	0	65.000
Genel Destek Hizmetleri	88.983.000	0	88.983.000	112.497.000	0	112.497.000	136.651.000	0	136.651.000
İnşaat ve Yapı İşlerinin Yürütülmesi	7.032.000	0	7.032.000	41.000	0	41.000	51.000	0	51.000
İnsan Kaynakları Yönetimine İlişkin Faaliyetler	36.421.000	0	36.421.000	46.463.000	0	46.463.000	52.346.000	0	52.346.000
Özel Kalem Hizmetleri	582.000	0	582.000	636.000	0	636.000	710.000	0	710.000
Strateji Geliştirme ve Mali Hizmetler	2.773.000	0	2.773.000	3.332.000	0	3.332.000	3.837.000	0	3.837.000
Yükseköğretimde Öğrencilere Yönelik İdari Hizmetler	8.986.000	0	8.986.000	10.785.000	0	10.785.000	12.412.000	0	12.412.000
GENEL TOPLAM	792.901.000	8.069.619	800.970.619	974.415.000	9.116.000	983.531.000	1.134.877.000	10.040.000	1.144.917.000

EKONOMİK SINIFLANDIRMA DÜZEYİNDE KONYA TEKNİK ÜNİVERSİTESİ PERFORMANS PROGRAMI MALİYETİ

EKONOMİK KOD	2024				2025				2026			
	HİZMET PROGRAMLARI TOPLAM	YÖNETİM VE DESTEK PROGRAMI	PROGRAM DIŞI GİDERLER	TOPLAM	HİZMET PROGRAMLARI TOPLAM	YÖNETİM VE DESTEK PROGRAMI	PROGRAM DIŞI GİDERLER	TOPLAM	HİZMET PROGRAMLARI TOPLAM	YÖNETİM VE DESTEK PROGRAMI	PROGRAM DIŞI GİDERLER	TOPLAM
<i>Personel Giderleri</i>	443.245.000	184.326.000		627.571.000	550.098.000	229.868.000		779.966.000	633.834.000	264.496.000		898.330.000
<i>Sosyal Güvenlik Kurumuna Devlet Primi Giderleri</i>	48.435.000	26.639.000		75.074.000	60.106.000	33.307.000		93.413.000	69.242.000	38.302.000		107.544.000
<i>Mal ve Hizmet Alım Giderleri</i>	84.680.000	7.353.000		92.033.000	104.235.000	9.055.000		113.290.000	118.180.000	10.270.000		128.450.000
<i>Faiz Giderleri</i>				0				0				0
<i>Cari Transferler</i>		16.408.000		16.408.000		20.208.000		20.208.000		22.912.000		22.912.000
<i>Sermaye Giderleri</i>	173.000.000	7.000.000		180.000.000	221.574.000	0		221.574.000	251.224.000	0		251.224.000
<i>Sermaye Transferleri</i>				0				0				0
<i>Borç Verme</i>				0				0				0
<i>Yedek Ödenekler</i>				0				0				0
BÜTÇE İÇİ TOPLAM KAYNAK	749.360.000	241.726.000	0	991.086.000	936.013.000	292.438.000	0	1.228.451.000	1.072.480.000	335.980.000	0	1.408.460.000
<i>Döner Sermaye</i>	600.000			600.000	900.000			900.000	1.040.000			1.040.000
<i>Özel Hesap</i>	7.469.619			7.469.619	8.216.000			8.216.000	9.000.000			9.000.000
<i>Diğer Bütçe Dışı Kaynak</i>				0				0				0
BÜTÇE DIŞI TOPLAM KAYNAK	8.069.619	0	0	8.069.619	9.116.000	0	0	9.116.000	10.040.000	0	0	10.040.000
GENEL TOPLAM	757.429.619	241.726.000	0	999.155.619	945.129.000	292.438.000	0	1.237.567.000	1.082.520.000	335.980.000	0	1.418.500.000

3- EKLER

EK 1- FAALİYETLERDEN SORUMLU HARCAMA BİRİMLERİ

İdare Adı KONYA TEKNİK ÜNİVERSİTESİ
Yıl 2024 (Cumhurbaşkanı Teklifi)

PROGRAM	ALT PROGRAM	FAALİYET	SORUMLU HARCAMA BİRİMİ
ARAŞTIRMA, GELİŞTİRME VE YENİLİK	YÜKSEKÖĞRETİMDE BİLİMSEL ARAŞTIRMA VE GELİŞTİRME	Yükseköğretim Kurumlarının Bilimsel Araştırma Projeleri	ÖZEL KALEM (REKTÖRLÜK)
YÜKSEKÖĞRETİM	ÖN LİSANS EĞİTİMİ, LİSANS EĞİTİMİ VE LİSANSÜSTÜ EĞİTİM	Doktora ve Tıpta Uzmanlık Eğitimi	LİSANSÜSTÜ EĞİTİM ENSTİTÜSÜ
		Yükseköğretim Kurumları Bilgi ve Kültürel Kaynaklar ile Sportif Altyapının Geliştirilmesi Hizmetleri	KÜTÜPHANE VE DOKÜMANTASYON DAİRE BAŞKANLIĞI
		Yükseköğretim Kurumları Birinci Öğretim	İDARİ VE MALİ İŞLER DAİRE BAŞKANLIĞI, SAĞLIK, KÜLTÜR VE SPOR DAİRE BAŞKANLIĞI, BİLGİ İŞLEM DAİRE BAŞKANLIĞI, YAPI İŞLERİ VE TEKNİK DAİRE BAŞKANLIĞI, MİMARLIK VE TASARIM FAKÜLTESİ, MÜHENDİSLİK VE DOĞA BİLİMLERİ FAKÜLTESİ, TARIM BİLİMLERİ VE TEKNOLOJİLERİ FAKÜLTESİ, TEKNİK BİLİMLER MESLEK YÜKSEKOKULU, İŞLETME VE YÖNETİM BİLİMLERİ FAKÜLTESİ
		Yükseköğretim Kurumları İkinci Öğretim	MÜHENDİSLİK VE DOĞA BİLİMLERİ FAKÜLTESİ, TEKNİK BİLİMLER MESLEK YÜKSEKOKULU
		Yükseköğretim Kurumları Tezsiz Yüksek Lisans	LİSANSÜSTÜ EĞİTİM ENSTİTÜSÜ

YÜKSEKÖĞRETİMDE ÖĞRENCİ YAŞAMI	Yükseköğretimde Beslenme Hizmetleri	SAĞLIK, KÜLTÜR VE SPOR DAİRE BAŞKANLIĞI	
	Yükseköğretimde Kültür ve Spor Hizmetleri	SAĞLIK, KÜLTÜR VE SPOR DAİRE BAŞKANLIĞI	
	Yükseköğretimde Öğrenci Yaşamına İlişkin Diğer Hizmetler	SAĞLIK, KÜLTÜR VE SPOR DAİRE BAŞKANLIĞI	
YÖNETİM VE DESTEK PROGRAMI	TEFTİŞ, DENETİM VE DANIŞMANLIK HİZMETLERİ	Hukuki Danışmanlık ve Muhakemat Hizmetleri	HUKUK MÜŞAVİRLİĞİ
	ÜST YÖNETİM, İDARİ VE MALİ HİZMETLER	Bilgi Teknolojilerine Yönelik Faaliyetler	BİLGİ İŞLEM DAİRE BAŞKANLIĞI
		Genel Destek Hizmetleri	ÖZEL KALEM (REKTÖRLÜK), ÖZEL KALEM (GENEL SEKRETERLİK), İDARİ VE MALİ İŞLER DAİRE BAŞKANLIĞI, KÜTÜPHANE VE DOKÜMANTASYON DAİRE BAŞKANLIĞI, SAĞLIK, KÜLTÜR VE SPOR DAİRE BAŞKANLIĞI, BİLGİ İŞLEM DAİRE BAŞKANLIĞI, YAPI İŞLERİ VE TEKNİK DAİRE BAŞKANLIĞI, HUKUK MÜŞAVİRLİĞİ, MÜHENDİSLİK VE DOĞA BİLİMLERİ FAKÜLTESİ
		İnsan Kaynakları Yönetimine İlişkin Faaliyetler	PERSONEL DAİRE BAŞKANLIĞI, STRATEJİ GELİŞTİRME DAİRE BAŞKANLIĞI
		İnşaat ve Yapı İşlerinin Yürütülmesi	YAPI İŞLERİ VE TEKNİK DAİRE BAŞKANLIĞI
		Özel Kalem Hizmetleri	ÖZEL KALEM (REKTÖRLÜK)
		Strateji Geliştirme ve Mali Hizmetler	STRATEJİ GELİŞTİRME DAİRE BAŞKANLIĞI
		Yükseköğretimde Öğrencilere Yönelik İdari Hizmetler	SAĞLIK, KÜLTÜR VE SPOR DAİRE BAŞKANLIĞI, ÖĞRENCİ İŞLERİ DAİRE BAŞKANLIĞI

EK 2- PERFORMANS GÖSTERGELERİNİN İZLENMESİNDEN SORUMLU BİRİMLER

İdare Adı:

KONYA TEKNİK ÜNİVERSİTESİ

PROGRAM	ALT PROGRAM	PERFORMANS GÖSTERGELERİ	SORUMLU BİRİM
ARAŞTIRMA, GELİŞTİRME VE YENİLİK	ARAŞTIRMA ALTYAPILARI	Araştırma altyapısı projesi tamamlanma oranı	
	YÜKSEKÖĞRETİMDE BİLİMSEL ARAŞTIRMA VE GELİŞTİRME	Ar-ge'ye harcanan bütçenin toplam bütçeye oranı	ÖZEL KALEM (REKTÖRLÜK)
		Ar-ge sonucu ortaya çıkan ürünlere ilişkin alınan patent sayısı	ÖZEL KALEM (REKTÖRLÜK)
		Ar-ge sonucu ticarileştirilen ürün sayısı	ÖZEL KALEM (REKTÖRLÜK)
		Araştırma merkezleri gelir miktarı	ÖZEL KALEM (REKTÖRLÜK)
		Araştırma merkezlerinin sanayi ile yaptığı proje sayısı	ÖZEL KALEM (REKTÖRLÜK)
		BAP kapsamında desteklenen araştırma projeleri sayısı	ÖZEL KALEM (REKTÖRLÜK)
		Öğretim elemanı başına düşen ar-ge proje sayısı	ÖZEL KALEM (REKTÖRLÜK)
		Patent, faydalı model ve endüstriyel tasarım başvuru sayısı	ÖZEL KALEM (REKTÖRLÜK)
		Ulusal ve uluslararası kuruluşlar tarafından desteklenen ar-ge projesi sayısı	ÖZEL KALEM (REKTÖRLÜK)
Uluslararası endekslerde yer alan bilimsel yayın sayısı	ÖZEL KALEM (REKTÖRLÜK)		
HAYAT BOYU ÖĞRENME	YÜKSEKÖĞRETİM KURUMLARI SÜREKLİ EĞİTİM FAALİYETLERİ	Dezavantajlı gruplara yönelik sosyal entegrasyon ve kapsayıcılığa ilişkin yapılan faaliyet sayısı	SAĞLIK, KÜLTÜR VE SPOR DAİRE BAŞKANLIĞI
		Eğitim programlarına başvuran kişi sayısı	SAĞLIK, KÜLTÜR VE SPOR DAİRE BAŞKANLIĞI
		Mezunlara yönelik gerçekleştirilen faaliyet sayısı	SAĞLIK, KÜLTÜR VE SPOR DAİRE BAŞKANLIĞI
		Sürekli Eğitim Merkezi (SEM) ve Dil Merkezi (DİLMER) tarafından mesleki eğitime yönelik verilen sertifika sayısı	SAĞLIK, KÜLTÜR VE SPOR DAİRE BAŞKANLIĞI
		Tamamlanan sosyal sorumluluk projeleri sayısı	SAĞLIK, KÜLTÜR VE SPOR DAİRE BAŞKANLIĞI
		Üniversitenin çevrecilik alanlarında aldığı ödül sayısı	YAPI İŞLERİ VE TEKNİK DAİRE BAŞKANLIĞI

TEDAVİ EDİCİ SAĞLIK	TEDAVİ HİZMETLERİ	Ameliyat sayısı	
		Üniversite hastaneleri nitelikli yatak oranı	
		Üniversite hastaneleri yatak doluluk oranı	
		Yatan hasta sayısı	
YÜKSEKÖĞRETİM	ÖĞRETİM ELEMANLARINA SAĞLANAN BURS VE DESTEKLER	SCI, SCI-Expanded, SSCI ve AHCI kapsamındaki dergilerde öğretim elemanı başına düşen yayın sayısı	ÖĞRENCİ İŞLERİ DAİRE BAŞKANLIĞI
		Yükseköğretim Kurulu tarafından belirlenecek öncelikli alanlarda sağlanan burslardan yararlanan doktora öğrenci sayısı	ÖĞRENCİ İŞLERİ DAİRE BAŞKANLIĞI
		Yükseköğretim Kurulu tarafından sağlanan araştırma desteklerinden yararlananların sayısı	ÖĞRENCİ İŞLERİ DAİRE BAŞKANLIĞI
		Yükseköğretim Kurulu tarafından sağlanan yurt dışında yabancı dil yeterliliklerinin artırılmasına yönelik burslardan yararlanan sayısı	PERSONEL DAİRE BAŞKANLIĞI
		Yükseköğretim Kurulu, Türkiye Bilimler Akademisi ve TÜBİTAK bilim, teşvik ve sanat ödülleri sayısı	ÖZEL KALEM (REKTÖRLÜK)
	ÖN LİSANS EĞİTİMİ, LİSANS EĞİTİMİ VE LİSANSÜSTÜ EĞİTİM	Doktora eğitimini tamamlayanların sayısı	LİSANSÜSTÜ EĞİTİM ENSTİTÜSÜ
		Eğitim bilimleri kontenjan doluluk oranı	ÖĞRENCİ İŞLERİ DAİRE BAŞKANLIĞI
		Eğitimin program süresinde bitirilme oranı	ÖĞRENCİ İŞLERİ DAİRE BAŞKANLIĞI
		Fen bilimleri kontenjan doluluk oranı	ÖĞRENCİ İŞLERİ DAİRE BAŞKANLIĞI
		Kütüphanede bulunan basılı ve elektronik kaynak sayısı	KÜTÜPHANE VE DOKÜMANTASYON DAİRE BAŞKANLIĞI
		Kütüphanede bulunan öğrenci başına düşen basılı ve elektronik kaynak sayısı	KÜTÜPHANE VE DOKÜMANTASYON DAİRE BAŞKANLIĞI
		Kütüphaneden yararlanan kişi sayısı	KÜTÜPHANE VE DOKÜMANTASYON DAİRE BAŞKANLIĞI
		Lisansüstü öğrencilerin toplam öğrenciler içindeki payı	ÖĞRENCİ İŞLERİ DAİRE BAŞKANLIĞI
		Öğrenci başına düşen eğitim alanı	YAPI İŞLERİ VE TEKNİK DAİRE BAŞKANLIĞI
		Öğrenci başına düşen kapalı alan	YAPI İŞLERİ VE TEKNİK DAİRE BAŞKANLIĞI
		Öğrenci değişim programlarından yararlanan öğrencilerin oranı	ÖĞRENCİ İŞLERİ DAİRE BAŞKANLIĞI
		Öğretim üyesi başına düşen öğrenci sayısı	ÖĞRENCİ İŞLERİ DAİRE BAŞKANLIĞI
		Sağlık bilimleri kontenjan doluluk oranı	

	Sosyal bilimler kontenjan doluluk oranı	
	Teknokent veya Teknoloji Transfer Ofisi (TTO) projelerine katılan öğrenci sayısı	ÖĞRENCİ İŞLERİ DAİRE BAŞKANLIĞI
	Uluslararası kuruluşlarla ortak uygulanan eğitim programı sayısı	ÖĞRENCİ İŞLERİ DAİRE BAŞKANLIĞI
	Yabancı dilde eğitim veren program sayısı	ÖĞRENCİ İŞLERİ DAİRE BAŞKANLIĞI
	Yabancı uyruklu akademisyen sayısı	PERSONEL DAİRE BAŞKANLIĞI
	Yabancı uyruklu öğrenci sayısı	ÖĞRENCİ İŞLERİ DAİRE BAŞKANLIĞI
	Yan dal ve çift ana dal programından mezun olanların toplam mezun sayısına oranı	ÖĞRENCİ İŞLERİ DAİRE BAŞKANLIĞI
YÜKSEKÖĞRETİMDE ÖĞRENCİ YAŞAMI	Barınma hizmetlerinden yararlanan öğrenci sayısı	SAĞLIK, KÜLTÜR VE SPOR DAİRE BAŞKANLIĞI
	Beslenme hizmetlerinden yararlanan öğrenci sayısı	SAĞLIK, KÜLTÜR VE SPOR DAİRE BAŞKANLIĞI
	Öğrenci başına düşen sosyal donatı alanı	SAĞLIK, KÜLTÜR VE SPOR DAİRE BAŞKANLIĞI
	Öğrenci kulüp ve topluluk sayısı	SAĞLIK, KÜLTÜR VE SPOR DAİRE BAŞKANLIĞI
	Sosyal, kültürel ve sportif faaliyet sayısı	SAĞLIK, KÜLTÜR VE SPOR DAİRE BAŞKANLIĞI
	Yükseköğretimde öğrenci başına barınma harcaması	SAĞLIK, KÜLTÜR VE SPOR DAİRE BAŞKANLIĞI
	Yükseköğretimde öğrenci başına beslenme harcaması	SAĞLIK, KÜLTÜR VE SPOR DAİRE BAŞKANLIĞI
	Yükseköğretimde öğrenci yaşamından memnuniyet oranı	SAĞLIK, KÜLTÜR VE SPOR DAİRE BAŞKANLIĞI
	Yükseköğretimde öğrencilere sunulan sağlık hizmetinden yararlanan öğrenci sayısının toplam öğrenci sayısına oranı	SAĞLIK, KÜLTÜR VE SPOR DAİRE BAŞKANLIĞI



**STRATEJİ GELİŞTİRME
DAİRE BAŞKANLIĞI**



Telefon: 0 (332) 350 85 85
Fax: 0 (332) 354 00 12



E-posta: strateji@ktun.edu.tr