

BİLGİ İŞLEM DAİRE BAŞKANLIĞI

2022 YILI BİRİM FAALİYET RAPORU



KONYA
TEKNİK ÜNİVERSİTESİ

İÇİNDEKİLER

1 GENEL BİLGİLER	3
1.1 MİSYON VE VİZYON	3
1.1.1 MİSYON	3
1.1.2 VİZYON	3
1.2 YETKİ VE GÖREV SORUMLULUKLAR	3
1.2.1 GÖREV.....	3
1.2.2 YETKİ	3
1.2.3 SORUMLULUKLAR	4
1.3 İDAREYE İLİŞKİN BİLGİLER.....	5
1.3.1 FİZİKSEL YAPI	5
1.3.2 TEŞKİLAT YAPISI	5
1.3.3 TEKNOLOJİ VE BİLİŞİM ALTYAPISI	6
1.3.3.1 BİLİŞİM ALTYAPISINDA KULLANILAN DONANIM VE YAZILIM LİSTESİ	6
1.3.4 İNSAN KAYNAKLARI.....	10
1.3.5 SUNULAN HİZMETLER.....	11
1.3.5.1 YAZILIM GELİŞTİRME HİZMETLERİ	11
1.3.5.2 LİSANSLI YAZILIM HİZMETLERİ	13
1.3.5.3 SİSTEM VE AĞ HİZMETLERİ.....	16
1.3.5.4 SİBER GÜVENLİK HİZMETLERİ.....	19
1.3.5.5 TEKNİK SERVİS HİZMETLERİ	19
1.3.5.6 EBYS HİZMETLERİ.....	20
1.3.6 YÖNETİM VE İÇ KONTROL SİSTEMİ.....	21
2. AMAÇ VE HEDEFLER	22
2.1 TEMEL POLİTİKA VE ÖNCELİKLER.....	22
2.2 İDARENİN STRAJİK PLANDA YER ALAN AMAÇ VE HEDEFLERİ.....	22
2.1.1 AMAÇLARI	22
2.1.2 HEDEFLERİ.....	22
3 FAALİYETLERE İLİŞKİN BİLGİ VE DEĞERLENDİRMELER	23
3.1 MALİ BİLGİLER.....	23
3.1.1 BÜTÇE UYGULAMA SONUÇLARI.....	23
3.1.2 TEMEL MALİ TABLOLARA İLİŞKİN AÇIKLAMALAR	23
3.1.3 MALİ DENETİM SONUÇLARI	24
3.2 PERFORMANS BİLGİLERİ.....	25
4 KURUMSAL KABİLİYET VE KAPASİTENİN DEĞERLENDİRİLMESİ	28
4.1 ÜSTÜNLÜKLER.....	28
4.2 ZAYIF YÖNLERİMİZ.....	28
4.3 DEĞERLENDİRME.....	29
5 ÖNERİ VE DEĞERLENDİRİLME	29

BİLGİ İŞLEM DAİRE BAŞKANININ SUNUŞU

İdari faaliyet raporumuz, Bilgi İşlem Daire Başkanlığının yönetsel yapısı, sorumlu olduğu faaliyet alanları ve kaynakları (insan kaynağı, fiziksel ve teknolojik kaynaklar) hakkında bilgi verilmekte olup, 2022 yılında Bilgi İşlem Daire Başkanlığı tarafından gerçekleştirilen faaliyetler sunulmaktadır.

Üniversitemiz 18.05.2018 tarihinde Selçuk üniversitesinden ayrılarak yeni bir üniversite olarak kurulmuştur. Kurulduğu günden bu yana kendi bilişim altyapısını ve iş süreçlerini tamamlayarak Selçuk üniversitesinden tamamen ayrılmıştır.

Başkanlığımız, bilgi ve iletişim teknolojileri konularında yeni teknolojileri takip ederek gelişen bilişim teknolojilerini üniversitemizin personel ve öğrencilerin kullanımına sunmayı görev bilir. Bu görev kapsamında, Başkanlığımız, üniversite birimlerinin ve çalışanlarının bilgi işlem beklentilerine azami ölçüde cevap verebilecek hizmetleri, en ekonomik şartlarda, güvenilir, kaliteli ve sürekli bir hizmet anlayışı ile üretmeyi, hedef olarak belirlemiştir. Bu hedefe ulaşmak için Başkanlığımız bilişim altyapısını oluşturan veri merkezi, sistem ve ağ yapısı, yazılım geliştirme, siber güvenlik, ebys ve teknik servis iş süreçlerini geliştirerek hizmet vermeye devam etmektedir.

Başkanlığımız, güvenilir, kaliteli ve kesintisiz hizmet verme anlayışı ile teknolojiyi yakından takip ederek sürdürülebilir, sistematik çalışan, geleceği ve beklentileri öngörme, altyapısı ve geliştirdiği uygulamalarla farkındalık hedefi olan bir birimdir. Bu amaca hizmet veren tüm Başkanlığımız personeline teşekkür eder kendilerini kısa sürede gerçekleştirdikleri hizmetlerden dolayı tebrik ederim.

Mehmet DEMİR

Bilgi İşlem Daire Başkanı

1 GENEL BİLGİLER

1.1 MİSYON VE VİZYON

1.1.1 MİSYON

Başkanlığımız bilişim alanını yakından takip edip, mevcut sistemimizi geliştirerek işletmek, bunun yanında akademik personelimizin araştırma, proje vb. çalışmalarına katkı sağlamak, öğrencilerimizin daha kaliteli eğitim alabilmeleri ve ihtiyaç duydukları bilgilere daha hızlı ulaşabilmeleri için bilgi teknolojilerine ulaşımını kolaylaştırmak, idari personelimizin işlerini hızlandırıp, uygulama programlarıyla destekleyip yapılan işlemlerin daha hızlı, etkin ve sağlıklı yürütülebilmesi, doğruluğunun kontrol edilebilmesi mümkün bir yapıya kavuşmasını sağlamak ve üniversitemizin ihtiyaç duyacağı diğer bilgi işlem hizmetlerini yerine getirmektir.

1.1.2 VİZYON

Ülkemiz ve dünyadaki üniversiteler arasında bilgiye dayalı, ileri teknoloji çözümleri sunan, bilişim ve teknoloji altyapısı, sunulan hizmetler, hizmet kalitesi ve kullanıcı memnuniyeti açısından üst sıralarda yer almak; yeni teknolojiler kullanarak farkındalık yaratıcı hizmetler sunan bir yapıda bulunmaktır.

1.2 YETKİ VE GÖREV SORUMLULUKLAR

1.2.1 GÖREV

Bilgi İşlem Daire Başkanlığı, Genel Sekreterliğin kontrol ve koordinesinde, Konya Teknik Üniversitesi Kalite Politikası ve Kalite Yönetim Sistemi çerçevesinde, üniversiteye bağlı tüm eğitim-öğretim, yönetim ve idari birimlerinin yürüttükleri hizmet süreçlerinde, verimi artırmak amacıyla çağdaş bilişim teknolojilerinin kullanımını sağlamak, bilgisayar alt yapısını oluşturmak, bilgi işlem hizmetlerini düzenli bir şekilde yürütmek, uygulamaları koordine etmek, teknik gelişmeleri takip ederek yeniliklerin üniversitede uygulanmasını sağlamak görev kapsamındadır.

1.2.2 YETKİ

- Yönetim fonksiyonlarını kullanarak dairenin/bağlı birimlerinin etkin ve uyumlu bir biçimde çalışmasını sağlamak
- Bilişim teknolojilerini yakından takip etmek, gereken eğitim ve kurslara katılarak, üniversitede kullanılan bilişim teknolojilerini yeni gelişmelere sürekli uygunlaştırmak
- Görev kapsamına giren tüm birimlerin gereksinimi olan iş-kaynak (personel-zaman vb.) planlamasını yapmak ve bununla ilgili bağlı alt birimlerinden görüş almak.
- Ulusal ve uluslararası bilişim ağları ile iletişim kurmak için gerekli tüm teknik ve idari işlemleri yapmak
- İnternet ağını tüm fakülte, yüksekokul ve birimlere ulaştırmak için gerekli teknik hizmeti sağlamak
- Üniversitede mevcut tüm bilgisayar donanımlarının (bilgisayar, monitör, klavye, printer, plotter, vb.) bakım, onarım hizmetlerini yapmak ve geliştirmek.

Bakım anlaşması ile garanti kapsamında bulunan donanımların onarımı veya bakımı için gerekli koordinasyonu sağlamak

- Üniversitede kullanılan paket programların veya Bilgi İşlem Daire Başkanlığı'nca yazılmış programların geliştirilmesi için gerekli çalışmalar yapmak, yenilikleri izlemek
- ULAKBİM (Ulusal Akademik Ağ ve Bilgi Merkezi) ile ilgili teknik çalışmalar yapmak, ULAKBİM'de Üniversitemizi teknik açıdan temsil etmek
- Yükseköğretim Üst Kuruluşları ile Yükseköğretim Kurumları Sicil Yönetmeliği'ne göre sicil amiri olmasından kaynaklanan yetki ve sorumluluklarının gereğini yapmak
- Başkanlığa ait her türlü idari yazışmaları yapmak, gelen giden evrak kayıtlarının tutulmasını sağlamak, dosyalama işlemlerini takip etmek
- Görev alanına giren konularda gerektiğinde karar-destek unsuru olarak üst yönetime bilgilendirme, görüş ve önerilerde bulunmak
- Görev alanı ile ilgili Genel Sekreterlikçe verilecek diğer görevleri yapmak
- Kalite politikasının ve kalite hedeflerinin Bilgi İşlem Dairesi içerisinde iletilmesini, anlaşılmasını ve benimsenmesini sağlamak/sağlattırmak
- Görevi ile ilgili süreçleri Konya Teknik Üniversitesi Kalite Politikası ve Kalite Yönetim Sistemi çerçevesinde, kalite hedefleri ve prosedürlerine uygun olarak yürütmek
- Yukarıda belirtilen görev ve sorumlulukları gerçekleştirme yetkisine sahip olmak,
- Faaliyetlerin gerçekleştirilmesi için gerekli araç ve gereci kullanabilmek,
- Konya Teknik üniversitesinin temsil yetkisini kullanmak,
- İmza yetkisine sahip olmak,
- Harcama yetkisi kullanmak,
- Emrindeki yönetici ve personele iş verme, yönlendirme, yaptıkları işleri kontrol etme, düzeltme, gerektiğinde uyarma, bilgi ve rapor isteme yetkisine sahip olmak,
- Emrindeki yönetici ve personeli, ödüllendirme, eğitim verme, görevini değiştirme ve izin verme yetkisine sahip olmak,
- Kuruma alınacak personelin seçiminde değerlendirmeleri karara bağlama ve onaylama yetkisine sahip olmak.

1.2.3 SORUMLULUKLAR

Bilgi İşlem Daire Başkanlığı 124 sayılı Yükseköğretim Üst Kuruluşları ile Yükseköğretim Kurumlarının İdari Teşkilatı hakkındaki KHK, 2547 Sayılı Yüksek Öğretim Kanunu ile 5651 Sayılı İnternet Ortamında Yapılan Yayınların Düzenlenmesi ve Bu Yayınlar Yoluyla İşlenen Suçlarla Mücadele Edilmesi Hakkında Kanunun ve diğer mevzuatın üniversitemize yüklemiş olduğu bilişim ve teknoloji alanında alınması gereken tedbirleri almakla sorumludur.

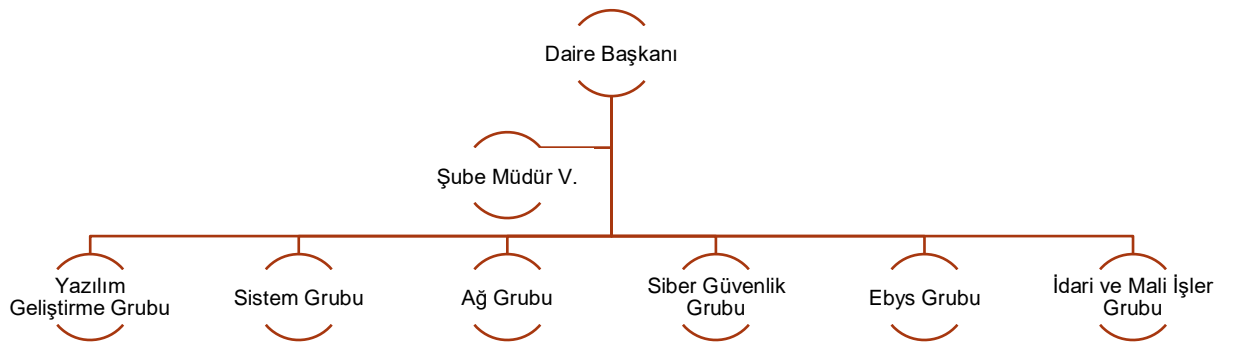
1.3 İDAREYE İLİŞKİN BİLGİLER

1.3.1 FİZİKSEL YAPI

Tablo 1. Bilgi İşlem Daire Başkanlığı Fiziki Alan Bilgileri

Fiziki Alan	Alan (m ²)	Kullanan Kişi Sayısı
Daire Başkanlığı Makamı	20	1
Şube Müdürü Makamı	16	1
Yazılım Geliştirme Birimi	46	4
Yazılım Geliştirme Birimi	20	1
EBYS Birimi	16	1
Sistem ve Ağ Birimi	60	4
Veri Merkezi (Sistem Odası)	24	-
Depo	18	-

1.3.2 TEŞKİLAT YAPISI



Şekil 1. Bilgi İşlem Daire Başkanlığı Organizasyon Şeması

1.3.3 TEKNOLOJİ VE BİLİŞİM ALTYAPISI

Başkanlığımız yeni kurulan bir üniversitenin birimi olmasına rağmen, fakültelerimizin köklü geçmişi ve bilişim teknolojileri tecrübesi neticesinde çok kısa sürede bilişim altyapısını (sistem ve ağ mimarisi, yazılım geliştirme, teknik servis, ebys, siber güvenlik vb.) oluşturmuş, stabil bir hale bürünmüştür. Bu kapsamda, tüm bilişim altyapısı çalışmaları için planlamalar dâhilinde tamamen yeni teknolojiler kullanmaya özen göstermektedir.

Başkanlığımız tarafından Üniversitemiz personel, öğrenci ve misafirlerinin kullanımına sunulan uygulamalar incelendiğinde, yeni teknolojilerin kullanılmaya özen gösterildiği, esnek, ölçeklenebilir, kararlı, güvenli ve servis odaklı olarak gerçekleştirildiği görülecektir. Bu anlayış çerçevesinde, yazılım geliştirme birimimiz tarafından projelendirilen ve geliştirilen yazılım çalışmaları devam etmektedir. Geliştirilen önemli yazılım projeleri yanı sıra Eğitim-Öğretim faaliyetlerinde kullanılan lisanslı yazılımların temin edilmesi, kurulması ve lisans dağıtımı ile ilgili çalışmalar Başkanlığımız tarafından yürütülmektedir.

Üniversitemiz genelinde kullanılan bilişim hizmetlerinin (Ebys, Obs, Web, Perbis, LEE Başvuru, Ekders, yordam, Mail vb.) kesintisiz bir şekilde devam etmesi için veri merkezimizde konumlandırılan aktif sistemlerin kurulumları, yönetimi, takibi ve yeni teknolojik yatırım faaliyetleri Başkanlığımız tarafında yürütülmektedir.

İnternet ağ altyapısı ve sunulan ağ hizmetleri kapsamında da Başkanlığımız yeni teknolojik cihazların kullanımını elverişli ölçüde sağlamaya çalışmaktadır. YÖK, BTK ve ULAKBİM ve benzeri kurum/kuruluşların stratejileri ve planlamaları doğrultusunda güvenlik ve kararlılık açısından da güncelleştirmeler gerçekleştirilmektedir.

1.3.3.1 Bilişim Altyapısında Kullanılan Donanım ve Yazılım Listesi

Tablo 2. Bilgi İşlem Daire Başkanlığı Ofis Donanım Listesi

Donanım Adı	Kullanım Amacı	Kullanım Yeri (Birimi)	Miktar
Masaüstü Bilgisayar	Birim Faaliyetleri	Bilgi İşlem Daire Bşk.	15
Taşınabilir Bilgisayar	Birim Faaliyetleri	Bilgi İşlem Daire Bşk.	7
Çok Fonksiyonlu Yazıcı	Birim Faaliyetleri	Bilgi İşlem Daire Bşk.	4
Akıllı Kart Yazıcı	Birim Faaliyetleri	Bilgi İşlem Daire Bşk.	1

Projeksiyon	Birim Faaliyetleri	Bilgi İşlem Daire Bşk.	1
Telefon	Birim Faaliyetleri	Bilgi İşlem Daire Bşk.	17

Tablo 3. Bilgi İşlem Daire Başkanlığı Sistem ve Ağ Donanım Listesi

Sistem ve Ağ Donanım Adı	Kullanım Amacı	Kullanım Yeri (Birimi)	Miktar
Omurga Switch	Ağ ve Sistem Altyapısı	Bilgi İşlem Daire Bşk.	1
Kenar Dağıtım Switch	Ağ Altyapısı	Tüm Üniversite	2
Kenar Switch	Ağ Altyapısı	Tüm Üniversite	60
Storage (Depolama)	Sistem Altyapısı	Bilgi İşlem Daire Bşk.	3
SAN Switch	Ağ ve Sistem Altyapısı	Bilgi İşlem Daire Bşk.	1
Modüler Datacenter	Veri Merkezi	Bilgi İşlem Daire Bşk.	1
Güvenlik Duvarı	Güvenlik	Bilgi İşlem Daire Bşk.	1
AP Controller	Kablosuz Ağ Yönetimi	Tüm Üniversite	2
AP (Kablosuz Ağ Cihazları)	Ağ Altyapısı	Tüm Üniversite	196
Fiziksel Sunucu	Sanallaştırma	Bilgi İşlem Daire Bşk.	3
Yangın Söndürme	Yangın Söndürme Sistemi	Bilgi İşlem Daire Bşk.	1
Biyometrik Doğrulama Cihazı	Veri Merkezi Yönetimi	Bilgi İşlem Daire Bşk.	2
Kesintisiz Güç Kay.	Ağ Altyapısı	Bilgi İşlem Daire Bşk.	4
Klima	Veri Merkezi ve Ofisler	Bilgi İşlem Daire Bşk.	8

Tablo 4. BİDB Tarafından Geliştirilen ve Destek Verilen Yazılım Listesi

Yazılım Adı	Kullanım Amacı	Kullanım Yeri	Miktar
Öğrenci Bilgi Sistemi	Öğrenci Bilgi Sistemi	Tüm Üniversite	1
Ders Bilgi Yönetim Sistemi	Ders Planlarının Yönetimi	Tüm Üniversite	1
Ek ders Otomasyonu	Ek ders İşlemlerinin Takibi	Tüm Üniversite	1
Kurumsal Web Sayfası	Üniversite Web Sayfası	Tüm Üniversite	1
Mezun Takip Sistemi	Mezun Öğrenci Bilgi Sistemi	Öğrenciler, Kariyer Merkezi	1
Yöksis Bilgi Sistemi	Yöksis Bilgi Sistemi	Bilgi İşlem Daire Bşk. Öğrenci İşleri Dairesi Bşk.	1
Sms Yönetim Sistemi	Toplu Sms Gönderimi	Kurumsal İletişim	1
Misafirhane Kayıt Sistemi	Misafirhane Kayıt Sistemi	Sağlık ve Kültür Dairesi Bşk.	1
Enstitü Otomasyonu	Enstitü Öğrenci Bilgi Sistemi	Lisansüstü Eğitim Enstitüsü, Öğrenciler	1
LEE Başvuru Sistemi	Lisansüstü Öğrenci Başvuru	Lisansüstü Eğitim Enstitüsü	1
Yemekhane Kayıt ve Rezervasyon Yönetim Sistemi	Yemekhane Kayıt Sistemi	Tüm Üniversite	1
Erişim Bilgi Sistemi	Kullanıcı Yetkilendirme	Tüm Üniversite	1
İlan Takip Sistemi	Akademik Başvuru Sistemi	Personel Daire Başkanlığı	1
Kütüphane Web Sayfası	Kütüphane Birim Web Sayfası	Kütüphane Daire Başkanlığı	1
Sürekli Eğitim Merkezi	Sürekli Eğitim Merkezi Birim Web Sayfası	Sürekli Eğitim Merkezi	1
Web Yönetim Sistemi	Kurumsal Web Sayfası	Tüm Üniversite	1

Aday Web Sayfası	Aday Öğrencilere Üniversite Tanıtım Sayfası	Tüm Üniversite	1
Ayök Bilgi Sistemi	Akademik Yükselme Kriter Otomasyonu	Tüm Üniversite	1
Anket Yönetim Sistemi	Anket Değerlendirilmesi Oluşturulması Otomasyonu	Tüm Üniversite	1

Tablo 5. BİDB Sistem ve Ağ Yapısında Kullanılan Yazılım Listesi

Yazılım Adı	Kullanım Amacı	Kullanım Yeri	Miktar
Yedekleme	Veri Merkezindeki Sanal Sunucu ve Uygulamaların Yedeklenmesi	BİDB-Veri Merkezi	1
Loglama	Sistem, Ağ ve Uygulama Loglarının Yönetimi	BİDB-Veri Merkezi	1
Sanallaştırma	Sunucu sanallaştırma Çözümü	BİDB-Veri Merkezi	1
Network İzleme Yazılımı	Ağ Cihazlarının Yönetimi ve Denetimi	BİDB-Veri Merkezi	1
Veri Tabanı	Sunucu Veri Tabanı Yazılımları	BİDB-Veri Merkezi	2
Sunucu İşletim Sistemi	Sunucu İşletim Sistemi	BİDB-Veri Merkezi	14
Antivirüs Yazılımı	Son Kullanıcı Güvenlik Çözümü	Tüm Üniversite	300
Bilgisayar İşletim Sistemi	Son Kullanıcı İşletim Sistemi	Tüm Üniversite	50
Office Yazılımları	Son Kullanıcı Office Yazılımları	Tüm Üniversite	50
Bilgisayar Laboratuvar Yönetim Yazılımı	Bilgisayar Laboratuvar Yönetim Yazılımı	Üniversite Bilgisayar Laboratuvarları	300

1.3.4 İNSAN KAYNAKLARI

Başkanlığımızda 1 Daire Başkanı, 1 Şube Müdür V, 1 Öğretim Görevlisi, 5 Bilişim Uzmanı, 1 Çözümleyici, 1 Bilgisayar İşletmeni ve 1 Tekniker görev yapmaktadır.

Tablo 6. Eğitim Durumuna Göre Personel Dağılımı

Akademik Personel (Görevlendirme)					
	İlköğretim	Lise	Ön Lisans	Lisans	Lisansüstü
Kişi Sayısı					1
Yüzde					%100
İdari Personel					
	İlköğretim	Lise	Ön Lisans	Lisans	Lisansüstü
Kişi Sayısı			1	7	2
Yüzde			%10	%70	%20

Tablo 7. Yaşa Göre Personel Dağılımı

	21-25	26-30	31-35	36-40	40-50	50 Üzeri
Kişi Sayısı		1	6	2	2	
Yüzde		%10	%54	%18	%18	

Tablo 8. Hizmet Süresine Göre Personel Dağılımı

	1-3 Yıl	4-6 Yıl	7-10 Yıl	11-15 Yıl	16-20 Yıl	21 Üzeri
Kişi Sayısı	11					
Yüzde	%100					

1.3.5 SUNULAN HİZMETLER

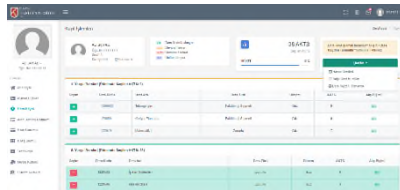
1.3.5.1 Yazılım Geliştirme Hizmetleri

- Üniversitemizin ihtiyaçları doğrultusunda talep edilen yazılım isteklerini projelendirmek.
- Üniversitemizin ihtiyaçları doğrultusunda yazılım projelerinin/düzeltilmelerinin/güncellemelerinin analizi, veri tabanı tasarımı ve kodlama işlemlerini yürütmek.
- Yazılım için gerekli veri tabanı analizini ve tasarımını standartlara uygun hale getirmek.
- Yazılımı geliştirecek kişilere gerekli eğitimi vermek ve yazılım alanında yetişmesini sağlamak
- Veri tabanından istenilen verileri, gerekli istatistikî raporları hazırlamak, sunmak.
- Verilen yazılım projelerinin analizini yapmak, iş akışını çıkarmak, gerekli verileri toplamak, raporunu hazırlamak, sunmak.
- Yeni teknolojiler kullanan, daha hızlı, daha güvenli yazılımlar için teknolojiyi takip etmek, araştırmalar yapmak ve bu doğrultuda yazılımları güncellemek
- Üniversite Akademik ve idari birimlerin talepleri ve birim iş planları doğrultusunda web sayfaların tasarlanması ve güncellenmesi.
- Belirlenen ihtiyaçlara cevap vermek üzere web hizmeti verecek yazılımların tasarlanması, yönetilmesi ve güncellenmesi.
- Kurumsal ana sayfa tasarımı ve güncellemelerini yapmak.
- Üniversitedeki diğer birimlere gerekli durumlarda web tasarım desteği vermek.
- Bilgi İşlem Dairesi Başkanlığınca geliştirilen yazılımların ara yüz tasarımlarını yaparak katkı sağlamaktır

Yazılım Geliştirme Faaliyetleri

Başkanlığımız bünyesinde faaliyet gösteren yazılım geliştirme birimi üniversitemizin 2022 yılı içerisinde ihtiyaç duyduğu yazılım projelerini geliştirmiştir. Birimimizde 2022 yılı içerisinde yeni geliştirilen ve desteği verilen yazılım çalışmaları kapsamında;

a. Öğrenci Bilgi Sistemi



2021 Yılı içerisinde ön hazırlığına başlanan Öğrenci Bilgi Sistemi tasarım ve kodlama süreci tamamlanarak kullanıma sunulmuştu. Kullanımda olan yazılım ile ilgili 2022 yılı içerisinde gelen yeni modül ve iyileştirmeye yönelik talepler için geliştirme çalışmaları yapılmıştır.

<https://obs.ktun.edu.tr/>

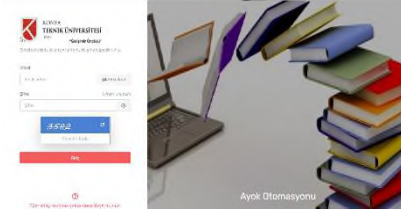
b. Anket Yönetim Sistemi



Başkanlığımız, Kalite Güvence Sistemi kapsamında "Anket Yönetim Sistemi" yazılım geliştirme sürecini tamamlayarak kullanıma sundu. Geliştirilen yazılım ile birlikte kalite koordinatörlüğü yönetimde akademik ve idari birimler anket oluşturup ilgili paydaşların değerlendirmesine sunabilecektir.

<https://anket.ktun.edu.tr/>

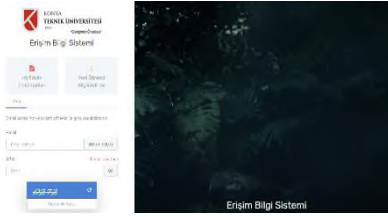
c. Ayök Yönetim Sistemi



Üniversitemiz, Öğretim Üyeliği Kadrolarına Atamalarda ve Akademik Yükseltmelerdeki değerlendirmeleri online olarak yürütmek için “Ayök Yönetim Sistemi” yazılım geliştirme sürecini tamamladı.

<https://ayok.ktun.edu.tr/>

d. Erişim Bilgi Sistemi



Üniversitemiz, gelen talepler doğrultusunda son kullanıcıların ihtiyaçlarına yönelik olarak “Erişim Şifre Yönetimi, Lisanslı Yazılımlar, KVKK Tercih Yönetimi ve Kalite Rehber” modülleri geliştirilerek “Erişim Bilgi Sistemi” yazılımı kullanıma sunmuştur.

<https://erisim.ktun.edu.tr/>

Yazılım Geliştirme ve Destek Faaliyetleri

Başkanlığımız, bünyesinde faaliyet gösteren yazılım geliştirme birimi tarafında kullanıma sunulan yazılımların, gelen talepler doğrultusunda iyileştirme ve destek faaliyetlerini yürütmektedir. Birimimizde 2022 yılı içerisinde yürüttüğü destek çalışmaları kapsamında;

Tablo 9. BİDB Tarafından Geliştirilen Yazılım Listesi

Yazılım Geliştirme ve Destek Faaliyetleri		
Yazılım Adı	Durum	Destek
Öğrenci Bilgi Sistemi	Tamamlandı	Geliştirme ve Destek İşlemi Devam Ediyor.
Ders Bilgi Yönetim Sistemi	Tamamlandı	Geliştirme ve Destek İşlemi Devam Ediyor.
İlan Takip Sistemi	Tamamlandı	Geliştirme ve Destek İşlemi Devam Ediyor.
Enstitü Otomasyonu	Tamamlandı	Geliştirme ve Destek İşlemi Devam Ediyor
Kurumsal Web Sayfa Yönetimi	Tamamlandı	Geliştirme ve Destek İşlemi Devam Ediyor
Mezun Takip Sistemi	Tamamlandı	Geliştirme ve Destek İşlemi Devam Ediyor
LEE Online Başvuru Sistemi	Tamamlandı	Geliştirme ve Destek İşlemi Devam Ediyor

Anket Yönetim Sistemi	Tamamlandı	Geliştirme ve Destek İşlemi Devam Ediyor
Ek Ders Otomasyonu	Tamamlandı	Geliştirme ve Destek İşlemi Devam Ediyor
Yöksis Yönetim Sistemi	Tamamlandı	Geliştirme ve Destek İşlemi Devam Ediyor
Sms Yönetim Sistemi	Tamamlandı	Geliştirme ve Destek İşlemi Devam Ediyor
Ayök Bilgi Sistemi	Tamamlandı	Geliştirme ve Destek İşlemi Devam Ediyor
Kütüphane Web Sayfa Yönetimi	Tamamlandı	Geliştirme ve Destek İşlemi Devam Ediyor
Erişim Yönetim Sistemi	Tamamlandı	Geliştirme ve Destek İşlemi Devam Ediyor
Doğrudan Temin Sistemi	Tamamlandı	Geliştirme ve Destek İşlemi Devam Ediyor
Aday Web Sayfası	Tamamlandı	Geliştirme ve Destek İşlemi Devam Ediyor

1.3.5.2 Lisanslı Yazılım Hizmetleri

- Üniversitemiz Eğitim-Öğretim faaliyetleri kapsamında ihtiyaç duyduğu lisanslı yazılım taleplerini toplamak ve değerlendirmek.
- Lisanslı yazılımların temin edilmesi kapsamında piyasa araştırması ve satın alma işlemlerini yürütmek.
- Temin edilen lisanslı yazılımların lisans sunucu kurulumu ve dokümantasyonunu hazırlamak
- Kullanıma ve dağıtımına hazır olan yazılımları tüm kullanıcılarımızın kullanımına sunmak. Dağıtımına sunulan lisanslı yazılımları için son kullanıcı desteğini vermek.

Lisanslı Yazılım Faaliyetleri

Üniversite Eğitim-Öğretim faaliyetlerinde kullanılmak üzere ihtiyaç duyulan lisanslı yazılımların temin edilmesi, kurulum, dokümantasyon, lisans dağıtımı ve destek işlemleri Başkanlığımız tarafından yürütülmektedir. Bu kapsamda 2022 yılında temin edilen ve lisanslı yenilenen lisanslı yazılım listesi;

Tablo 10. Lisanslı Yazılım Listesi

Lisanslı Yazılım Faaliyetleri		
Yazılım Adı	Lisans Durumu	Destek
Antivirüs	Lisanslama, Dokümantasyon ve Kullanıcılara Lisans Dağıtma İşlemi Tamamlandı	Devam Ediyor
Ansys	Lisanslama, Dokümantasyon ve Kullanıcılara Lisans Dağıtma İşlemi Tamamlandı	Devam Ediyor
Matlab Akademik Sınıf	Lisanslama, Dokümantasyon ve Kullanıcılara Lisans Dağıtma İşlemi Tamamlandı	Devam Ediyor
Matlab Akademik Yüzer	Lisanslama, Dokümantasyon ve Kullanıcılara Lisans Dağıtma İşlemi Tamamlandı	Devam Ediyor
Solidworks	Lisanslama, Dokümantasyon ve Kullanıcılara Lisans Dağıtma İşlemi Tamamlandı	Devam Ediyor
Abaqus	Lisanslama, Dokümantasyon ve Kullanıcılara Lisans Dağıtma İşlemi Tamamlandı	Devam Ediyor
Geomagic Design X	Lisanslama, Dokümantasyon ve Kullanıcılara Lisans Dağıtma İşlemi Tamamlandı	Devam Ediyor
NetCAD	Lisanslama, Dokümantasyon ve Kullanıcılara Lisans Dağıtma İşlemi Tamamlandı	Devam Ediyor
ArcGIS	Lisanslama, Dokümantasyon ve Kullanıcılara Lisans Dağıtma İşlemi Tamamlandı	Devam Ediyor.
SketchUp Pro 2021 (Edu)	Lisanslama, Dokümantasyon ve Kullanıcılara Lisans Dağıtma İşlemi Tamamlandı	Devam Ediyor
Ls-Dyna	Lisanslama, Dokümantasyon ve Kullanıcılara Lisans Dağıtma İşlemi Tamamlandı	Devam Ediyor
Proteus	Lisanslama, Dokümantasyon ve Kullanıcılara Lisans Dağıtma İşlemi Tamamlandı	Devam Ediyor
IBM SPSS Statistics Standard Campus	Lisanslama, Dokümantasyon ve Kullanıcılara Lisans Dağıtma İşlemi Tamamlandı	Devam Ediyor
IBM SPSS Statistics Premium Campus	Lisanslama, Dokümantasyon ve Kullanıcılara Lisans Dağıtma İşlemi Tamamlandı	Devam Ediyor
DeepFreeze	Lisanslama, Dokümantasyon ve Kullanıcılara Lisans Dağıtma İşlemi Tamamlandı	Devam Ediyor

SolidCAM	Lisanslama, Dokümantasyon ve Kullanıcılara Lisans Dağıtma İşlemi Tamamlandı	Devam Ediyor
Ağ Yönetim Yazılımı	Lisanslama ve Kurulum İşlemi Tamamlandı	Devam Ediyor
KVKK Süreç Yönetimi Yazılımı	Lisanslama, Dokümantasyon ve Kullanıcılara Lisans Dağıtma İşlemi Devam Ediyor	Devam Ediyor
Elektronik Belge Yönetim Sistemi	Lisanslama ve Kurulum İşlemi Tamamlandı	Devam Ediyor
Loglama Yazılımı	Lisanslama ve Kurulum İşlemi Tamamlandı	Devam Ediyor
Yedekleme Yazılımı	Lisanslama ve Kurulum İşlemi Tamamlandı	Devam Ediyor
Sanallaştırma Yazılımı	Lisanslama ve Kurulum İşlemi Tamamlandı	Devam Ediyor
Microsoft Kampüs	Lisanslama, Dokümantasyon ve Kullanıcılara Lisans Dağıtma İşlemi Tamamlandı	Devam Ediyor
Adobe Stock	Lisanslama ve Kurulum İşlemi Tamamlandı	Devam Ediyor
Creative Cloud	Lisanslama ve Kurulum İşlemi Tamamlandı	Devam Ediyor
Freepik Premium Üyelik	Lisanslama ve Kurulum İşlemi Tamamlandı	Devam Ediyor
Anyflip Platin Üyelik	Lisanslama ve Kurulum İşlemi Tamamlandı	Devam Ediyor.
Motion Array Üyelik	Lisanslama ve Kurulum İşlemi Tamamlandı	Devam Ediyor
Envato Elements Üyelik	Lisanslama ve Kurulum İşlemi Tamamlandı	Devam Ediyor
Personel Özlük Sistemi	Lisanslama ve Kurulum İşlemi Tamamlandı	Devam Ediyor
Adobe Connect	Lisanslama ve Kurulum İşlemi Tamamlandı	Devam Ediyor
AutoCAD LT	Lisanslama ve Kurulum İşlemi Tamamlandı	Devam Ediyor
CorelDRAW	Lisanslama ve Kurulum İşlemi Tamamlandı	Devam Ediyor
Oska	Lisanslama ve Kurulum İşlemi Tamamlandı	Devam Ediyor
DevExpress	Lisanslama ve Kurulum İşlemi Tamamlandı	Devam Ediyor

Plaxis 2D	Lisanslama ve Kurulum İşlemi Tamamlandı	Devam Ediyor
Plaxis 3D	Lisanslama ve Kurulum İşlemi Tamamlandı	Devam Ediyor
Rocscience	Lisanslama ve Kurulum İşlemi Tamamlandı	Devam Ediyor
Minitab	Lisanslama, Dokümantasyon ve Kullanıcılara Lisans Dağıtma İşlemi Devam Ediyor	Devam Ediyor
Global Mapper	Lisanslama, Dokümantasyon ve Kullanıcılara Lisans Dağıtma İşlemi Devam Ediyor	Devam Ediyor
RF ve Micro Dalga	Lisanslama, Dokümantasyon ve Kullanıcılara Lisans Dağıtma İşlemi Devam Ediyor	Devam Ediyor
Gear Trax	Lisanslama, Dokümantasyon ve Kullanıcılara Lisans Dağıtma İşlemi Devam Ediyor	Devam Ediyor
Gams	Lisanslama, Dokümantasyon ve Kullanıcılara Lisans Dağıtma İşlemi Devam Ediyor	Devam Ediyor
Terrasol FOXTA	Lisanslama ve Kurulum İşlemi Tamamlandı	Devam Ediyor
ANSYS Academic Lumerical Research	Lisanslama ve Kurulum İşlemi Tamamlandı	Devam Ediyor
ETABS	Lisanslama ve Kurulum İşlemi Tamamlandı	Devam Ediyor
Abby Finereader	Lisanslama ve Kurulum İşlemi Tamamlandı	Devam Ediyor
Bap Otomasyonu Yazılımı	Lisanslama ve Kurulum İşlemi Tamamlandı	Devam Ediyor
KamuTech İşçi Maaş Yazılımı	Lisanslama ve Kurulum İşlemi Tamamlandı	Devam Ediyor
Mevzuat ve İçtihat Yazılımı	Lisanslama ve Kurulum İşlemi Tamamlandı	Devam Ediyor
İcra Takip Yazılımı	Lisanslama ve Kurulum İşlemi Tamamlandı	Devam Ediyor

1.3.5.3 Sistem ve Ağ Hizmetleri

- Kampüs ağ altyapısının fiziksel kurulumunun sağlanması, düzenlenmesi ve bakımının yapmak.

- Ağda kullanılacak aktif/pasif cihazların belirlenmesi, yeni servisler ilave edilebilmesi için gereken sistem altyapısını tasarlanması, geliştirilmesi ve entegrasyonunun yürütülmesi.
- Merkezi network yönetimin sağlıklı uygulanabilmesi için gerekli donanım ve yazılım altyapısının oluşturulması, mevcut aktif cihazların yazılım versiyonlarının tespiti ve güncellemesi.
- İnternet kullanım trafiğinin merkezi sistemde sürekli gözlemlenmesi, hataların analiz edilip raporlanması, aktif cihazların performans takibinin yapılarak problemler noktalara operasyon yapılarak dinamikliğin sağlanması.
- Üniversite içinde var olan ve yeni kurulan birimlere internet ve ağ bağlantıları kurulması, oluşan arızalara yerinde ve zamanında müdahale edilmesi ve sorunların çözümüne yardımcı olunması.
- Kampüslere yeterli hız ve bant genişliğinde, kesintisiz internet erişiminin sağlanması, sanal ağlar oluşturularak internet trafiğinin optimize edilmesi.
- IP adreslerinin organizasyonu ve ağ güvenliğinin sağlanması
- Kampüs ağ topolojisinin çıkarılması, yeni teknolojileri takip ederek mevcut altyapıya yenilikler ekleme konusunda araştırmalar yapılması.
- Standartlara ve Kurallara Uygun Ağ Kullanımı/Yönetimi ve iyi bir dokümantasyon sisteminin kurulması gibi benzeri görevleri yürütmek.
- Sistem ve Ağ ekibinin sorumluluğunda bulunan sunucuların bakım, onarım ve sistem/fiziksel kurulumunu yapmak.
- Sistem ve Ağ ekibine ait mekânların emniyetini, tertip ve düzenini sağlamak
- Sistem ve Ağ ekibinin sorumluluğunda bulunan sunucuların periyodik olarak yedeklerini almak.
- Sistem ve Ağ ekibinin sorumluluğunda bulunan sunucuların en verimli nasıl çalışacağı konusunda donanımsal ve yazılımsal araştırma ve testler yapmak.
- Sistem ve Ağ ekibinin sorumluluğunda bulunan sunucuların üst düzey güvenliğini sağlamak.
- Sunucular, işletim sistemleri, güvenlik vb. konularda sürekli araştırma yapmak, çözümler aramak, bu konular ile ilgili bilgileri servis personeline aktarmak, uygun çözümleri sisteme uyarlamak.
- Periyodik olarak sunucuları ve verilen servisleri kontrol etmek, sorun halinde en kısa sürede müdahale etmek.
- Kurumun network yapısının aktif /çalışır olmasını sağlamak.
- Kurum ve birim içinde oluşan sistem arızalarını gidermek.
- E-posta sistemi yönetimi, smtp gateways, spam, virüs koruma politikalarının belirlenmesi, uygulanmak.
- DNS (Alan adı) düzenlemek ve kontrol etmek.
- Güvenlik duvarı ile ilgili politikaların uygulanmasını ve gereken koşullarda yeniden düzenlenmesini sağlamak.
- Kurumun etki alanı politikasının, kurum kaynaklarının kullanımı konusunda güvenlik standartları ve yasaları esas alarak kullanım şartlarını belirlemek, uygulamak ve bunu değişen koşullarda düzenlemek.

Sistem ve Ağ Faaliyetleri

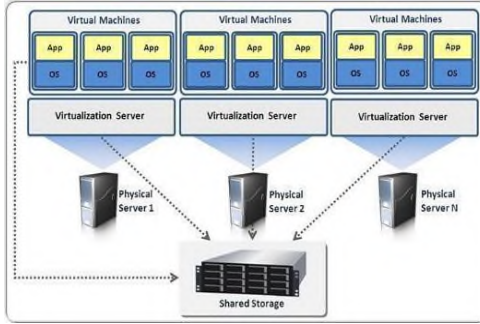
Başkanlığımız bünyesinde faaliyet gösteren sistem ve ağ birimi üniversitemizin ihtiyaç duyduğu sistem ve ağ hizmetlerini yürüttüğü birimimizdir. Birimimizde 2022 yılı içerisinde yürüttüğü sistem ve ağ faaliyetleri kapsamında;

a. Veri Merkezi Yönetimi



Üniversitemizin veri merkezi olarak konumlandığımız sistem odamız, bilişim hizmetlerimizin büyük bir kısmını bünyesinde barındırıyor. Veri merkezimizde 7/24 izlenecek kamera sistemi, yangın söndürme sistemi ve ortam koşullarını (Enerji, Nem, Sıcaklık, Soğutma vb.) oluşturan yapıda modüler bir veri merkezi olarak hizmet vermektedir. Veri merkezimiz ile ilgili tüm yönetsel faaliyetler Başkanlığımız teknik personeli tarafından yürütülmektedir.

b. Sanallaştırma ve Sanal Sunucu Hizmeti



Üniversitemizde ihtiyaç duyulan temel sistem gereksinimleri (Dns, Web, Dhcp, AD, Radius vb.), akademik, idari ve öğrencilerimizin talep ettiği (ebys, personel bilgi sistemi, mezun bilgi sistemi, dergi, yazılım lisans portal vb.) hizmetlerin sunucular üzerinde barındırılması için sanallaştırma hizmeti verilmektedir. Bu alandaki tüm

yönetsel işlemler Başkanlığımız teknik personelleri tarafından yürütülmektedir.

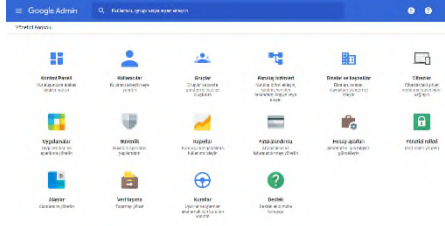
c. Kablolu ve Kablosuz Ağ Hizmetleri



Başkanlığımız yürütülen bilişim hizmetleri kapsamında, kablolu ve kablosuz ağ hizmetlerinin yıl içerisindeki altyapı (Pasif ve aktif ağ ekipmanları, fiziksel ve mantıksal ağ topolojisi yapılandırılması vb.) çalışmasını tamamlanarak hizmete sunulmuştur. Ağ hizmetleri alanındaki tüm

yönetsel işlemler Başkanlığımız teknik personelleri tarafından yürütülmektedir.

d. E-posta Hizmetleri



Üniversitemizde akademik, idari ve öğrencilerimizin kullanımına sunduğumuz mail hizmeti G-SUİTE platformu üzerinde devam etmektedir. Gerekli altyapı ve destek süreci tamamlanarak kullanıma sunulmuştur. E-posta hizmetleri

alanındaki tüm yönetimsel işlemler Başkanlığımız teknik personelleri tarafından yürütülmektedir.

Tablo 11. Sistem ve Ağ Hizmetleri

Sistem ve Ağ Destek Faaliyetleri		
Hizmet Adı	Durum	Destek
E-posta Hizmeti	Tamamlandı	Devam Ediyor
Kablosuz Ağ Hizmeti	Tamamlandı	Devam Ediyor
Sunucu Hizmetleri	Tamamlandı	Devam Ediyor
Kablolu Ağ hizmeti	Tamamlandı	Devam Ediyor
İnternet Hizmeti	Tamamlandı	Devam Ediyor
Office 365 Hizmeti	Tamamlandı	Devam Ediyor

1.3.5.4 Siber Güvenlik Hizmetleri

- Üniversite genelinde siber güvenlik alanında farkındalık çalışması ve eğitimleri yürütmek.
- Bilişim hizmetlerine yönelik güvenlik testleri ile ilgili çalışmalar yürütmek.
- Bilişim hizmetlerine yönelik tespit edilen zafiyetler ile ilgili çalışmalar yürütmek.
- SOME birimini kurulumu ve bu alandaki faaliyetleri yürütmek.
- USOM tarafında bildirilen zafiyetlerin giderilmesi ile ilgili çalışmalar yürütmek.

1.3.5.5 Teknik Servis Hizmetleri

- Üniversitemizdeki bilgisayar ve çevre aygıtları ile ağ iletişimi konusunda yaşanan yazılım ve donanımsal teknik arızalara müdahale etmek.

- Elektronik aygıtların bakım işlemleri ile birlikte bilgisayar kurulum, güncelleme, virüs koruma, büro teknik destek vb. işlemleri ile sahip olunan imkânlar çerçevesinde tamiri mümkün olabilen aygıtların elektronik bakım ve onarım işlerini de yürütmek.
- Yeni alınan Bilgisayar, Notebook, Yazıcı, İp telefonların kurulumu yapılmakta ve garanti kapsamı süresince arızaları takip edilmek.
- Ağ yapısı içinde İç IP ve telefon hatları dağıtımını yapmak ve düzenlemek.
- Üniversitemizdeki laboratuvar, dersliklerdeki projeksiyon, akıllı tahta ve bilgisayar bakımı onarımı ile ilgili işlerde destek vermek.
- Personel devamsızlık takip sistemi (PDKS) ile ilgili cihazların bakım onarım ve tüm personel ve öğrenci kartlarının ilgili sistemlere tanıtılması, güncellenmesi raporlanması işlerini yürütmek.

Teknik Servis Faaliyetleri

a. Donanım Kurulum Faaliyetleri



Üniversitemizde ihtiyaç duyulan, akademik ve idari birimlerimde kullanılan bilgisayar, dizüstü, yazıcı, İP telefon, projeksiyon vb. donanım cihazlarının yıl içerisindeki kurulumları tamamlandı. Kurulum dışında donanım düzeyinde çıkan teknik sorunlara yerinde ve uzaktan destek hizmeti verildi.

b. Yazılım Kurulum Faaliyetleri

Üniversitemizin akademik, idari ve öğrencilerimizin ihtiyaç duyduğu işletim sistemi, office, antivirüs, meslek ve bölüm yazılımlarının yıl içerisindeki kurulumları tamamlandı. Kurulum dışında çıkan yazılımsal sorunlara yerinde ve uzaktan destek hizmeti verildi.

c. Online Toplantı Faaliyetleri

Üniversitemizin ihtiyaç duyduğu yönetimsel toplantılar bir kısmı çevrimiçi olarak gerçekleştirildi. Gerçekleştirilen online toplantıların sağlıklı bir şekilde sürdürülmesi için teknik personellerimiz tarafında ihtiyaç duyulan teknik destek (Yazılım, Kamera, Mikrofon vb.) hizmeti verilerek toplantılarımızı gerçekleştirdik.

1.3.5.6 Ebys Hizmetleri

- Üniversitemizde kullanılan elektronik belge yönetim sisteminin uyum sürecini yönetmek.
- Elektronik belge yönetim sisteminin kurulum ve yönetimini sağlamak.
- Elektronik belge yönetim sisteminin kullanımı konusunda son kullanıcılara teknik destek sağlamak.

- Elektronik belge yönetim sisteminin kullanımı konusunda son kullanıcılara eğitim ve materyal desteğini sağlamak.
- EBYS ile E-Devlet entegrasyonu için gerekli iş süreçlerini yönetmek.
- EBYS ile Detsis entegrasyonu için gerekli iş süreçlerini yönetmek
- NES Başvuru taleplerinin toplanması ve satın alma süreçlerinin tamamlamak

Ebys Destek Faaliyetleri

Başkanlığımız bünyesinde faaliyet gösteren ebys birimi üniversitemizin ihtiyaç duyduğu elektronik belge yönetim sistemlerini yürüttüğü birimimizdir. Birimimizde 2022 yılı içerisinde yürüttüğü ebys faaliyetleri kapsamında;

a. Elektronik Belge Yönetim Sistemi Yönetimi

EBYS sistemi üniversitemizin tüm yazışların elektronik ortamda yapılmaktadır. Yazışmaların elektronik ortam üzerinden sağlıklı yürütülmesi gerekli çalışmalar Başkanlığımız tarafından yürütülmektedir. Yürüttüğü faaliyetler kapsamında son kullanıcılara yerinde ve uzaktan destek hizmeti verildi.

b. NES Başvuru ve Alım Hizmeti

Üniversitemizde akademik ve idari personellerimizin nitelik elektronik sertifika başvuru taleplerinin değerlendirilmesi, Kamu SM'ye taleplerin iletilmesi, satın alma süreçlerinin tamamlanması ve kullanıcıların e-imza işlemlerinin teknik düzeyde tamamlanacak şekilde yürütülen faaliyetlerimizdir.

Başkanlığımız yazılım geliştirme, siber güvenlik, sistem ve ağ, ebys ve teknik servis alanlarında proje bazında yürüttüğü faaliyetlerin çoğunu başarılı bir şekilde tamamlamıştır. Proje dışındaki rutin teknik talepler de yıl içerisinde değerlendirmeye alınmış ve zamanında tamamlanmıştır.

1.3.6 YÖNETİM VE İÇ KONTROL SİSTEMİ

Birimimiz bütçe tertiplerinde yılı içinde yapılan harcamalar için harcama yetkilisi ve gerçekleştirme görevi başkanlığımız tarafından yürütülmektedir. Bütçe ilke ve esasları kanun, tüzük ve yönetmelikler ile mevzuatlar doğrultusunda; 2022 yılı ödeneklerinin etkili, ekonomik ve verimli bir şekilde kullanımı sağlanmaya devam edilmektedir. Mali kontrol ile ilgili olarak tüm birimlerde bütçe harcama kalemlerinin serbest bırakılma durumlarına göre Harcama Yetkilisi, Gerçekleştirme Görevlisi ve ilgili birim elemanı tarafından kontrol edilmekte ve uygun görülenlerin ödeme işlemleri yapılmaktadır. Karar alma ve işlemlerin gerçekleştirilmesinde "Harcama Yetkilisi" olarak Daire Başkanı, "Gerçekleştirme Görevlisi" olarak Şube Müdür V. yer almaktadır. Yıllık ödenekler çerçevesinde harcama kalemleri kullanılmaktadır.

2. AMAÇ VE HEDEFLER

2.1 TEMEL POLİTİKA VE ÖNCELİKLER

Üniversite ağ altyapısının kararlı ve teknolojik gelişmelere göre uygun maliyetli çözümlerle geliştirilmesi, kullanıcıların intranet ve internet erişim kalitesinin daha da iyileştirilmesi, bilişim altyapı düzeyinde servis çeşitliliğinin artırılması, Üniversitemiz tarafından sunulan bilgi servislerinin iyileştirilmesi, zenginleştirilmesi, kalite ve çeşitliliğinin artırılması, Üniversitemizde lisanslı yazılım kullanılmasına yönelik çalışmaların tamamlanması, Üniversite bilgi sistemine yönelik yazılım geliştirme faaliyetlerin artırılması, Başkanlığımız tarafından son kullanıcılara verilen eğitim ve destek kalitesinin yükseltilmesi, belirlenen stratejik hedeflere ulaşabilmek için Bilgi İşlem Dairesi Başkanlığı personelinin sayı ve kalite yönünden geliştirilmesi, malzeme takibi ve planlamasının, sistem dokümantasyonunun daha etkin olarak yapılması; ağ donanım haritalarının oluşturulması ve sunumu şeklinde belirlediğimiz politika ve önceliklerimizdir.

2.2 İDARENİN STRAJİK PLANDA YER ALAN AMAÇ VE HEDEFLERİ

2.1.1 Amaçları

- Eğitim-Öğretim faaliyetlerinin ulusal ve uluslararası standartlarda gerçekleştirmek
- Üniversitemiz eğitim-öğretim faaliyetlerinde verilen internet ve yerel ağ hizmetlerinin kalitesini ve kapasitesini arttırmak.
- Eğitim-Öğretim faaliyetlerinde kullanılacak lisanslı yazılımların sayısını artırmak ve yazılım geliştirme çalışmalarını yürütmek.
- Üniversitemiz eğitim-öğretim faaliyetlerinde kullanılan otomasyon sistemlerinin barındırıldığı ve depolandığı sistemleri iyileştirmek, genişletmek ve sürdürülebilirliğini sağlamak.
- Üniversitemiz eğitim-öğretim hizmetlerinin verildiği yerlerde kullanılan bilgisayar vb. araç-gereçler için kurulum, bakım ve onarım desteğini ve son kullanıcılar için teknik destek kalitesini arttırmak.
- Eğitim-öğretim hizmetlerinde kullanılan teknolojileri araştırmak, geliştirmek ve üniversitemize kazandırmak.
- Başkanlığımızı ilgilendiren kanun, yönetmelik ve genelgeler ile yapılması istenen prosedürleri yerine getirmek.
- Nitelikli personel sayısını arttırmak ve çözüm odaklı bir başkanlık olmak.

2.1.2 Hedefleri

- Eğitim-Öğretim altyapısının geliştirilmesi
- Üniversitemiz internet ve yerel ağ hizmetlerinin eğitim-öğretim faaliyetlerinde kullanılmasına öncelik tanınması için gerekli olan yapılandırma çalışmaları, altyapı iyileştirme ve kapasite artırım çalışmalarını yapmak.
- Üniversitemiz eğitim-öğretim faaliyetlerinde kullanılan otomasyon sistemlerinin barındırıldığı ve depolandığı veri merkezinin iyileştirilmesi, yedekliliğinin sağlanması ve felaket anında çözüm sunulması.
- Üniversitemiz eğitim-öğretim hizmetlerinin verildiği yerlerde kullanılan bilgisayar vb. araç gereçlerden mümkün olduğu kadar faydalanma imkânı sunmak ve sürekliliğini sağlamak.

- Eğitim-öğretim hizmetlerinde kullanılan donanım ve yazılım teknolojilerinin araştırılması, mevcutlarının iyileştirilmesi ve yenilerinin üniversitemize kazandırılması.
- Başkanlığımızı ilgilendiren kanun, yönetmelik ve genelgeler çerçevesinde bilgi güvenliği vb. alanlarda sorumluluklarını yerine getirmek.
- Mevcut personelin eğitimlerle desteklenerek bilgi ve becerilerinin artırılması, personel eksikliği olan alanlarda nitelikli personellerin alınması için gerekli kaynakların oluşturulması ve personel ihtiyacının ortadan kaldırılması.

3 FAALİYETLERE İLİŞKİN BİLGİ VE DEĞERLENDİRMELER

3.1 Mali Bilgiler

3.1.1 Bütçe Uygulama Sonuçları

2022 yılı dönemi bütçe tertiplerine göre bütçe gerçekleşme ile bütçe gelirleri uygulama sonuçları tablosu aşağıda belirtilmiştir.

Tablo 12. 2022 Yılı Bütçe Giderleri

TERTİP	KBÖ	EKLENEN	DÜŞÜLEN	TOPLAM ÖDENEK	HARCAMA (AVANS DÂHİL)	KALAN
98.900.9006.6392-0516.0007-02-01.01	1.220.000,00	494.100,00	998.256,77	715.843,23	715.843,23	0,00
62.239.756.6371-0516.0007-02-01.02	462.000,00	928.510,00	0,00	1.390.384,92	1.390.384,92	0,00
98.900.9006.6392-0516.0007-02-02.01	397.000,00	160.785,00	438.831,29	118.953,71	118.953,71	0,00
62.239.756.6371-0516.0007-02-02.02	121.000,00	164.205,00	0,00	285.107,30	285.107,30	0,00
98.900.9003.6390-0516.0007-02-03.03.10	3.000,00	0,00	0,00	3.000,00	2.732,60	267,40
98.900.9003.6390-0516.0007-02-03.05	0,00	57.820,00	0,00	57.820,00	57.820,00	0,00
62.239.756.6371-0516.0007-02-06.03	2.500.000,00	0,00	0,00	2.500.000,00	2.465.865,62	34.134,38
BİRİM TOPLAM	4.703.000,00	1.805.420,00	1.437.088,06	5.071.109,16	5.036.707,38	34.401,78

3.1.2 Temel Mali Tablolara İlişkin Açıklamalar

01.1 Memur Personel Giderleri

Başlangıç ödeneği 1.220.000,00 TL olan Personel Giderleri ödeneğine yıl içerisinde yapılan aktarma, ekleme ve düşme işlemleri ile yılsonu ödenek toplamı 715.843,23 TL olmuştur. Bu

ödenekten 715.843,23 TL harcama yapılmıştır. Toplam yılsonu ödeneğine göre harcama oranı %100 olarak gerçekleşmiştir.

01.2 Sözleşmeli Personel Giderleri

Başlangıç ödeneği 462.000,00 TL olan Sözleşmeli Personel Giderleri ödeneğine yıl içerisinde yapılan aktarma, ekleme ve düşme işlemleri ile yılsonu ödenek toplamı 1.390.384,92 TL olmuştur. Bu ödenekten 1.390.384,92 TL harcama yapılmıştır. Toplam yılsonu ödeneğine göre harcama oranı %100 olarak gerçekleşmiştir.

02.01 Memur Personel Sosyal Güvenlik Kurumlarına Devlet Primi Giderleri

Başlangıç ödeneği 397.000,00 TL olan Sosyal Güvenlik Kurumlarına Devlet Primi Giderleri ödeneğine yıl içerisinde yapılan aktarma, ekleme ve düşme işlemleri ile yılsonu ödenek toplamı 118.953,71 TL olmuştur. Bu ödenekten 118.953,71 TL harcama yapılmıştır. Toplam yılsonu ödeneğine göre harcama oranı %100 olarak gerçekleşmiştir.

02.02 Sözleşmeli Personel Sosyal Güvenlik Kurumlarına Devlet Primi Giderleri

Başlangıç ödeneği 121.000,00 TL olan Sosyal Güvenlik Kurumlarına Devlet Primi Giderleri ödeneğine yıl içerisinde yapılan bütçe işlemleri ile yılsonu ödenek toplamı 285.107,30 TL olmuştur. Bu ödenekten 285.107,30 TL harcama yapılmıştır. Toplam yılsonu ödeneğine göre harcama oranı %100 olarak gerçekleşmiştir.

03.03-Yolluklar

Başlangıç ödeneği 3.000,00 TL olan Yolluklar yılsonu ödenek toplamı da 3.000,00 TL olmuştur. Bu ödenekten 2.732,60 TL harcama yapılmıştır. Toplam yılsonu ödeneğine göre harcama oranı %91,09 olarak gerçekleşmiştir.

03.05-Mal ve Hizmet Alım Giderleri

Başlangıç ödeneği olmayan mal ve hizmet alım giderlerinde ödeneğine yıl içerisinde yapılan aktarma ve ekleme işlemleri ile yılsonu ödenek toplamı 57.820,00 TL olmuştur. Bu ödenekten 57.820,00 TL harcama yapılmıştır. Toplam yılsonu ödeneğine göre harcama oranı %100 olarak gerçekleşmiştir.

06.03-Gayri Maddi Hak Alımları

Başlangıç ödeneği 2.500.000,00 TL olan Gayri Maddi Hak Alımları yılsonu ödenek toplamı da 2.500.000,00 TL olmuştur. Bu ödenekten 2.465.865,62 TL harcama yapılmıştır. Toplam yılsonu ödeneğine göre harcama oranı %98,63 olarak gerçekleşmiştir.

3.1.3 Mali Denetim Sonuçları

Üniversitemiz 2022 yılı iş ve işlemleri Sayıştay Başkanlığı tarafından denetime tabi olup; bu kapsamda birimizden talep edilen belgeler Strateji Geliştirme Daire Başkanlığı tarafından Sayıştay denetçilerine sunulmaktadır.

3.2 Performans Bilgileri

3.2.1 Program, Alt Program, Faaliyet Bilgileri

Tablo 13. Program, Alt Program ve Faaliyet Bilgileri

PROGRAM	ALTPROGRAM	FAALİYET	ALT FAALİYET
62- YÜKSEKÖĞRETİM	239- ÖN LİSANS EĞİTİMİ, LİSANS EĞİTİMİ VE LİSANSÜSTÜ EĞİTİM	756- Yükseköğretim Kurumları Birinci Öğretim	6371- Yükseköğretim Kurumları Birinci Öğretim
98- YÖNETİM VE DESTEK PROGRAMI	900- ÜST YÖNETİM, İDARİ VE MALİ HİZMETLER	9003- Bilgi Teknolojilerine Yönelik Faaliyetler	6390- Bilgi Teknolojilerine Yönelik Faaliyetler
98- YÖNETİM VE DESTEK PROGRAMI	900- ÜST YÖNETİM, İDARİ VE MALİ HİZMETLER	9006- Genel Destek Hizmetleri	6392- Genel Destek Hizmetleri

3.2.2 Performans Sonuçlarının Değerlendirilmesi

i. Alt program hedef ve göstergeleriyle ilgili gerçekleştirme sonuçları ve değerlendirmeler

Stratejik Plan Değerlendirme tablosunda belirttiği üzere alt program hedef ve göstergelerde hedeflenen değerlere büyük oranda ulaşılmıştır. Göstergelerdeki gerçekleştirme oranları ülkemizdeki ekonomik koşullara bağlı olarak farklılık göstermesine rağmen istenilen ölçülere %76 oranında yaklaşmıştır.

3.2.3 Stratejik Plan Değerlendirme Tabloları

Tablo 14. Stratejik Plan Değerlendirme Tablosu

A2	Eğitim ve öğretim faaliyetlerini ulusal ve uluslararası standartlarda gerçekleştirmek.
H2.5	Eğitim ve öğretim altyapısının geliştirilmesi
Amacın İlgili Olduğu Program/Alt Program Adı	Yükseköğretim / Ön Lisans Eğitimi, Lisans Eğitimi Ve Lisansüstü Eğitim Yönetim ve Destek Programı / Üst

			Yönetim, İdari ve Mali Hizmetler		
			Araştırma, Geliştirme Ve Yenilik / Yükseköğretimde Bilimsel Araştırma Ve Geliştirme		
Amacın İlişkili Olduğu Alt Program Hedefi			-		
H2.5 Performansı			%77,8		
Sorumlu Birim			Bilgi İşlem Daire Başkanlığı		
Performans Göstergesi	Hedefe Etkisi (%)	Plan Dönemi Başlangıç Değeri (A)*	Değerlendirme Dönemindeki Yılsonu Hedeflenen Değer (B)	Değerlendirme Dönemindeki Gerçekleşme Değeri (C)	Performans (%) (C-A)/(B-A)
PG.2.5.1. Eğitim ve Araştırma İçin Kullanılan Lisanslı Yazılım Sayısı	25	15	100	75	70

Hedefe İlişkin Değerlendirmeler**

İlgililik	Plan başlangıç döneminden itibaren iç ve dış çevreden kaynaklanan ciddi bir değişiklik oluşmamıştır. Plan başlangıç döneminden itibaren bütçe imkânlarının artışıyla birlikte üniversitemizin ihtiyaç duyduğu ve tespit edilen lisanslı yazılım sayısını arttırılmıştır. Bu sayı ile birlikte ilgili performans göstergesinde hedeflenen değer büyük bir kısmını gerçekleştirmiştir.				
Etkililik	Lisanslı yazılım sayısının artması ile birlikte performans göstergesindeki hedefe büyük oranda ulaşılmıştır. Ulaşılan hedefler ile birlikte kalkınma planında yer alana amaç, hedef ve politikalara uygun bir şekilde eğitim-öğretim faaliyetlerinde lisanslı yazılım kullanılabilirlik oranları artmıştır.				
Etkinlik	Performans göstergesinde hedefe ulaşmada maliyet anlamında öngörülmeleyen bir durum ortaya çıkmamıştır.				
Sürdürülebilirlik	Performans göstergesinin devam ettirilmesinde herhangi bir risk bulunmamaktadır.				
PG.2.5.2. Üniversite Kütüphanesinde ki Basılı ve Elektronik Yayın Sayısı	30	11.800	15.000	52.063	100

Hedefe İlişkin Değerlendirmeler**

İlgililik	Planlanan hedefler doğrultusunda 2022 yılın sonunda Kütüphanemizde 15.000 adet kitap olması hedeflenmiştir. Kullanıcılardan gelen talepler ve Bilgi Kaynağı Seçme Komisyonu ile Kütüphane Kitap İnceleme ve Değerlendirme Komisyonunun araştırmaları neticesinde 11.143 adet kitap satın alınmıştır.
------------------	--

	Kütüphane kataloğumuzda 52.063 adet kitap olmakla beraber hedeflediğimiz rakamların üstünde gerçekleştirme sağlanmıştır.
Etkililik	Tespit edilen ihtiyaçlar doğrultusunda 2022 yılı performans gösterge değerlerine ulaşıldı ve gerçekleşme oranı % 100 olarak gerçekleşmiştir.
Etkinlik	Performans gösterge değerlerine ulaşılırken ön görülmeyen maliyetler ortaya çıktı. 2022 yılında döviz kurunda yaşanan yükselme nedeniyle maliyetlerde öngörülemeyen yükselişler yaşanmıştır. Bütçemizin uygun olması nedeniyle hedef ve performans göstergelerinde herhangi bir değişikliğe gerek duyulmamaktadır.
Sürdürülebilirlik	Dünyada yaşanan enflasyonist gelişmeler ve yıllık bazda verilen bütçelerin aylık periyotlarda serbest bırakılması neticesinde yapılacak ihalelerin senenin sonlarına kalması nedeniyle tedarik aşamasında sorunlar yaşanmaktadır. Özellikle yabancı dil kitapların ithal süreçlerinde döviz kurundan dolayı tedarik sorunu yaşanmaktadır. Bu sebeple bütçenin yılın ilk çeyreğinde serbest bırakılması satın almaları daha erken gerçekleştirmemizi sağlayacaktır. Bütçenin aylık bazda serbest bırakılması, enflasyonist ortamda satın alma işlemlerini güçleştirebilmektedir. Bu sebeple hedeflenen kaynak alımlarının gerçekleşmemesine sebep olabilmektedir.

PG.2.5.3. Öğrencinin ücretsiz internete ulaşım alanı (m2)	15	100000	120000	120000	100
--	----	--------	--------	--------	-----

Hedefe İlişkin Değerlendirmeler**

İlgililik	Plan başlangıç döneminden itibaren iç ve dış çevreden ciddi bir değişiklik oluşmamıştır.
Etkililik	Performans göstergesi değerlerine yıl içerisinde satın alınan ağ cihazları ile birlikte internet kapsama alanı artırılmıştır. Kapsama alanının artırılması ile birlikte hedeflene değere ulaşılmıştır. Ulaşılan hedefler ile birlikte kalkınma planında yer alan amaç, hedef ve politikalara uygun bir şekilde eğitim-öğretim faaliyetlerinde öğrencilerin internet kullanılabilirlik oranları artmıştır.
Etkinlik	Performans göstergesinde hedefe ulaşmada maliyet anlamında öngörülmemeyen bir durum ortaya çıkmadı.
Sürdürülebilirlik	Performans göstergesinin devam ettirilmesinde herhangi bir risk bulunmamaktadır.

PG.2.5.4. Laboratuvardaki cihaz sayısı	30	0	100	51	51
---	----	---	-----	----	----

Hedefe İlişkin Değerlendirmeler**

İlgililik	-Artan cihaz fiyatları sebebiyle bu sene içinde az sayıda cihaz alımı yapılabilmektedir. -Artan fiyatların maliyetleri karşılayamaması sebebiyle yeni proje başvuruları da az olmuştur. Bu da cihaz alımını azaltmıştır -Değişiklik ihtiyacı oluşmamıştır. Artan proje bütçe desteğiyle birlikte 2023 yılında hedeflere ulaşılacağı düşünülmektedir.
------------------	--

Etkililik	<ul style="list-style-type: none"> - Performans göstergesi değerlerine ulaşamamıştır. - Alımların sınırlı düzeyde kalması ihtiyaçların karşılanamamasına sebep olmuştur. - Performans göstergesinde istenilen düzeye ulaşamama durumu bütçe kısıtından kaynaklandığından yeni bütçe düzeyleri ile bu sorun ortadan kalkacaktır. - Performans hedefinde istenilen düzeye ulaşamaması, kalkınma planında belirtilen hedeflere yeterli katkıyı sunamamasına sebep olmuştur.
Etkinlik	<ul style="list-style-type: none"> - Performans gösterge değerlerine ulaşılmaya çalışılırken, gerek pandeminin ekonomiye ağır etkisi, gerekse de döviz kurlarındaki yükseliş sebebiyle alınması planlanan cihazların yüksek fiyat artışları, öngörülemeyen maliyet olarak belirlemiştir. - Tahmini maliyet tablosunda bütçelerin buna göre ayarlanması sebebiyle değişiklik ihtiyacı yoktur. - Değişikliğe gerek yoktur.
Sürdürülebilirlik	<ul style="list-style-type: none"> - Performans göstergelerinin devam ettirilmesinde yasal, kurumsal ve çevresel unsurlar üzerinde herhangi bir risk oluşturmamaktadır. Çünkü bütün çalışmalar yasal çerçeveler içinde ve çevreye en az zararlı ve dahi çevreye ve insanlara faydalı çalışmalar yürütülmektedir. - Stratejik planın güncellemesini gerektirecek bir risk faktörü belirmemiştir.

4 KURUMSAL KABİLİYET VE KAPASİTENİN DEĞERLENDİRİLMESİ

4.1 Üstünlükler

- Üniversite yönetiminin Başkanlığımıza olan desteği,
- Yazılım, sistem, siber güvenlik alanında tecrübeli sözleşmeli bilişim personelinin bulunması,
- Ağ ve sunucu sistemi altyapısının güncel teknolojiye uygun olarak yatırım yapılmış olması
- Gelişen teknolojinin hem Başkanlığımız hem de üniversitemizdeki çeşitli akademik personel tarafından takip ediliyor ve uygulanıyor olması,
- Yazılım geliştirme birimimiz tarafından üniversitemizin ihtiyaç duyduğu yazılımları geliştirebilme yetkinliğine sahip olması,
- ULAKBİM internet ağ bağlantı hız ve kalitesi.

4.2 Zayıf Yönlerimiz

- Nitelikli bilişim personeli sayısının yeterli olmaması,
- Nitelikli bilişim personeli istihdam edilmesindeki sıkıntılar,
- Personelin eğitim ve aktivitelere katılımlarının azlığı,
- ULAKBİM tarafından sunulan ağ hizmeti dışında yedek ağ hizmetinin bulunmaması,
- Felaket kurtarma merkezinin tam olarak tamamlanmamış olması.
- Sürekli gelişen teknolojinin takip edilmesi ve gerekli altyapının sağlanmasındaki zaman ve maddi sıkıntılar

- Tüm bilişim sisteminin periyodik güvenlik testlerinden geçmemesi

4.3 Değerlendirme

Bilgi İşlem Daire Başkanlığı olarak sistem, ağ, yazılım geliştirme, teknik servis, ebys ve siber güvenlik alanlarında faaliyet göstermekteyiz. Üniversitemiz Selçuk üniversitesinde ayrıldığından beri tüm bilişim altyapısını bünyesinde barındırarak bölünen üniversitelere göre iyi bir konuma gelmiştir. Geldiğimiz konum itibariyle bilişim alt yapısını oluşturan hizmetler (sistem, ağ, yazılım geliştirme, web, siber güvenlik, ebys, teknik servis vb.) teknik personellerimizin desteği ile birlikte kullanıcılarımızın hizmetine sunulmuştur.

Başkanlığımız yürüttüğü bilişim hizmetleri (sistem, ağ, yazılım geliştirme, web, siber güvenlik, ebys, teknik servis vb.) alanlarında bütçe, nitelikli personel ve iyi bir planlama ile birlikte 5 yıl içerisinde tamamen kendi çözümlerimizi üretebileceği bir konuma gelmiş olacaktır.

5 ÖNERİ VE DEĞERLENDİRİLME

- Üniversitemiz veri merkezinin iyileştirilmesi, yedekliliğinin sağlanması ve felaket anında çözüm sunulması için maddi imkânların sağlanması.
- Üniversitemiz veri merkezinin fiziksel bakım onarım işlemlerinin yapılması.
- Sistem ve Ağ Grubunda çalışmak üzere mühendis alınması.
- Yazılım Grubunda çalışmak üzere mühendis alınması.
- Siber Güvenlik alanında çalışmak üzere mühendis alınması.
- Mevcut personelin eğitimlerle desteklenmesi için maddi imkânların sağlanması.
- Fiziki mekân imkânların iyileştirilmesi

İÇ KONTROL GÜVENCE BEYANI

Harcama yetkilisi olarak görev ve yetkilerim çerçevesinde;

Harcama birimimizce gerçekleştirilen iş ve işlemlerin idarenin amaç ve hedeflerine, iyi malî yönetim ilkelerine, kontrol düzenlemelerine ve mevzuata uygun bir şekilde gerçekleştirildiğini, birimimize bütçe ile tahsis edilmiş kaynakların planlanmış amaçlar doğrultusunda etkili, ekonomik ve verimli bir şekilde kullanıldığını, birimimizde iç kontrol sisteminin yeterli ve makul güvenceyi sağladığını bildiririm.

Bu güvence, harcama yetkilisi olarak sahip olduğum bilgi ve değerlendirmeler, yönetim bilgi sistemleri, iç kontrol sistemi değerlendirme raporları, izleme ve değerlendirme raporları ile denetim raporlarına dayanmaktadır.

Bu raporda yer alan bilgilerin güvenilir, tam ve doğru olduğunu beyan ederim.20.01.2023


Mehmet DEMİR
Bilgi İşlem Daire Başkanı