



BİRİM İÇ DEĞERLENDİRME RAPORU

Mimarlık ve Şehir Planlama Bölümü

5.03 - MSMY

31.12.2022

A. LİDERLİK, YÖNETİM ve KALİTE

A.1. Liderlik ve Kalite

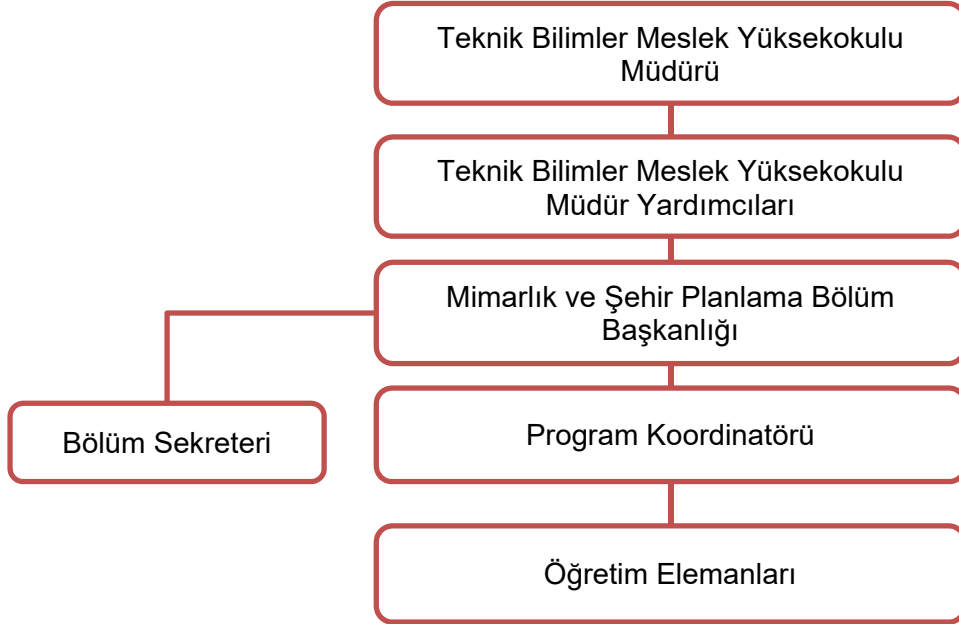
A.1.1. Yönetim modeli ve idari yapı

1. Birimin yönetim modeli ve idari yapısı

Bölümümüzün, stratejik hedeflerine ulaşmayı nitelik ve nicelik olarak güvence altına alan yönetsel ve idari bir yapılanması mevcuttur. Yönetim modeli ve organizasyonel yapılanma birim ve alanların genelini kapsayacak şekilde faaliyet göstermektedir.

Yükseköğretim kurumunun organizasyonu ile rektörlük, fakülte, bölüm ve varsa diğer alt birimlerin kendi içlerindeki ve aralarındaki tüm karar alma süreçleri, program çıktılarının gerçekleştirilmesini ve eğitim amaçlarına ulaşılmasını destekleyecek şekilde düzenlenmiştir.

1. Bölümün Organizasyon Şeması



Kanıt ve URL Listesi (Kanıt olarak sunulacak belge adı veya linkini listeleyiniz)

A.1.2. Liderlik

1. Liderlik ve kalite güvencesi yaklaşımı

Kurumun geneline yayılmış, kalite güvencesi kültürünün gelişimini destekleyen liderlik uygulamaları bulunmaktadır.

Üniversitemizde ayrıca tüm personelin profesyonel kişisel gelişim, mesleki gelişim, vb. eğitimlerle yöneticilerin, liderlik yanında diğer yönetsel yetkinliklerinin de geliştirilmesine yönelik çalışmalar yapılmaktadır.

2. Liderlik süreçlerinin ve kalite kültürünün içselleştirilme düzeyinin ölçülmesi

Her yıl kurum içi personel memnuniyet anketi Üniversitemiz tarafından çalışanlarına uygulanmaktadır.

Kanıt ve URL Listesi (Kanıt olarak sunulacak belge adı veya linkini listeleyiniz)

1.

A.1.3. Kurumsal dönüşüm kapasitesi

1. Birimin değişim yönetimi yaklaşımı

Yükseköğretim ekosistemi içerisindeki bölümümüze ait değişimleri, küresel eğilimleri, ulusal hedefleri ve paydaş beklentilerini dikkate alarak kurumun geleceğe hazır olmasını sağlayan çevik yönetim yetkinliği vardır. Geleceğe uyum için amaç, misyon ve hedefler doğrultusunda kurumu dönüştürmek üzere değişim yönetimi, kıyaslama, yenilik yönetimi gibi yaklaşımları kullanır ve kurumsal özgünlüğü güçlendirir.

Kanıt ve URL Listesi (Kanıt olarak sunulacak belge adı veya linkini listeleyiniz)

1. https://yokak.gov.tr/Common/Docs/KidrKlavuz1.4/Kidr_Surum_3.0.pdf

A.1.4. İç kalite güvencesi mekanizmaları

1. Birimin kalite güvence sistemi;

Bölüm içerisindeki Kalite Süreçleri Rektörlük Kalite Koordinatörlüğünün belirlemiş olduğu sistem üzerinden takip edilmekte ve eksiklikleri belirlenerek tamamlanması sağlanmaktadır.

2. Takvimsiz süreçler

Kalite koordinatörlüğünün belirlediği takvimli ve takvimsiz süreçler doğrultusunda devam etmektedir.

3. Kalite rehberi

Konya Teknik Üniversitesi Rektörlüğü Kalite Koordinatörlüğü'nün belirlemiş olduğu rehber dikkate alınarak çalışmalar yapılmaktadır.

Kanıt ve URL Listesi (Kanıt olarak sunulacak belge adı veya linkini listeleyiniz)

1. https://www.ktun.edu.tr/tr/Birim/DuyuruDetay/ktUn_blrml_kallte_ve_IC_deGerlendirme_rehberl_yay_2726

A.1.5. Kamuoyunu bilgilendirme ve hesap verebilirlik

1. Güncel veriler

Üniversitemizin tüm faaliyetleri ile ilgili güncel verileri, 5018 Sayılı "Kamu Mali Yönetimi ve Kontrol Kanunu" gereği yıllık İdare Faaliyet, Mali Durum Beklentileri, Kesin Hesap, Performans Programı, Yatırım Değerlendirme ve Kurum İç Değerlendirme Raporları, Üniversitemiz Strateji Geliştirme Daire Başkanlığı resmi internet sayfası üzerinden kamuoyuyla paylaşılmaktadır.

2. Hesap verebilirlik

Bölümümüz, kurumun tanımlı süreçleri doğrultusunda kamuoyunu bilgilendirme ve hesap verebilirlik mekanizmalarını bazı ilke, kural ve yöntemler kullanarak işletmektedir. Bölümümüzün, kamuoyunu bilgilendirme ve hesap verebilirlik mekanizmaları izlenmekte ve paydaş görüşleri doğrultusunda iyileştirilmektedir.

3. Verimlilik

Üniversitemizde ayrıca tüm personelin profesyonel kişisel gelişim, mesleki gelişim, vb. eğitimlerle yöneticilerin, liderlik yanında diğer yönetsel yetkinliklerinin de geliştirilmesine yönelik çalışmalar yapılmaktadır. Bu kapsamda birimler ile düzenli toplantılar yapılmaktadır. Konya Teknik Üniversitesi; hesap verme sorumluluğu çerçevesinde yapmış olduğu faaliyetlerin sonuçlarını "İdare Faaliyet Raporu" olarak her yıl kamuoyuna açıklamaktadır.

4. Geri bildirim

Rektörlüğümüze bağlı olarak belirli aralıklarla verilen eğitim, ve ilerlenen süreçler hakkında anket çalışmaları düzenlenerek geri bildirimler sağlanmaktadır. Bu anket çalışmaları hem öğrencilere hem de çalışan personele uygulanarak dönüşler sağlanmaktadır.

Kanıt Listesi (Kanıt olarak sunulacak belge adı veya linkini listeleyiniz)

1. <https://www.ktun.edu.tr/tr/Birim/Duyurular/?brm=yOe1Bn3ktolovksosZoJrQ==>

2. <https://www.ktun.edu.tr/tr/Birim/Duyurular/?brm=yOe1Bn3ktolovksosZoJrQ==>
3. <https://www.ktun.edu.tr/Dosyalar/1076/files/2020%20%c4%b0DARE%20FAAL%c4%b0YET%20RAPORU.pdf>

A.2. Misyon ve Stratejik Amaçlar


A.2.1. Misyon, vizyon ve politikalar

1. Birimin kurumsal tarihçesi

Teknik Bilimler Meslek Yüksek Okulu; ilk olarak, 1978 yılında 1739 sayılı kanun ile Milli Eğitim Bakanlığına bağlı Yabancı Diller ve Meslek Yüksekokulu adı altında kurulmuştur. 1980 yılında Elektronik, Harita, İnşaat ve Makine Resim programlarıyla eğitime başlamıştır. Konya Meslek Yüksekokulunun YÖK/Dünya Bankası Meslek Yüksekokulları Endüstriyel Eğitim Projesine alınması ve pilot okullardan biri olması sonucu program sayısı hızla artmış, 1987-1988 Eğitim-Öğretim yılında 14 olan bu sayı 1988-1989 Eğitim-Öğretim Yılında 17'yi bulmuştur. Son olarak, Yüksekokul, 18.05.2018 tarih ve 7141 sayılı kanunla Konya Teknik Üniversitesi çatısı altında eğitim-öğretim faaliyetlerini sürdürmektedir. Mimarlık ve Şehir Planlama Bölümü altında Harita Kadastro programı 1980 yılından beri eğitim öğretime devam etmektedir.

2. Birime ilişkin bilgiler

Teknik Bilimler Meslek Yüksekokulu Mimarlık ve Şehir Planlama Bölümü, Harita Kadastro Programı Öğrenci ve Öğretim Elemanı Sayıları			
Sıra No	Program Adı	Öğrenci Sayısı	Öğretim Elemanı Sayısı
1	Harita Kadastro	138	4

	Üst Birim Adı:	Teknik Bilimler Meslek Yüksekokulu
	Birim Adı:	Mimarlık ve Şehir Planlama Bölümü
	Yıl:	2022

Tablo A4.3. Akademik ve İdari Personel Hizmet Alanları

Hizmet Alanları		Sayısı (Adet)	Toplam Alanı (m ²)	Kullanan Sayısı (Kişi)
Akademik Personel	Çalışma Odası	4	60	4
	Servis*			
İdari Personel	Çalışma Odası			

*Personel ortak kullanım alanı (örneğin şoförler odası v.b)

Tablo A4.4. Ambar, Arşiv ve Atölyeler

	Sayısı (Adet)	Alanı (m ²)
Ambar Alanları		
Arşiv Alanları		
Atölyeler (Ders için kullanılanlar hariç)		



Üst Birim Adı: Teknik Bilimler Meslek Yüksekokulu

Birim Adı: Mimarlık ve Şehir Planlama Bölümü

Yıl: 2022

Tablo A4.6 Akademik Personel Kadro Dağılımı

Kadro	Kadroların Doluluk Durumu (Sayı)			Kadroların İstihdam Şekli (Sayı)		Araştırmacıların Doktora Derecesine göre Dağılımı		
	Dolu	Boş	Toplam	Tam Zamanlı	Yarı Zamanlı	KTÜN ve SÜ doktoralı (%)	Türkiye'deki diğer üniv. doktoralı (%)	Yurt dışı doktoralı (%)
Profesör	3		3	3		75.00%		
Doçent			-					
Dr. Öğr. Üyesi	1		1	1			25.00%	
Öğretim Görevlisi			-					
Araştırma Görevlisi			-					
Toplam	4	-	4	4	-			

Tablo A4.7 Yabancı Uyruklu, Diğer Üniversitelerde Görevlendirilen, Başka Üniversiteden Üniversitemize Görevlendirilen ve Sözleşmeli Akademik Personel

Unvan	Yabancı Uyruklu		Diğer Üniversitelerde Görevlendirilen		Başka Üniversitelerden Üniversitemize Görevlendirilen		Öğretim Elemanı Değişim Programları ile Gelen / Giden	
	Geldiği Ülke	Çalıştığı Bölüm	Çalıştığı Bölüm	Gittiği Üniversite	Çalıştığı Bölüm	Geldiği Üniversite	Geldiği /Gittiği Ülke	Çalıştığı Bölüm
Toplam	-	-	-	-	-	-	-	-

Tablo A4.8 Akademik Personelin Yaş İtibarıyla Dağılımı

	Akademik Personel					
	21-25 Yaş	26-30 Yaş	31-35 Yaş	36-40 Yaş	41-50 Yaş	51- Üzeri
Kişi Sayısı					1	3
Yüzdesi	-	-	-	-	% 25.00	% 75.00



Üst Birim Adı: Teknik Bilimler Meslek Yüksekokulu

Birim Adı: Mimarlık ve Şehir Planlama Bölümü

Yıl: 2022

Tablo A4.27 Kalite ve Kalite Kültürüne Yönelik Toplantılar

Kalite Faaliyetleri	2022 Yılı içinde Kalite Faaliyeti Sayısı
Kalite Kültürü Yaygınlaştırma Toplantısı	
Kalite ile İlgili Çalıştay	
Birim içi değerlendirme toplantısı*	3
İç paydaş geri bildirim toplantısı*	
Danışma Kurulu ve diğer dış paydaş geri bildirim toplantıları*	
Danışman – Öğrenci toplantısı (Lisans/Önlisans)*	
Diğer Faaliyetler (Lütfen belirtiniz)	
TOPLAM	3

*Tutanak vb. belge ile kayıt altına alınan toplantılar sayıya dahil edilmeli ve belgeler rapor ekinde sunulmalıdır.

EK.2.1 Kalite Toplantı Tutanaqları

3. Mevzuat analizi

Konya Teknik Üniversitesi (KTUN), 18.05.2018 tarih ve 30425 sayılı Resmi Gazete’de yayımlanan 7141 sayılı Yükseköğretim Kanunu ile Bazı Kanun ve Kanun Hükmünde Kararnelerde Değişiklik Yapılmasına Dair Kanun’un 7’nci maddesiyle 2809 sayılı Kanun’a eklenen Ek Madde-179. maddesi ile Konya’da yeni bir üniversite olarak kurulmuştur. Konya Teknik Üniversitesi, 5018 sayılı Kamu Mali Yönetimi ve Kontrol Kanunu’nun 12’nci maddesinde belirtildiği üzere özel bütçeli bir idaredir. Konya Teknik Üniversitesi görev, yetki ve sorumluluğunu Türkiye Cumhuriyeti Anayasası’nın 130 ve 131. maddeleri ile 2547 sayılı Yükseköğretim Kanunu’ndan almaktadır.

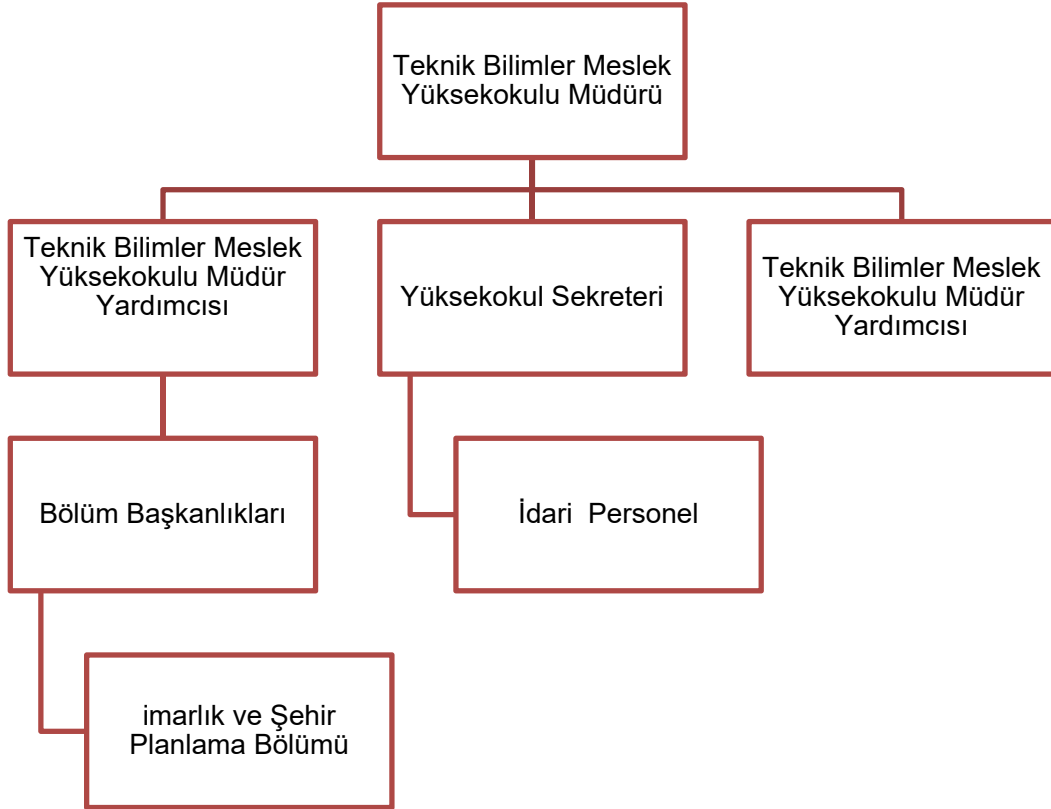
Konya Teknik Üniversitesi ilgilendiren kanunlar

Kanunlar	
2547 Sayılı Yükseköğretim Kanunu	6085 Sayılı Sayıştay Kanunu
2914 Sayılı Yüksek Öğretim Personel Kanunu	193 Sayılı Gelir Vergisi Kanunu
2809 Sayılı Yükseköğretim Kurumları Teşkilatı Kanunu	488 Sayılı Damga Vergisi Kanunu
3843 Sayılı Yükseköğretim Kurumlarında İkili Eğitim Yapılması Hakkında Kanun	213 Sayılı Vergi Usul Kanunu
657 Sayılı Devlet Memurları Kanunu	3095 Sayılı KDV kanunu
4483 Sayılı Memurlar ve Diğer Kamu Görevlilerinin Yargılanması Hakkında Kanun	2489 Sayılı Kefalet Kanunu
4857 Sayılı İş Kanunu	2577 Sayılı İdari Yargılama Usulü Kanunu
5018 Sayılı Kamu Mali Yönetim ve Kontrol Kanunu	237 Sayılı Taşit Kanunu
Cari Yıl Merkezi Yönetim Bütçe Kanunu	3095 Sayılı Kanuni Faiz ve Temerrüt Faizine İlişkin Kanun
6245 Sayılı Harcırah Kanunu	7126 Sayılı Sivil Savunma Kanunu
4734 Sayılı Kamu İhale Kanunu	5746 Sayılı Araştırma ve Geliştirme Faaliyetlerinin Desteklenmesi Hakkında Kanun
4735 Sayılı Kamu İhale Sözleşmeleri Kanunu	4691 Sayılı Teknoloji Geliştirme Bölgeleri Kanunu
2886 Sayılı Devlet İhale Kanunu	5765 Sayılı Yükseköğretim Kurumları Teşkilat Kanunda ve Yükseköğretim Kurumları
5510 Sayılı Sosyal Sigortalar ve Genel Sağlık Sigortası Kanunu	Öğretim Elemanlarının Kadroları Hakkında Kanun Hükmünde Kararname İle Genel Kadro Ve Usulü Hakkında Kanun Hükmünde Kararnemeye Ekli Cetvellerde Değişiklik Yapılmasına Dair Kanun
5434 sayılı Türkiye Cumhuriyeti Emekli Sandığı Kanunu	711 Sayılı Nöbetçi Memurluğu Kurulması ve Olağanüstü Hal Tatbikatlarında
6183 Sayılı Amme Alacaklılarının Tahsil Usulü Hakkında Kanun	Mesainin 24 Saat Devamını Sağlayan Kanun
5436 Kamu Malî Yönetimi ve Kontrol Kanunu ile Bazı Kanun ve Kanun Hükmünde Kararnelerde Değişiklik Yapılması Hakkında Kanun	4982 Sayılı Bilgi Edinme Hakkı Kanunu
4739 sayılı "Malî Sektöre Olan Borçların Yeniden Yapılandırılması ve Bazı Kanunlarda Değişiklik Yapılması Hakkında	

4. Paydaşlar

Paydaş Adı	İç Paydaş/ Dış Paydaş
Kalite Birim Temsilcileri	İç Paydaş
KTÜN Kalite Koordinatörlüğü	Dış Paydaş
Tapu Kadastro Bölge Müdürlüğü	Dış Paydaş
Konya Büyükşehir Belediyesi	Dış Paydaş
Harita Genel Müdürlüğü	Dış Paydaş

5. Birim iç analizi



6. Birim GZFT analizi

Tablo A6.1 GZFT Listesi

Sıra No	İç Çevre		Dış Çevre	
	Güçlü yönler	Zayıf yönler	Fırsatlar	Tehditler
1	Konya Teknik Üniversitesinin bölgenin ilk ve tek teknik üniversitesi olması,	Başka bir devlet üniversitesinden bazı birimlerin ayrılarak yeni bir üniversiteye dönüştürülmesi sonucu kurulduğundan, 50 yıllık birikimine rağmen KTÜN TBMYO Mimarlık ve Şehir Planlama Bölümünün tanınırlılık problemi yaşaması,	Yeni kurulan bir üniversite olduğu için kurumsal ve fiziki yapılanma açısından avantajlara sahip olmak,	Tüm ülke genelinde uygulanan tasarru tedbirlerinin yeni kurulan bir üniversitenin yatırımları açısından ortaya çıkarılabilecek olumsuzluklar,
2	50 yıllık geçmişe dayalı köklü ve deneyimli akademik yapıya sahip olması,	Kurumsal aidiyet duygusunun yetersizliği	Konya'nın konumu ve ulaşım olanakları açısından önemli avantajlara sahip olması ve erişilebilirliğin yüksek olması,	Parasal ve kadro anlamında tasarru tedbirleri ve bu kapsamda getirilen kullanım/harcama serbestisi eksikliği
3	Akademik personelin bilimsel yetkinliği, yeni ve güncel teknolojileri kullanabilme ve adapte olabilme yeteneği,	Konya Teknik Üniversitesi'ne ait bir yerleşkenin bulunmaması,	Türkiye'de İstanbul, Ankara ve İzmir gibi metropollerden sonra yaşam koşulları açısından en önemli şehirlerden biri olması,	Ülke genelinde yaşanan ekonomik krizden inşaat/emlak sektöründe önemli düzeyde etkilenmiş olması,
4	KTÜN TBMYO Mimarlık ve Şehir Planlama Bölümünün en köklü ve eski bölüm olması	Konya Teknik Üniversitesine ait kütüphane, bilgisayar laboratuvarı, sosyal alanların bulunmaması,	Ulusal ve uluslar arası üniversitelerle iş birliği potansiyeli ve ikili anlaşmalara açık yapısı,	Yerleşkede içerisinden başka bir üniversiteyle birçok konu bağlı olarak (Kütüphane, online tabanlarına erişim, yemekhane vb. gibi)
5	Akademik personelin kariyer gelişimine destek veren yönetim anlayışı,	Yeni kurulan bir üniversite için bütçe imkânlarının kısıtlı olması,	Erasmus gibi değişim programlarının varlığı ve bunlar aracılığı ile yurt dışı staj/eğitim/iş birliği imkânı,	Yüksek puanlı öğrencilerin tercih üst sıralarında yer alamamak,
	KTÜN Harita Mühendisliği Bölümünün bölgedeki sektörlerle güçlü ilişkileri ve iletişimi,	Öğretim elemanı ders yüklerinin ve üzerine düşen öğrenci sayılarının fazla olması nedeniyle araştırmaya yeterince zaman ayıramaması	Dünyada yaşanan bilimsel ve teknolojik değişimlere kolay erişebilme olanakları,	
	Sahip olduğu laboratuvar, atölye vb. gibi donanımlar ile güçlü altyapı imkânlarına sahip olması,	Servis dersleri (matematik, fizik vb.) verecek kadrolu öğretim elemanı eksikliği ve ilgili bölüm ihtiyaçlarına uygun servis dersi yapılması eksikliği,	Bölgede teknokentlerin varlığı ve etkin bir biçimde kullanılıyor olması,	Üniversite sayısının artış, vakıf üniversitelerinin çoğalması ile öğrenci kabulünde haksız rekabetin artması,

	KTÜN TBMYO Mimarlık ve Şehir Planlama Bölümü mezunlarının iş olanakları,	Eğitim ve araştırmaya hizmet verebilen ve akreditasyon ölçütlerine uyumlu yapılandırılmış laboratuvar sisteminin bulunmaması ve cihazlara düzenli bakım-onarımların yapılamaması,	Birleşmiş Milletler sürdürülebilir kalkınma hedefleri çerçevesinde üniversitelere önemli rollerin biçilmiş olması,	Bölünme sürecine olarak URAP sıralamasında ger olmak,	
	KTÜN TBMYO Mimarlık ve Şehir Planlama Bölümünün bütün akademik ve idari kadroları ile laboratuvar, atölye vb imkânları kullanılıyor olması,	Laboratuvar, atölye gibi uygulama birimlerinde makine-teçhizatın güncel teknolojiyle yenilenme eksikliği ve teknik eleman sayısında yaşanan eksiklikler,	TÜBİTAK ARDEB, TEYDEB ve BİDEB destekleri, AB ve bakanlıkların desteklerinin varlığı ve TEKNOFEST gibi etkinliklerin varlığı,	Türkiye'nin Teknik istihdamında doyumsuz noktasına ulaşmış olması,	
	Üniversiteye öğrenci talebinin yüksek olması ve fazla sayıda yabancı uyruklu öğrenci bulunması, bu sayede uluslararası tanınırlığın da bulunması,		Bölümlerde akademik personel eksikliğine ara çözüm üretilmesi,		
			Ulusal/uluslararası Akreditasyon kuruluşları varlığı ve bölümlerin bu kuruluşların belirlediği kriterlere uyum sağlama potansiyeli,	Öğrencilerin mezun sonrası para kazanma gerekliliği ve iş ara yönelmesi nedeniyle mühendislik tamamlamayı verememesi,	
	Konya Teknik Üniversitesinin gerekli tüm otomasyon sistemlerine sahip olması ve güçlü bilişim altyapısı kurulmasına yönelik çabaların varlığı,	Ar-Ge çalışmaları ve üniversite dışı projelerde devamlılığın bulunmaması,	Mezunların piyasa çalışmalarındaki başarısı ile öğrenciler için önemli referans kaynağı oluşturması,	Sıklıkla çıkan afların geri dönen öğrenci kurallarının uygulanmasında aksaklık yaşanabilmesi, planlamanın bozulması ve bu münferit örneklerin devam eden öğrenim emsal teşkil etmesi,	
	KTÜN Harita Mühendisliği adı altında bir öğrenci topluluğunun bulunması ve bu topluluğun aktif yapısı,	Özellikle sahaya dayalı araştırmaların süre ve arazi çalışması gerektirmesinden dolayı teori-uygulama etkileşiminin yeterli düzeyde sağlanamaması,	Türkiye'de Kamu-Üniversite-Sanayi İşbirliği (KÜSİ) faaliyetlerinin varlığı,		
	Bölümler arasında iş birliğini artıracak ve disiplinler arası çalışmaya imkân tanıyacak yandal	KTÜN TBMYO Mimarlık ve Şehir Planlama Bölümünde öğretim üyesi-öğrenci sayısı oranlarının yüksek olması,			

	imkânlarının olması,			
	Mezunların memuriyet ve benzeri sınavlarda dereceler elde edebilecek donanımına sahip olması,	Mezun bilgi sisteminin olmaması,		
	KTÜN TBMYO Mimarlık ve Şehir Planlama Bölümünün uzun yıllardır önlisans düzeyinde on binleri aşan mezunu bulunması,	Erasmus vb. değişim programları hareketliliğinin az sayıda olması,		
	Mezunların kamu ve özel sektörde önemli konumlarda ve mevkilerde bulunması,	Konferans/Bilimsel araştırma vb. yurt dışı desteklerinin bulunmaması,		

Tablo A6.2 GZFT Stratejileri

	Güçlü yönler	Zayıf yönler
Fırsatlar	KTÜN TBMYO Mimarlık ve Şehir Planlama bölümünün sahip olduğu deneyimli akademik yapısı ile yeni ve güncel teknolojilere hızla adapte olabilen, ilgili sektörlerle iş birliğine sahip ve teknik çözümler üreten, ulusal ve uluslararası alanda ismini duyurabilen bir yapıya kavuşturmak,	Üniversitemizin yeni yapılanma sürecinde, kurumsal yapılanmasını, altyapı kurgulanmasını teknik üniversite misyonuna uyumlu şekilde, güncel teknoloji ile yap
	Akademik gücünü ve deneyimini kullanarak, sanayi ve kamu kurumları ile iş birliği çalışmalarını artırmak ve sürdürmek,	Yeni yapılanma sürecinde iç mevzuatı teknik üniversitenin sağlayacak şekilde dünyadaki gelişmelere uyumlu şekild
	Akademik personelin bilimsel yetkinliği, yeni ve güncel teknolojileri kullanabilme ve adapte olabilme yeteneğini kullanarak, üniversiteler ve araştırma kurumlarıyla iş birliği potansiyelini ve ikili anlaşma kanallarını geliştirmek	Yeni yerleşkenin planlama süreçlerinde TBMYO Mimarlık bölümünün ihtiyaçları çerçevesinde nitelikli derslikler ve oluşturmak ve akademik kadronun kendi deneyimleri ve bil bulunmasını sağlamak,
	KTÜN TBMYO Mimarlık ve Şehir Planlama Bölümü bölgenin ilk ve tek teknik bölüm olma özelliğini, yeni kurulmakta olan bir üniversitenin fırsatlarından yararlanarak kurumsal ve fiziki yapılanma açısından yenilikçi ve rekabetçi bir yapıya kavuşturarak güçlendirmek,	Bölgesel sanayi işbirlikleri, diğer teknokentlerle işbirlikleri alınacak proje desteklerini arttırarak bütçe, teknolojik d altyapısını daha da güçlendirmek,
	50 yıllık geçmişe dayalı köklü ve deneyimli akademik ve kurumsal yapısını ulusal ve uluslar arası üniversitelerle iş birliği geliştirme sürecinde değerlendirmek,	Üniversitemizin "Mezun Bilgi Sistemi" kurmasıyla, mezular arasındaki ilişkileri güçlendirmek, öğrencilerin çeşitli de tecrübelerden yararlanmasını sağlamak ve aidiyet duyg

	Altyapısını ve sistemini ulusal ve uluslararası akreditasyon süreçlerine uygun şekilde kurgulamak ve uzun vadede kurumsal düzeyde ve programlar düzeyinde akredite olmak,	Üniversitemizin Kariyer planlama merkezi kurmasıyla ve mezunlarımızın da başarı sahibi mezunlardan bu merkez aracılığıyla yararlanmalarını sağlamak,	
	Köklü geçmişi sayesinde; sahip olduğu binlerce mezununun özel ve kamu sektöründe önemli pozisyonlarda bulunması,	Konya'nın sahip olduğu lokasyon avantajlarından faydalanılarak öğrencileri üniversiteye kazandırmak için gerekli girişimlerde bulunmak,	
	Mezunların piyasa çalışmalarındaki başarısı öğrenciler için önemli referans kaynağı oluşturacağından mezunlar ile iletişim ve etkileşim kanallarını geliştirmek,	Bölgesel sanayi ve diğer işbirlikleri ile yapılacak çalışmalar sayıları artırarak teknik donanımı güçlendirmek, güncellemek, bakım-onarım des	
	Mezunların hem mevcut öğrencilere geri besleme yapmasını hem de dışarıda üniversiteyi daha iyi tanıtmalarını sağlayacak şekilde daha etkin iletişim kurmak ve onları gündemde tutmak,	Laboratuvarlarda yeni teknolojilerin ve var olan makine-teçhizatların düzenli yapılabilmesi için bütçelerin oluşturulması adına projeler hazırlamak ve artıracak eğitim ve seminerler vermek,	
	Birleşmiş Milletler sürdürülebilir kalkınma hedefleri çerçevesinde üniversiteler için belirlenen roller kapsamında, sürdürülebilir kalkınma hedeflerine uyumlu çalışmalar yapmak ve öncü çözümler üretmek,	Bölüm içi eğitimler ve yurt dışı burs imkânlarından yararlanarak konferanslar, konuşma yazma yetkinliğini artırmak	
	Teknolojik çözümlere odaklı yarışmalarda isim yapmak, dereceler almak,		
	Kamu kurumlarına ve Ar-Ge merkezlerine eleman yetiştirmek		
	Dış burslardan daha fazla sayıda yararlanabilecek araştırmalar yapmak/yaptırmak,		
Tehditler	Öğretim üyesi-öğrenci sayılarının programlar bazında dengeli hale gelmesi için YÖK ve ÖSYM düzeyinde girişimlerde bulunması amacıyla Yönetime yardımcı olmak,	Yerleşkenin kısa sürede yapımının sağlanarak yerleşke atmosferini oluşturmaktır,	
	YÖK ile yapılacak görüşmelerle haksız rekabetin önlenmesi, dengeli tercih sağlanması, adayların meslek seçiminde doğru yönlendirilmesi amacıyla teknik bir üniversitenin bölümü olarak yönetime gerekli katkı vermek, görüş bildirmek	Kurum kültürünü oluşturarak öğrenci ve akademisyene Ar-Ge faaliyetleri için uygun ortam ve öğrenme iyileşme bakış açısı kazandırmak,	
	Yerel ve bölgesel rekabet gücünü artıracak akademik çalışmalar yapılmak,	Akademik kadro, idari kadro ve teknik eleman eksiklerinin giderilmesi için girişimlerde bulunmak,	
	Sahip olduğu laboratuvar gibi donanımları akademik personelin bilimsel yetkinliği, yeni ve güncel teknolojileri kullanabilme becerisiyle bütünleştirerek, akademik ve bilimsel çalışmaları geliştirmek	Kütüphane ve veri tabanlarında şimdilik protokoller çerçevesinde erişimlerin uzun vadede bağımsız altyapı olarak sunulmasını sağlamak,	
	Bölgenin ilk ve tek teknik üniversitesinin bir bölümü olma gücünü kullanarak, kadro konularında gerekli ayrıcalıkları talep etmek	Üniversite kaynaklarının etkin kullanımını sağlayarak kütüphane, laboratuvarı gibi eğitim-öğretim faaliyetleri için önemli altyapı ihtiyaçlarının giderilmesini sağlamak, yaşanan eksiklikleri gidermek,	
		Teknik Üniversitenin tanıtımını sağlayacak fuarlara ve yarışmalara katılımını artırarak KTÜN-SEM aracılığıyla eğitimler verme, mezunlarla daha etkin iletişim kurumsal iletişim koordinatörlüğünü etkin kullanma suretiyle rekabet gücünü artırmak,	
		Öğrenci ve akademisyenlerin yarışma ve projelere katılımını artırmak,	
		Yeni kurulan bir üniversite için bütçe imkânlarında yaşanan problemleri kamu kurumlarıyla sağlanan iş birlikleri neticesinde gerçekleştirilen projelerin bütçesinin üzerinden azaltılmak,	

		Akademik personelin yabancı dil konuşma/yazma becerisini geliştirmek için gerekli eğitimlerin ve programların düzenlenmesi	
		Üniversiteye giriş sınavlarında bölümlerin sıralamasını yükseltmek için çalışmalar yapmak,	
		Uzun vadede önlisans öğrenci sayısını akademik personel sayısını azaltarak araştırma üniversitesi olma yolunda adımlar atmak	

7. Misyon ve vizyon

Misyon: Ulusal ve uluslararası seviyede eğitim-öğretim faaliyetleri gerçekleştirmek, bilimsel araştırmalar yapmak ve bilim ile teknolojiyi toplum yararına sunmaktır.

Vizyon: Ulusal ve uluslararası gereksinimlere uygun eğitim-öğretim veren, nitelikli bilimsel araştırmalar ile bilim ve teknolojiye hizmet eden ve toplumsal gelişime katkı sağlayan tanınmış saygın bir bölüm olmaktır.

8. Politikaların belirlenmesi

- Kalite kavramlarına ve üretim süreçlerine hakim olma
- Karmaşık sistemlerde karşılaşılan problemlerin çözümünde uygun çözüm yöntemlerini uygulayabilme
- Güncel yönetim sistemlerine hakim olma ve sistemlerin gerektirdiği dokümantasyonları hazırlayabilme
- Üretim koşullarında gereken ölçüm aletlerini kullanabilme ve ölçüm yöntemlerini geliştirebilme
- Ekip çalışması gerçekleştirebilme ve liderlik
- Yeniliğe açık olma
- Sürekli kendini geliştirebilmek için yaşam boyu araştırma, öğrenme ve öğretme
- Sistemi değişen şartlara ve çevreye adapte edebilme ve yönetebilme yeteneklerini kazandırma politikalarını hedefler.

Kanıt ve URL Listesi (Kanıt olarak sunulacak belge adı veya linkini listeleyiniz)

1.

A.2.2. Stratejik amaç ve hedefler

1. Amaç ve hedefler

Harita Kadastro alanında ilgili kavram, terminoloji, modern ölçme aletleri ve yöntemlerini öğrenmiş ve özümsemiş, bu sektörde ihtiyaç duyulan yeteneğe sahip, planlamada ve ölçmede ortaya çıkacak sorunları çözebilecek, yeni yöntem ve modeller tasarlayabilecek yeteneklere sahip, sektörün ihtiyaçlarını hızlı bir şekilde karşılayabilecek yetkinlikte, işçi sağlığı ve iş güvenliği, kalite güvence, planlama ve ölçme işlerinde görev alabilecek nitelikte teknik elemanlar yetiştirmektir.

- Eğitim ve öğretim altyapısını geliştirmek,
- Öğretim elemanı kalitesini ve sayısını artırmak,
- Eğitim ve öğretimde bölüm bazında lider üniversiteler arasına girmek,
- Eğitim ve öğretimin sürekli iyileştirilmesini sağlamak,
- Küresel düzeyde yarışan, nitelik ve sayıda öğretim üyesine sahip olmak,
- Etkin bilgilendirme yoluyla tercih edilen bir bölüm olmak,
- Fiziksel ve teknolojik altyapıyı geliştirmek.

Kanıt ve URL Listesi (Kanıt olarak sunulacak belge adı veya linkini listeleyiniz)

1. KTUN-KIDR-2020

A.2.3. Performans yönetimi

1. Performans göstergeleri
2. Performans göstergelerinin görünürlüğü

Kanıt ve URL Listesi (Kanıt olarak sunulacak belge adı veya linkini listeleyiniz)

1.

A.3. Yönetim Sistemleri

A.3.1. Bilgi yönetim sistemi

1. Verilerin toplanması ve analizi

Bilgi İşlem Daire Başkanlığımız 2020 yılı içerisinde personel oluşumunu büyük ölçüde tamamlamış ve Üniversitemizin ihtiyaç duyduğu program ve yazılım ihtiyaçlarının giderilmesine yönelik çalışmaları devam etmektedir. Bu kapsamda 2018 yılında ayrıldığıımız S.Ü. den devralmış olduğumuz Öğrenci Bilgi Sistem Otomasyonu, Enstitü Otomasyonu ve Ek Ders Otomasyonunun entegrasyonu tamamlanmıştır .

Kurumsal web sayfamızın tasarımı, Online Başvuru Sistemi, Yemekhane Rezervasyon ve Kayıt Sistemi, YÖKSİS Bilgi Sistemi, SMS Yönetim Sistemi, Online İlişik Kesme Başvuru Sistemi, Erişim Yönetim Sistemi, Aday Web Sayfası, Kütüphane Web Sayfası ve SEM Web Sayfası yazılım çalışmaları tamamlamıştır.

Akademik İlan Takip Sistemi ve Bologna Bilgi Sistemi yazılım süreçleri devam etmektedir.

Yürütülen faaliyetler ve süreçler ile ilgili geliştirilmiş olan otomasyon sistemlerindeki veriler, merkezi raporlama ara yüzü üzerinden sorumlu kullanıcılara sunulmaktadır. Hazırlanan otomasyon sistemleri Resmi Gazete 'de yayımlanan "Kişisel Verilerin İşlenmesinde Başta Özel Hayatın Gizliliği Olmak Üzere Kişilerin Temel Hak ve Özgürlüklerini Korumak ve Kişisel Verileri İşleyen Gerçek ve Tüzel Kişilerin Yükümlülükleri ile Uyacakları Usul ve Esasları Düzenleyen Kanun" (Kişisel Verilerin Korunması Kanunu) kapsamına uyum çalışmaları yapılmıştır.

Ağ altyapısı ve sunulan ağ hizmetleri kapsamında yeni teknolojik cihazların kullanımı, elverişli ölçüde sağlanmaya çalışılmaktadır.

Ayrıca, üniversitemizin Bilgi İşlem Dairesi Başkanlığı bünyesinde "TS ISO/IEC 27001 Bilgi Güvenliği Yönetim Sistemi" standartlarına uyum çalışmalarına başlanmıştır.

Konya Teknik Üniversitesi barındırdığı teknolojik altyapı ile paydaşlarına elverişli teknolojik altyapı ve olanaklar sunmaktadır.

2. Bilgi yönetim sistemi

Üniversitemizde personel, öğrenci ve misafirlerinin kullanımına sunulan uygulamalarla, yeni teknolojilerin kullanılmaya özen gösterildiği, esnek, ölçeklenebilir, kararlı, güvenli ve servis odaklı olarak gerçekleştirildiği görülecektir. Bu anlayış çerçevesinde, oluşturulan web ve mobil uygulama geliştirme ekibi çalışmalarına devam etmekte, mevcut uygulamaları planlamalar dâhilinde geliştirmektedir.

Kanıt ve URL Listesi (Kanıt olarak sunulacak belge adı veya linkini listeleyiniz)

1. <https://obis.ktun.edu.tr>
2. <https://ekders.ktun.edu.tr>
3. <https://lms.ktun.edu.tr>
4. <https://ebys.ktun.edu.tr>
5. <https://iliskkesme.ktun.edu.tr>

A.3.2. İnsan kaynakları yönetimi

1. Personel kadrosu oluşturma

Olgunluk Düzeyi: Kurumun genelinde insan kaynakları yönetimi doğrultusunda uygulamalar tanımlı süreçlere uygun bir biçimde yürütülmektedir.

Üniversitemizde insan kaynakları yönetimi Rektörlüğe bağlı Personel Daire Başkanlığı tarafından yerine getirilmektedir. Görevlendirmeler akademik hiyerarşiye göre yapılmaktadır.

2. Yetkinliklerinin artırılması

Birimlerde ve programlarda yetkili kurullar, derslerin yetkin öğretim elemanı tarafından yürütülmesini sağlamaktadır. Ders görevlendirmelerinde eğitim-öğretim kadrosunun yetkinlikleri (çalışma alanı/akademik uzmanlık alanı bilgisi, vb.) ile ders içeriklerinin örtüşmesi, programlardaki ilgili kurulların kararıyla yürütülmektedir.

Eğitim ve öğretim faaliyetlerinin yürütülmesinde mevcut akademik kadro nitelik olarak yeterli olmakla birlikte kadro iyileştirme ve artırma çalışmaları devam etmektedir. Eğitim-öğretim süreçlerinde yer alan akademik kadronun mesleki gelişimine yönelik çalışmaların kurumsallaştırılması ve öğrenci merkezli eğitim modeli konusundaki yetkinliklerinin artırılması hususunda gerekli çalışmalar yürütülmektedir. Aşağıda bu çalışmalara örnekler açıklanmıştır. Öğretim elemanları eğitim ve öğretim faaliyetlerini yürütmekle birlikte, uzmanlık alanlarıyla ilgili olarak akademik çalışmalarını da sürdürmektedir. Kurumun öğretim yetkinliğinin izlenmesi, değerlendirilmesi ve performansının geliştirmesine yönelik çalışmalar planlanmaktadır.

Müfredattaki dersleri verme konusunda eksik olan akademik personel ihtiyacı, programlardaki kurullar tarafından belirlenmektedir. Bu ihtiyacın karşılanmasında öncelikle Üniversite bünyesindeki diğer programlardan, bulunmadığı takdirde Konya ve diğer şehirlerdeki üniversitelerde görev yapan öğretim üyelerinden davet edilmesi prensibi benimsenmiştir. Görevlendirme, ilgili birim yöneticisinin önerisi, talebin yapıldığı üniversitenin oluru ve Üniversite Yönetim Kurulu oluru ile gerçekleştirilmektedir.

3. Geri bildirim

Öğrenci geri bildirimleri

Olgunluk Düzeyi: Kurumda öğretim süreçlerine ilişkin olarak öğrencilerin geri bildirimlerinin (ders, dersin öğretim elemanı, program, öğrenci iş yükü vb.) alınmasına ilişkin ilke ve kurullar oluşturulmuştur.

Kanıt ve URL Listesi (Kanıt olarak sunulacak belge adı veya linkini listeleyiniz)

1. <https://drive.google.com/file/d/18SjabXnzrc8bEWInEVG9gigNDNOIcadt/view?usp=sharing>

A.3.3. Finansal yönetim

1. Kaynak yönetimi

Olgunluk Düzeyi: Kurumun genelinde finansal kaynakların yönetime ilişkin uygulamalar tanımlı süreçlere uygun biçimde yürütülmektedir.

2. Kaynak yönetimine ilişkin süreçler

Bölümümüze ait finansal kaynak yönetimi Teknik Bilimler Meslek Yüksekokulu Müdürlüğü tarafından yapılmaktadır.

Kanıt ve URL Listesi (Kanıt olarak sunulacak belge adı veya linkini listeleyiniz)

- 1.

A.3.4. Süreç yönetimi

1. Süreçler ve alt süreçler

Mali kaynakların yönetimi, 5018 sayılı Kamu Mali Yönetimi ve Kontrol Kanunu ve bu kanuna dayanılarak hazırlanan mevzuat ve yönetmelikler doğrultusunda gerçekleştirilmektedir. Üniversitemiz, mali kaynakların yönetimini Strateji ve Bütçe Başkanlığı ile Hazine ve Maliye Bakanlığı'nın sağlamış olduğu merkezi yazılımlar aracılığıyla elektronik olarak izlenmektedir. Mali kaynakların optimum kullanımı hedeflenerek Rektörlüğe gelen satın alma talepleri değerlendirilmekte ve mümkün olduğunca toplu satın alma işlemleri gerçekleştirilmektedir. Taşınır ve taşınmaz kaynakların yönetimi, ilgili mevzuat ve yönetmelikler doğrultusunda yürütülmekte olup üniversiteye ait taşınır ve taşınmaz mallar ile bunlara ilişkin işlemlerin kaydı yapılmakta, harcama birimleri tarafından gönderilen Taşınır Yönetim Hesabı Cetvelleri doğrultusunda idarenin Taşınır Kesin Hesap ve Taşınır Kesin Hesap İcmal Cetvelleri

hazırlanarak, Hazine ve Maliye Bakanlığı ile Sayıştay Başkanlığı'na gönderilmektedir. Ayrıca ilgili mevzuatı gereğince hazırlanan mali istatistikler ve raporlamalar, ilgili kamu kurum ve kuruluşlarına gönderilmekte; ayrıca kamuoyu ile paylaşılmaktadır.

Üniversitemizin finansal kaynaklarının yönetimi 2021-2025 Stratejik Planı ile uyum sağlamanın ötesinde 2020 yılında hazırlanmış olan bu plana temel teşkil etmiştir. Stratejik Plan hedef kartlarında performans göstergeleri hazırlanırken 2020 yılındaki mevcut durum referans değer olarak alınmıştır. Hedef kartlarında yer alan bu bilgiler aynı zamanda finansal kaynakların stratejik hedeflerle hem uyumlu kullanıldığının hem de bunun izlendiğinin göstergesi niteliğindedir.

Kanıt ve URL Listesi (Kanıt olarak sunulacak belge adı veya linkini listeleyiniz)

1. <https://www.ktun.edu.tr/tr/Universite/KurulKomisyonUyelerListesi/80>
2. <https://www.ktun.edu.tr/Dosyalar/1076/files/2020%20%20c4%b0DARE%20FAAL%c4%b0YET%20RAPORU.pdf>
3. https://ktun.edu.tr/Resimler/StratejikPlan/KTUN_2021-25_stratejik_plan.pdf

A.4. Paydaş Katılımı

A.4.1. İç ve dış paydaş katılımı

1. Paydaş geri bildirimleri

İç paydaş anketleri Konya Teknik Üniversitesi Öğrenci Otomasyonu üzerinden yapılmış olup henüz veriler birimize geri bildirim olarak gönderilmemiştir. Dış paydaş anketleri dört paydaşımıza ulaştırılmış olup henüz geri bildirim olmamıştır.

Kanıt ve URL Listesi (Kanıt olarak sunulacak belge adı veya linkini listeleyiniz)

1. <https://obsogrenci.ktun.edu.tr/>

A.4.2. Öğrenci geri bildirimleri

1. Öğrenci geri bildirimleri

Öğrencilerimize yönelik geri bildirim anketleri Rektörlük Öğrenci İşleri ve Bilgi İşlem Daire Başkanlıkları tarafından ortaklaşa olarak yapılmaktadır.

Kanıt ve URL Listesi (Kanıt olarak sunulacak belge adı veya linkini listeleyiniz)

- 1.

A.4.3. Mezun ilişkileri yönetimi

1. Mezun bilgileri

Bölümümüzün kuruluşundan bu yana 1362 öğrenci mezun olmaya hak kazanmıştır.

2. Mezun anketleri

Mezun öğrencilerimizle ilgi her hangi bir anket çalışması yapılmamıştır.

Kanıt Listesi (Kanıt olarak sunulacak belge adı veya linkini listeleyiniz)

1.

A.5. Uluslararasılaşma

A.5.1. Uluslararasılaşma süreçlerinin yönetimi

1. Uluslararasılaşma süreçlerinin yönetimi ve organizasyonel yapısı

Üniversitemizin bütün programları uluslararası eğitim ve araştırma faaliyetlerine açıktır ve bu doğrultuda uluslararasılaşma politikası şöyle tanımlanmıştır:

Mezunların aldığı eğitimin uluslararası tanınırlığını sağlama ve bunu belgelendirme Eğitim-öğretim müfredatlarında periyodik değerlendirmeler ile uluslararası uyumu sağlayacak güncellemeleri yapma ve akredite bölüm sayısını artırma Tanınırlığı sağlayacak şekilde İngilizce web sayfası yayınlama Öğrenci ve öğretim elemanı hareketliliğini arttıracak şekilde değişim programlarına katılımı artırıcı çalışmalar yürütme Uluslararası proje desteği almayı özendirme ve sürdürülebilir olmasını sağlama Uluslararası iş birliklerini kolaylaştıracak mekanizmaları artırma, etkinliklere ev sahipliği yapma Uluslararası paydaşların görüşlerine önem vererek politikaları düzenli olarak değerlendirme ve güncelleme Bu politikalar Değişim programları, Uluslararası öğrenci, Yabancı uyruklu akademik personel, Uluslararası araştırmacı, Uluslararası ağlar ve organizasyonlar, Müfredatın uluslararası yaklaşımlarla uyumu, Ortak diploma programları etkinlikleri gibi konuların hepsini kapsamaktadır.

Araştırma faaliyetleri arasında Üniversitemizin uluslararası işbirliği projeleri hem uluslararasılaşma hem de bu projelerde lisansüstü öğrenci yetiştirme anlamında önemli unsurlardır. AB projeleri ile TÜBİTAK ikili işbirliği projeleri üniversitemizde yürütülmektedir. Bu tür araştırma projelerinin sayısını artırma amacıyla önceki yıllarda yapılan proje hazırlama eğitimleri 2020 yılında TÜBİTAK tarafından yapılan online eğitim ve webinar'lara katılım şeklinde sürdürülmüştür.

Uluslararasılaşma politikaları arasında birim ve programların uluslararası tanınırlığa sahip kuruluşlar tarafından akredite edilmesini sağlamak yer almaktadır.Yeni kurulmakta olan kalite güvence sistemi bunun için yapılması gereken çalışmalarla uyumlu ve destekler nitelikte olacaktır. Böylece hem eğitim-öğretim programlarının hem de idari birimlerin akreditasyon çalışmalarını benimsemesi ve sürdürmesi kolaylaşacağından motivasyonun da artırılması hedeflenmektedir

Uluslararasılaşma politikalarının hayata geçirilmesinde önemli organizasyonel yapılardan biri olarak bilimsel ve kültürel konularda Üniversitemizin uluslararası ilişkilerini artırmak, geliştirmek, uluslararası platformlarda tanıtımını yapmak ve tanınırlığını artırmak, akademik ve idari personel ile öğrencilerin ulusal ve uluslararası bilimsel ve kültürel deneyimlerinin gelişmesi ve zenginleşmesine yardımcı olmak misyonu ile Dış İlişkiler Koordinatörlüğü kurulmuştur. Koordinatörlüğün bu doğrultudaki çalışmalarının yanısıra bağlı dört ayrı birim olarak Erasmus+ Kurum Koordinatörlüğü, Farabi Değişim Programı Kurum Koordinatörlüğü, Mevlana Değişim Programı Kurum Koordinatörlüğü, Türk Devlet ve Akraba Toplulukları Burslu Öğrenciler Koordinatörlüğü kurulmuştur. Dış ilişkiler Koordinatörlüğü ve bağlı birimlerin herbirinin çalışmaları, yetki, görev ve sorumlulukları ile organizasyon yapısı ilgili yönergede tanımlanmış ve üniversite web sayfasında, diğer mevzuat ile birlikte görünürlüğü ve erişilebilirliği sağlanmıştır.

Üniversitemizin uluslararasılaşma faaliyetleri arasında başka birimler de görev yapmaktadır. Önlisans ve Lisans Düzeyinde Yurt Dışından veya Yabancı Uyruklu Öğrenci Kabulü Koordinatörlüğü Konya Teknik Üniversitesine başvuran öğrencilerle ilgili kabul (seçim) işlemlerini Konya Teknik Üniversitesi Ön Lisans ve Lisans Düzeyinde Yurt Dışından veya Yabancı Uyruklu Öğrenci Kabulü Yönergesi çerçevesinde yürütmektedir .

Üniversitenin uluslararasılaşma politikaları kurum genelinde tüm birimlerde yapılan faaliyetleri kapsamaktadır. Tüm bölüm ve programların farklı uluslararası çalışmalarının yanı sıra Üniversitemiz

bünyesinde çoğu 2020 yılında kurulup çalışmalarını sürdüren uygulama-araştırma merkezlerinin tanımlanmış görev, yetki ve sorumlulukları arasında uluslararasılaşma politikaları ile uyumlu olanlar yer almaktadır.

Uluslararasılaşma politikası

Olgunluk Düzeyi: Kurumun uluslararasılaşma uygulamaları ilgili birimlere yayılmış, benimsenmiş ve kalite politikasıyla uyumludur.

Uluslararasılaşma süreçlerinin yönetimi ve organizasyonel yapısı

Olgunluk Düzeyi: Kurumda uluslararasılaşma süreçlerinin yönetimine ilişkin organizasyonel yapılanma tamamlanmış olup; şeffaf, kapsayıcı ve katılımcı biçimde işlemektedir.

Uluslararasılaşma kaynakları

Olgunluk Düzeyi: Kurumda uluslararasılaşma kaynaklarının dağılımı izlenmekte ve iyileştirilmektedir.

Uluslararasılaşma performansı

Olgunluk Düzeyi: Kurumun geneline yayılmış uluslararasılaşma faaliyetleri bulunmaktadır.

B. EĞİTİM

Bu alanda KTÜN Dış İlişkiler Koordinatörlüğü ve Erasmus Koordinatörlüğü hizmet vermektedir.

Kanıt ve URL Listesi (Kanıt olarak sunulacak belge adı veya linkini listeleyiniz)

1. [KTÜN - Konya Teknik Üniversitesi | Gelişimin Öncüsü \(ktun.edu.tr\)](http://ktun.edu.tr) (Dış İlişkiler Koordinatörlüğü)
2. [KTÜN - Konya Teknik Üniversitesi | Gelişimin Öncüsü \(ktun.edu.tr\)](http://ktun.edu.tr) (Erasmus Koordinatörlüğü)

A.5.2. Uluslararasılaşma kaynakları

1. Uluslararasılaşmaya ayrılan kaynaklar

Dış İlişkiler Koordinatörlüğünde ihtiyaç duyulan mali destek Üniversite tarafından ihtiyaç durumuna göre karşılanmaktadır. Mevlana Değişim Programı ve Farabi Değişim Programı için değişim programlarından faydalanmaya hak kazananlar için ödenek YÖK tarafından programlarımız için açılan hesaba gönderilmektedir. Ofis ihtiyaçları üniversitemiz tarafından karşılanmaktadır. Türk Devlet ve Akraba Toplulukları Burslu Öğrenci Merkezi Koordinatörlüğümüzün etkinlik ve benzeri aktiviteler için mali ihtiyaçları yine üniversitemiz tarafından karşılanmaktadır. Erasmus+ Programında ise Ulusal Ajans tarafından Koordinatörlüğümüze hem hareketlilikler hem de program adına kurumsal masraflarımızın karşılanması için hibe gönderilmektedir.

Dış İlişkiler Kurum Koordinatörlüğü merkez ofisleri KTÜN Gelişim Yerleşkesinde bulunan Rektörlük binasında yer almaktadır. Bağlı birimlerle birlikte toplamda 66 m2 ofislerde 5 kişilik ekip görev yapmaktadır. Ofislerin tefişleri üniversite kaynaklarından sağlanmaktadır. Ayrıca yukarıda belirtildiği gibi Erasmus+ programı adına kurumsal masrafların karşılanması için gönderilen hibe kullanılmaktadır. Rektörlüğe bağlı kurulan Dış İlişkiler Kurum Koordinatörlüğü Dış İlişkiler Koordinatörünün sorumluluğunda, üniversitenin uluslararası ilişkileri dâhil, tüm dış faaliyetlerini yürüten birimdir. Dış İlişkiler Kurum Koordinatörü Rektör tarafından görevlendirilir. Koordinatör yardımcısı ve Dış İlişkiler Kurum Koordinatörlüğü Kurulu ile koordinatörlük yönetimi sağlanır. Koordinatörlük faaliyetlerini sürdürmek üzere Rektörlük kadrosunda dört öğretim görevlisi görev yapmaktadır.

Dış İlişkiler Koordinatörlüğünün bünyesinde Erasmus+ Kurum Koordinatörlüğü, Farabi Değişim Programı Koordinatörlüğü, Mevlana Değişim Programı Koordinatörlüğü, Türk Devlet ve Akraba Toplulukları Burslu Öğrenci Merkezi Koordinatörlüğü alt birimleri bulunmaktadır. Bu alt birimlerin her biri Fakülte,

Meslek Yüksekokulu ve Enstitü bünyesinde Birim Koordinatörleri tarafından temsil edilir.

Kanıt ve URL Listesi (Kanıt olarak sunulacak belge adı veya linkini listeleyiniz)

1. (https://www.ktun.edu.tr/tr/Birim/DuyuruDetay/2020_yili_faallyet_raporumuz_1371)

A.5.3. Uluslararasılaşma performansı

1. Uluslararasılaşma performansı göstergeleri

Üniversitemiz 'Eğitim ve öğretim faaliyetlerini ulusal ve uluslararası standartlarda gerçekleştirmek' Stratejik Amacı kapsamında Eğitim ve öğretimde uluslararasılaşma faaliyetlerinin artırılması hedefinin takibi için sorumlu birim Dış İlişkiler Koordinatörlüğü olup bu hedefe ulaşmak için beş performans göstergesi : Ön lisans ve Lisans öğretiminde yabancı uyruklu öğrenci sayısının toplam öğrenci sayısına oranı (%), Lisansüstü öğretiminde yabancı uyruklu öğrenci sayısının toplam öğrenci sayısına oranı (%), Uluslararası değişim programları kapsamında giden öğrenci sayısı, Uluslararası değişim programları

kapsamında gelen öğrenci sayısı, Uluslararası değişim programları kapsamında gelen ve giden öğretim elemanı sayısı olarak belirlenmiştir.

Ayrıca stratejik planda, Ulusal ve uluslararası görünürlüğümüzün artırılması hedefi için : Üniversitede düzenlenen uluslararası etkinliklerin sayısı ve Akademik personelin yurt dışındaki uluslararası etkinliklere katılım sayısı; Bilimsel araştırma projelerini artırmak hedefi için : Uluslararası Kaynaklardan araştırma projeleri için elde edilen toplam destek miktarı, Değişim programları haricinde araştırma amaçlı yurt dışına giden öğretim elemanı sayısı; Alternatif öğretimin imkânlarının geliştirilmesi hedefi için : Değişim programlarından faydalanan öğrenci sayısı performans göstergeleri olarak tanımlanmıştır. Önceki bölümlerde anlatılan stratejik plan izleme ve değerlendirme süreci ile uluslararasılaşma faaliyetleri izlenecektir.

Bunlara ilaveten akredite programların sayılarının artırılması için kalite güvence sisteminin buna uygun şekilde kurgulanması sağlanmaktadır. Programlar, uluslararası tanınırlığı bulunan kuruluşlardan akreditasyon almaları yönünde teşvik edilmektedir. Akreditasyon alınması aynı zamanda etkin bir izlemenin sürdürülmesini de sağlayacaktır.

Ayrıca TBMYO 2020 yılında önceden var olan ISO9001 belgesini yenilemiştir.

Kanıt ve URL Listesi (Kanıt olarak sunulacak belge adı veya linkini listeleyiniz)

1. (https://www.ktun.edu.tr/tr/Birim/DuyuruDetay/2020_yili_faallyet_raporumuz_1371)

B. EĞİTİM ve ÖĞRETİM

B.1. Program Tasarımı, Değerlendirmesi ve Güncellenmesi

B.1.1. Programların tasarımı ve onayı

1. Türkiye Yükseköğretim Yeterlilikleri Çerçevesi (TYYÇ)

1. Ortaöğretim düzeyinde kazanılan yeterliliklere dayalı olarak alana özgü, kültür, estetik, yöntem, teknik ve malzemeler konusunda temel bilgilere sahiptir.
2. Alanında edindiği temel sanat ve temel tasarım, kuramsal ve uygulamalı bilgilerini kullanır.
3. Alanında edindiği temel düzeydeki bilgi ve becerileri kullanarak, verileri yorumlar, sorunları tanımlar, analiz eder, uygulamaya yönelik çözüm önerileri oluşturur.
4. Tek başına, bağımsız olarak ve/veya grup içinde uyumlu olarak çalışır.
5. Sanat ve tasarım alanı ile ilgili uygulamalarda karşılaşılan sorunları çözmek için ekip üyesi olarak sorumluluk alır.
6. Proje süreçleri içinde yer alır.
7. Sanat ve tasarım alanındaki kendi çalışmalarını değerlendirir, öğrenme gereksinimlerini belirler.
8. Yaşam boyu öğrenme bilincini kazanır.
9. Öğrenimini aynı alanda bir ileri eğitim düzeyine veya aynı düzeydeki bir mesleğe yönlendirir.
10. Hedef kitesini tanımlar ve ilişki kurar.
11. Alanı ile ilgili konuları uzman ya da uzman olmayan kişilere doğru olarak aktarır.

12. Bir yabancı dili en az Avrupa Dil Portföyü A2 Genel Düzeyinde kullanarak alanındaki bilgileri izler ve meslektaşları ile iletişim kurar.
13. Alanının gerektirdiği en az Avrupa Bilgisayar Kullanma Lisansı Temel Düzeyinde bilgisayar yazılımı ile birlikte bilişim ve iletişim teknolojilerini kullanır.
14. Alanında başarıyla uygulama yürütür.
15. Sanatsal, kültürel ve etik değerlere sahiptir.
16. Çevre duyarlılığına ve iş sağlığı ve güvenliği konularında yeterli bilince sahiptir.

2. Program eğitim amaçları

Harita ve Kadastro alanında ilgili kavram, terminoloji, modern ölçme alet ve yöntemlerini öğrenmiş ve özümsemiş, bu sektörde ihtiyaç duyulan yeni sistemleri tanıma ve uygulama yeteneğine sahip, planlamada ve üretimde ortaya çıkacak sorunları çözebilecek, yeni yöntem ve modeller tasarlayabilecek yeteneklere sahip, sektörün ihtiyaçlarını hızlı bir şekilde karşılayabilecek yetkinlikte, işçi sağlığı ve iş güvenliği, kalite güvence, ürün ve sistem tasarımı, üretim planlama ve üretim sistemlerinde görev alabilecek nitelikte teknik elemanlar yetiştirmektir.

3. Program çıktıları (Program yeterlilikleri)

- 1) Temel olarak Tapu ve Kadastro bilgilerine sahip olmak
- 2) Hem teoride hem de pratik olarak problem çözebilme yeteneğine sahip olmak.
- 3) Alanı ile ilgili yeterince bilgisayar kullanma becerisine sahip olmak

Öğretim planı

- 1) Bir sonraki akademik yıla ait eğitim-öğretim planı, ilgili bölüm kurulunun önerisi üzerine ilgili kurullarca karara bağlanarak en geç Mayıs ayı sonuna kadar Rektörlüğe sunulur ve Senatonun onayı ile kesinleşir.
- 2) Eğitim-öğretim planı, teorik ve/veya uygulamalı derslerin yer aldığı listedir. Ön şartlı dersler ve eğitim-öğretim planındaki değişikliklerden kaynaklanan ders intibakları, ilgili bölüm kurulunun önerisi üzerine ilgili kurullarca karara bağlanarak Senatonun onayı ile kesinleşir.
- 3) Bir programdaki toplam AKTS kredisi, Yükseköğretim Kurulu Başkanlığınca ilgili programın yer aldığı diploma düzeyi ve alan için yükseköğretim yeterlilikler çerçevesine göre belirlenen kredi aralığına göre, her yarıyıl 30 olmak üzere, önlisans programları için 120 ve lisans programları için 240'tır.
- 4) Birimlerin/programların staj, uygulama ve benzeri çalışmalarla ilgili esasları ilgili kurulların teklifi ile Senatoca belirlenir.

Kanıt ve URL Listesi (Kanıt olarak sunulacak belge adı veya linkini listeleyiniz)

1. <https://www.ktun.edu.tr/tr/Birim/Index/?brm=00SdbdhCKdEyyaHIYOI75g==>

B.1.2. Programın ders dağılım dengesi

1. Öğretim programı (Müfredat) ve ders dağılımı

DÖNEM 1				DÖNEM 2			
Ders Kodu	Ders Adı	AKTS (ECTS)	Dersin Koordinatörü	Ders Kodu	Ders Adı	AKTS (ECTS)	Dersin Koordinatörü
501114	Arazi Ölçmeleri 1	8	Prof. Dr. Mevlüt Uyan	501124	Arazi Ölçmeleri 2	7	Prof. Dr. Mevlüt Uyan
501117	Yabancı Dil-1	2	Öğr. Gör. Mehtap Yorgancı	501127	Yabancı Dil-2	2	Öğr. Gör. Mehtap Yorgancı
501118	Türk Dili-1	2	Öğr. Gör. Ayşe Ünal	501128	Türk Dili-2	2	Öğr. Gör. Ayşe Ünal
501119	Atatürk İlkeleri ve İnkılap Tarihi-1	2	Öğr. Gör. Tuba Özdiç	501129	Atatürk İlkeleri ve İnkılap Tarihi-2	2	Öğr. Gör. Tuba Özdiç
501126	Mesleki Matematik	6	Dr. Öğr. Üyesi Mehmet Ertaş	5011220	Staj (30 İş Günü)	8	Dr. Öğr. Üyesi Mehmet Ertaş
501127	Mesleki Trigonometri	6	Prof. Dr. Ömer Mutluoğlu	5011224	İmar Bilgisi	3	Dr. Öğr. Üyesi Mehmet Ertaş
501129	Temel Hukuk	2	Dr. Öğr. Üyesi Mehmet Ertaş	5011225	Harita Çizimi-1	5	Prof. Dr. Ömer Mutluoğlu
501133	İş Sağlığı ve Güvenliği	2	Dr. Öğr. Üyesi Tuğbahar Yılmaz	5011226	Mesleki Hesaplamalar	5	Prof. Dr. Ayhan Göktepe
DÖNEM 3				DÖNEM 4			
Ders Kodu	Ders Adı	AKTS (ECTS)	Dersin Koordinatörü	Ders Kodu	Ders Adı	AKTS (ECTS)	Dersin Koordinatörü
5011319	Arazi Ölçmeleri 3	8	Prof. Dr. Ömer Mutluoğlu	5011408	Topografik Harita Tasarımı (120 saat)	5	Dr. Öğr. Üyesi Mehmet Ertaş
5011320	Fotogrametri	5	Prof. Dr. Ayhan Göktepe	5011428	Arazi Yönetimi	4	Dr. Öğr. Üyesi Mehmet Ertaş
5011327	Haritalıkta Hat Projeleri	5	Prof. Dr. Mevlüt Uyan	5011429	Aplikasyon	4	Prof. Dr. Mevlüt Uyan
5011328	Harita Çizimi-2	6	Prof. Dr. Ayhan Göktepe	5011430	Kadastro-2	2	Dr. Öğr. Üyesi Mehmet Ertaş
5011329	Kadastro-1	3	Dr. Öğr. Üyesi Mehmet Ertaş	5011432	Taşınmaz Değerleme	4	Dr. Öğr. Üyesi Mehmet Ertaş
5011330	Haritacılık Faaliyetleri	3	Dr. Öğr. Üyesi Mehmet Ertaş	5011433	Taşınmaz Hukuku	4	Prof. Dr. Ayhan Göktepe
				5011437	Coğrafi Bilgi Sistemleri ve Uygulamaları	7	Prof. Dr. Ömer Mutluoğlu

2. Ders bilgi paketleri

Bologna süreci kapsamında bölümümüzde derslerin ders bilgi paketleri ilgili öğretim elemanı tarafından her dönem hazırlanıp güncel tutulmaktadır.

Kanıt ve URL Listesi (Kanıt olarak sunulacak belge adı veya linkini listeleyiniz)

1. <https://www.ktun.edu.tr/tr/Birim/BolumDersleri/?brm=X56giM438VtYWWntRwiKaw==#>

2. <https://dersbilgi.ktun.edu.tr/Ders/Derslerim>

B.1.3. Ders kazanımlarının program çıktısıyla uyumu

1. Derslerin öğrenme kazanımları ve program çıktıları ile uyumu

DÖÇ-PÇ ilişkisi: Ders öğrenim çıktıları ile program çıktıları ilişkilendirilecektir. Dersin Program Yeterliliklerine katkısı niceliksel olarak ifade edilmiş olacaktır. Her bir eşleştirmenin bu ders içerisinde ne oranda katkı sağladığı yüzde olarak ifade edilecektir. Bu sayfada girilen değerlerin toplamı 100 olmalıdır.

2. Öğrenme kazanımlarının izlenmesi

Ders Öğrenim kazanımlarının izlenmesi için öncelikle dersin öğrenciye hangi düzeyde donanım kazandıracakları belirlenir. Bunun için literatürde en çok kullanılan yöntemde (Bloom Taxonomy) bilgi edinmenin altı ardışık düzeyine göre verilen dersler şöyle tanımlanabilir:

1. Bilgi düzeyindeki ders
2. Kavrama düzeyindeki ders
3. Uygulama (bilgiyi kullanma) düzeyindeki ders
4. Analiz düzeyindeki ders
5. Sentez düzeyindeki ders
6. Değerlendirme düzeyindeki ders

Buna göre her derste öğrenciye kazandırılanlar bu seviyelerden hangisine uygun ise ders öğrenim kazanımları izlenirken ilgili seviyeyi yansıtan fiiller kullanılmalıdır. (ÖNEMLİ NOT: Burada seviye kavramı dersi veren ders sorumlusu ile ilgili bir kavram değildir, dersin sonunda öğrenciye kazandırılacak olan nitelikler her dersin içeriğine bağlı olarak farklılaşır. Buradaki ifadeler derslerin birbiriyle kıyaslandığı bir seviyelendirme de değildir)

Kanıt ve URL Listesi (Kanıt olarak sunulacak belge adı veya linkini listeleyiniz)

1. <https://dersbilgi.ktun.edu.tr/Home/K%C4%B1lavuz>

B.1.4. Öğrenci iş yüküne dayalı ders tasarımı

1. Avrupa Kredi Transfer Sistemi (AKTS) Kredisi

Ders için AKTS İş Yükü Hesaplama :

Dersinizin öğrenim çıktılarını belirleyiniz.

Öğrenim çıktılarına ulaşabilmek için gerekli gördüğünüz öğrenme-öğretme etkinliklerini belirleyiniz.

Öğrenim çıktılarına ulaşıp ulaşılmadığını belirleyecek ölçme ve değerlendirme tekniklerinizi belirleyiniz.

Söz konusu ders için gerekli gördüğünüz tüm çalışmalarını dikkate alarak tahmini iş yükünü hesaplayınız.

AKTS hesabını daha esnek yapabilmek için sistemde sürelerin dakika olarak girilecektir. Bunda bazı iş yüklerinin 1 saatten kısa sürmesi gibi durumlar etkindir. Örneğin bir kısa sınav (quiz) 10-15 dakika sürebilir.

Kanıt ve URL Listesi (Kanıt olarak sunulacak belge adı veya linkini listeleyiniz)

1. <https://dersbilgi.ktun.edu.tr/Home/K%C4%B1lavuz>

B.1.5. Programların izlenmesi ve güncellenmesi

1. Program amaçlarının ve öğrenim çıktılarının uyumu

Öncelikle program amacı (diploma veren fakülte, bölüm veya anabilim dallarının eğitim amacı) ve program (diploma veren fakülte, bölüm veya anabilim dallarının) çıktıları incelenmelidir.

Dersin amacı derse özgü yazılmalıdır.

Dersin amacıyla tutarlı öğrenim çıktıları yazılmalıdır.

Öğrencilerin dersin sonunda ne yapmasının beklendiğine odaklanılmalıdır.

Süreç içerisinde yapılacaklar değil, süreç sonunda öğrencinin kazanacakları betimlenmelidir.

Öğrenim çıktıları; iç ve dış paydaşlar tarafından kolaylıkla anlaşılabilir şekilde sade ve muğlak olmayan şekilde yazılmalıdır.

Öğrenim çıktıları; öngörülen eğitim aşaması için (Önlisans) ve öngörülen zamanda (Yarıyıl) ulaşılabilir olmalıdır.

Öğrenim çıktıları; dersin kazandıracığı donanım düzeyine uygun olmalıdır.

Öğrenim çıktıları; ölçülebilir olmalıdır (Öngörülen notlandırma yöntemleri bunları ölçmek için uygun olmalıdır).

Öğrenim Çıktıları; bir ders için temel öğrenmeyi belirtmektedir. Bu nedenle, öğrencinin dersi geçmesini sağlayacak kabul edilebilir standartların açıkça belirtilmesi gereklidir.

Öğrenim Çıktıları; basit ve açık bir şekilde tanımlanmış olmalı ve geçerli bir şekilde değerlendirilmeye (ölçülmeye) uygun olmalıdır.

Geniş sayıda yüzeysel çıktıların yerine az sayıda önemli çıktılar yazılmalıdır. Bir ders için 3 ile 8 arasında öğrenim çıktısı yazılması önerilir. Akılda kalıcı ve anlamlı olacak şekilde çıktıların yazılmasına dikkat edilmelidir.

Herhangi bir derste konuların başlıkları öğrenim çıktısı olarak ifade edilmemelidir.

Öğrenim çıktıları yazıldıktan sonra, her bir öğrenim çıktısının hangi program çıktısı/çıktılarıyla ilişkili olduğu belirlenmelidir. Bu süreç, dersin programa nasıl katkıda bulunduğunun tespitine ya da dersin programa olan katkısını artırmak için dersin genel hedeflerinin ve öğrenim çıktılarının gözden geçirilmesine yardımcı olacaktır.

Öğrenim çıktıları ortalama bir öğrenci dikkate alınarak yazılmalıdır.

Bir öğrenim çıktısı içerisinde birden fazla fiil kullanılmamalıdır. Her fiil ayrı bir öğrenim çıktısı olarak tanımlanmalıdır.

2. Akreditasyon

Bölümünüzün/eğitim-öğretim programınızın değerlendirildiği bir dış akreditasyon sistemi mevcut değildir.

Kanıt ve URL Listesi (Kanıt olarak sunulacak belge adı veya linkini listeleyiniz)

1.

B.1.6. Eğitim ve öğretim süreçlerinin yönetimi

1. Eğitim ve öğretim süreçlerinin yönetimi

Bölümümüzde, eğitim-öğretim süreci başlamadan bir hafta önce ders müfredatının ayrıntılarını, ders içeriklerini ve haftalara göre dağılımını, ilgili derse dair kaynakları, değerlendirme süreçlerini ve değerlendirme kriterlerinin ağırlıklarını (ödevler, derse katılımlar, uygulamalar, projeler, sunumlar, sınavlar) ayrıntılı olarak ilgili birimin web sayfasında ilan etmektedir. Ayrıca mezuniyet koşulları da ilgili yasal çerçeveye dayalı olarak duyurulmakta ve bütün süreç şeffaflık ve tarafsızlık ilkesine uygun olarak yürütülmektedir.

Kanıt ve URL Listesi (Kanıt olarak sunulacak belge adı veya linkini listeleyiniz)

1.

B.2. Programların Yürütülmesi (Öğrenci Merkezli Öğrenme, Öğretme ve Değerlendirme)

B.2.1. Öğretim yöntem ve teknikleri

1. Öğrenci merkezli öğrenme ve öğretme türü

Öğrencilerin eğitim-öğretim süreçlerine katılımı, Bologna Süreci, "öğrenci merkezli" eğitim-öğretim yaklaşımının iyileştirilmesini sağlamıştır. Programlarda yer alan derslerin kredileri, öğrenci iş yüküne dayalı kredi sistemine göre (AKTS kredisi) Bologna süreci kapsamında belirlenmektedir. Öğrencilerin yurt içinde veya yurt dışında gerçekleştirdiği uygulama ve staj iş yükleri belirlenmekte ve programın toplam iş yüküne dâhil edilmektedir. Atölye, laboratuvar, arazi çalışmaları ve staj gibi derslerde konu odaklı uygulamalar yüz yüze eğitimde bizzat öğrenciler tarafından yapılmaktadır. Sunum, seminer proje ve ödev ile öğrencinin derse katkısı sağlanmakta ve bu çalışmalar için gerekli süreler iş yükünün belirlenmesinde dikkate alınmaktadır. Üniversitemiz birimlerinde özellikle tasarım ve proje derslerinde öğrencilerin bireysel becerileri ve teorik bilgileri birlikte değerlendirilerek farklı öğrenme becerileri dikkate alınmaya çalışılmaktadır. Ayrıca ön şartlar kullanılarak birbirine bağlantılı derslerin proje ve tasarımlarına öğrenci yönlendirilerek, bilgisini ve öğrenme becerilerini en uygun kullandığı alanda çalışmalarını değerlendirilmektedir.

Kanıt ve URL Listesi (Kanıt olarak sunulacak belge adı veya linkini listeleyiniz)

1.

B.2.2. Ölçme ve değerlendirme

1. Ölçme ve değerlendirme sistemi ve sürekliliği

Ölçme ve değerlendirmede Konya Teknik Üniversitesi Önlisans ve Lisans Öğretim ve Sınav Yönetmeliği esas alınmaktadır. Ders içi faaliyetler bölüm öğretim elemanları tarafından dönem başlangıcında öğrencilere aktarılarak uygulanmaktadır.

2. Sınav uygulama yöntemleri ve sınav güvenliği

1) Sınavlar; ara sınav, mazeret ara sınavı, genel sınav, tek ders sınavı, muafiyet sınavı, bütünleme sınavı ve ek sınavdır.

a) Ara sınav: Eğitim-öğretim dönemi içerisinde yapılan sınavdır. Ara sınavların hangi tarihte ve nerede yapılacağı, sınav tarihinden en az iki hafta önce ilgili birimlerce tespit ve ilân edilir.

b) Mazeret ara sınavı: Mazereti nedeniyle ara sınavlara giremeyen öğrenciler için düzenlenen sınavdır. Ara sınavlara girme hakkı olduğu halde bu sınavlara giremeyen öğrencilerden haklı ve geçerli mazeretleri ilgili yönetim kurullarınca kabul edilenler, ara sınav haklarını aynı yarıyıl içinde, ilgili birimce tespit ve ilân

edilen gün, saat ve yerde kullanırlar. Mazeret ara sınavları için ikinci bir mazeret ara sınav hakkı verilmez.

c) Genel sınav: Eğitim-öğretim dönemi sonunda yapılan ve dönem boyunca işlenen bütün konular ile yapılan çalışmaları kapsayan sınavdır. Bir dersin genel sınavı, o dersin tamamlandığı yarıyıl sonunda yapılır. Genel sınava, derse devam zorunluluğunu yerine getiren, ödev, çalışma ve benzeri etkinliklerdeki yükümlülüklerinden ve uygulamalı derslerin uygulamalarından başarılı olan öğrenci girebilir.

ç) Bütünleme sınavı: Bir dersin bütünleme sınavı, o dersin genel sınavının bitiminden sonra akademik takvimde belirtilen tarihler arasında yapılan sınavdır. Bu sınava, genel sınava girme hakkına sahip olup da sınava girmeyen veya girdiği halde başarı notu en fazla DC olan öğrenciler girebilir.

d) Tek ders sınavı: Mezuniyetleri için tek dersi kalan öğrenciler veya mezuniyetleri için tek dersi ve stajı kalan öğrenciler için yapılan sınavdır. Öğrenci dilekçe ile başvurması halinde bütünleme/yaz öğretimi sınav takviminin sona ermesini takip eden bir ay içerisinde birimlerce açılacak tek ders sınavına girebilir. Tek ders sınavında ara sınav şartı aranmaz.

Tek ders sınavına aşağıdaki öğrenciler giremez:

- 1) Dersi daha önce hiç almayan öğrenciler.
- 2) Devamsızlıktan kalan öğrenciler.
- 3) Dersin devamını daha önce almakla birlikte dersin uygulamasından başarısız olduğu için dersin devamını yeniden almak zorunda olan öğrenciler.
- 4) Bitirme ödevi/bitirme tasarım projesi niteliğindeki derlerden başarısız olan öğrenciler.

e) Muafiyet sınavı: Öğrencilerin zorunlu yabancı dil derslerinden ve/veya yabancı dil hazırlık dersinden muaf olmak için girebildikleri sınavdır. Bu sınavın esasları Senatoca tespit edilir.

f) Ek sınav: Azami öğrenim sürelerini tamamlayanlardan, 12 nci madde hükümleri çerçevesinde, devam etme zorunluluğunun olmadığı ve başarısız olduğu bütün dersler için yapılan sınavdır.

2) Aynı yarıyıl da yer alan derslerden bir günde en fazla iki dersin ara sınavı, genel sınavı ve bütünleme sınavı yapılabilir. Bu hüküm birinci fıkrada belirtilen diğer sınavlar için uygulanmaz.

3) Sınavlar yazılı, sözlü, yazılı-sözlü veya uygulamalı olarak yapılabilir. Sınavların sözlü veya uygulamalı olarak yapılmasına ve uygulama, staj, tez, proje ve benzeri çalışmaların değerlendirilme esaslarına ilgili bölüm kurulu karar verir ve en geç yarıyıl başında öğrencilere duyurulur.

4) Öğrenci, öğrenci kimliği ile sınava ilân edilen gün, saat ve yerde girmek zorundadır. Gerekli görülen hallerde ilgili yönetim kurulu kararı ile cumartesi ve pazar günlerinde de sınav yapılabilir.

5) Öğretim elemanı, sınav sonuçlarını ilgili birimin ilan ettiği tarihe kadar otomasyon sistemine girmek ve sınav evrakını ilgili birime teslim etmek zorundadır.

6) Sınavlara ilişkin belge ve tutanaklar ilgili birimler tarafından en az iki yıl saklanır.

Kanıt ve URL Listesi (Kanıt olarak sunulacak belge adı veya linkini listeleyiniz)

1. <https://www.ktun.edu.tr/tr/Birim/Index/?brm=00SdbdhCKdEyyaHIYOI75g==>

B.2.3. Öğrenci kabulü, önceki öğrenmenin tanınması ve kredilendirilmesi*

1. Öğrenci Kabulü

Adayların lise ve dengi okul diplomasına sahip olması ve Yükseköğretim Kurumları Sınavında (YKS) Temel Yeterlilik Testinden (TYT) yeterli puanı almış olması halinde tercih yaparak, kontenjanlara bağlı olarak programlarımıza kayıt yaptırmaya hak kazanmaktadırlar. Mesleki ve Teknik Ortaöğretim Kurumu mezunlarının ek puan olarak yerleştirilebilecekleri ön lisans programları "YÜKSEKÖĞRETİM KURUMLARI SINAVI (YKS) KILAVUZ" unda açıklanmaktadır.

2. Önceki Öğrenmenin Tanınması

Daha önce başka bir yükseköğretim kurumunda okumuş olan öğrenciler bazı derslerden muafiyet başvurusunda bulunabilirler. Bunun için başvuru şartlarında olan transkript ve ders içeriklerini getirmek zorundadırlar. Gerekli incelemeler yapılarak uygun görülen derslerden muaf edilirler.

Kanıt ve URL Listesi (Kanıt olarak sunulacak belge adı veya linkini listeleyiniz)

1. <https://www.ktun.edu.tr/tr/Birim/Hakkimizda/?brm=JTxbNitn/gvt/S3LKiyjRQ==>

B.2.4. Yetkinliklerin sertifikalandırılması ve diploma

1. Sertifikalandırma ve diploma

Öğrenci, 120 AKTS kredisini tamamlayarak programdan mezun olur. Ayrıca 2. ve 4. dönemler sonunda her biri 30 iş gününden oluşan stajlarını yapmak zorundadır.

Kanıt ve URL Listesi (Kanıt olarak sunulacak belge adı veya linkini listeleyiniz)

1. <https://www.ktun.edu.tr/tr/Birim/Hakkimizda/?brm=JTxbNitn/gvt/S3LKiyjRQ==>

B.3. Öğrenme Kaynakları ve Akademik Destek Birimleri

B.3.1. Öğrenme ortam ve kaynakları

1. Öğrenme yönetim sistemleri

Programlardaki eğitim-öğretim planı ve bu planda yer alan tüm derslerin içeriği, derslerin yürütülme şekli, notlandırma, sınav tarihleri, geçme koşulları ve mezuniyet şartları gibi tüm bilgiler programların internet sayfasında güncel olarak ilan edilmektedir.

Genel sınavdan önce öğrencilerin yarıyıl içi performansları otomasyon sistemine girilerek, öğrenci erişimine açık hale getirilir. Yarıyıl sonu sınav sonuçları en fazla bir hafta içinde, öğrenciye duyurulmakta ve otomasyon sistemi tarafından harf notları oluşturulmaktadır.

Programlar, program yeterliliklerini, ders öğrenme çıktılarını ve ikisi arasındaki ilişkiyi kurarak, başarı ölçme ve değerlendirme yöntemi konusundaki ilgili yasal çerçeveyi de dikkate alarak, hedeflenen ders öğrenme çıktılarına ulaşıldığını ölçebilecek şekilde tasarlanmaktadır. Sınav sorularının değerlendirilmesi ve ders öğrenim çıktılarının sağlanıp sağlanmadığı öğretim üyeleri tarafından kontrol edilmektedir. Her yarıyıl sonunda ders ve dersi veren öğretim elemanı ile ilgili olarak öğrenci görüşünün alındığı “Ders Değerlendirme Anketi” ve anket sonuçlarına göre iyileştirmeler; bazı programlar tarafından yapılmakta ve diğer programlar için planlanmaktadır.

1. Öğrenme kaynakları

Teknik Bilimler MYO ise 7141 sayılı kanun ile ayrıldığı kurum yerleşkesinin içerisinde. Bu duruma geçici bir çözüm olarak, misafir bulunduğu ve bölünme öncesi ortak kurumu olan SÜ'nin imkânlarından yararlanılmaktadır. Öğrenme ortamlarının çağın ihtiyaçlarına yanıt verecek şekilde yapılandırılması ve mevcut kaynakların daha etkin şekilde kullanılması için Gelişim Yerleşkesinde kurulan kütüphanemiz zenginleştirilmiştir. Öğrenciler, üniversite kampüs alanları içerisinde internet erişimine sahip olup aktif olarak kütüphanelerin online yayınlarına yerleşke içinden ve dışından erişebilmektedir.

Pandemi sürecinde Üniversitemiz bünyesinde sunulan bilişim hizmetlerine (Kütüphane, Kampüs içerisinde çalışan programlar vb.) kampüs dışından erişilebilmesini sağlayan sistem kullanıma sunulmuştur. Uzaktan eğitim sistemi, dersi canlı takip eden öğrenciler için sözlü/yazılı soru sorma ve derse görüntülü/sesli/yazılı katılma imkânı sunmaktadır. Canlı derslere katılamayan veya öğrencilerin yüz yüze eğitimde kütüphane, kantin ya da sınıfta ders dışı zamanlarda derslerle ilgili olarak yürüttükleri tartışmaları uzaktan eğitim sürecinde, zaman ve mekandan bağımsız uzaktan öğrenim sistemi üzerinde, soru-cevap forum, sohbet

alanlarında gerçekleştirebilmektedirler. Soru-cevap forumları her dersin ana sayfasına ve/veya her haftalık ders sayfasına ayrı ayrı modül olarak eklenmektedir.

Kanıt ve URL Listesi (Kanıt olarak sunulacak belge adı veya linkini listeleyiniz)

1.

B.3.2. Akademik destek hizmetleri

1. Akademik danışmanlık (belirleme)

Harita ve Kadastro Programı öğrencileri üniversiteye kayıt oldukları zaman diliminden başlamak üzere akademik danışman kontrolünde eğitimlerine devam etmektedir. Akademik danışman öğrencilerin kariyer hedefleri doğrultusunda öğrencilere yardımcı olmaktadır. Teknik Bilimler Meslek Yüksekokulu ders müfredatında yer alan Akademik Oryantasyon dersi kapsamında öğrencilere üniversite, meslek yüksekokulu ve en özelden kendi bölümleri ile ilgili bilgiler verilmektedir. Bu kapsamda öğrencilerin mezun olduktan sonra elde edebileceği kariyer fırsatları ve bu fırsatlardan faydalanmak için yapması gerekenlerin bilgisi verilmektedir. Ayrıca öğrencilere staj yeri bulmak için fırsat sunan kariyer günleri düzenlenmekte, 30 iş günü zorunlu staj kapsamında sektörü yakından tanıtmak için fırsatlar verilmektedir. Bölüm bazında alanında uzman kişiler ile konferanslar seminerler, paneller ve uygulamalı sertifika eğitimleri düzenlenmektedir.

2. Danışman öğrenci takibi

Öğrencinin eğitim-öğretim sürecini izlemek, bilgilendirmek ve yönlendirmek, eğitimleri süresince onlara akademik, sosyal ve kültürel konularda yol göstermek ve rehberlik yapmak amacıyla akademik danışmanlık hizmeti birim/program bünyesinde 2020 yılında çıkartılan Ön Lisans ve Lisans Öğrencileri Akademik Danışmanlığı Yönergesi doğrultusunda sunulmaktadır. Akademik danışmanlık hizmeti, öğrencinin ders kaydı, ders seçimi, staj işlemleri, kariyer planlaması, sosyal ve kültürel konularda öğrenci talep ettiğinde yol gösterme ve yönlendirmeleri içermektedir. Ders kaydını öğrenci sistemden kendisi takip etmekte ve sorumluluğunu taşımaktadır. Akademik danışman, öğrenci otomasyon sistemi üzerinden öğrenci ile ilgili bilgilere ulaşabilmekte ve öğrencinin akademik gelişimini takip edebilmektedir. Öğrencilere okula kayıt yaptırdığı tarihten itibaren bir öğretim elemanı danışman olarak atanır. Atanma sürecinden sonra ders seçimi, staj vb gibi konularda danışman tarafından bilgilendirmeler ve kontroller yapılır. Öğrencilerin sorunları var ise belirlenerek çözülmeye çalışılır. Üst makamlarla iletişime geçilerek ortak çalışmalar yapılabilir.

3. Rehberlik, psikolojik danışmanlık ve kariyer hizmetleri planlama ve uygulamaları

Üniversitemizde öğrenim gören öğrenci ve mezunlarımızın kendi kişisel kariyer planlarını yapmalarına ve bu planlarını hayata geçirmelerine destek olmak, uygun nitelik ve nicelikte rehberlik, psikolojik danışmanlık sağlamak amacıyla Kariyer Merkezi kurulmuştur. Merkezde bir PDR uzmanı göreve başlamıştır.

Kanıt ve URL Listesi (Kanıt olarak sunulacak belge adı veya linkini listeleyiniz)

1.

B.3.3. Tesis ve altyapılar

1. Tesis ve Altyapılar

Bölümümüze ait bir adet bilgisayar ve 1 adet alet laboratuvarımız bulunmaktadır. Derslerin teorik ve bazı uygulama olanları okulumuz binasında yapılırken, uygulamalı derslerimiz, bilgisayar laboratuvarı ve açık alanlarda yapılmaktadır.

Kanıt ve URL Listesi (Kanıt olarak sunulacak belge adı veya linkini listeleyiniz)

1.

B.3.4. Dezavantajlı gruplar

1. Planlama ve uygulama

Üniversitemiz bünyesinde Engelli Öğrenci Birimi Koordinatörlüğü 2019 yılında kurulmuş ve çalışmalarına başlamıştır. KTÜN Gelişim Yerleşkesi, YÖK tarafından düzenlenen Engelsiz Üniversite bayrak ödülünde "Turuncu Bayrak Ödülü" nün sahibi olmuştur.

"Engelsiz Üniversite" projesi kapsamında, Gelişim Yerleşkesi'nde erişilebilirlik çalışmaları başlatılmıştır. Engelli öğrencilerin konforlu bir üniversite hayatı geçirmeleri, ortak kullanım alanlarında altyapı ve donanımların sağlanması ve üniversitede engelsiz bir ekosistemin oluşturulmasına yönelik, kılavuz iz ve uyarıcı iz, erişilebilir lavabo kabini, hissedilebilir harita ve tabela uygulaması olmak üzere çeşitli düzenlemelerin yapılması planlanmıştır. Görme engelliler için kılavuz iz ve uyarıcı iz uygulaması bina iç mekânlarında çalışmalar tamamlanmış olup, hissedilebilir harita, tabela uygulamaları, lavabolarda erişilebilir wc kabini uygulaması projelendirilerek yapım çalışmalarına başlanmıştır. Gerçekleştirilen erişilebilirlik çalışmalarının, Üniversitemizde tüm fakülte, meslek yüksekokulu ve birimlerinde gerçekleştirilmesi planlanmıştır. Sınırlı sayıda da olsa koordinatörlük önderliğinde uzaktan erişimli sosyal faaliyetler yapılmıştır.

Bununla birlikte okul binalarında engelli öğrencilerimiz için daha önce hizmete alınmış asansör sistemi mevcuttur. Bölümümüzde eğitim gören engelli öğrencimiz yoktur. Üniversitemiz Engelli Öğrenci Birimi tarafından 3 Aralık Dünya Engelliler Günü vesilesiyle "Engelsiz Eğitim" konulu bir söyleşi düzenlenmiştir. Çevrim içi olarak gerçekleştirilen ve işaret dili tercümanları tarafından çevrilen söyleşi Konya Teknik Üniversitesi Youtube kanalı üzerinden canlı yayınlanmıştır.

Kanıt ve URL Listesi (Kanıt olarak sunulacak belge adı veya linkini listeleyiniz)

1. https://www.ktun.edu.tr/tr/Universite/HaberDetay/ktUn%E2%80%99de_%E2%80%98engelsiz_Universite%E2%80%99_CaliSmalari

B.3.5. Sosyal, kültürel, sportif faaliyetler

1. Öğrenci topluluk çalışmaları

Rektörlüğümüze bağlı öğrenci topluluk çalışmalar yürütülmektedir. Bu bağlamda öğrenciler kendileri için uygun olan ve hobileri doğrultusunda istedikleri topluluğa üye olarak çalışmalara katılabilmektedir.

2. Sosyal, kültürel ve sportif faaliyetler

Faaliyetlerin tamamı Konya Teknik Üniversitesi Sağlık Kültür ve Spor Daire Başkanlığı tarafından yürütülmekte ve organize edilmektedir.

Kanıt ve URL Listesi (Kanıt olarak sunulacak belge adı veya linkini listeleyiniz)

1. <https://www.ktun.edu.tr/tr/Birim/Hakkimizda/?brm=ROMVGT0PCvTomoAtmgOjAA==>

B.4. Öğretim kadrosu

B.4.1. Atama, yükseltme ve görevlendirme kriterleri

1. Öğretim elemanları

Yüksek Öğretim Kurumunun belirlemiş olduğu azami şartlar ile Rektörlüğün belirlemiş olduğu şartlar çerçevesinde belirlenen kadrolar yayın organlarında ilan edilir. Başvuru sonucunda gerekli şartları sağlayan kişinin öğretim elemanı olarak ataması Rektörlük tarafından yapılır ve görevine başlar.

Teknik üniversite statüsünde 2018 yılında kurulan üniversitemizin hedeflerine uygun yeni Atama ve Yükseltme kriterleri geliştirilmiş ve 2020 Nisan ayından itibaren uygulanmaya başlanmıştır. Üniversitemiz, eğitim-öğretim alanında, süreci etkin bir şekilde yürütebilecek nitelikli insan kaynaklarına, şeffaf ve güncel atama ve yükseltme süreçlerine sahip bir kurumdur. Akademik liyakati gözeten ve fırsat eşitliğini sağlayan kriterler, üniversite web sayfasından kamuoyuna ilan edilmiştir. Programların anabilim dallarında gereksinim duyulan uzmanlık alanları ve akademik kadrolar belirlenmekte, bölüm kurullarında görüşülen akademik kadro taleplerine ait izinlerin alınması sürecinden sonra üniversite web sayfasından duyurulmaktadır. Kadro başvurularında iki aşamalı süreç izlenmektedir. Başvuruda bulunacak adayların öncelikle akademik dosyalarının niceliksel açıdan yeterliliği, "KTÜN Öğretim Üyeliği Kadrolarına Başvuru ile İlgili Atanma ve Yükseltme Ölçütleri ve Uygulama Esasları"na göre Akademik Yükseltme ve Ön Değerlendirme Komisyonu (AYÖK) tarafından belirlenmektedir.

AYÖK belgesi almaya hak kazanan adaylar ilan edilen akademik kadro için başvuruda bulunabilmektedir. Başvurunun yapıldığı ilgili bilim alanında Üniversite ve Üniversite dışından yetkin öğretim üyelerinden oluşturulan jüriler tarafından başvuru dosyaları, "KTÜN Öğretim Üyeliği Kadrolarına Başvuru ile İlgili Atanma ve Yükseltme Ölçütleri ve Uygulama Esasları"nda belirtilen kriterlere göre niteliksel olarak değerlendirilmekte ve başarılı bulunan adayların atamaları, ilgili Yönetim Kurulu kararı ile gerçekleştirilmektedir.

Üniversitemiz Akademik Yükseltme ve Ön Değerlendirme Komisyonu (AYÖK), adayların AYÖK belgesi almak için yapmış oldukları başvurularının değerlendirilmesi için düzenli toplantılar yapmaktadır. Atama ve yükseltme ölçütlerinde tespit edilen iyileştirmeler, AYÖK tarafından 2021 yılı içerisinde Üniversite Yönetimine sunulacaktır.

Öğretim üyesi dışındaki akademik personelin (öğretim görevlisi ve araştırma görevlisi) atama işlemleri ise 2547 sayılı "Yükseköğretim Kanunu", 2914 sayılı "Yükseköğretim Personel Kanunu" ile 9 Kasım 2018 tarih ve 30590 sayılı Resmi Gazetede yayımlanan "Öğretim Üyesi Dışındaki Öğretim Elemanı Kadrolarına Yapılacak Atamalarda Uygulanacak Merkezi Sınav ile Giriş Sınavlarına İlişkin Usul ve Esaslar Hakkında Yönetmelik" esaslarına uygun şekilde yapılmaktadır.

Atama, yükseltme ve görevlendirme kriterleri

Olgunluk Düzeyi: Kurumun tüm alanlar için tanımlı ve paydaşlarca bilinen atama, yükseltme ve görevlendirme kriterleri uygulanmakta ve karar almalarında (eğitim-öğretim kadrosunun işe alınması, atanması, yükseltilmesi ve ders görevlendirmeleri vb.) kullanılmaktadır.

Öğretim yetkinliği

Olgunluk Düzeyi: Kurumun genelinde öğretim elemanlarının öğretim yetkinliğini geliştirmek üzere uygulamalar vardır.

Eğitim faaliyetlerine yönelik teşvik ve ödüllendirme

Olgunluk Düzeyi: Teşvik ve ödüllendirme mekanizmalarının; yetkinlik temelli, adil ve şeffaf biçimde oluşturulmasına yönelik planlar bulunmaktadır.

	Ünvanı	Adı Soyadı	Görevi	Programı
1	Prof. Dr.	Mevlüt UYAN	BÖLÜM BAŞKANI	Mimarlık ve Şehir Planlama Harita Kadastro
2	Prof. Dr.	Ayhan GÖKTEPE		Mimarlık ve Şehir Planlama Harita Kadastro
3	Prof. Dr.	Ömer Mutluoğlu		Mimarlık ve Şehir Planlama Harita Kadastro
4	Dr. Öğr. Üy.	Mehmet ERTAŞ	Program Koordinatörü	Mimarlık ve Şehir Planlama Harita Kadastro

2. Öğretim elemanının ders yükü ve dağılım dengesi

Bölümde bulunan öğretim elemanı sayısına ve alanına göre mevcut dönemdeki dersler dengeli paylaşılır. Bu paylaşımlarda öğretim elemanlarının azami ders yükünü sağlaması esas alınır.

Birimlerde ve programlarda yetkili kurullar, derslerin yetkin öğretim elemanı tarafından yürütülmesini sağlamaktadır. Ders görevlendirmelerinde eğitim-öğretim kadrosunun yetkinlikleri (çalışma alanı/akademik uzmanlık alanı bilgisi, vb.) ile ders içeriklerinin örtüşmesi, programlardaki ilgili kurulların kararıyla yürütülmektedir. Programlarda öğrenci sayılarının fazla olduğu derslerde aynı uzmanlık alanına sahip öğretim üyelerinin bulunması durumunda ilgili kurulların kararı ile öğrenciler şubelere ayrılmaktadır.

Yeni ders açılması söz konusu olduğunda Bologna Süreci kapsamında standart olarak yer alan formlar akademisyenler tarafından hazırlanmakta ve Anabilim Dallarında görüşülerek uygun görülen teklifler, ilgili genel kurullarda (Fakülte/Enstitü/MYO) değerlendirilmekte ve uygun bulunanlar öğretim planlarına eklenerek senato onayı ile kesinleştirilmektedir. Programların web sayfalarında derslerin içerikleri, haftalık ders konu başlıkları, ders çıktıları ve program hedefleri ilan edilmiştir.

Müfredattaki dersleri verme konusunda eksik olan akademik personel ihtiyacı, programlardaki kurullar tarafından belirlenmektedir. Bu ihtiyacın karşılanmasında öncelikle Üniversite bünyesindeki diğer programlardan, bulunmadığı takdirde Konya ve diğer şehirlerdeki üniversitelerde görev yapan öğretim üyelerinden davet edilmesi prensibi benimsenmiştir. Görevlendirme, ilgili birim yöneticisinin önerisi, talebin yapıldığı üniversitenin oluru ve Üniversite Yönetim Kurulu oluru ile gerçekleşmektedir.

2021 - 2022 GÜZ	Programı	Ders Kodu	Dersin Adı	T	U	Saat
Mevlüt UYAN	Harita Kadastro	5011114	Arazi Ölçmeleri 1			
Mevlüt UYAN	Harita Kadastro	5012114	Arazi Ölçmeleri 1			
Mevlüt UYAN	Harita Kadastro	5011327	Haritacılıkta Hat Projeleri			
Mevlüt UYAN	Harita Kadastro	5012327	Haritacılıkta Hat Projeleri			
			TOPLAM			

2021 - 2022 BAHAR	Programı	Ders Kodu	Dersin Adı	T	U	Saat
Mevlüt UYAN	Harita Kadastro	5011214	Arazi Ölçmeleri 2			
Mevlüt UYAN	Harita Kadastro	5012214	Arazi Ölçmeleri 2			
Mevlüt UYAN	Harita Kadastro	5011429	Aplikasyon			
Mevlüt UYAN	Harita Kadastro	5012429	Aplikasyon			
			TOPLAM			

2021 - 2022 GÜZ	Programı	Ders Kodu	Dersin Adı	T	U	Saat
Ayhan Göktepe	Harita Kadastro	5011320	Fotogrametri			
Ayhan Göktepe	Harita Kadastro	5012320	Fotogrametri			
			TOPLAM			

2021 - 2022 BAHAR	Programı	Ders Kodu	Dersin Adı	T	U	Saat
Ayhan Göktepe	Harita Kadastro	5011226	Mesleki Hesaplamalar			
Ayhan Göktepe	Harita Kadastro	5012226	Mesleki Hesaplamalar			
Ayhan Göktepe	Harita Kadastro	5011433	Taşınmaz Hukuku			
Ayhan Göktepe	Harita Kadastro	5012433	Taşınmaz Hukuku			
			TOPLAM			

2021 - 2022 GÜZ	Programı	Ders Kodu	Dersin Adı	T	U	Saat
Ömer MUTLUOĞLU	Harita Kadastro	5011127	Mesleki Trigonometri			
Ömer MUTLUOĞLU	Harita Kadastro	5012127	Mesleki Trigonometri			
Ömer MUTLUOĞLU	Harita Kadastro	5011319	Arazi Ölçmeleri 3			
Ömer MUTLUOĞLU	Harita Kadastro	5012319	Arazi Ölçmeleri 3			
			TOPLAM			

2021 - 2022 BAHAR	Programı	Ders Kodu	Dersin Adı	T	U	Saat
Ömer MUTLUOĞLU	Harita Kadastro	5011127	Harita Çizimi-1			
Ömer MUTLUOĞLU	Harita Kadastro	5012127	Harita Çizimi-1			
Ömer MUTLUOĞLU	Harita Kadastro	5011437	Coğrafi Bilgi Sistemleri ve Uygulamaları			
Ömer MUTLUOĞLU	Harita Kadastro	5012437	Coğrafi Bilgi Sistemleri ve Uygulamaları			
			TOPLAM			

2021 - 2022 GÜZ	Programı	Ders Kodu	Dersin Adı	T	U	Saat
Mehmet ERTAŞ	Harita Kadastro	5011126	Mesleki Matematik			
Mehmet ERTAŞ	Harita Kadastro	5012126	Mesleki Matematik			
Mehmet ERTAŞ	Harita Kadastro	5011129	Temel Hukuk			
Mehmet ERTAŞ	Harita Kadastro	5012129	Temel Hukuk			
Mehmet ERTAŞ	Harita Kadastro	5011329	Kadastro-1			
Mehmet ERTAŞ	Harita Kadastro	5012329	Kadastro-1			
Mehmet ERTAŞ	Harita Kadastro	5011330	Haritacılık Faaliyetleri			
Mehmet ERTAŞ	Harita Kadastro	5012330	Haritacılık Faaliyetleri			
			TOPLAM			

2021 - 2022 GÜZ	Programı	Ders Kodu	Dersin Adı	T	U	Saat
Mehmet ERTAŞ	Harita Kadastro	5011220	Staj (30 İş Günü)			
Mehmet ERTAŞ	Harita Kadastro	5012220	Staj (30 İş Günü)			
Mehmet ERTAŞ	Harita Kadastro	5011224	İmar Bilgisi			
Mehmet ERTAŞ	Harita Kadastro	5012224	İmar Bilgisi			
Mehmet ERTAŞ	Harita Kadastro	5011408	Topografik Harita Tasarımı (120 saat)			
Mehmet ERTAŞ	Harita Kadastro	5012408	Topografik Harita Tasarımı (120 saat)			
Mehmet ERTAŞ	Harita Kadastro	5011428	Arazi Yönetimi			
Mehmet ERTAŞ	Harita Kadastro	5012428	Arazi Yönetimi			
Mehmet ERTAŞ	Harita Kadastro	5011430	Kadastro-2			
Mehmet ERTAŞ	Harita Kadastro	5012430	Kadastro-2			
Mehmet ERTAŞ	Harita Kadastro	5011432	Taşınmaz Değerleme			
Mehmet ERTAŞ	Harita Kadastro	5012432	Taşınmaz Değerleme			
			TOPLAM			

3. Öğretim elemanları performansı

Bölüm içerisindeki öğretim elemanları sorumlu oldukları dersleri yürütmenin yanında çalışmak istedikleri veya uzman oldukları alanlarda bilimsel çalışmalar yaparlar. Öğretim elemanları eğitim ve öğretim faaliyetlerini yürütmekle birlikte, uzmanlık alanlarıyla ilgili olarak akademik çalışmalarını da sürdürmektedir. Kurumun öğretim yetkinliğinin izlenmesi, değerlendirilmesi ve performansının geliştirmesine yönelik çalışmalar planlanmaktadır.

Üniversitemizde eğitim ve öğretimi önceliklendirmek üzere atama ve yükseltme kriterlerinde öğretim elemanlarının yaratıcı eğitim faaliyetlerinde bulunmalarına temel teşkil edecek ulusal ve uluslararası projelerde görev almaları, önemli dergilerde makaleler yayınlamaları ve sempozyumlara bildiriler ile katılmaları önemsenmiş olup asgari şartları oluşturan puan içinde tanımlanmıştır.

Kanıt ve URL Listesi (Kanıt olarak sunulacak belge adı veya linkini listeleyiniz)

1. https://www.ktun.edu.tr/Resimler/Mevzuat/Kriterler_01.04.2020.pdf

B.4.2. Öğrenme yetkinlikleri ve gelişimi

1. Yetkinlik

Birimin öğretim elemanlarının; öğrenci merkezli öğrenme, uzaktan eğitim, ölçme değerlendirme, materyal geliştirme ve kalite güvencesi sistemi gibi alanlardaki yetkinliklerinin geliştirilmesine çalışılmaktadır.

2. Formasyon ve teknolojik yeterlilikleri

Birim öğretim elemanlarının etkileşimli-aktif ders verme yöntemlerini ve uzaktan eğitim süreçlerini öğrenmeleri ve kullanmaları için sistematik eğitimcilerin eğitimi etkinlikleri (kurs, ders, seminer vb) ve bunu üstlenecek/ gerçekleştirecek öğretme-öğrenme deneyimi vardır. Birim Öğretim elemanları pedagojik ve teknolojik yeterlilikleri sağlamıştır.

3. Yetkinliklerin sürekliliği

Üniversitemiz bünyesinde akademik ve idari kadronun mesleki yetkinliğini geliştirmek için kurum içi Seminer, kurs, çalıştay v.b. faaliyetleri yıl içinde düzenli olarak yapılmakta ve personelin azami katılımı sağlanmaktadır.

Kanıt ve URL Listesi (Kanıt olarak sunulacak belge adı veya linkini listeleyiniz)

1. <https://online.anyflip.com/aobi/qcrm/mobile/>

B.4.3. Eğitim faaliyetlerine yönelik teşvik ve ödüllendirme

1. Teşvik uygulamaları

Ayrıca Yükseköğretim Kurulu'nun çerçeve yönetmeliğiyle uygulamaya geçirilen "akademik teşvik" uygulaması ile araştırma kadrosunun araştırma performansları değerlendirilmekte ve desteklenmektedir.

Kanıt ve URL Listesi (Kanıt olarak sunulacak belge adı veya linkini listeleyiniz)

1. <https://www.mevzuat.gov.tr/anasayfa/MevzuatFihristDetaylframe?MevzuatTur=21&MevzuatNo=201811834&MevzuatTertip=5>

C. ARAŞTIRMA ve GELİŞTİRME

C.1. Araştırma Süreçlerinin Yönetimi ve Araştırma Kaynakları

C.1.1. Araştırma süreçlerinin yönetimi

1. Birimin araştırma-geliştirme süreçlerinin yönetimi ve organizasyonel yapısı

Kadroların gerekli yetkinliğe sahip olduğunu gösteren kanıtlar, alım sürecinde Personel Daire Başkanlığı internet sayfasında duyurular başlığı altında şeffaf bir şekilde ilan edilmektedir. Kurumda işe alınan/atanan araştırma personelinin yetkinliği; YÖK tarafından belirlenen kriterlere ilaveten Konya Teknik Üniversitesi Öğretim Üyeliği Kadrolarına Başvuru İle İlgili Atanma ve Yükseltme Ölçütleri ve Uygulama Esasları ve Yükseköğretim Kurulunca belirlenen Öğretim Üyesi Dışındaki Kadrolara Atanacak Diğer Öğretim Elemanları Hakkındaki Yönetmelikle tespit edilerek güvence altına alınmaktadır.

Tablo.C4 Akademik Personelin Unvanlarına Göre Dağılım

Unvan	Kadro Sayısı	Yüksek Lisans Mezuniyeti (%)	Doktora Mezuniyeti (%)
Prof. Dr.	3	3(%100)	3 (%100)
Dr. Öğr. Üyesi	1	1(%100)	1(%100)
Toplam	4	4(%100)	4 (%100)

Araştırma kadrosunun yetkinliğinin geliştirilmesi ve iyileştirmesi için ulusal/uluslararası kongre, sempozyum, konferans, panel, sergi, konser vb. katılımlarına yönelik olanaklar bulunmaktadır. BAP Biriminde yürütülen tüm projelerde görevlendirme kapsamında yurt içi-yurt dışı kongre/konferanslara katılımı vb. desteği sağlanmaktadır. Böylece öğretim elemanlarının bilimsel ve sanatsal etkinliklere katılımı finansal olarak desteklenmektedir.

Bunun dışında üniversitenin sahip olduğu eğitim-öğretim ve araştırma süreçlerine ilişkin alt yapı imkânları ve üniversite yerleşkesinin sahip olduğu sosyal imkânlar da kadronun sürdürülebilirliği açısından önemli bir unsurdur.

Kütüphane ve Dokümantasyon Daire Başkanlığı ve diğer ilgili birimlerce araştırma yetkinliğini geliştirmek amacıyla çeşitli etkinlikler düzenlenmektedir. Bunlara ilaveten online programlarda yer alan çeşitli etkinlikler ve veri tabanları takip edilip, akademik personele duyurularak katılıma teşvik edilerek veri tabanlarının araştırmalarda daha etkin ve verimli bir şekilde kullanılmasının sağlanması amaçlanmaktadır. Bunlardan 2020 yılında gerçekleşenler aşağıda listelenmiş ve örnek olarak bir tanesinin afişi kanıt olarak ekte sunulmuştur.

- Literatür Tarama Teknikleri ve Pratik Araştırma İpuçları, 24.12.2020-18.00 .
- Uluslararası Akademik Dergilerde Yayın Yapmak, 25.11.2020, 14.30.
- Literatür Tarama Teknikleri ve Pratik Araştırma İpuçları, 16.09.2020-13.30 ve 21.09.2020-15.00.

Kanıt ve URL Listesi (Kanıt olarak sunulacak belge adı veya linkini listeleyiniz)

1. <https://www.mevzuat.gov.tr/mevzuat?MevzuatNo=28947&MevzuatTur=7&MevzuatTertip=5>
2. <https://www.ktun.edu.tr/tr/Universite/KurulKomisyonUyelerListesi/4>

C.1.2. İç ve dış kaynaklar

1. Birimin araştırma kaynaklarının uyumu ve yeterliliği

Güncel ve zengin bilgiye hızlı erişimi sağlayabilen kütüphane ve elektronik kaynak altyapısı oluşturulmuştur.

Araştırma yetkinliğini geliştirecek kurum içi hizmetler ve eğitimler düzenlenmektedir.

1. Üniversite içi kaynakların durumu

Olgunluk Düzeyi: Kurum araştırma ve geliştirme kaynaklarını araştırma stratejisi ve birimler arası dengeyi gözeterek yönetmektedir.

Olgunluk Düzeyi: Kurumun araştırma ve geliştirme faaliyetlerini sürdürebilmek için üniversite içi kaynaklar araştırma stratejisi ve birimler arası denge gözetilerek sağlanmaktadır.

2. Üniversite dışı kaynaklara yönelme konusunda yapılan uygulamalar

Olgunluk Düzeyi: Kurumun araştırma ve geliştirme faaliyetlerini araştırma stratejisi doğrultusunda sürdürebilmek için üniversite dışı kaynakların kullanımını desteklemek üzere yöntem ve birimler oluşturulmuştur.

Kanıt ve URL Listesi (Kanıt olarak sunulacak belge adı veya linkini listeleyiniz)

1. [KTÜN Teknoloji Transfer Ofisi A.Ş. hakkında 0 \(yokak.gov.tr\)](#)

2. [EK-C.2.3.2 - KTÜN TTO Yönerge.pdf \(yokak.gov.tr\)](#)

3. [Görevlendirme 0 \(yokak.gov.tr\)](#)

C.1.3. Doktora programları ve doktora sonrası imkânlar

1. Doktora programı

Birimin doktora programı bulunmamaktadır.

2. Birimin doktora sonrası imkanları

Birimin doktora programı bulunmamaktadır.

Kanıt ve URL Listesi (Kanıt olarak sunulacak belge adı veya linkini listeleyiniz)

1.

C.2. Araştırma Yetkinliği, İş Birlikleri ve Destekler

C.2.1. Araştırma yetkinlikleri ve gelişimi

1. Araştırmacıların yetkinliği

Araştırma kadrosunun yetkinliği, akademik atama ve yükseltme kriterleri bağlamında ölçülmekte ve değerlendirilmekte olup Yüksek Öğretim Bilgi Sistemi (YÖKSİS) ile ilişkilendirilmiş bir sistemin kurulması için çalışmalar başlamıştır. Sistem, araştırmacının bilimsel ve akademik çalışmalarının sınıflandırılarak puanlandırılması esasına dayandırılacaktır. Ayrıca Yükseköğretim Kurulu'nun çerçeve yönetmeliğiyle uygulamaya geçirilen "akademik teşvik" uygulaması ile araştırma kadrosunun araştırma performansları değerlendirilmekte ve desteklenmektedir.

Araştırma kadrosunun yetkinliğinin geliştirilmesi ve iyileştirilmesine yönelik bilimsel araştırma proje desteği, bilimsel proje hazırlama eğitimi gibi imkânlar sunulmaktadır. Bu kapsamda BAP Koordinatörlüğü ve TTO tarafından öğretim elemanlarına gerekli duyurular ve eğitimler yapılmaktadır. Akademik kadronun yetkinliği açısından bir diğer husus da araştırmacının bilimsel etik bilincine sahip olmasıdır.

KTÜN Bilimsel Araştırma ve Yayın Etik Kurulu 2019 yılında yapılandırılmıştır. Araştırmacıların yetkinliğinin geliştirilmesi sürecinde Araştırma ve Uygulama Merkezleri önemli rol üstlenmektedir. Üniversitemiz içinden birçok araştırmacının çalışmalarını sürdürmek amacıyla araştırma merkezlerinin altyapı imkânlarını geliştirecek yatırımlar gerçekleştirilecektir.

Öğretim elemanlarının araştırma yetkinliğinin geliştirilmesi

Olgunluk Düzeyi: Kurumun genelinde öğretim elemanlarının araştırma yetkinliğinin geliştirilmesine yönelik uygulamalar yürütülmektedir.

Kanıt ve URL Listesi (Kanıt olarak sunulacak belge adı veya linkini listeleyiniz)

1. https://ktun.edu.tr/Resimler/Mevzuat/Kriterler_01.04.2020.pdf

C.2.2. Ulusal ve uluslararası ortak programlar ve ortak araştırma birimleri

1. Çoklu araştırma faaliyetleri

Avrupa Birliği Komisyonu UFUK 2020 Programı kapsamında Kimya Mühendisliği Bölümü öğretim üyesi Doç. Dr. Serpil Edebalı'nın yaptığı TÜBİTAK Ufuk2020 Programı kapsamında "Smart innovative system for recycling wastewater and creating closed loops in textile manufacturing industrial processes - Waste2Fresh" başlıklı projesi ile ağın üyesi konumundadır. Ayrıca 2020 yılında, yürütücülüğünü Prof. Dr. Esra Yel'in ve Prof. Dr. Mustafa Tabakçı'nın yaptığı iki adet uluslararası ikili işbirliği projesi devam etmiştir. Bununla birlikte, ulusal düzeyde sahip olduğu işbirlikleri ile bir çok önemli kuruluş ile birlikte çeşitli ağlara katılım ve işbirlikleri kurma gibi çoklu araştırma faaliyetleri ve uygulamalar tüm alanları kapsayacak şekilde yürütülmektedir.

Kanıt ve URL Listesi (Kanıt olarak sunulacak belge adı veya linkini listeleyiniz)

1. https://ktun.edu.tr/Resimler/Mevzuat/Kriterler_01.04.2020.pdf
2. <https://www.mevzuat.gov.tr/mevzuat?MevzuatNo=28947&MevzuatTur=7&MevzuatTertip=5>
3. https://ktun.edu.tr/tr/Birim/DuyuruDetay/2021_yili_bap_yOnergesi_ve_uygulama_esaslari_yayi_1097
4. <https://www.ktun.edu.tr/tr/Universite/KurulKomisyonUyelerListesi/4>

C.3. Araştırma Performansı

C.3.1. Araştırma performansının izlenmesi ve değerlendirilmesi

1. Birimin araştırma faaliyetlerinin izlenme ve değerlendirilme mekanizmaları

Araştırmacıların tüm araştırma faaliyetleri genel olarak "Girişimci ve Yenilikçi Üniversite Endeksi" başta olmak üzere "Uluslararasılaşma Endeksi", "Üniversite Sanayi Endeksi" gibi göstergelerle takip edilerek izlenmektedir.

KTÜN, mevcut araştırma faaliyetlerini araştırma hedefleriyle uyumlu ve öncelikli alanlar dikkate alınarak gerçekleştirilmektedir. KTÜN araştırmalarının kalitesinin değerlendirilmesi ve izlenmesine yönelik mekanizmalar mevcuttur. Elde edilen araştırma sonuçlarının, Yenilikçi ve Girişimci Üniversite Kriterleri'nde belirtildiği gibi endüstriyel uygulanabilirliğine, ulusal ve uluslararası patent/faydalı model, endüstriyel tasarım, yayına dönüşebilme ve referans olarak sunulabilme özellikleri incelenerek kalitesinin izlenmesi sağlanmaktadır. KTÜN araştırma performansının kurumun hedeflerine ulaşmasındaki yeterliliğini, yıllık olarak yapılan akademik kurullar, Üniversite Yönetimi tarafından birimlerden istenen faaliyet raporlarının takibiyle gerçekleştirilmektedir.

KTÜN Araştırma Üniversitesi olma yolunda stratejilerini belirlediğinde, TÜBİTAK Girişimcilik Yenilikçilik Endeksi , YÖK Araştırma Üniversitesi Performans Endeksi , TÜBİTAK 1513 Teknoloji Transfer Ofisleri Destekleme Programı Performans Endeksi ve Sanayi ve Teknoloji Bakanlığı Teknoloji Geliştirme Bölgeleri Performans Endekslerine temellenen izleme yöntemlerine uyum sağlama süreçlerini devam

ettirmektedir. Endeks sonuçları ve değerlendirme kriterleri göz önünde bulundurularak değerlendirme yapılmakta ve iyileşmeye açık alanlar belirlenerek gerekli aksiyonlar alınmaktadır. KTÜN araştırma ve geliştirme performansını izlemek üzere hazırlanan raporlar YÖK, TÜBİTAK, Sanayi ve Teknoloji Bakanlığı ve diğer ilgili kamu kurumlarına talep edilen periyotlarda iletilmektedir.

KTÜN'de Araştırma bütçesi performansı kurum içinde Strateji Geliştirme Daire Başkanlığı tarafından Stratejik Plan kapsamında belirlenen hedefler kapsamında izlenmektedir. Araştırma bütçesinin dağılımı Strateji Geliştirme Daire Başkanlığı web sitesinde duyurulmaktadır. Kamu-Üniversite-Sanayi İşbirliği (KÜSİ) projeleri, sanayinin AR-GE ihtiyaçları doğrultusunda sanayi kuruluşlarının katılımıyla şekillendirilmektedir. 2020 yılı itibariyle birçok kamu kurumu ve sanayi firmaları ile ikili anlaşmalar gerçekleştirilmiştir. Son bir yıl içerisinde akademik personel 53 farklı projeye destek vererek yenilikçi ve teknolojik gelişmeye katkı sağlamıştır. Yine bölge içindeki paydaşlarla işbirliği halinde ulusal savunma sanayiye destek sağlamaya yönelik inisiyatiflerin geliştirilmesinde aktif olarak roller üstlenmiştir.

Kanıt ve URL Listesi (Kanıt olarak sunulacak belge adı veya linkini listeleyiniz)

1. https://www.ktun.edu.tr/Resimler/StratejikPlan/KTUN_2021-25_stratejik_plan.pdf
2. <https://www.ktun.edu.tr/Dosyalar/1076/files/2020%20c4%b0DARE%20FAAL%20YET%20RAPORU.pdf>
3. https://www.ktun.edu.tr/Resimler/Mevzuat/Kriterler_01.04.2020.pdf
4. <https://www.tubitak.gov.tr/tr/girisimci-ve-yenilikci-universite-endeksi>
5. https://www.yok.gov.tr/Documents/AnaSayfa/Yuksekogretimde_Uluslararasılaşma_Strateji_Belgesi_2018_2022.pdf
6. https://www.ktun.edu.tr/Resimler/StratejikPlan/KTUN_2021-25_stratejik_plan.pdf

C.3.2. Öğretim elemanı/araştırmacı performansının değerlendirilmesi

1. Araştırmacının araştırma faaliyetlerini paylaşması

KTÜN bünyesindeki akademik personelin akademik gelişimi ile ilgili aldıkları ödüller, sertifikalar, kongre ödülleri, projeler (lisans sözleşmeleri, patentler vb. başarıları Rektörlük, ilgili Fakülte Dekanlıkları, TTO ve Kurumsal İletişim Koordinatörlüğü elektronik haberleşme araçları ile duyurulmaktadır. Böylece akademik personele manevi yönden başarılarının kamuoyuyla paylaşılması suretiyle taltif mekanizması uygulanmaktadır.

1. Araştırmacının performansını değerlendirmede kullanılan mekanizmalar

KTÜN akademik personelinin araştırma-geliştirme performansını izlemek üzere geçerli olan tanımlı süreçler kurum içi ve kurum dışı gereklilikler kapsamında birbiriyle etkileşimli olarak kurgulanmıştır. Kurum içi değerlendirme için "Kurum İç Değerlendirme Raporu" kullanılmaktadır. Bu kapsamda 2021 yılına ait eğitim-öğretim, araştırma ve geliştirme performans hedefleri bulunan Stratejik Plan göstergeleri izlenmektedir. Stratejik Plana göre Üniversitemizde araştırma performansını ölçmeye yönelik verilerin yıllık periyotlarla belirlenmesi ve böylece kurumun araştırma performansı göstergelerinin erişim düzeylerinin değerlendirilmesi planlanmıştır. Bu değerlendirmelere göre de 2021 yılından itibaren bir sonraki yılın stratejileri belirlenecek ve rapor edilecektir. Kurumun araştırma performans göstergeleri yıllık faaliyet raporlarında yer alıp paylaşılmaktadır. Ayrıca "Öğretim üyeliği kadrolarına başvuru ile ilgili atanma ve yükseltme ölçütleri ve uygulama esasları" da öğretim elemanlarının araştırma performanslarının değerlendirilmesinde kullanılan bir ölçüt olarak dikkate alınabilir.

2. Araştırmacının performansının sürdürülebilirliği

Üniversitemiz, bilgi, tasarım ve teknoloji üretilmesine öncülük etmek misyonunun önemli unsuru olan araştırma faaliyetlerinin niteliğinin artırılması ve sürdürülebilirliğinin sağlanması amacıyla sürekli iyileştirme felsefesine dayanan bir kalite sisteminin yürütülmesini hedeflemektedir.

Kanıt ve URL Listesi (Kanıt olarak sunulacak belge adı veya linkini listeleyiniz)

1. [KTÜN - Konya Teknik Üniversitesi | Gelişimin Öncüsü \(ktun.edu.tr\)](https://www.ktun.edu.tr)

D. TOPLUMSAL KATKI

D.1. Toplumsal Katkı Süreçlerinin Yönetimi ve Toplumsal Katkı Kaynakları

D.1.1. Toplumsal katkı süreçlerinin yönetimi

1. Toplumsal katkı süreçlerinin yönetimi ve organizasyonel yapısı

Toplumsal katkı faaliyetleri, KTÜN bünyesinde tüm birimlere yayılmış olarak gerçekleştirilmekle birlikte, dönemsel olarak bu faaliyetlerin yapıldığı birimler farklılık gösterebilmektedir. Toplumsal katkı faaliyetlerimizden toplumsal bilgilendirme ve eğitim hizmetlerinin örgütlendiği ve yürütüldüğü ana birim KTÜN Sürekli Eğitim Merkezidir. Sürekli eğitim merkezimiz ile birlikte 10 tane araştırma ve uygulama merkezi aracılığı ile bilimsel çalışmalar ve toplumsal katkı faaliyetleri yürütülmektedir .

2020 yılı sonunda Üniversitemizin bilimsel ve teknolojik bilgi birikimini tek bir çatı altında toplamak, bilgiyi, yenilikçi ve rekabetçi ürünler veya süreçlere dönüştürmek, katma değer oluşturmak, sanayiye aktarmak ve ticarileştirmek, ayrıca bilim insanları ve sanayi şirketlerinin ulusal ve uluslararası araştırma destek programları ve hibe fonlarından yararlanmasını sağlayarak kamu ve özel sektör kuruluşlarının araştırma ve geliştirme yeteneklerinin artırılması amacı ile kurulan KTÜN TTO ile Üniversite Sanayi İşbirliği protokolleri yapılması ve bu kapsamda çalışmaların yapılması planlanmaktadır .

Kanıt ve URL Listesi (Kanıt olarak sunulacak belge adı veya linkini listeleyiniz)

1.

[KTÜN - Konya Teknik Üniversitesi | Gelişimin Öncüsü \(ktun.edu.tr\)](http://ktun.edu.tr)

D.1.2. Kaynaklar

Üniversitemiz bölgesel sorunlara çözüm sunmak ve sosyal sorumluluk projelerinin geliştirilmesi için TÜBİTAK, MEVKA, KOP, UNİKOP, yerel yönetimler ve çeşitli STK'larla yapılan işbirlikleri ile elde edilen dış kaynaklar kullanılmaktadır.

TEKNOFEST gibi yarışmalara katılan öğrencilerin proje mali destekleri, TÜBİTAK ve Üniversitemiz BAP Koordinatörlüğü tarafından Lisans ve Önlisans Öğrencisi Katılımlı Araştırma Projeleri ile desteklenmektedir. Öğrenci toplulukları tarafından düzenlenen seminer, çalıştay, sempozyum, söyleşi gibi faaliyetlere mali destek konaklama ve yer ile ilgili destekler üniversitemiz SKS Daire Başkanlığı tarafından sağlanmaktadır.

Lise öğrencilerine yönelik olarak düzenlenen meslek seçimi ile ilgili bilgilendirme etkinlikleri özgelirler ile üniversite öğrencilerinin düzenleyeceği etkinlikler de SKS Daire Başkanlığından karşılanmaktadır. Etkinliklerde öğretim elemanları gönüllü olarak görev almakta, kendilerine herhangi bir ödeme yapılmamaktadır.

Katılımcılar program boyunca KTÜN derslik, laboratuvar ve yemekhanelerini kullanmakta, kampüste yer alan yurtlarda konaklamakta, kütüphane, spor salonundan da yararlanmaktadırlar.

Üniversitemiz, ortaokul ve lise öğrencilerine yönelik SEM tarafından düzenlenen sosyal toplumsal katkı etkinlikleri olarak İngilizce Dil Geliştirme Programı, Yapay Zekâ, Robotik kodlama gibi eğitim seminerleri için maddi kaynak katılımcılardan talep edilen kayıt ücretlerinden sağlanmaktadır.

Etkinliklere katılan öğrenciler program süresince KTÜN'ün ulaşım, yemekhane, kütüphane ve spor merkezi gibi olanaklarından da faydalanmaktadırlar.

Toplumsal katkı faaliyetlerinin sürdürülebilmesi için bölümümüzde yeterli kaynak bulunmamaktadır. Bölümümüzde, toplumsal katkı faaliyetlerini sürdürebilmek için uygun nitelik ve nicelikte fiziki, teknik ve mali kaynaklara ihtiyaç duyulmaktadır.

Kanıt ve URL Listesi (Kanıt olarak sunulacak belge adı veya linkini listeleyiniz)

1. <https://bap.ktun.edu.tr/index.php?act=guest&act2=projeler&durum=devam>

D.2. Toplumsal Katkı Performansı

D.2.1. Toplumsal katkı performansının izlenmesi ve değerlendirilmesi

1. İzleme

Öğrenci topluluklarının gerçekleştirdiği sosyal sorumluluk faaliyetleri SKS Daire Başkanlığı nezdinde ve öğrenci toplulukları koordinatörlüğü ile birlikte yürütülmektedir. Topluma doğrudan sunulan hizmetler olarak sağlık, sosyal, sportif ve kültürel hizmetler, akademik birlikişilik hizmetleri, laboratuvar test, analiz, teknik rapor hizmetleri sayılabilir. Bu hizmetler, ilgili birimlerin sorumluluğunda yürütülmektedir.

Kurum toplumsal katkı kaynaklarını toplumsal katkı stratejisi ve birimler arası dengeyi gözeterek yönetmektedir.

Kanıt ve URL Listesi (Kanıt olarak sunulacak belge adı veya linkini listeleyiniz)

1.

[Microsoft Word - Sem faaliyet raporu 2021.docx \(yokak.gov.tr\)](#)