



BİRİM İÇ DEĞERLENDİRME RAPORU

Mülkiyet Koruma ve Güvenlik Bölümü

Birim Kodu : MGYM

Birim No:11.001

20.01.2024

A. LİDERLİK, YÖNETİŞİM ve KALİTE

A.1. Liderlik ve Kalite

A.1.1. Yönetişim modeli ve idari yapı

1. Birimin yönetim modeli ve idari yapısı

Bölümümüzün, stratejik hedeflerine ulaşmayı nitelik ve nicelik olarak güvence altına alan yönetsel ve idari bir yapılanması mevcuttur. Yönetim modeli ve organize yapılanma birim ve alanların genelini kapsayacak şekilde faaliyet göstermektedir.

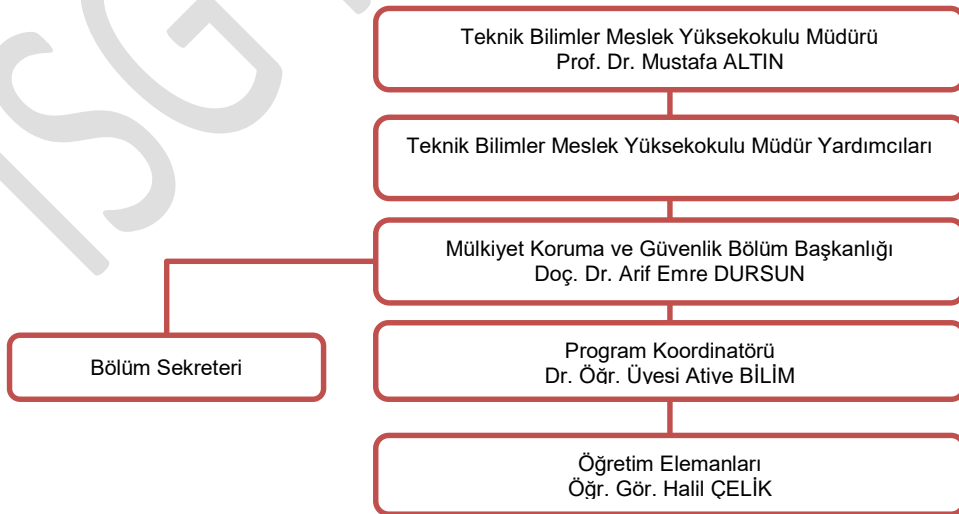
Yükseköğretim kurumunun organizasyonu ile rektörlük, fakülte, bölüm ve diğer alt birimlerin kendi içlerindeki ve aralarındaki tüm karar alma süreçleri, program çıktılarının gerçekleştirilmesini ve eğitim amaçlarına ulaşılmasını destekleyecek şekilde düzenlenmiştir. *Organizasyon şeması ve bağlı olma/rapor verme ilişkileri; görev tanımları, iş akış süreçleri vardır ve gerçeği yansıtmaktadır; ayrıca bunlar yayımlanmış ve işleyişin paydaşlarca bilinirliği sağlanmıştır.* Kurumdaki yönetim modeli ve idari yapı (yasal düzenlemeler çerçevesinde kurumsal yaklaşım, gelenekler, tercihler); karar verme mekanizmaları, kontrol ve denge unsurları; kurulların çok sesliliği ve bağımsız hareket kabiliyeti, paydaşların temsil edilmesi; öngörülen yönetim modeli ile gerçekleşmenin karşılaştırılması, modelin kurumsallığı ve sürekliliği yerleşmiş ve benimsenmiştir. YÖKAK dereceli değerlendirme anahtarı uyarınca birimimiz 4 kategoride "**Kurumun yönetim ve organizasyonel yapılanmasına ilişkin uygulamaları izlenmekte ve iyileştirilmektedir.**" şeklinde değerlendirilebilir

Bu alt ölçüte ait YÖKAK dereceli değerlendirme anahtarına göre biriminizin olgunluk düzeyi (lütfen ilgili kutucuğa X işareti koyunuz):

A.1.1	1	Birimin misyonu ile uyumlu ve stratejik hedeflerini gerçekleştirmeyi sağlayacak bir yönetim modeli ve organizasyonel yapılanması bulunmamaktadır.	
	2	Birimin misyon ve stratejik hedeflerine ulaşmasını güvence altına alan ve süreçleriyle uyumlu yönetim modeli ve idari yapılanması belirlenmiştir.	
	3	Birimin yönetim modeli ve organizasyonel yapılanması birim ve alanların genelini kapsayacak şekilde faaliyet göstermektedir.	
	4	Birimin yönetim ve organizasyonel yapılanmasına ilişkin uygulamaları izlenmekte ve iyileştirilmektedir.	x
	5	İçselleştirilmiş, sistematik, sürdürülebilir ve örnek gösterilebilir uygulamalar bulunmaktadır.	

Kanıt ve URL Listesi (Kanıt olarak sunulacak belge adı veya linkini listeleyiniz)

1. Bölümün Organizasyon Şeması



<https://ktun.edu.tr/tr/Birim/Hakkimizda/?brm=97hw79tQCS1NDZpHVZLztw==>

A.1.2. Liderlik

1. Liderlik ve kalite güvencesi

Kurumun geneline yayılmış, kalite güvencesi kültürünün gelişimini destekleyen liderlik uygulamaları bulunmaktadır. Üniversitemizde ayrıca tüm personelin profesyonel kişisel gelişim, mesleki gelişim, vb. eğitimlerle yöneticilerin, liderlik yanında diğer yönetsel yetkinliklerinin de geliştirilmesine yönelik çalışmalar yapılmaktadır. Kurumda rektörün ve süreç liderlerinin yükseköğretim ekosistemindeki değişim, belirsizlik ve karmaşıklıkla dikkate alan bir kalite güvencesi sistemi ve kültürü oluşturma konusunda sahipliği ve motivasyonu yüksektir. Bu süreçler çevik bir liderlik yaklaşımıyla yönetilmektedir. Birimlerde liderlik anlayışı ve koordinasyon kültürü yerleşmiştir. Liderler kurumun değerleri ve hedefleri doğrultusunda stratejilerinin yanı sıra; yetki paylaşımını, ilişkileri, zamanı, kurumsal motivasyon ve stresi de etkin ve dengeli biçimde yönetmektedir. Akademik ve idari birimler ile yönetim arasında etkin bir iletişim ağı oluşturulmuştur. Liderlik süreçleri ve kalite güvencesi kültürünün içselleştirilmesi sürekli değerlendirilmektedir. YÖKAK dereceli değerlendirme anahtarı uyarınca birimiz 4 kategoride “**Liderlik uygulamaları ve bu uygulamaların kalite güvencesi sistemi ve kültürünün gelişimine katkısı izlenmekte ve bağlı iyileştirmeler gerçekleştirilmektedir.**” şeklinde değerlendirilebilir

2. Liderlik süreçlerinin ve kalite kültürünün içselleştirilme düzeyinin ölçülmesi

Her yıl kurum içi personel memnuniyet anketi Üniversitemiz tarafından çalışanlarına uygulanmaktadır. Ayrıca kurumumuz “KALİTE KOORDİNATÖRLÜĞÜ” çatısı altında tüm öğrencilerimiz ve personelimiz için aşağıda sıralanan anketler yapılmaktadır.

- 1_ Öğrenci Genel Ders Anketi
- 2_ Öğrenci Memnuniyet Anketi
- 3_ Akademik Personel Memnuniyet Anketi
- 4_ İdari Personel Memnuniyet Anketi
- 5_ Mezun Anketi
- 6_ Yeni Öğrenci Anketi

Bu alt ölçüte ait YÖKAK dereceli değerlendirme anahtarına göre biriminizin olgunluk düzeyi (lütfen ilgili kutucuğa X işareti koyunuz):

A.1.2	1	Birimde kalite güvencesi sisteminin yönetilmesi ve kalite kültürünün içselleştirilmesini destekleyen etkin bir liderlik yaklaşımı bulunmamaktadır.	
	2	Birimde liderlerin kalite güvencesi sisteminin yönetimi ve kültürünün içselleştirilmesi konusunda sahipliği ve motivasyonu bulunmaktadır.	
	3	Birimde kalite güvencesi sistemi ve kültürünün gelişimini destekleyen etkin liderlik uygulamaları bulunmaktadır.	
	4	Liderlik uygulamaları ve bu uygulamaların kalite güvencesi sistemi ve kültürünün gelişimine katkısı izlenmekte ve bağlı iyileştirmeler gerçekleştirilmektedir.	X
	5	İçselleştirilmiş, sistematik, sürdürülebilir ve örnek gösterilebilir uygulamalar bulunmaktadır.	

Kanıt ve URL Listesi (Kanıt olarak sunulacak belge adı veya linkini listeleyiniz)

1. <https://www.ktun.edu.tr/tr/Birim/Index/?brm=mJyrQwxN6ijZZAbuDUCbkw==>
2. https://www.ktun.edu.tr/Dosyalar/1094/files/KLT-IA-1_05_001_Genel_Anketler.pdf

A.1.3. Kurumsal dönüşüm kapasitesi

1. Birimin değişim yönetimi yaklaşımı

Kurumumuz yükseköğretim ekosistemi içerisindeki değişimleri, küresel eğilimleri, ulusal hedefleri ve paydaş beklentilerini dikkate alarak kurumun geleceğe hazır olmasını sağlayan çevik yönetim yetkinliğine önem vermektedir. Geleceğe uyum için amaç, misyon ve hedefler doğrultusunda kurumu dönüştürmek üzere değişim yönetimi, kıyaslama, yenilik yönetimi gibi yaklaşımları kullanmayı ve kurumsal özgünlüğü güçlendirmeyi hedeflemektedir. YÖKAK dereceli değerlendirme anahtarı uyarınca birimiz 2. kategoride “**Kurumda değişim ihtiyacı belirlenmiştir.**” şeklinde değerlendirilebilir

Bu alt ölçüte ait YÖKAK dereceli değerlendirme anahtarına göre biriminizin olgunluk düzeyi (lütfen ilgili kutucuğa X işareti koyunuz):

A.1.3	1	Birimde deęişim yönetimi bulunmamaktadır.	
	2	Birimde deęişim ihtiyacı belirlenmiştir.	x
	3	Birimde deęişim yönetimi yaklaşımı birimin geneline yayılmış ve bütüncül olarak yürütülmektedir.	
	4	Amaç, misyon ve hedefler doğrultusunda gerçekleştirilen deęişim yönetimi uygulamaları izlenmekte ve önlemler alınmaktadır.	
	5	İçselleştirilmiş, sistematik, sürdürülebilir ve örnek gösterilebilir uygulamalar bulunmaktadır.	

Kanıt ve URL Listesi (Kanıt olarak sunulacak belge adı veya linkini listeleyiniz)

- [https://www.ktun.edu.tr/Dosyalar/1059/files/S%c3%bcrekli%20%c4%b0yilestirme%20S%c3%bcreci%20\(Egitim-%c3%96gretim%20S%c3%bcreci\)%20\(1\).pdf](https://www.ktun.edu.tr/Dosyalar/1059/files/S%c3%bcrekli%20%c4%b0yilestirme%20S%c3%bcreci%20(Egitim-%c3%96gretim%20S%c3%bcreci)%20(1).pdf)
- https://yokak.gov.tr/Common/Docs/KidrKlavuz1.4/Kidr_Surum_3.0.pdf

A.1.4. İç kalite güvencesi mekanizmaları

1. Birimin kalite güvence sistemi

Bölüm içerisindeki Kalite Süreçleri Rektörlük Kalite Koordinatörlüğünün belirlemiş olduğu sistem üzerinden takip edilmekte ve eksiklikleri belirlenerek tamamlanması sağlanmaktadır. PUKÖ çevrimleri itibarı ile takvim yılı temelinde hangi işlem, süreç, mekanizmaların devreye gireceęi planlanmış, akış şemaları belirlidir. Sorumluluklar ve yetkiler tanımlanmıştır. Gerçekleşen uygulamalar değerlendirilmektedir.

2. Takvimsiz süreçler

Kalite koordinatörlüğünün belirledięi takvimli ve takvimsiz süreçler doğrultusunda devam etmektedir. Takvim yılı temelinde tasarlanmayan diğer kalite döngülerinin ise tüm katmanları içerdięi kanıtları ile belirtilmiştir, gerçekleşen uygulamalar değerlendirilmektedir.

3. Kalite rehberi

Konya Teknik Üniversitesi Rektörlüğü Kalite Koordinatörlüğü'nün belirlemiş olduğu rehber dikkate alınarak çalışmalar yapılmaktadır. Kuruma ait kalite güvencesi rehberi gibi, politika ayrıntılarının yer aldığı erişilebilen ve güncellenen bir belge bulunmaktadır. YÖKAK dereceli değerlendirme anahtarı uyarınca birimiz 4. kategoride "**İç kalite güvencesi sistemi mekanizmaları izlenmekte ve ilgili paydaşlarla birlikte iyileştirilmektedir.**" şeklinde değerlendirilebilir.

Bu alt ölçüte ait YÖKAK dereceli değerlendirme anahtarına göre biriminizin olgunluk düzeyi (lütfen ilgili kutucuęa X işareti koyunuz):

A.1.4	1	Birimin tanımlanmış bir iç kalite güvencesi sistemi bulunmamaktadır.	
	2	Birimin iç kalite güvencesi süreç ve mekanizmaları tanımlanmıştır.	
	3	İç kalite güvencesi sistemi birimin geneline yayılmış, şeffaf ve bütüncül olarak yürütülmektedir.	
	4	İç kalite güvencesi sistemi mekanizmaları izlenmekte ve ilgili paydaşlarla birlikte iyileştirilmektedir.	x
	5	İçselleştirilmiş, sistematik, sürdürülebilir ve örnek gösterilebilir uygulamalar bulunmaktadır.	

Kanıt ve URL Listesi (Kanıt olarak sunulacak belge adı veya linkini listeleyiniz)

- https://www.ktun.edu.tr/tr/Birim/DuyuruDetay/ktUn_birlm_kallte_ve_IC_deGerlendirme_rehberl_yay_2726
- https://www.ktun.edu.tr/tr/Birim/DuyuruDetay/ktun_kallte_rehberl_ICerlk_bellrleme_ve_form_at_ta_42

A.1.5. Kamuoyunu bilgilendirme ve hesap verebilirlik

1. Güncel veriler

Üniversitemizin tüm faaliyetleri ile ilgili güncel verileri, 5018 Sayılı "Kamu Mali Yönetimi ve Kontrol Kanunu" gereęi yıllık İdare Faaliyet, Mali Durum Beklentileri, Kesin Hesap, Performans Programı, Yatırım Deęerlendirme ve Kurum İç Deęerlendirme Raporları, Üniversitemiz Strateji Geliştirme Daire Başkanlığı resmi internet sayfası üzerinden kamuoyuyla paylaşılmaktadır. Ayrıca bölümümüzün eğitim-öğretim, araştırma-geliştirme faaliyetlerini de içeren bütün faaliyetlerimiz hesap verilebilirlik, şeffaflık ve verimlilik ilkeleri doğrultusunda kurumumuz web sayfasında yayımlanmaktadır.

2. Hesap verebilirlik ve verilerin güncelliđi

Bölümümüz, kurumun tanımlı süreçleri doğrultusunda kamuoyunu bilgilendirme ve hesap verebilirlik mekanizmalarını bazı ilke, kural ve yöntemler kullanarak işletmektedir. Bölümümüzün, kamuoyunu bilgilendirme ve hesap verebilirlik mekanizmaları izlenmekte ve paydaş görüşleri doğrultusunda iyileştirilmektedir.

3. Verimlilik

Çağdaş teknolojilerden yararlanmak, etkin yöntem ve teknikleri geliştirmek ve bölüm verimliliğimiz arttırmaya yönelik çalışmalar yıl boyu takvimsiz olacak şekilde yürütülmektedir.

4. Geri bildirim

Rektörlüğümüze bađlı olarak belirli aralıklarla verilen eğitim, ve ilerlenen süreçler hakkında anket çalışmaları düzenlenerek geri bildirimler sağlanmaktadır. Bu anket çalışmaları hem öğrencilere hem de çalışan personele uygulanarak dönüşler sağlanmaktadır.

YÖKAK dereceli değerlendirme anahtarı uyarınca birimiz 3. kategoride “**Kurum tanımlı süreçleri doğrultusunda kamuoyunu bilgilendirme ve hesap verebilirlik mekanizmalarını işletmektedir.**” şeklinde değerlendirilebilir

Bu alt ölçüte ait YÖKAK dereceli değerlendirme anahtarına göre biriminizin olgunluk düzeyi (lütfen ilgili kutucuđa X işareti koyunuz):

A.1.5	1	Birimde kamuoyunu bilgilendirmek ve hesap verebilirliđi gerçekleştirmek üzere mekanizmalar bulunmamaktadır.	
	2	Birimde şeffaflık ve hesap verebilirlik ilkeleri doğrultusunda kamuoyunu bilgilendirmek üzere tanımlı süreçler bulunmaktadır.	
	3	Birim tanımlı süreçleri doğrultusunda kamuoyunu bilgilendirme ve hesap verebilirlik mekanizmalarını işletmektedir.	x
	4	Birimin kamuoyunu bilgilendirme ve hesap verebilirlik mekanizmaları izlenmekte ve paydaş görüşleri doğrultusunda iyileştirilmektedir.	
	5	İçselleştirilmiş, sistematik, sürdürülebilir ve örnek gösterilebilir uygulamalar bulunmaktadır.	

Kanıt Listesi (Kanıt olarak sunulacak belge adı veya linkini listeleyiniz)

- Faaliyetlerimiz hakkında bilgi sahibi olmak isteyen kurum, kuruluş ve vatandaşlarımız ilgili birimlerimize [KTÜN - Konya Teknik Üniversitesi | Gelişimin Öncüsü \(ktun.edu.tr\)](http://ktun.edu.tr) kurumsal adresi üzerinden ulaşabilmekte ve bilgi almaları adresimiz aracılıđıyla sağlanmaktadır.
- Kurumumuz iş akış süreçleri [KTÜN - Konya Teknik Üniversitesi | Gelişimin Öncüsü \(ktun.edu.tr\)](http://ktun.edu.tr) web adresinden takip edilebilir
<https://www.ktun.edu.tr/tr/Universite/AnaSayfa/>
<https://www.ktun.edu.tr/tr/Birim/Duyurular/?brm=yOe1Bn3ktolovksosZoJrQ>

A.2. Misyon ve Stratejik Amaçlar

A.2.1. Misyon, vizyon ve politikalar


1. Birimin kurumsal tarihçesi

Teknik Bilimler Meslek Yüksek Okulu; ilk olarak, 1978 yılında 1739 sayılı kanun ile Milli Eğitim Bakanlıđına bađlı Yabancı Diller ve Meslek Yüksekokulu adı altında kurulmuştur. 1980 yılında Elektronik, Harita, İnşaat ve Makine Resim programlarıyla eğitime başlamıştır. Konya Meslek Yüksekokulunun YÖK/Dünya Bankası Meslek Yüksekokulları Endüstriyel Eğitim Projesine alınması ve pilot okullardan biri olması sonucu program sayısı hızla artmış, 1987-1988 Eğitim-Öğretim yılında 14 olan bu sayı 1988-1989 Eğitim-Öğretim Yılında 17'yi bulmuştur. Son olarak, Yüksekokul, 18.05.2018 tarih ve 7141 sayılı kanunla Konya Teknik Üniversitesi çatısı altında eğitim-öğretim faaliyetlerini sürdürmektedir. Mülkiyet Koruma ve Güvenlik Bölümü, İş Sağlığı ve Güvenliđi Programı 2017 yılında normal öğretim olarak eğitim öğretime başlamıştır. Şimdiye kadar toplam 192 öğrenci kayıt yaptırmış 88 öğrenci mezun olmuştur. Şuanda aktif olarak 104 öğrenci ile öğrenim devam etmektedir

2. Birime ilişkin bilgiler

Teknik Bilimler Meslek Yüksekokulu Kimya Teknolojisi Bölümü Öğrenci ve Öğretim Elemanı Sayıları

Sıra No	Program Adı	Öğrenci Sayısı	Öğretim Elemanı Sayısı
1	İş Sağlığı ve Güvenliği	104	3

1		Üst Birim Adı:	Teknik Bilimler Meslek Yüksekokulu		
2		Birim Adı:	Mülkiyet Koruma ve Güvenlik Bölümü		
3		Yıl:			
4					
5	Tablo A4.3. Akademik ve İdari Personel Hizmet Alanları				
6	Hizmet Alanları		Sayısı (Adet)	Toplam Alanı (m ²)	Kullanan Sayısı (Kişi)
7	Akademik Personel	Çalışma Odası	2	18	3
8	İdari Personel	Servis*			
9		Çalışma Odası			
10	*Personel ortak kullanım alanı (örneğin şoförler odası v.b)				
11					
12	Tablo A4.4. Ambar, Arşiv ve Atölyeler				
13			Sayısı (Adet)	Alanı (m ²)	
14	Ambar Alanları				
15	Arşiv Alanları				
16	Atölyeler (Ders için kullanılanlar hariç)				
17					

Tablo A4.6 Akademik Personel Kadro Dağılımı

Kadro	Kadroların Doluluk Durumu (Sayı)			Kadroların İstihdam Şekli (Sayı)		Araştırmacıların Doktora Derecesine göre Dağılımı		
	Dolu	Boş	Toplam	Tam Zamanlı	Yarı Zamanlı	KTÜN ve SU doktoralı (%)	Türkiye'deki diğer ün. doktoralı (%)	Yurt dışı doktoralı (%)
Profesör			-					
Doçent			-					
Dr. Öğr. Üyesi			-					
Öğretim Görevlisi	3		3	3				
Araştırma Görevlisi			-					
Toplam	3	-	3	3	-			

Tablo A4.7 Yabancı Uyruklu, Diğer Üniversitelerde Görevlendirilen, Başka Üniversiteden Üniversitemize Görevlendirilen ve Sözleşmeli Akademik Personel

Unvan	Yabancı Uyruklu		Diğer Üniversitelerde Görevlendirilen		Başka Üniversitelerden Üniversitemize Görevlendirilen		Öğretim Elemanı Değişim Programları ile Gelen / Giden	
	Geldiği Ülke	Çalıştığı Bölüm	Çalıştığı Bölüm	Gittiği Üniversite	Çalıştığı Bölüm	Geldiği Üniversite	Geldiği /Gittiği Ülke	Çalıştığı Bölüm
Toplam	-	-	-	-	-	-	-	-

Tablo A4.8 Akademik Personelin Yaş İtibarıyla Dağılımı

	Akademik Personel					
	21-25 Yaş	26-30 Yaş	31-35 Yaş	36-40 Yaş	41-50 Yaş	51- Üzeri
Kişi Sayısı					2	1
Yüzdesi	-	-	-	-	% 66,67	% 33,33

EK.2.1 Kalite Toplantı Tutanakları

3. Mevzuat analizi

Konya Teknik Üniversitesi (KTUN), 18.05.2018 tarih ve 30425 sayılı Resmi Gazete'de yayımlanan 7141 sayılı Yükseköğretim Kanunu ile Bazı Kanun ve Kanun Hükmünde Kararnelerde Değişiklik Yapılmasına Dair Kanun'un 7'nci maddesiyle 2809 sayılı Kanun'a eklenen Ek Madde-179. maddesi ile Konya'da yeni bir üniversite olarak kurulmuştur. Konya Teknik Üniversitesi, 5018 sayılı Kamu Mali Yönetimi ve Kontrol Kanunu'nun 12'nci maddesinde belirtildiği üzere özel bütçeli bir idaredir. Konya Teknik Üniversitesi görev, yetki ve sorumluluğunu Türkiye Cumhuriyeti Anayasası'nın 130 ve 131. maddeleri ile 2547 sayılı Yükseköğretim Kanunu'ndan almaktadır.

Konya Teknik Üniversitesi ilgilendiren kanunlar

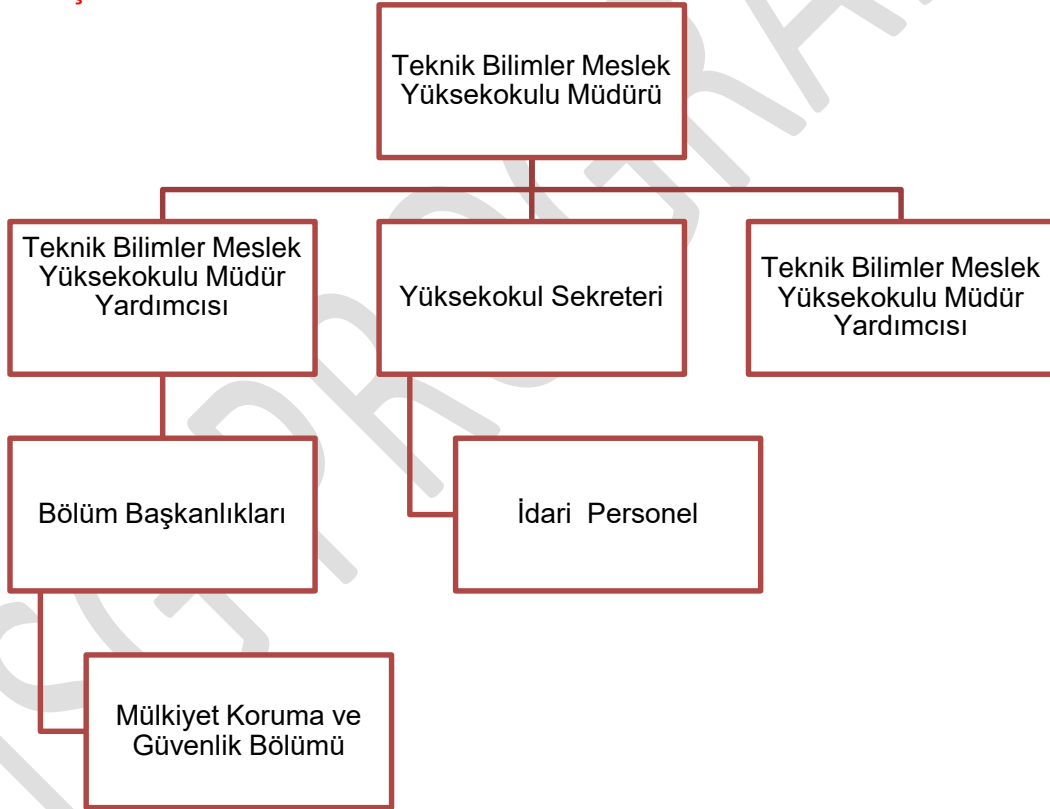
Kanunlar	
2547 Sayılı Yükseköğretim Kanunu	6085 Sayılı Sayıştay Kanunu
2914 Sayılı Yüksek Öğretim Personel Kanunu	193 Sayılı Gelir Vergisi Kanunu
2809 Sayılı Yükseköğretim Kurumları Teşkilatı Kanunu	488 Sayılı Damga Vergisi Kanunu
3843 Sayılı Yükseköğretim Kurumlarında İkili Eğitim Yapılması Hakkında Kanun	213 Sayılı Vergi Usul Kanunu
657 Sayılı Devlet Memurları Kanunu	3095 Sayılı KDV kanunu
4483 Sayılı Memurlar ve Diğer Kamu Görevlilerinin Yargılanması Hakkında Kanun	2489 Sayılı Kefalet Kanunu
4857 Sayılı İş Kanunu	2577 Sayılı İdari Yargılama Usulü Kanunu
5018 Sayılı Kamu Mali Yönetim ve Kontrol Kanunu	237 Sayılı Taahhüt Kanunu
Cari Yıl Merkezi Yönetim Bütçe Kanunu	3095 Sayılı Kanuni Faiz ve Temerrüt Faizine İlişkin Kanun
6245 Sayılı Harcırah Kanunu	7126 Sayılı Sivil Savunma Kanunu
4734 Sayılı Kamu İhale Kanunu	5746 Sayılı Araştırma ve Geliştirme Faaliyetlerinin Desteklenmesi Hakkında Kanun
4735 Sayılı Kamu İhale Sözleşmeleri Kanunu	4691 Sayılı Teknoloji Geliştirme Bölgeleri Kanunu
2886 Sayılı Devlet İhale Kanunu	5765 Sayılı Yükseköğretim Kurumları Teşkilat Kanunda ve Yükseköğretim Kurumları
5510 Sayılı Sosyal Sigortalar ve Genel Sağlık Sigortası Kanunu	Öğretim Elemanlarının Kadroları Hakkında Kanun Hükmünde Kararname İle Genel Kadro Ve Usulü Hakkında Kanun Hükmünde Kararnameye Ekli Cetvellerde Değişiklik Yapılmasına Dair Kanun
5434 sayılı Türkiye Cumhuriyeti Emekli Sandığı Kanunu	711 Sayılı Nöbetçi Memurluğu Kurulması ve Olağanüstü Hal Tatbikatlarında
6183 Sayılı Amme Alacaklılarının Tahsil Usulü Hakkında Kanun	Mesainin 24 Saat Devamını Sağlayan Kanun
5436 Kamu Mali Yönetimi ve Kontrol Kanunu ile Bazı Kanun ve Kanun Hükmünde Kararnelerde Değişiklik Yapılması Hakkında Kanun	4982 Sayılı Bilgi Edinme Hakkı Kanunu
4739 sayılı "Malî Sektöre Olan Borçların Yeniden Yapılandırılması ve Bazı Kanunlarda Değişiklik Yapılması Hakkında	

4. Paydaşlar

Tablo A5.1 Paydaş Listesi ve Katkı Sağlama Şekli

Paydaş Adı	İç Paydaş/ Dış Paydaş	Hangi Sürece Katkı Sağlayacağı (Karar Alma, Yönetişim, İyileştirme, v.d.)
Öğrenciler	İç Paydaş	İyileştirme, Bilgi toplama
Öğretim Elemanları/Üyeleri	İç Paydaş	İyileştirme, Karar Alma, Yönetişim
İdari personel	İç Paydaş	İyileştirme, Yönetişim
TBMYO-Yönetimi	İç paydaş	Karar alma, Yönetişim
KTUN-Kariyer Merkezi	İç Paydaş	İyileştirme,
Mezunlar	Dış paydaş	İyileştirme, Bilgi Toplama
Konya Sanayi Odası	Dış paydaş	İyileştirme, Bilgi Toplama
İş Sağlığı ve Güvenliği Genel Müdürlüğü	Dış Paydaş	İyileştirme, Bilgi Toplama
Özel Selçuk İSG Akademi	Dış Paydaş	İyileştirme, Bilgi Toplama

5. Birim iç analizi



Kurumumuzun Misyon ve vizyon ifadesi tanımlanmıştır, kurum çalışanlarınca bilinir ve paylaşılır. Kuruma özeldir, sürdürülebilir bir gelecek yaratmak için yol göstericidir. Kurumumuzun kalite güvencesi politikası vardır, paydaşların görüşü alınarak hazırlanmıştır. Politika kurum çalışanlarınca bilinir ve paylaşılır. Politika belgesi yalın, somut, gerçekçidir. Sürdürülebilir kalite güvencesi sistemini ana hatlarıyla tarif etmektedir. Kalite güvencesinin yönetim şekli, yapılanması, temel mekanizmaları, merkezi kurgu ve birimlere erişimi açıklanmıştır.

6. Birim GZFT analizi

Tablo A6.1 GZFT Listesi

Sıra No	İç Çevre		Dış Çevre	
	Güçlü yönler	Zayıf yönler	Fırsatlar	Tehditler
1	Tecrübeli, dinamik ve genç bir akademik kadroya sahip olunması	Konya Teknik Üniversitesi'nin olası bir yer değişikliği nedeniyle, fiziki alt yapının tekrardan oluşturulmaya çalışılmasındaki yaşanacak maddi kayıp	İş Sağlığı ve Güvenliği sektörünün Konya'da büyük bir hacme sahip olması	İş Sağlığı ve Güvenliği bölümü mezun sayısının fazla olması
2	Akademik personelin, öğrencilere bilgi aktarımında yeterli formasyona sahip olması	Bölüme ait atölyenin olmaması	Sektörel hizmet veren akademik personel sayesinde öğrencilerin öğretim elemanlarından iş bulma süreçlerinde faydalanabilmesi	Son zamanlarda İş Sağlığı ve Güvenliği sektöründeki yavaşlama ile iş alanlarının azalması ve maaşların istenilen düzeyde olmaması
3	Bölüm içerisindeki personelin uyumlu bir şekilde çalışması	Uluslararası bilimsel çalışmalar için akademik personele yeterli ekonomik desteğin sağlanmaması	Mezunların yeterli donanıma sahip olması nedeniyle, çalıştıkları iş yerlerinde gösterdikleri başarının, öğrenciler için önemli bir referans oluşturması	Bölümü tercih eden öğrencilerin puanlarının, sektörün durumuna bağlı olarak düşmesi
4	Bölümde öğrencilerin içinde sektörde çalışma imkanı bulabilmesi	Sektöre yönelik pratik derslerin az olması	Ülkemizde İş Sağlığı ve Güvenliği sektörünün çok sayıda çalışma alanına sahip olması	Öğrencilerin, pandemi etkisiyle okuldan uzak kalmalarının oluşturduğu rehabet ve buna bağlı olarak derslere gereken ilgiyi gösterememesi
5	Öğretim elemanı başına düşen öğrenci sayısının az olması	Öğrencilere yönelik sosyal faaliyetlerin, teknik gezilerin ve kültürel çalışmaların az olması		
6	Bölümün bağlı olduğu meslek yüksekokulunun şehir merkezinde bulunması	Meslek yüksekokulu içinde yeterli kütüphanenin olmaması		

Tablo A6.2 GZFT Stratejileri

	Güçlü yönler	Zayıf yönler
	İş Sağlığı ve Güvenliği bölümünün sahip olduğu kaliteli akademik kadro ile öğrencilerin bilgi ve birikimlerinin artırılarak sektördeki rekabet ortamında öncü olmak	Atölye imkanlarını kullanarak uygulamaya yönelik bilgileri öğrencilere sunamamak
	Bölümün on yedi yılı aşkın köklü kurumsal yapısını, günümüz şartlarını da dikkate alarak daha iyi duruma getirmek	İş Sağlığı ve Güvenliği bölümünü tercih eden öğrenci sayısının azalmasının doğurduğu iş olanaklarından faydalanma

	Sektörde çalışan mezunlarla öğrenciler arasındaki irtibatı sağlayarak kurumsal devamlılığı sağlamak	Teorik derslerin pratik bilgilerle desteklenerek öğrencilerin sektörel sürece daha iyi hazırlanması
	Öğrencilerin stajlarını ciddi bir şekilde takip ederek kaliteli yapmalarını sağlayarak, okulda verilemeyen pratik bilgilerin öğretilmesini sağlamak	
	Güçlü Akademik kadro ile öğrencilerin iş hayatına uygun eğitim vererek iyi hazırlanacak	
Tehditler	Benzer programlardan mezun olanların iş hayatında rakip olarak karşılıklarına çıkması	Kamuoyunu etkileyerek, İş Sağlığı ve Güvenliği bölümünün tercih sıralamasında öğrenci kalitesinin arttırılmaması
	Öğrencilerin mimari veya iç mimariye daha çok talep göstermemeleri	Mezunlarla yeterli iletişimin kurulmaması
		Mezunlarımızdan akademik kariyer yapmak isteyenlerin Lisans eğitimini tamamlayamaması

7. Misyon ve vizyon

Misyon: Kamu ve özel sektörün ihtiyaç duyduğu alanlarda nitelikli ara insan gücü yetiştirmek, üretim/hizmet sektörünün ve toplumun ihtiyacı olan konularda, öğrencilerine bilgi erişimini ve kullanımını öğretmek, bilginin iletilmesi, geliştirilmesi ve uygulanması konularında yetenek kazandırmak, mesleki etik değerlere saygılı, içinde bulunduğu sektörün bütün sorumluluklarını bilen, seçtiği disiplinle ilgili problemlere çözüm getirci ve yeni projeler üretebilen, yerel ve bölgesel düzeyde ekonomik ve toplumsal gelişmeye katkı sağlayıcı faaliyetlerde bulunan, bilimsel gelişmeleri ve yasal düzenlemeleri takip eden, iş sağlığı ve güvenliği uygulamalarında insan sağlığı, sosyal ve ekonomik hususları göz önünde bulunduran bireyler hazırlamaktır.

Vizyon: Ürettiği bilgi, verdiği eğitim ve hizmetle evrensel değer ve uluslararası mesleki standartlara uygun nitelikli meslek elemanı yetiştirerek çağı yakalamış, gelişmeye açık, iş dünyasının gereksinim ve taleplerini karşılayabilecek düzeyde, rekabet gücü olan ve benzer alanlarda eğitim veren okullar arasında eğitim, sanayi ve hizmet sektörünün tercih ettiği akademik çalışmalarıyla ulusal ve uluslararası düzeyde bilime katkı sağlayan, uluslararası düzeyde tanınan saygın bir program olmak.

8. Politikaların belirlenmesi

- Kalite kavramlarına ve üretim süreçlerine hâkim olma
- Karmaşık sistemlerde karşılaşılan problemlerin çözümünde uygun çözüm yöntemlerini uygulayabilme
- Güncel yönetim sistemlerine hakim olma ve sistemlerin gerektirdiği dokümantasyonları hazırlayabilme
- Üretim koşullarında gereken ölçüm aletlerini kullanabilme ve ölçüm yöntemlerini geliştirebilme
- Ekip çalışması gerçekleştirebilme ve liderlik
- Yeniliğe açık olma
- Sürekli kendini geliştirebilmek için yaşam boyu araştırma, öğrenme ve öğretme
- Sistemi değişen şartlara ve çevreye adapte edebilme ve yönetebilme yeteneklerini kazandırma politikalarını hedefler.

YÖKAK dereceli değerlendirme anahtarı uyarınca birimimiz 3. kategoride “**genelinde misyon, vizyon ve politikalarla uyumlu uygulamalar bulunmaktadır.**” şeklinde değerlendirilebilir

Bu alt ölçüte ait YÖKAK dereceli değerlendirme anahtarına göre biriminizin olgunluk düzeyi (lütfen ilgili kutucuğa X işareti koyunuz):

A.2.1	1	Birimde tanımlanmış misyon, vizyon ve politikalar bulunmamaktadır.	
	2	Birimin tanımlanmış ve birime özgü misyon, vizyon ve politikaları bulunmaktadır.	
	3	Birimin genelinde misyon, vizyon ve politikalarla uyumlu uygulamalar bulunmaktadır.	x
	4	Misyon, vizyon ve politikalar doğrultusunda gerçekleştirilen uygulamalar izlenmekte ve paydaşlarla birlikte değerlendirilerek önlemler alınmaktadır.	
	5	İçselleştirilmiş, sistematik, sürdürülebilir ve örnek gösterilebilir uygulamalar bulunmaktadır.	

Kanıt ve URL Listesi (Kanıt olarak sunulacak belge adı veya linkini listeleyiniz)

1. <https://ktun.edu.tr/tr/Birim/Hakimizda/?brm=97hw79tQCS1NDZpHVZLztw==>

A.2.2. Stratejik amaç ve hedefler

1. Amaç ve hedefler

- İş Sağlığı Ve Güvenliği Alanında;
- İşyerlerinde Var Olan Riskleri En Aza İndirebilmek, Tehlikeleri Düzgün Bir Şekilde Tanımlayabilmek, Tehlikeleri Kaynağında Yok Edebilmek,
- Sağlıklı Ve Güvenli Bir Çalışma Ortamı Oluşturabilmek,
- Çalışanların Dikkatli Bir Şekilde Çalışmalarını Özendirerek İş Verimini Artırabilmek,
- Herhangi Bir Kaza Sonucu Yasal, Vicdani Ve Mali Sorumlulukları En Aza Düşürmek Ve Bu Sayede İşletmenin Karlılığını Artırarak Ülke Ekonomisine Katkıda Bulunmak,
- İş Sağlığı Ve Güvenliği Kültürünü Toplum İçinde Yaygınlaştırmak,
- İş Sağlığı Ve Güvenliği Programının Amaçları Arasındadır.
- İş Güvenliği Kültürünü Özümsemiş, İş Hayatında İhtiyaç Duyacağı Alt Yapıya Sahip, Araştıran Ve Sorgulayan, Mesleki Etik Kurallara Uyan, Bilgiye Nasıl Ulaşacağını Bilen, Öğrenmeye Açık, Fark Yaratan, Sorumluluk Alabilen, İş Sağlığı Ve Güvenliği Konusunda Gündemdeki Olaylara Duyarlı Ve Gelişmeleri İzleyen, İşletmelerin İş Sağlığı Ve Güvenliği Uygulamalarının Yürütülmesine Katkı Sağlayarak, İş Sağlığı Ve Güvenliği Konularındaki Sorunlarına Çözüm Üretecek Nitelikte " İş Sağlığı Ve Güvenliği Teknikeri" Yetiştirmektir.

YÖKAK dereceli değerlendirme anahtarı uyarınca birimimiz 3. kategoride “**Kurumun bütünsel, tüm birimleri tarafından benimsenmiş ve paydaşlarınca bilinen stratejik planı ve bu planıyla uyumlu uygulamaları vardır...**” şeklinde değerlendirilebilir. Kurumumuzun stratejik planı üniversitemiz stratejik planı içeriğindeki gibi uygulanmaktadır.

Bu alt ölçüte ait YÖKAK dereceli değerlendirme anahtarına göre biriminizin olgunluk düzeyi (lütfen ilgili kutucuğa X işareti koyunuz):

A.2.2	1	Birimin stratejik planı bulunmamaktadır.	
	2	Birimin ilan edilmiş bir stratejik planı bulunmaktadır.	
	3	Birimin bütünsel, benimsenmiş ve paydaşlarınca bilinen stratejik planı ve bu planıyla uyumlu uygulamaları vardır.	x
	4	Birim uyguladığı stratejik planı izlemekte ve ilgili paydaşlarla birlikte değerlendirilerek gelecek planlarına yansıtılmaktadır.	
	5	İçselleştirilmiş, sistematik, sürdürülebilir ve örnek gösterilebilir uygulamalar bulunmaktadır.	

Kanıt ve URL Listesi (Kanıt olarak sunulacak belge adı veya linkini listeleyiniz)

1. https://www.ktun.edu.tr/Resimler/StratejikPlan/KTUN_2021-25_stratejik_plan.pdf

A.2.3. Performans yönetimi

1. Performans göstergeleri

Bölümümüz Akademik personelinin yapmış olduğu makale, bildiri ve projeler bölüm performansı olarak değerlendirilebilir.

YÖKAK dereceli değerlendirme anahtarı uyarınca birimimiz 3. kategoride **Kurumun geneline yayılmış performans yönetimi uygulamaları bulunmaktadır.** Kurumumuzun performans yönetimi üniversitemiz ilgili kurumları tarafından izlenmektedir.

2. Performans göstergelerinin görünürlüğü

Akademik personele ait web sayfalarında yer alan bilgilerden gerekli dökümanlar sağlanabilir.

Bu alt ölçüte ait YÖKAK dereceli değerlendirme anahtarına göre biriminizin olgunluk düzeyi (lütfen ilgili kutucuğa X işareti koyunuz):

A.2.3	1	Birimde performans yönetimi bulunmamaktadır.	
	2	Birimde performans göstergeleri ve performans yönetimi mekanizmaları tanımlanmıştır.	
	3	Birimin performans yönetimi uygulamaları bulunmaktadır.	x
	4	Birimde performans göstergelerinin işlerliği ve performans yönetimi mekanizmaları izlenmekte ve izleme sonuçlarına göre iyileştirmeler gerçekleştirilmektedir.	
	5	İçselleştirilmiş, sistematik, sürdürülebilir ve örnek gösterilebilir uygulamalar bulunmaktadır.	

Kanıt ve URL Listesi (Kanıt olarak sunulacak belge adı veya linkini listeleyiniz)

- <https://ktun.edu.tr/tr/Birim/AkademikPersonel/?brm=1D+wuqs00S+Say2YvI9WSQ==>
- <https://ktun.edu.tr/tr/Birim/Hakkimizda/?brm=97hw79tQCS1NDZpHVZLztw==>

A.3. Yönetim Sistemleri

A.3.1. Bilgi yönetim sistemi

1. Verilerin toplanması ve analizi

Kurumun önemli etkinlikleri ve süreçlerine ilişkin veriler toplanmakta, analiz edilmekte, raporlanmakta ve stratejik yönetim için kullanılmaktadır.

2. Bilgi yönetim sistemi

Akademik ve idari birimlerin kullandıkları Bilgi Yönetim Sistemi entegredir ve kalite yönetim süreçlerini beslemektedir

YÖKAK dereceli değerlendirme anahtarı uyarınca birimimiz 2. kategoride **"Kurumda kurumsal bilginin edinimi, saklanması, kullanılması, işlenmesi ve değerlendirilmesine destek olacak bilgi yönetim sistemleri oluşturulmuştur."** Kurumumuzun bilgi yönetim sistemi Üniversitemiz Bilgi İşlem dairesi tarafından sağlanan web sayfaları ve ilgili programlar ile sağlanmaktadır.

Bu alt ölçüte ait YÖKAK dereceli değerlendirme anahtarına göre biriminizin olgunluk düzeyi (lütfen ilgili kutucuğa X işareti koyunuz):

A.3.1	1	Birimde bilgi yönetim sistemi bulunmamaktadır.	
	2	Birimde kurumsal bilginin edinimi, saklanması, kullanılması, işlenmesi ve değerlendirilmesine destek olacak bilgi yönetim sistemleri oluşturulmuştur.	x
	3	Birim genelinde temel süreçleri (eğitim ve öğretim, araştırma ve geliştirme, toplumsal katkı, kalite güvencesi) destekleyen entegre bilgi yönetim sistemi işletilmektedir.	
	4	Birimde entegre bilgi yönetim sistemi izlenmekte ve iyileştirilmektedir.	
	5	İçselleştirilmiş, sistematik, sürdürülebilir ve örnek gösterilebilir uygulamalar bulunmaktadır.	

Kanıt ve URL Listesi (Kanıt olarak sunulacak belge adı veya linkini listeleyiniz)

- <https://obsakademik.ktun.edu.tr/>
- <https://erisim.ktun.edu.tr/agerisim/index>

3. <http://bap.ktun.edu.tr/>
4. https://lms.ktun.edu.tr/login/login_auth.php
5. <https://obis.ktun.edu.tr/>
6. <https://ekders.ktun.edu.tr/>
7. <https://ebys.ktun.edu.tr/enVision/Login.aspx>
8. <https://obsogrenci.ktun.edu.tr/>

A.3.2. İnsan kaynakları yönetimi

1. Personel kadrosu oluşturma

İnsan kaynakları yönetimine ilişkin kurallar ve süreçler bulunmaktadır. Şeffaf şekilde yürütülen bu süreçler kurumda herkes tarafından bilinmektedir. Eğitim ve liyakat öncelikli kriter olup, yetkinliklerin artırılması temel hedeftir. Okulumuz açık şeffaf şekilde atama ve yükseltme ölçütlerini web sayfası üzerinden yayımlamaktadır.

2. Yetkinliklerinin artırılması

Çalışan (akademik-idari) memnuniyet, şikâyet ve önerilerini belirlemek ve izlemek amacıyla geliştirilmiş olan yöntem ve mekanizmalar uygulanmakta ve sonuçları değerlendirilerek iyileştirilmektedir. Kurumumuzda TBMYO Müdürlüğüne her yıl personel memnuniyet anketi düzenlenmektedir.

3. Geri bildirim

Anket sonuçları personelle paylaşılmaktadır.

YÖKAK dereceli değerlendirme anahtarı uyarınca birimimiz 4. kategoride “**Kurumda insan kaynakları yönetimi uygulamaları izlenmekte ve ilgili iç paydaşlarla değerlendirilerek iyileştirilmektedir.**” şeklinde değerlendirilebilir.

Bu alt ölçüte ait YÖKAK dereceli değerlendirme anahtarına göre biriminizin olgunluk düzeyi (lütfen ilgili kutucuğa X işareti koyunuz):

A.3.2	1	Birimde insan kaynakları yönetimine ilişkin tanımlı süreçler bulunmamaktadır.	
	2	Birimde stratejik hedefleriyle uyumlu insan kaynakları yönetimine ilişkin tanımlı süreçler bulunmaktadır.	
	3	Birimin genelinde insan kaynakları yönetimi doğrultusunda uygulamalar tanımlı süreçlere uygun bir biçimde yürütülmektedir.	
	4	Birimde insan kaynakları yönetimi uygulamaları izlenmekte ve ilgili iç paydaşlarla değerlendirilerek iyileştirilmektedir.	x
	5	İçselleştirilmiş, sistematik, sürdürülebilir ve örnek gösterilebilir uygulamalar bulunmaktadır.	

Kanıt ve URL Listesi (Kanıt olarak sunulacak belge adı veya linkini listeleyiniz)

1. [https://www.ktun.edu.tr/Resimler/Mevzuat/Konya_Teknik_Universitesi_AKADEMİK_ATAMA_-_YUKSELTME_OLCUTLERI_ve_UYGULAMA_ESASLARI_\(01.07.2022_Tarihinden_İtibaren_Gecerli\).pdf](https://www.ktun.edu.tr/Resimler/Mevzuat/Konya_Teknik_Universitesi_AKADEMİK_ATAMA_-_YUKSELTME_OLCUTLERI_ve_UYGULAMA_ESASLARI_(01.07.2022_Tarihinden_İtibaren_Gecerli).pdf)

A.3.3. Finansal yönetim

1. Kaynak yönetimi

Temel gelir ve gider kalemleri tanımlanmıştır ve yıllar içinde izlenmektedir.

2. Kaynak yönetimine ilişkin süreçler

Toplam Cari Bütçe (gelir) = Devlet eğitim katkısı (merkezi bütçeden gelen ve araştırma-geliştirme kategorisindeki faaliyetlere ait olmayan tüm gelirler) + öğrenci gelirleri (kaynağı öğrenci olan tüm gelirler: 1. ve 2. öğretim,) + araştırma gelirleri + ulusal yarışmacı araştırma destekleri + uluslararası araştırma destekleri ayrıntısında izlenmektedir ve kurum profiliyle ilişkilendirilmektedir.

YÖKAK dereceli değerlendirme anahtarı uyarınca birimimiz 3. kategoride “**Kurumun genelinde finansal kaynakların yönetime ilişkin uygulamalar tanımlı süreçlere uygun biçimde yürütülmektedir.**” şeklinde değerlendirilebilir. Kurumumuz finansal kaynakların yönetime ilişkin uygulamalar tanımlı süreçler Üniversitemiz İdari ve Mali İşler Daire Başkanlığı tanımlı iş süreçleri ile yürütülmektedir.

Bu alt ölçüte ait YÖKAK dereceli değerlendirme anahtarına göre biriminizin olgunluk düzeyi (lütfen ilgili kutucuğa X işareti koyunuz):

A.3.3	1	Birimde finansal kaynakların yönetimine ilişkin tanımlı süreçler bulunmamaktadır.	
	2	Birimde finansal kaynakların yönetimine ilişkin olarak stratejik hedefler ile uyumlu tanımlı süreçler bulunmaktadır.	
	3	Birimin genelinde finansal kaynakların yönetime ilişkin uygulamalar tanımlı süreçlere uygun biçimde yürütülmektedir.	x
	4	Birimde finansal kaynakların yönetim süreçleri izlenmekte ve iyileştirilmektedir.	
	5	İçselleştirilmiş, sistematik, sürdürülebilir ve örnek gösterilebilir uygulamalar bulunmaktadır.	

Kanıt ve URL Listesi (Kanıt olarak sunulacak belge adı veya linkini listeleyiniz)

1. <https://ktun.edu.tr/tr/Birim/Index/?brm=O7RPalsTVEL+qy2qWLNROA==>

A.3.4. Süreç yönetimi

1. Süreçler ve alt süreçler

Tüm etkinliklere ait süreçler ve alt süreçler (uzaktan eğitim dahil) tanımlıdır. Süreçlerdeki sorumlular, iş akışı, yönetim, sahiplenme yazılıdır ve kurumca içselleştirilmiştir.

YÖKAK dereceli değerlendirme anahtarı uyarınca birimiz 3. kategoride **“Kurumda eğitim ve öğretim, araştırma ve geliştirme, toplumsal katkı ve yönetim sistemi süreç ve alt süreçleri tanımlanmıştır.”** şeklinde değerlendirilebilir.

Bu alt ölçüte ait YÖKAK dereceli değerlendirme anahtarına göre biriminizin olgunluk düzeyi (lütfen ilgili kutucuğa X işareti koyunuz):

A.3.4	1	Birimde eğitim ve öğretim, araştırma ve geliştirme, toplumsal katkı ve yönetim sistemine ilişkin süreçler tanımlanmamıştır.	
	2	Birimde eğitim ve öğretim, araştırma ve geliştirme, toplumsal katkı ve yönetim sistemi süreç ve alt süreçleri tanımlanmıştır.	
	3	Birimde tanımlı süreçler yönetilmektedir.	x
	4	Birimde süreç yönetimi mekanizmaları izlenmekte ve ilgili paydaşlarla değerlendirilerek iyileştirilmektedir.	
	5	İçselleştirilmiş, sistematik, sürdürülebilir ve örnek gösterilebilir uygulamalar bulunmaktadır.	

Kanıt ve URL Listesi (Kanıt olarak sunulacak belge adı veya linkini listeleyiniz)

1. <https://ktun.edu.tr/tr/Birim/Index/?brm=pX8TW1CIUViE6OMJo2wGRQ==>

A.4. Paydaş Katılımı

A.4.1. İç ve dış paydaş katılımı

1. İç ve dış paydaş katılımı

Kimya teknolojisi bölümünde, iç ve dış paydaşlarının stratejik kararlara ve süreçlere katılımını sağlamak üzere geri bildirimlerini almak, yanıtlamak ve kararlarında kullanmak için gerekli sistemleri oluşturulmuştur. Bölümümüz iç ve dış paydaşların karar alma, yönetim ve iyileştirme süreçlerine katılım mekanizmaları tanımlanmıştır. Gerçekleşen katılımın etkinliği, kurumsallığı ve sürekliliği irdelenmektedir. Uygulama örnekleri, iç kalite güvencesi sisteminde özellikle öğrenci ve dış paydaş katılımı ve etkinliği gerçekleştirilmektedir.

İç ve dış paydaşların karar alma, yönetim ve iyileştirme süreçlerine katılım mekanizmaları tanımlanmıştır. YÖKAK dereceli değerlendirme anahtarı uyarınca birimiz 2. kategoride **“Kurumda kalite güvencesi, eğitim ve öğretim, araştırma ve geliştirme, toplumsal katkı, yönetim sistemi ve uluslararasılaşma süreçlerinin PUKÖ katmanlarına paydaş katılımını sağlamak için planlamalar bulunmaktadır.”** şeklinde değerlendirilebilir.

Bu alt ölçüte ait YÖKAK dereceli değerlendirme anahtarına göre biriminizin olgunluk düzeyi (lütfen ilgili kutucuğa X işareti koyunuz):

A.4.1	1	Birimin iç kalite güvencesi sistemine paydaş katılımını sağlayacak mekanizmalar bulunmamaktadır.	
	2	Birimde kalite güvencesi, eğitim ve öğretim, araştırma ve geliştirme, toplumsal katkı, yönetim sistemi ve uluslararasılaşma süreçlerinin PUKÖ katmanlarına paydaş katılımını sağlamak için planlamalar bulunmaktadır.	x
	3	Tüm süreçlerdeki PUKÖ katmanlarına paydaş katılımını sağlamak üzere mekanizma bulunmaktadır.	
	4	Paydaş katılım mekanizmalarının işleyişi izlenmekte ve bağlı iyileştirmeler gerçekleştirilmektedir.	
	5	İçselleştirilmiş, sistematik, sürdürülebilir ve örnek gösterilebilir uygulamalar bulunmaktadır.	

Kanıt ve URL Listesi (Kanıt olarak sunulacak belge adı veya linkini listeleyiniz)

- [https://ktun.edu.tr/Dosyalar/1034/files/Ek-A5-%c4%b0SG%20Program%c4%b1_pdf\(1\).pdf](https://ktun.edu.tr/Dosyalar/1034/files/Ek-A5-%c4%b0SG%20Program%c4%b1_pdf(1).pdf)
- <https://www.ktun.edu.tr/tr/Birim/Yonetim/?brm=dnUZnq0hVdh/wLtFTwNyuQ==>
- <https://www.ktun.edu.tr/tr/Birim/Index/?brm=ZqQGAcFbTu3KzmGPSqGHtw==>
- <https://www.ktun.edu.tr/tr/Birim/Index/?brm=9RLLixNHqK0V/OtwSKeMlw==>

A.4.2. Öğrenci geri bildirimleri

1. Öğrenci geri bildirimleri

Öğrencilerimize yönelik geri bildirim anketleri Rektörlük Öğrenci İşleri ve Bilgi İşlem Daire Başkanlıkları tarafından ortaklaşa olarak yapılmaktadır. Alınan görüş/öneri ve şikayetler değerlendirilip, önemli olanlar ilgili birimlere bildirilir
 Öğrenci şikayetleri ve/veya önerileri için muhtelif kanalları vardır, öğrencilerce bilinir, bunların adil ve etkin çalıştığı denetlenmektedir.

Bu alt ölçüte ait YÖKAK dereceli değerlendirme anahtarına göre biriminizin olgunluk düzeyi (lütfen ilgili kutucuğa X işareti koyunuz):

A.4.2	1	Birimde öğrenci geri bildirimlerinin alınmasına yönelik mekanizmalar bulunmamaktadır.	
	2	Birimde öğretim süreçlerine ilişkin olarak öğrencilerin geri bildirimlerinin (ders, dersin öğretim elemanı, program, öğrenci işyükü* vb.) alınmasına ilişkin ilke ve kurallar oluşturulmuştur.	
	3	Programların genelinde öğrenci geri bildirimleri (her yarıyıl ya da her akademik yıl sonunda) alınmaktadır.	x
	4	Tüm programlarda öğrenci geri bildirimlerinin alınmasına ilişkin uygulamalar izlenmekte ve öğrenci katılımına dayalı biçimde iyileştirilmektedir. Geri bildirim sonuçları karar alma süreçlerine yansıtılmaktadır.	
	5	İçselleştirilmiş, sistematik, sürdürülebilir ve örnek gösterilebilir uygulamalar bulunmaktadır.	

Kanıt ve URL Listesi (Kanıt olarak sunulacak belge adı veya linkini listeleyiniz)

- <https://anket.ktun.edu.tr/>
- <https://obs.ktun.edu.tr/>

A.4.3. Mezun ilişkileri yönetimi

1. Mezun bilgileri

Bölümümüzün kuruluşundan bu yana (2002-2023) yılına kadar yaklaşık 102 üzerinde öğrenci mezun olmaya hak kazanmıştır.

2. Mezun anketleri

Mezun öğrencilerimizle ilgili herhangi bir anket çalışması yapılmamıştır.

Bu alt ölçüte ait YÖKAK dereceli değerlendirme anahtarına göre biriminizin olgunluk düzeyi (lütfen ilgili kutucuğa X işareti koyunuz):

A.4.3	1	Birimde mezun izleme sistemi bulunmamaktadır.	x
	2	Programların amaç ve hedeflerine ulaşıp ulaşılmadığının irdelenmesi amacıyla bir mezun izleme sistemine ilişkin planlama bulunmaktadır.	
	3	Birimdeki programların genelinde mezun izleme sistemi uygulamaları vardır.	
	4	Mezun izleme sistemi uygulamaları izlenmekte ve ihtiyaçlar doğrultusunda programlarda güncellemeler yapılmaktadır.	
	5	İçselleştirilmiş, sistematik, sürdürülebilir ve örnek gösterilebilir uygulamalar bulunmaktadır.	

Kanıt Listesi (Kanıt olarak sunulacak belge adı veya linkini listeleyiniz)
1. <https://mezun.ktun.edu.tr/>

A.5. Uluslararasılaşma

A.5.1. Uluslararasılaşma süreçlerinin yönetimi

1. Uluslararasılaşma süreçlerinin yönetimi ve organizasyonel yapısı

Bölümümüzün, uluslararasılaşma süreçlerinin yönetimi ve organizasyonel yapısına ilişkin planlamalar bulunmamaktadır. Bu alanda KTUN Dış İlişkiler Koordinatörlüğü ve Erasmus Koordinatörlüğü hizmet vermektedir.

YÖKAK dereceli değerlendirme anahtarı uyarınca birimimiz 2. kategoride “**Kurumun uluslararasılaşma süreçlerinin yönetim ve organizasyonel yapısına ilişkin planlamalar bulunmaktadır.**” şeklinde değerlendirilebilir.

Bu alt ölçüte ait YÖKAK dereceli değerlendirme anahtarına göre biriminizin olgunluk düzeyi (lütfen ilgili kutucuğa X işareti koyunuz):

A.5.1	1	Birimin uluslararasılaşma süreçlerine ilişkin yönetsel ve organizasyonel yapılanması bulunmamaktadır.	
	2	Birimin uluslararasılaşma süreçlerinin yönetim ve organizasyonel yapısına ilişkin planlamalar bulunmaktadır.	x
	3	Birimde uluslararasılaşma süreçlerinin yönetimine ilişkin organizasyonel yapılanma tamamlanmış olup; şeffaf, kapsayıcı ve katılımcı biçimde işlemektedir.	
	4	Uluslararasılaşma süreçlerinin yönetsel ve organizasyonel yapılanması izlenmekte ve iyileştirilmektedir.	
	5	İçselleştirilmiş, sistematik, sürdürülebilir ve örnek gösterilebilir uygulamalar bulunmaktadır.	

Kanıt ve URL Listesi (Kanıt olarak sunulacak belge adı veya linkini listeleyiniz)

- [KTÜN - Konya Teknik Üniversitesi | Gelişimin Öncüsü \(ktun.edu.tr\)](http://ktun.edu.tr/) (Dış İlişkiler Koordinatörlüğü)
- [KTÜN - Konya Teknik Üniversitesi | Gelişimin Öncüsü \(ktun.edu.tr\)](http://ktun.edu.tr/) (Erasmus Koordinatörlüğü)

A.5.2. Uluslararasılaşma kaynakları

1. Uluslararasılaşmaya ayrılan kaynaklar

Uluslararasılaşmaya ayrılan kaynaklar (insan gücü) belirlenmiş, paylaşılmış, kurumsallaşmıştır, YÖKAK dereceli değerlendirme anahtarı uyarınca birimimiz 2. kategoride “**Kurumun uluslararasılaşma faaliyetlerini sürdürebilmek için uygun nitelik ve nicelikte fiziki, teknik ve mali kaynakların oluşturulmasına yönelik planları bulunmaktadır**” şeklinde değerlendirilebilir.

Araştırma faaliyetleri arasında Üniversitemizin uluslararası işbirliği projeleri hem uluslararasılaşma hem de bu projelerde lisansüstü öğrenci yetiştirme anlamında önemli unsurlardır. AB projeleri ile TÜBİTAK ikili işbirliği projeleri üniversitemizde yürütülmektedir. Bu tür araştırma projelerinin sayısını artırma amacıyla önceki yıllarda yapılan proje hazırlama eğitimleri 2020 yılında TÜBİTAK tarafından yapılan online eğitim ve webinar'lara katılım şeklinde sürdürülmüştür.

Uluslararasılaşma politikaları arasında birim ve programların uluslararası tanınırlığa sahip kuruluşlar tarafından akredite edilmesini sağlamak yer almaktadır. Yeni kurulmakta olan kalite güvence sistemi bunun için yapılması gereken çalışmalarla uyumlu ve destekler nitelikte olacaktır. Böylece hem eğitim-öğretim programlarının hem de idari birimlerin akreditasyon çalışmalarını benimsemesi ve sürdürmesi kolaylaşacağından motivasyonun da artırılması hedeflenmektedir.

Uluslararasılaşma politikalarının hayata geçirilmesinde önemli organizasyonel yapılardan biri olarak bilimsel ve kültürel konularda Üniversitemizin uluslararası ilişkilerini artırmak, geliştirmek, uluslararası platformlarda tanıtımını yapmak ve tanınırlığını artırmak, akademik ve idari personel ile öğrencilerin ulusal ve uluslararası bilimsel ve kültürel deneyimlerinin gelişmesi ve zenginleşmesine yardımcı olmak misyonu ile Dış İlişkiler Koordinatörlüğü kurulmuştur. Koordinatörlüğün bu doğrultudaki çalışmalarının yanısıra bağlı dört ayrı birim olarak Erasmus+ Kurum Koordinatörlüğü, Farabi Değişim Programı Kurum Koordinatörlüğü, Mevlana Değişim Programı Kurum Koordinatörlüğü, Türk Devlet ve Akraba Toplulukları Burslu Öğrenciler Koordinatörlüğü kurulmuştur. Dış ilişkiler Koordinatörlüğü ve bağlı birimlerin herbirinin çalışmaları, yetki, görev ve sorumlulukları ile organizasyon yapısı ilgili yönergede tanımlanmış ve üniversite web sayfasında, diğer mevzuat ile birlikte görünürlüğü ve erişilebilirliği sağlanmıştır.

Üniversitemizin uluslararasılaşma faaliyetleri arasında başka birimler de görev yapmaktadır. Önlisans ve Lisans Düzeyinde Yurt Dışından veya Yabancı Uyruklu Öğrenci Kabulü Koordinatörlüğü Konya Teknik Üniversitesine başvuran öğrencilerle ilgili kabul (seçim) işlemlerini Konya Teknik Üniversitesi Ön Lisans ve Lisans Düzeyinde Yurt Dışından veya Yabancı Uyruklu Öğrenci Kabulü Yönergesi çerçevesinde yürütmektedir .

Üniversitenin uluslararasılaşma politikaları kurum genelinde tüm birimlerde yapılan faaliyetleri kapsamaktadır. Tüm bölüm ve programların farklı uluslararası çalışmalarının yanı sıra Üniversitemiz bünyesinde çoğu 2020 yılında kurulup çalışmalarını sürdüren uygulama-araştırma merkezlerinin tanımlanmış görev, yetki ve sorumlulukları arasında uluslararasılaşma politikaları ile uyumlu olanlar yer almaktadır.

Uluslararasılaşma politikası

Olgunluk Düzeyi: Kurumun uluslararasılaşma uygulamaları ilgili birimlere yayılmış, benimsenmiş ve kalite politikasıyla uyumludur.

Uluslararasılaşma süreçlerinin yönetimi ve organizasyonel yapısı

Olgunluk Düzeyi: Kurumda uluslararasılaşma süreçlerinin yönetimine ilişkin organizasyonel yapılanma tamamlanmış olup; şeffaf, kapsayıcı ve katılımcı biçimde işlemektedir.

Uluslararasılaşma kaynakları

Olgunluk Düzeyi: Kurumda uluslararasılaşma kaynaklarının dağılımı izlenmekte ve iyileştirilmektedir.

Uluslararasılaşma performansı

Olgunluk Düzeyi: Kurumun geneline yayılmış uluslararasılaşma faaliyetleri bulunmaktadır.

B. EĞİTİM

Bu alanda KTUN Dış İlişkiler Koordinatörlüğü ve Erasmus Koordinatörlüğü hizmet vermektedir.

Bu alt ölçüte ait YÖKAK dereceli değerlendirme anahtarına göre biriminizin olgunluk düzeyi (lütfen ilgili kutucuğa X işareti koyunuz):

A.5.2	1	Birimin uluslararasılaşma faaliyetlerini sürdürebilmesi için yeterli kaynak bulunmamaktadır.	
	2	Birimin uluslararasılaşma faaliyetlerini sürdürebilmek için uygun nitelik ve nicelikte fiziki, teknik ve mali kaynakların oluşturulmasına yönelik planları bulunmaktadır.	x
	3	Birimin uluslararasılaşma kaynakları birimler arası denge gözetilerek yönetilmektedir.	
	4	Birimde uluslararasılaşma kaynaklarının dağılımı izlenmekte ve iyileştirilmektedir.	
	5	İçselleştirilmiş, sistematik, sürdürülebilir ve örnek gösterilebilir uygulamalar bulunmaktadır.	

Kanıt ve URL Listesi (Kanıt olarak sunulacak belge adı veya linkini listeleyiniz)

1. <https://ktun.edu.tr/tr/Birim/Hakkimizda/?brm=97hw79tQCS1NDZpHVZLztw==>

A.5.3. Uluslararasılaşma performansı

1. Uluslararasılaşma performansı göstergeleri

YÖKAK dereceli değerlendirme anahtarı uyarınca birimiz 1. kategoride “**Kurumda uluslararasılaşma faaliyeti bulunmamaktadır.**” şeklinde değerlendirilebilir

Üniversitemiz ‘Eğitim ve öğretim faaliyetlerini ulusal ve uluslararası standartlarda gerçekleştirmek’ Stratejik Amacı kapsamında Eğitim ve öğretimde uluslararasılaşma faaliyetlerinin artırılması hedefinin takibi için sorumlu birim Dış İlişkiler Koordinatörlüğü olup bu hedefe ulaşmak için beş performans göstergesi : Ön lisans ve Lisans öğretiminde yabancı uyruklu öğrenci sayısının toplam öğrenci sayısına oranı (%), Lisansüstü öğretiminde yabancı uyruklu öğrenci sayısının toplam öğrenci sayısına oranı (%), Uluslararası değişim programları kapsamında giden öğrenci sayısı, Uluslararası değişim programları kapsamında gelen öğrenci sayısı, Uluslararası değişim programları kapsamında gelen ve giden öğretim elemanı sayısı olarak belirlenmiştir.

Ayrıca stratejik planda, Ulusal ve uluslararası görünürlüğümüzün artırılması hedefi için : Üniversitede düzenlenen uluslararası etkinliklerin sayısı ve Akademik personelin yurt dışındaki uluslararası etkinliklere katılım sayısı; Bilimsel araştırma projelerini artırmak hedefi için : Uluslararası Kaynaklardan araştırma projeleri için elde edilen toplam destek miktarı, Değişim programları haricinde araştırma amaçlı yurt dışına giden öğretim elemanı sayısı; Alternatif öğretimin imkânlarının geliştirilmesi hedefi için : Değişim programlarından faydalanan öğrenci sayısı performans göstergeleri olarak tanımlanmıştır. Önceki bölümlerde anlatılan stratejik plan izleme ve değerlendirme süreci ile uluslararasılaşma faaliyetleri izlenecektir.

Bunlara ilaveten akredite programların sayılarının artırılması için kalite güvence sisteminin buna uygun şekilde kurgulanması sağlanmaktadır. Programlar, uluslararası tanınırlığı bulunan kuruluşlardan akreditasyon almaları yönünde teşvik edilmektedir. Akreditasyon alınması aynı zamanda etkin bir izlemenin sürdürülmesini de sağlayacaktır.

Ayrıca TBMYO 2020 yılında önceden var olan ISO9001 belgesini yenilemiştir

Bu alt ölçüte ait YÖKAK dereceli değerlendirme anahtarına göre birimizin olgunluk düzeyi (lütfen ilgili kutucuğa X işareti koyunuz):

A.5.3	1	Birimde uluslararasılaşma faaliyeti bulunmamaktadır.	x
	2	Birimde uluslararasılaşma politikasıyla uyumlu faaliyetlere yönelik planlamalar bulunmamaktadır.	
	3	Birimin geneline yayılmış uluslararasılaşma faaliyetleri bulunmamaktadır.	
	4	Birimde uluslararasılaşma faaliyetleri izlenmekte ve iyileştirilmektedir.	
	5	İçselleştirilmiş, sistematik, sürdürülebilir ve örnek gösterilebilir uygulamalar bulunmamaktadır.	

Kanıt ve URL Listesi (Kanıt olarak sunulacak belge adı veya linkini listeleyiniz)

1. (https://www.ktun.edu.tr/tr/Birim/DuyuruDetay/2020_yili_faallyet_raporumuz_1371)

B. EĞİTİM ve ÖĞRETİM

B.1. Program Tasarımı, Değerlendirmesi ve Güncellenmesi

B.1.1. Programların tasarımı ve onayı

1. Türkiye Yükseköğretim Yeterlilikleri Çerçevesi (TYYÇ)

- Ortaöğretim düzeyinde kazanılan yeterliliklere dayalı olarak alana özgü, kültür, estetik, yöntem, teknik ve malzemeler konusunda temel bilgilere sahiptir.
- Alanında edindiği temel sanat ve temel tasarım, kuramsal ve uygulamalı bilgilerini kullanır.
- Alanında edindiği temel düzeydeki bilgi ve becerileri kullanarak, verileri yorumlar, sorunları tanımlar, analiz eder, uygulamaya yönelik çözüm önerileri oluşturur.
- Tek başına, bağımsız olarak ve/veya grup içinde uyumlu olarak çalışır.

5. Sanat ve tasarım alanı ile ilgili uygulamalarda karşılaşılan sorunları çözmek için ekip üyesi olarak sorumluluk alır.
6. Proje süreçleri içinde yer alır.
7. Sanat ve tasarım alanındaki kendi çalışmalarını değerlendirir, öğrenme gereksinimlerini belirler.
8. Yaşam boyu öğrenme bilincini kazanır.
9. Öğrenimini aynı alanda bir ileri eğitim düzeyine veya aynı düzeydeki bir mesleğe yönlendirir.
10. Hedef kitlesini tanımlar ve ilişki kurar.
11. Alanı ile ilgili konuları uzman ya da uzman olmayan kişilere doğru olarak aktarır.
12. Bir yabancı dili en az Avrupa Dil Portföyü A2 Genel Düzeyinde kullanarak alanındaki bilgileri izler ve meslektaşları ile iletişim kurar.
13. Alanının gerektirdiği en az Avrupa Bilgisayar Kullanma Lisansı Temel Düzeyinde bilgisayar yazılımı ile birlikte bilişim ve iletişim teknolojilerini kullanır.
14. Alanında başarıyla uygulama yürütür.
15. Sanatsal, kültürel ve etik değerlere sahiptir.
16. Çevre duyarlılığına ve iş sağlığı ve güvenliği konularında yeterli bilince sahiptir.

2. Program eğitim amaçları

Programın ana amacı ülkemiz kimya endüstrisinin ihtiyaç duyduğu, kimya alanında yetişmiş kalifiye tekniker açığını gidermektir. Bu programı başarı ile bitiren öğrenciler "Kimya Teknikeri" unvanını almaya hak kazanırlar. Kimya Teknolojisi Programında uygulanan eğitim ile; kimyanın temel ilkeleri hakkında geniş bilgiye, sanayide uygulanan temel teknikler hakkındaki yeterli becerilere ve alanında özelleşmiş laboratuvarlarda çalışma becerisine sahip teknikerler yetiştirilerek, ülkemizin bu alandaki insan kaynağı potansiyelini zenginleştirmek hedeflenmektedir.

3. Program çıktıları (Program yeterlilikleri)

Bölümüze ait program çıktıları aşağıdaki linkten takip edilebilir

Kanıt ve URL Listesi (Kanıt olarak sunulacak belge adı veya linkini listeleyiniz)

1. <https://ktun.edu.tr/tr/Birim/ProgramCiktilari/?brm=mwOdkM3kiRnREtTaYedpiA==>

1. Öğretim planı

- 1) Bir sonraki akademik yıla ait eğitim-öğretim planı, ilgili bölüm kurulunun önerisi üzerine ilgili kurullarca karara bağlanarak en geç Mayıs ayı sonuna kadar Rektörlüğe sunulur ve Senatonun onayı ile kesinleşir.
- 2) Eğitim-öğretim planı, teorik ve/veya uygulamalı derslerin yer aldığı listedir. Ön şartlı dersler ve eğitim-öğretim planındaki değişikliklerden kaynaklanan ders intibakları, ilgili bölüm kurulunun önerisi üzerine ilgili kurullarca karara bağlanarak Senatonun onayı ile kesinleşir.
- 3) Bir programdaki toplam AKTS kredisi, Yükseköğretim Kurulu Başkanlığınca ilgili programın yer aldığı diploma düzeyi ve alan için yükseköğretim yeterlilikler çerçevesine göre belirlenen kredi aralığına göre, her yarıyıl 30 olmak üzere, önlisans programları için 120 ve lisans programları için 240'tır.
- 4) Birimlerin/programların staj, uygulama ve benzeri çalışmalarla ilgili esasları ilgili kurulların teklifi ile Senatoca belirlenir.

YÖKAK dereceli değerlendirme anahtarı uyarınca birimimiz 3. kategoride "**Tanımlı süreçler doğrultusunda; Kurumun genelinde, tasarımı ve onayı gerçekleşen programlar, programların amaç ve öğrenme çıktılarına uygun olarak yürütülmektedir.**" şeklinde değerlendirilebilir

Bu alt ölçüte ait YÖKAK dereceli değerlendirme anahtarına göre biriminizin olgunluk düzeyi (lütfen ilgili kutucuğa X işareti koyunuz):

B.1.1	1	Birimde programların tasarımı ve onayına ilişkin süreçler tanımlanmamıştır.	
	2	Birimde programların tasarımı ve onayına ilişkin ilke, yöntem, TYYÇ ile uyum ve paydaş katılımını içeren tanımlı süreçler bulunmaktadır.	
	3	Tanımlı süreçler doğrultusunda; tasarımı ve onayı gerçekleşen programlar, programların amaç ve öğrenme çıktılarına uygun olarak yürütülmektedir.	x
	4	Programların tasarım ve onay süreçleri sistematik olarak izlenmekte ve ilgili paydaşlarla birlikte değerlendirilerek iyileştirilmektedir.	
	5	İçselleştirilmiş, sistematik, sürdürülebilir ve örnek gösterilebilir uygulamalar bulunmaktadır.	

Kanıt ve URL Listesi (Kanıt olarak sunulacak belge adı veya linkini listeleyiniz)

1. <https://ktun.edu.tr/tr/Birim/Index/?brm=pX8TW1CIUViE6OMJo2wGRQ==>

B.1.2. Programın ders dağılım dengesi

I. YARIYIL							II. YARIYIL						
Ders Kodu	Ders Adı	Ders Tipi	Teorik	Uygulama	Kredi	AKTS	Ders Kodu	Ders Adı	Ders Tipi	Teorik	Uygulama	Kredi	AKTS
5055107	İngilizce-1	Z	2	0	2	2	5055210	İngilizce-2	Z	2	0	2	2
5055108	Türk Dili-1	Z	2	0	2	2	5055211	Türk Dili-2	Z	2	0	2	2
5055109	Atatürk İlkeleri ve İnkılap Tarihi-1	Z	2	0	2	2	5055212	Atatürk İlkeleri ve İnkılap Tarihi-2	Z	2	0	2	2
5055101	Matematik	Z	2	0	2	3	5055201	İş Kazaları	Z	2	0	2	4
5055102	Kanunlarda İş Sağlığı ve Güvenliği	Z	2	0	2	5	5055203	İş Sağlığı ve Güvenliği Hizmetleri	Z	2	0	2	4
5055103	İş Sağlığı ve Güvenliği Kurulları	Z	2	0	2	3	5055204	Ulusal ve Uluslararası Kuruluşlar ve Sözleşmeler	Z	2	0	2	4
5055104	Makine ve Teçhizat İş Sağlığı ve Güvenliği	Z	2	0	2	5	5055205	Acil Durum Planları	Z	3	1	3,5	4
5055105	Risk Etmenleri	Z	2	1	2,5	5	5055215	Staj (40 iş günü)	Z	0	0	0	4
5055106	Temel Bilgisayar Teknolojileri	Z	2	0	2	3		Seçmeli Ders-I*	S	2	0	2	4
III. YARIYIL							IV. YARIYIL						
Ders Kodu	Ders Adı	Ders Tipi	Teorik	Uygulama	Kredi	AKTS	Ders Kodu	Ders Adı	Ders Tipi	Teorik	Uygulama	Kredi	AKTS
5055301	Elle Kaldırma ve Taşıma İşlerinde İş Sağlığı ve Güvenliği	Z	2	0	2	2	5055401	Bakım ve Onarım İşlerinde İş Sağlığı ve Güvenliği	Z	2	0	2	3
5055302	İş Sağlığı ve Güvenliği Yönetim Sistemleri	Z	2	0	2	3	5055402	Sağlık ve Güvenlik İşaretleri	Z	2	0	2	2
5055303	Kişisel Koruyucu Donanımlar	Z	2	0	2	4	5055403	Yetiştirme Eğitimi	Z	2	0	2	3
5055304	Ergonomi	Z	2	0	2	3	5055404	İşyerlerinde İş Sağlığı ve Güvenliği Uygulamaları	Z	1	5	3,5	6
5055305	Yangın	Z	2	0	2	3	5055405	İnşaat İşyerlerinde İş Sağlığı ve Güvenliği	Z	4	0	4	4
5055306	Risk Yönetimi ve Değerlendirme	Z	2	2	3	4	5055407	Elektrikle Çalışmalarda İş Sağlığı ve Güvenliği	Z	2	0	2	4
5055307	Meslek Hastalıkları	Z	2	0	2	3		Seçmeli Ders-III***	S	2	0	2	8
	Seçmeli Ders-II**	S	2	0	2	8							

1. Öğretim programı (Müfredat) ve ders dağılımı

2.

Programın ders dağılımına ilişkin ilke, kural ve yöntemler tanımlıdır. Öğretim programı (müfredat) yapısı zorunlu-seçmeli ders, alan-alan dışı ders dengesini gözetmekte, kültürel derinlik ve farklı disiplinleri tanıma imkânı vermektedir. Ders sayısı ve haftalık ders saati öğrencinin akademik olmayan etkinliklere de zaman ayırabileceği şekilde düzenlenmiştir. Bu kapsamda geliştirilen ders bilgi paketlerinin amaca uygunluğu ve işlerliği izlenmekte ve bağlı iyileştirmeler yapılmaktadır.

YÖKAK dereceli değerlendirme anahtarı uyarınca birimiz 3. kategoride “**Programların genelinde ders bilgi paketleri, tanımlı süreçler doğrultusunda hazırlanmış ve ilan edilmiştir**” şeklinde değerlendirilebilir

3. Ders bilgi paketleri

Okulumuza ait ders bilgi paketleri aşağıdaki linkte bulunmaktadır

Kanıt ve URL Listesi (Kanıt olarak sunulacak belge adı veya linkini listeleyiniz)

1. <https://ktun.edu.tr/tr/Birim/BolumDersleri/?brm=o1EuxF4IVcyiRzQaIMGM/A==>

Bu alt ölçüte ait YÖKAK dereceli değerlendirme anahtarına göre biriminizin olgunluk düzeyi (lütfen ilgili kutucuğa X işareti koyunuz):

B.1.2	1	Ders dağılımına ilişkin, ilke ve yöntemler tanımlanmamıştır.	
	2	Ders dağılımına ilişkin olarak; öğretim elemanlarının uzmanlık alanına, alan/meslek bilgisi/genel kültür, zorunlu- seçmeli ders dengesine, kültürel derinlik kazanma, farklı disiplinleri tanıma imkânları gibi boyutlara yönelik ilke ve yöntemleri içeren tanımlı süreçler bulunmaktadır.	
	3	Ders dağılımı dengesine ilişkin tanımlı süreçlere uygun olarak birim genelinde uygulamalar bulunmaktadır.	x
	4	Programlarda ders dağılım dengesi izlenmekte ve iyileştirilmektedir.	
	5	İçselleştirilmiş, sistematik, sürdürülebilir ve örnek gösterilebilir uygulamalar bulunmaktadır.	

Kanıt ve URL Listesi (Kanıt olarak sunulacak belge adı veya linkini listeleyniz)

1. <https://ktun.edu.tr/tr/Birim/BolumDersleri/?brm=01EuxF4IVcyiRzQalMGM/A==>

B.1.3. Ders kazanımlarının program çıktısıyla uyumu

1. Derslerin öğrenme kazanımları ve program çıktıları ile uyumu

Derslerin öğrenme kazanımları (karma ve uzaktan eğitim de dahil) tanımlanmış ve program çıktıları ile ders kazanımları eşleştirmesi oluşturulmuştur. Kazanımların ifade şekli öngörülen bilişsel, duyuşsal ve devinimsel seviyeyi açıkça belirtmektedir. Ders öğrenme kazanımlarının gerçekleştirilmesinin nasıl izleneceğine dair planlama yapılmıştır,

2. Öğrenme kazanımlarının izlenmesi

Her dönem derslerin öğrenme kazanımları ve program çıktıları ile uyumunu izlemek için ara sınav, final sınavı, proje ve mülakat şeklinde değerlendirmeler yapılmaktadır.

YÖKAK dereceli değerlendirme anahtarı uyarınca birimiz 3. kategoride **“Ders kazanımları programların genelinde program çıktılarıyla uyumlandırılmıştır ve ders bilgi paketleri ile paylaşılmaktadır.”** şeklinde değerlendirilebilir

Bu alt ölçüte ait YÖKAK dereceli değerlendirme anahtarına göre biriminizin olgunluk düzeyi (lütfen ilgili kutucuğa X işareti koyunuz):

B.1.3	1	Ders kazanımları program çıktıları ile eşleştirilmemiştir.	
	2	Ders kazanımlarının oluşturulması ve program çıktılarıyla uyumlu hale getirilmesine ilişkin ilke, yöntem ve sınıflamaları içeren tanımlı süreçler bulunmaktadır.	
	3	Ders kazanımları programların genelinde program çıktılarıyla uyumlandırılmıştır ve ders bilgi paketleri ile paylaşılmaktadır.	x
	4	Ders kazanımlarının program çıktılarıyla uyumu izlenmekte ve iyileştirilmektedir.	
	5	İçselleştirilmiş, sistematik, sürdürülebilir ve örnek gösterilebilir uygulamalar bulunmaktadır.	

Kanıt ve URL Listesi (Kanıt olarak sunulacak belge adı veya linkini listeleyniz)

1. <https://ktun.edu.tr/tr/Birim/BolumDersleri/?brm=01EuxF4IVcyiRzQalMGM/A==>

B.1.4. Öğrenci iş yüküne dayalı ders tasarımı

1. Avrupa Kredi Transfer Sistemi (AKTS) Kredisi

Tüm derslerin AKTS değeri web sayfası üzerinden paylaşılmakta, öğrenci iş yükü takibi ile doğrulanmaktadır. Staj ve mesleğe ait uygulamalı öğrenme fırsatları mevcuttur ve yeterince öğrenci iş yükü ve kredi çerçevesinde değerlendirilmektedir. Gerçekleşen uygulamanın niteliği irdelenmektedir. Öğrenci iş yüküne dayalı tasarımda uzaktan eğitimle ortaya çıkan çeşitlilikler de göz önünde bulundurulmaktadır.

YÖKAK dereceli değerlendirme anahtarı uyarınca birimimiz 3. kategoride “**Dersler öğrenci iş yüküne uygun olarak tasarlanmış, ilan edilmiş ve uygulamaya konulmuştur**” şeklinde değerlendirilebilir

Bu alt ölçüte ait YÖKAK dereceli değerlendirme anahtarına göre biriminizin olgunluk düzeyi (lütfen ilgili kutucuğa X işareti koyunuz):

B.1.4	1	Dersler öğrenci iş yüküne dayalı olarak tasarlanmamıştır.	
	2	Öğrenci iş yükünün nasıl hesaplanacağına ilişkin staj, mesleki uygulama hareketlilik gibi boyutları içeren ilke ve yöntemlerin yer aldığı tanımlı süreçler* bulunmaktadır.	
	3	Dersler öğrenci iş yüküne uygun olarak tasarlanmış, ilan edilmiş ve uygulamaya konulmuştur.	x
	4	Programlarda öğrenci iş yükü izlenmekte ve buna göre ders tasarımı güncellenmektedir.	
	5	İçselleştirilmiş, sistematik, sürdürülebilir ve örnek gösterilebilir uygulamalar bulunmaktadır.	

Kanıt ve URL Listesi (Kanıt olarak sunulacak belge adı veya linkini listeleyniz)

1. <https://ktun.edu.tr/tr/Birim/BolumDersleri/?brm=o1EuxF4IVcyiRzQalMGM/A==>

B.1.5. Programların izlenmesi ve güncellenmesi

1. Program amaçlarının ve öğrenme çıktılarının uyumu

Her program ve ders için (örgün, uzaktan, karma, açıktan) program amaçlarının ve öğrenme çıktılarının izlenmesi planlandığı şekilde gerçekleştirilmektedir.

2. Akreditasyon

Program akreditasyonu planlaması, teşviki ve uygulaması vardır; kurumun akreditasyon stratejisi belirtilmiş ve sonuçları tartışılmıştır. Akreditasyonun getirileri, iç kalite güvence sistemine katkısı değerlendirilmektedir.

YÖKAK dereceli değerlendirme anahtarı uyarınca birimimiz 2. kategoride “**Program çıktılarının izlenmesine ve güncellenmesine ilişkin periyot, ilke, kural ve göstergeler oluşturulmuştur**” şeklinde değerlendirilebilir

Bu alt ölçüte ait YÖKAK dereceli değerlendirme anahtarına göre biriminizin olgunluk düzeyi (lütfen ilgili kutucuğa X işareti koyunuz):

B.1.5	1	Program çıktılarının izlenmesine ve güncellenmesine ilişkin mekanizma bulunmamaktadır.	
	2	Program çıktılarının izlenmesine ve güncellenmesine ilişkin periyot, ilke, kural ve göstergeler oluşturulmuştur.	x
	3	Programların genelinde program çıktılarının izlenmesine ve güncellenmesine ilişkin mekanizmalar işletilmektedir.	
	4	Program çıktıları bu mekanizmalar ile izlenmekte ve ilgili paydaşların görüşleri de alınarak güncellenmektedir.	
	5	İçselleştirilmiş, sistematik, sürdürülebilir ve örnek gösterilebilir uygulamalar bulunmaktadır.	

Kanıt ve URL Listesi (Kanıt olarak sunulacak belge adı veya linkini listeleyniz)

1. <https://ktun.edu.tr/tr/Birim/Index/?brm=pX8TW1CIUVIE6OMJo2wGRQ==>

B.1.6. Eğitim ve öğretim süreçlerinin yönetimi

1. Eğitim ve öğretim süreçlerinin yönetimi

Kurum, eğitim ve öğretim süreçlerini bütüncül olarak yönetmek üzere; organizasyonel yapılanma (üniversite eğitim ve öğretim komisyonu, öğrenme ve öğretme merkezi, vb.), bilgi yönetim sistemi ve uzman insan kaynağına sahiptir. Eğitim ve öğretim süreçleri üst yönetimin koordinasyonunda yürütülmekte olup; bu süreçlere ilişkin görev ve sorumluluklar tanımlanmıştır.

Eğitim ve öğretim programlarının tasarlanması, yürütülmesi, değerlendirilmesi ve güncellenmesi faaliyetlerine ilişkin kurum genelinde ilke, esaslar ile takvim belirlidir.

YÖKAK dereceli değerlendirme anahtarı uyarınca birimiz 3. kategoride “**Kurumun genelinde eğitim ve öğretim süreçleri belirlenmiş ilke ve kuralara uygun yönetilmektedir**” şeklinde değerlendirilebilir

Bu alt ölçüte ait YÖKAK dereceli değerlendirme anahtarına göre birimizin olgunluk düzeyi (lütfen ilgili kutucuğa X işareti koyunuz):

B.1.6	1	Birimde eğitim ve öğretim süreçlerini bütüncül olarak yönetmek üzere bir sistem bulunmamaktadır.	
	2	Birimde eğitim ve öğretim süreçlerini bütüncül olarak yönetmek üzere sistem, ilke ve kurallar bulunmaktadır.	
	3	Birimin genelinde eğitim ve öğretim süreçleri belirlenmiş ilke ve kuralara uygun yönetilmektedir.	x
	4	Birimde eğitim ve öğretim yönetim sistemine ilişkin uygulamalar izlenmekte ve izleme sonuçlarına göre iyileştirme yapılmaktadır.	
	5	İçselleştirilmiş, sistematik, sürdürülebilir ve örnek gösterilebilir uygulamalar bulunmaktadır.	

Kanıt ve URL Listesi (Kanıt olarak sunulacak belge adı veya linkini listeleyiniz)

- <https://ktun.edu.tr/tr/Birim/Index/?brm=pX8TW1CIUViE6OMJo2wGRQ==>
- <https://www.ktun.edu.tr/tr/Universite/AkademikTakvim>

B.2. Programların Yürütülmesi (Öğrenci Merkezli Öğrenme, Öğretme ve Değerlendirme)

B.2.1. Öğretim yöntem ve teknikleri

1. Öğrenci merkezli öğrenme ve öğretme türü

Öğrencilerinin araştırma süreçlerine katılımı müfredat, yöntem ve yaklaşımlarla desteklenmektedir. Tüm bu süreçlerin uygulanması, kontrol edilmesi ve gereken önlemlerin alınması sistematik olarak değerlendirilmektedir.

YÖKAK dereceli değerlendirme anahtarı uyarınca birimiz 3. kategoride “**Programların genelinde öğrenci merkezli öğretim yöntem teknikleri tanımlı süreçler doğrultusunda uygulanmaktadır.**” şeklinde değerlendirilebilir

Bu alt ölçüte ait YÖKAK dereceli değerlendirme anahtarına göre birimizin olgunluk düzeyi (lütfen ilgili kutucuğa X işareti koyunuz):

B.2.1	1	Öğrenme-öğretme süreçlerinde öğrenci merkezli yaklaşımlar bulunmamaktadır.	
	2	Öğrenme-öğretme süreçlerinde öğrenci merkezli yaklaşımın uygulanmasına yönelik ilke, kural ve planlamalar bulunmaktadır.	
	3	Öğrenci merkezli öğretim yöntem ve teknikleri tanımlı süreçler doğrultusunda uygulanmaktadır.	x
	4	Öğrenci merkezli uygulamalar izlenmekte ve ilgili paydaşların katılımıyla iyileştirilmektedir.	
	5	İçselleştirilmiş, sistematik, sürdürülebilir ve örnek gösterilebilir uygulamalar bulunmaktadır.	

Kanıt ve URL Listesi (Kanıt olarak sunulacak belge adı veya linkini listeleyiniz)

- <https://ktun.edu.tr/tr/Birim/BolumDersleri/?brm=o1EuxF4IVcyRzQalMGM/A==>

B.2.2. Ölçme ve değerlendirme

1. Ölçme ve değerlendirme sistemi ve sürekliliği

Ölçme ve değerlendirmede Konya Teknik Üniversitesi Önlisans ve Lisans Öğretim ve Sınav Yönetmeliği esas alınmaktadır. Ders içi faaliyetler bölüm öğretim elemanları tarafından dönem başlangıcında öğrencilere aktarılarak uygulanmaktadır.

2. Sınav uygulama yöntemleri ve sınav güvenliği

1) Sınavlar; ara sınav, mazeret ara sınavı, genel sınav, tek ders sınavı, muafiyet sınavı, bütünleme sınavı ve ek sınavdır.

a) Ara sınav: Eğitim-öğretim dönemi içerisinde yapılan sınavdır. Ara sınavların hangi tarihte ve nerede yapılacağı, sınav tarihinden en az iki hafta önce ilgili birimlerce tespit ve ilân edilir.

b) Mazeret ara sınavı: Mazereti nedeniyle ara sınavlara giremeyen öğrenciler için düzenlenen sınavdır. Ara sınavlara girme hakkı olduğu halde bu sınavlara giremeyen öğrencilerden haklı ve geçerli mazeretleri ilgili yönetim kurullarınca kabul edilenler, ara sınav haklarını aynı yarıyıl içinde, ilgili birimce tespit ve ilân edilen gün, saat ve yerde kullanırlar. Mazeret ara sınavları için ikinci bir mazeret ara sınav hakkı verilmez.

c) Genel sınav: Eğitim-öğretim dönemi sonunda yapılan ve dönem boyunca işlenen bütün konular ile yapılan çalışmaları kapsayan sınavdır. Bir dersin genel sınavı, o dersin tamamlandığı yarıyıl sonunda yapılır. Genel sınava, derse devam zorunluluğunu yerine getiren, ödev, çalışma ve benzeri etkinliklerdeki yükümlülüklerinden ve uygulamalı derslerin uygulamalarından başarılı olan öğrenci girebilir.

ç) Bütünleme sınavı: Bir dersin bütünleme sınavı, o dersin genel sınavının bitiminden sonra akademik takvimde belirtilen tarihler arasında yapılan sınavdır. Bu sınava, genel sınava girme hakkına sahip olup da sınava girmeyen veya girdiği halde başarı notu en fazla DC olan öğrenciler girebilir.

d) Tek ders sınavı: Mezuniyetleri için tek dersi kalan öğrenciler veya mezuniyetleri için tek dersi ve stajı kalan öğrenciler için yapılan sınavdır. Öğrenci dilekçe ile başvurması halinde bütünleme/yaz öğretimi sınav takviminin sona ermesini takip eden bir ay içerisinde birimlerce açılacak tek ders sınavına girebilir. Tek ders sınavında ara sınav şartı aranmaz.

Tek ders sınavına aşağıdaki öğrenciler giremez:

- 1) Dersi daha önce hiç almayan öğrenciler.
- 2) Devamsızlıktan kalan öğrenciler.
- 3) Dersin devamını daha önce almakla birlikte dersin uygulamasından başarısız olduğu için dersin devamını yeniden almak zorunda olan öğrenciler.
- 4) Bitirme ödevi/bitirme tasarım projesi niteliğindeki derslerden başarısız olan öğrenciler.

e) Muafiyet sınavı: Öğrencilerin zorunlu yabancı dil derslerinden ve/veya yabancı dil hazırlık dersinden muaf olmak için girebildikleri sınavdır. Bu sınavın esasları Senatoca tespit edilir.

f) Ek sınav: Azami öğrenim sürelerini tamamlayanlardan, 12 nci madde hükümleri çerçevesinde, devam etme zorunluluğunun olmadığı ve başarısız olduğu bütün dersler için yapılan sınavdır.

2) Aynı yarıyıldaki yer alan derslerden bir günde en fazla iki dersin ara sınavı, genel sınavı ve bütünleme sınavı yapılabilir. Bu hüküm birinci fıkrada belirtilen diğer sınavlar için uygulanmaz.

3) Sınavlar yazılı, sözlü, yazılı-sözlü veya uygulamalı olarak yapılabilir. Sınavların sözlü veya uygulamalı olarak yapılmasına ve uygulama, staj, tez, proje ve benzeri çalışmaların değerlendirilme esaslarına ilgili bölüm kurulu karar verir ve en geç yarıyıl başında öğrencilere duyurulur.

4) Öğrenci, öğrenci kimliği ile sınava ilân edilen gün, saat ve yerde girmek zorundadır. Gerekli görülen hallerde ilgili yönetim kurulu kararı ile cumartesi ve pazar günlerinde de sınav yapılabilir.

5) Öğretim elemanı, sınav sonuçlarını ilgili birimin ilan ettiği tarihe kadar otomasyon sistemine girmek ve sınav evrakını ilgili birime teslim etmek zorundadır.

6) Sınavlara ilişkin belge ve tutanaklar ilgili birimler tarafından en az iki yıl saklanır.

YÖKAK dereceli değerlendirme anahtarı uyarınca birimiz 3. kategoride **“Programların genelinde öğrenci merkezli ve çeşitlendirilmiş ölçme ve değerlendirme uygulamaları bulunmaktadır.”** şeklinde değerlendirilebilir

Bu alt ölçüte ait YÖKAK dereceli değerlendirme anahtarına göre biriminizin olgunluk düzeyi (lütfen ilgili kutucuğa X işareti koyunuz):

B.2.2	1	Programlarda öğrenci merkezli ölçme ve değerlendirme yaklaşımları bulunmamaktadır.	
	2	Öğrenci merkezli ölçme ve değerlendirmeye ilişkin ilke, kural ve planlamalar bulunmaktadır.	
	3	Öğrenci merkezli ve çeşitlendirilmiş ölçme ve değerlendirme uygulamaları bulunmaktadır.	x
	4	Öğrenci merkezli ölçme ve değerlendirme uygulamaları izlenmekte ve ilgili iç paydaşların katılımıyla iyileştirilmektedir	
	5	İçselleştirilmiş, sistematik, sürdürülebilir ve örnek gösterilebilir uygulamalar bulunmaktadır.	

Kanıt ve URL Listesi (Kanıt olarak sunulacak belge adı veya linkini listeleyiniz)

1. <https://ktun.edu.tr/tr/Birim/BolumDersleri/?brm=o1EuxF4IVcyiRzQalMGM/A==>

B.2.3. Öğrenci kabulü, önceki öğrenmenin tanınması ve kredilendirilmesi*

1. Öğrenci Kabulü

Adayların lise ve dengi okul diplomasına sahip olması ve Yükseköğretim Kurumları Sınavında (YKS) Temel Yeterlilik Testinden (TYT) yeterli puanı almış olması halinde tercih yaparak, kontenjanlara bağlı olarak programlarımıza kayıt yaptırmaya hak kazanmaktadırlar. Mesleki ve Teknik Ortaöğretim Kurumu mezunlarının ek puan alarak yerleştirilebilecekleri ön lisans programları “YÜKSEKÖĞRETİM KURUMLARI SINAVI (YKS) KILAVUZ” unda açıklanmaktadır.

2. Önceki Öğrenmenin Tanınması

Daha önce başka bir yükseköğretim kurumunda okumuş olan öğrenciler bazı derslerden muafiyet başvurusunda bulunabilirler. Bunun için başvuru şartlarında olan transkript ve ders içeriklerini getirmek zorundadırlar. Gerekli incelemeler yapılarak uygun görülen derslerden muaf edilirler.

YÖKAK dereceli değerlendirme anahtarı uyarınca birimiz 3. kategoride “**Kurumun genelinde planlar dahilinde uygulamalar bulunmaktadır..**” şeklinde değerlendirilebilir

Bu alt ölçüte ait YÖKAK dereceli değerlendirme anahtarına göre birimizin olgunluk düzeyi (lütfen ilgili kutucuğa X işareti koyunuz):

B.2.3	1	Birimde öğrenci kabulü, önceki öğrenmenin tanınması ve kredilendirilmesine ilişkin süreçler tanımlanmamıştır.	
	2	Birimde öğrenci kabulü, önceki öğrenmenin tanınması ve kredilendirilmesine ilişkin ilke, kural ve bağlı planlar bulunmaktadır.	
	3	Öğrenci kabulü, önceki öğrenmenin tanınması ve kredilendirilmesine ilişkin planlar dahilinde uygulamalar bulunmaktadır.	x
	4	Öğrenci kabulü, önceki öğrenmenin tanınması ve kredilendirilmesine ilişkin süreçler izlenmekte, iyileştirilmekte ve güncellemeler ilan edilmektedir.	
	5	İçselleştirilmiş, sistematik, sürdürülebilir ve örnek gösterilebilir uygulamalar bulunmaktadır.	

Kanıt ve URL Listesi (Kanıt olarak sunulacak belge adı veya linkini listeleyiniz)

1. <https://ktun.edu.tr/tr/Birim/Hakkimizda/?brm=97hw79tQCS1NDZpHVZLztw==>

B.2.4. Yetkinliklerin sertifikalandırılması ve diploma

1. Sertifikalandırma ve diploma

Öğrenci, 120 AKTS kredisini tamamlayarak programdan mezun olur. Ayrıca 2. veya 4. dönemler sonunda 40 iş gününden oluşan stajını yapmak zorundadır. Yeterliliklerin onayı, mezuniyet koşulları, mezuniyet karar süreçleri açık, anlaşılır, kapsamlı ve tutarlı şekilde tanımlanmış ve kamuoyu ile paylaşılmıştır. Sertifikalandırma ve diploma işlemleri bu tanımlı sürece uygun olarak yürütülmekte, izlenmekte ve gerekli önlemler alınmaktadır.

YÖKAK dereceli değerlendirme anahtarı uyarınca birimiz 3. kategoride “**Kurumun genelinde diploma onayı ve diğer yeterliliklerin sertifikalandırılmasına ilişkin uygulamalar bulunmaktadır.**” şeklinde değerlendirilebilir

Bu alt ölçüte ait YÖKAK dereceli değerlendirme anahtarına göre birimizin olgunluk düzeyi (lütfen ilgili kutucuğa X işareti koyunuz):

B.2.4	1	Birimde diploma onayı ve diğer yeterliliklerin sertifikalandırılmasına ilişkin süreçler tanımlanmamıştır.	
	2	Birimde diploma onayı ve diğer yeterliliklerin sertifikalandırılmasına ilişkin kapsamlı, tutarlı ve ilan edilmiş ilke, kural ve süreçler bulunmaktadır.	
	3	Birimin genelinde diploma onayı ve diğer yeterliliklerin sertifikalandırılmasına ilişkin uygulamalar bulunmaktadır.	x
	4	Uygulamalar izlenmekte ve tanımlı süreçler iyileştirilmektedir.	
	5	İçselleştirilmiş, sistematik, sürdürülebilir ve örnek gösterilebilir uygulamalar bulunmaktadır.	

Kanıt ve URL Listesi (Kanıt olarak sunulacak belge adı veya linkini listeleyiniz)

1. <https://ktun.edu.tr/tr/Birim/Hakkimizda/?brm=97hw79tQCS1NDZpHVZLztw==>

B.3. Öğrenme Kaynakları ve Akademik Destek Birimleri

B.3.1. Öğrenme ortam ve kaynakları

1. Öğrenme yönetim sistemleri

Öğrenme ortamı ve kaynaklarının kullanımı izlenmekte ve iyileştirilmektedir. Öğrenme ortamı ve kaynakları öğrenci-öğrenci, öğrenci-öğretim elemanı ve öğrenci-materyal etkileşimini geliştirmeye yönelmektedir. Kurumumuz başarı ile uzaktan eğitim sistemlerini kullanmakta ve yönetmektedir.

2. Öğrenme kaynakları

Sınıf, laboratuvar, kütüphane, stüdyo; ders kitapları, çevrimiçi (online) kitaplar/belgeler/videolar vb. kaynaklar uygun nitelik ve niceliktedir, erişilebilirdir ve öğrencilerin bilgisine/kullanımına sunulmuştur.

YÖKAK dereceli değerlendirme anahtarı uyarınca birimiz 3. kategoride **“Kurumun genelinde öğrenme kaynaklarının yönetimi alana özgü koşullar, erişilebilirlik ve birimler arası denge gözetilerek gerçekleştirilmektedir.”** şeklinde değerlendirilebilir

Bu alt ölçüte ait YÖKAK dereceli değerlendirme anahtarına göre birimizin olgunluk düzeyi (lütfen ilgili kutucuğa X işareti koyunuz):

B.3.1	1	Birimin eğitim öğretim faaliyetlerini sürdürebilmek için yeterli kaynağı bulunmamaktadır.	
	2	Birimin eğitim-öğretim faaliyetlerini sürdürebilmek için uygun nitelik ve nicelikte öğrenme kaynaklarının (sınıf, laboratuvar, stüdyo, öğrenme yönetim istemi, basılı/e-kaynak ve materyal, insan kaynakları vb.) oluşturulmasına yönelik planları vardır.	
	3	Birimin genelinde öğrenme kaynaklarının yönetimi alana özgü koşullar, erişilebilirlik ve birimler arası denge gözetilerek gerçekleştirilmektedir.	x
	4	Öğrenme kaynaklarının geliştirilmesine ve kullanımına yönelik izleme ve iyileştirilme yapılmaktadır.	
	5	İçselleştirilmiş, sistematik, sürdürülebilir ve örnek gösterilebilir uygulamalar bulunmaktadır.	

Kanıt ve URL Listesi (Kanıt olarak sunulacak belge adı veya linkini listeleyiniz)

1. <https://kutuphane.ktun.edu.tr/>

B.3.2. Akademik destek hizmetleri

1. Akademik danışmanlık (belirleme)

Öğrencinin akademik gelişimini takip eden, yön gösteren, akademik sorunlarına ve kariyer planlamasına destek olan bir danışman öğretim üyesi bulunmaktadır. Kimya ve Kimyasal İşleme Teolojileri Programı öğrencileri üniversiteye kaydoldukları zaman diliminden başlamak üzere akademik danışman kontrolünde eğitimlerine devam etmektedir. Akademik danışman öğrencilerin kariyer hedefleri doğrultusunda öğrencilere yardımcı olmaktadır. Teknik Bilimler Meslek Yüksekokulu ders müfredatında yer alan Akademik Oryantasyon dersi kapsamında öğrencilere üniversite, meslek yüksekokulu ve en özeldede kendi bölümleri ile ilgili bilgiler verilmektedir. Bu kapsamda öğrencilerin mezun olduktan sonra elde edebileceği kariyer fırsatları ve bu fırsatlardan faydalanmak için yapması gerekenlerin bilgisi verilmektedir. Ayrıca öğrencilere staj yeri bulmak için fırsat sunan kariyer günleri düzenlenmekte, 40 iş günü zorunlu staj kapsamında sektörü

yakından tanıtmak için fırsatlar verilmektedir. Bölüm bazında alanında uzman kişiler ile konferanslar seminerler, paneller ve uygulamalı sertifika eğitimleri düzenlenmektedir.

	Ünvanı	Adı Soyadı	Akademik Danışmanlık
1	Doç. Dr.	Arif Emre DURSUN	Mülkiyet Koruma ve Güvenlik Bölümü, İş Sağlığı ve Güvenliği Programı - 2. Sınıflar
2	Dr. Öğr. Üyesi	Atiye BİLİM	Mülkiyet Koruma ve Güvenlik Bölümü, İş Sağlığı ve Güvenliği Programı - Uzatmalı Dönem Öğrencileri
3	Öğr. Gör	Halil ÇELİK	Mülkiyet Koruma ve Güvenlik Bölümü, İş Sağlığı ve Güvenliği Programı - 1. sınıflar

2. Danışman öğrenci takibi

Öğrencilere okula kayıt yaptırdığı tarihten itibaren bir öğretim elemanı danışman olarak atanır. Atanma sürecinden sonra ders seçimi, staj vb gibi konularda danışman tarafından bilgilendirmeler ve kontroller yapılır. Öğrencilerin sorunları var ise belirlenerek çözülmeye çalışılır. Üst makamlarla iletişime geçilerek ortak çalışmalar yapılabilir.

3. Rehberlik, psikolojik danışmanlık ve kariyer hizmetleri planlama ve uygulamaları

Psikolojik danışmanlık ve kariyer merkezi hizmetleri vardır, erişilebilirdir (yüz yüze ve çevrimiçi) ve öğrencilerin bilgisine sunulmuştur. Hizmetlerin yeterliliği takip edilmektedir.

YÖKAK dereceli değerlendirme anahtarı uyarınca birimimiz 3. kategoride **“Kurumda öğrencilerin akademik gelişim ve kariyer planlamasına yönelik destek hizmetleri tanımlı ilke ve kurallar dahilinde yürütülmektedir.”** şeklinde değerlendirilebilir

Bu alt ölçüte ait YÖKAK dereceli değerlendirme anahtarına göre biriminizin olgunluk düzeyi (lütfen ilgili kutucuğa X işareti koyunuz):

B.3.2	1	Birimde öğrencilerin akademik gelişimi ve kariyer planlamasına yönelik destek hizmetleri bulunmamaktadır.	
	2	Birimde öğrencilerin akademik gelişimi ve kariyer planlaması süreçlerine ilişkin tanımlı ilke ve kurallar bulunmamaktadır.	
	3	Birimde öğrencilerin akademik gelişim ve kariyer planlamasına yönelik destek hizmetleri tanımlı ilke ve kurallar dahilinde yürütülmektedir.	x
	4	Birimde öğrencilerin akademik gelişimi ve kariyer planlamasına ilişkin uygulamalar izlenmekte ve öğrencilerin katılımıyla iyileştirilmektedir.	
	5	İçselleştirilmiş, sistematik, sürdürülebilir ve örnek gösterilebilir uygulamalar bulunmaktadır.	

Kanıt ve URL Listesi (Kanıt olarak sunulacak belge adı veya linkini listeleyiniz)

- <https://ktun.edu.tr/tr/Birim/Hakkimizda/?brm=97hw79tQCS1NDZpHVZLztw==>
- https://www.ktun.edu.tr/Dosyalar/1059/files/Ek-A3_2%201-DERS%20KAYDI%20VE%20KAYIT%20YEN%c4%b0LEME%20S%c3%9cREC%c4%b0.pdf

B.3.3. Tesis ve altyapılar

1. Tesis ve Altyapılar

Tesis ve altyapılar (yemekhane, yurt, teknoloji donanımlı çalışma alanları; sağlık, ulaşım, bilişim hizmetleri, uzaktan eğitim altyapısı) ihtiyaca uygun nitelik ve niceliktedir, erişilebilirdir ve öğrencilerin bilgisine/kullanımına sunulmuştur. Tesis ve altyapıların kullanımı irdelenmektedir.

YÖKAK dereceli değerlendirme anahtarı uyarınca birimimiz 3. kategoride “**Kurumun genelinde tesis ve altyapı erişilebilirdir ve bunlardan fırsat eşitliğine dayalı olarak yararlanılmaktadır.**” şeklinde değerlendirilebilir

Bu alt ölçüte ait YÖKAK dereceli değerlendirme anahtarına göre biriminizin olgunluk düzeyi (lütfen ilgili kutucuğa X işareti koyunuz):

B.3.3	1	Birimde uygun nitelik ve nicelikte tesisler ve altyapı bulunmamaktadır.	
	2	Birimde uygun nitelik ve nicelikte tesis ve altyapının (yemekhane, yurt, sağlık, kütüphane, ulaşım, bilgi ve iletişim altyapısı, uzaktan eğitim altyapısı vb.) kurulmasına ve kullanımına ilişkin planlamalar bulunmaktadır.	
	3	Birimin genelinde tesis ve altyapı erişilebilirdir ve bunlardan fırsat eşitliğine dayalı olarak yararlanılmaktadır.	x
	4	Tesis ve altyapının kullanımı izlenmekte ve ihtiyaçlar doğrultusunda iyileştirilmektedir	
	5	İçselleştirilmiş, sistematik, sürdürülebilir ve örnek gösterilebilir uygulamalar bulunmaktadır.	

Kanıt ve URL Listesi (Kanıt olarak sunulacak belge adı veya linkini listeleyiniz)

- <https://yemekhane.ktun.edu.tr/User/Login>
- https://www.ktun.edu.tr/tr/Universite/DuyuruDetay/yurt_kayitlari_hk_326

B.3.4. Dezavantajlı gruplar

1. Planlama ve uygulama

Dezavantajlı, kırılgan ve az temsil edilen grupların (engelli, yoksul, azınlık, göçmen vb.) eğitim olanaklarına erişimi eşitlik, hakkaniyet, çeşitlilik ve kapsayıcılık gözetilerek sağlanmaktadır. Uzaktan eğitim alt yapısı bu grupların ihtiyacı dikkate alınarak oluşturulmuştur. Üniversite yerleşkelerinde ihtiyaçlar doğrultusunda engelsiz üniversite uygulamaları bulunmaktadır. Bu grupların eğitim olanaklarına erişimi izlenmekte ve geri bildirimleri doğrultusunda iyileştirilmektedir.

YÖKAK dereceli değerlendirme anahtarı uyarınca birimimiz 3. kategoride “**Dezavantajlı grupların eğitim olanaklarına erişimine ilişkin uygulamalar yürütülmektedir.**” şeklinde değerlendirilebilir

Bu alt ölçüte ait YÖKAK dereceli değerlendirme anahtarına göre biriminizin olgunluk düzeyi (lütfen ilgili kutucuğa X işareti koyunuz):

B.3.4	1	Birimde dezavantajlı grupların eğitim olanaklarına erişimine ilişkin planlamalar bulunmamaktadır.	
	2	Dezavantajlı grupların eğitim olanaklarına nitelikli ve adil erişimine ilişkin planlamalar bulunmaktadır.	
	3	Dezavantajlı grupların eğitim olanaklarına erişimine ilişkin uygulamalar yürütülmektedir.	x
	4	Dezavantajlı grupların eğitim olanaklarına erişimine yönelik uygulamalar izlenmekte ve dezavantajlı grupların görüşleri de alınarak iyileştirilmektedir.	
	5	İçselleştirilmiş, sistematik, sürdürülebilir ve örnek gösterilebilir uygulamalar bulunmaktadır.	

Kanıt ve URL Listesi (Kanıt olarak sunulacak belge adı veya linkini listeleyiniz)

- https://www.ktun.edu.tr/tr/Birim/DuyuruDetay/yOk_engelsiz_Universite_OdUller/410
- <https://ktun.edu.tr/tr/Birim/Index/?brm=pX8TW1CIUViE6OMJo2wGRQ==>

B.3.5. Sosyal, kültürel, sportif faaliyetler

1. Öğrenci topluluk çalışmaları

Öğrenci toplulukları ve bu toplulukların etkinlikleri, sosyal, kültürel ve sportif faaliyetlerine yönelik mekân, bütçe ve rehberlik desteği vardır. Rektörlüğümüze bağlı öğrenci topluluk çalışmaları

yürütülmektedir. Bu bağlamda öğrenciler kendileri için uygun olan ve hobileri doğrultusunda istedikleri topluluğa üye olarak çalışmalarına katılabilmektedir.

2. Sosyal, kültürel ve sportif faaliyetler

Sosyal, kültürel, sportif faaliyetleri yürüten ve yöneten idari örgütlenme mevcuttur. Gerçekleştirilen faaliyetler izlenmekte, ihtiyaçlar doğrultusunda iyileştirilmektedir. Faaliyetlerin tamamı Konya Teknik Üniversitesi Sağlık Kültür ve Spor Daire Başkanlığı tarafından yürütülmekte ve organize edilmektedir.

YÖKAK dereceli değerlendirme anahtarı uyarınca birimiz 3. kategoride “**Kurumun genelinde sosyal, kültürel ve sportif faaliyetler erişilebilirdir ve bunlardan fırsat eşitliğine dayalı olarak yararlanılmaktadır.**” şeklinde değerlendirilebilir

Bu alt ölçüte ait YÖKAK dereceli değerlendirme anahtarına göre birimizin olgunluk düzeyi (lütfen ilgili kutucuğa X işareti koyunuz):

B.3.5	1	Birimde uygun nitelik ve nicelikte sosyal, kültürel ve sportif faaliyet olanakları bulunmamaktadır.	
	2	Sosyal, kültürel ve sportif faaliyet olanaklarının yaratılmasına ilişkin planlamalar bulunmaktadır.	
	3	Birimin genelinde sosyal, kültürel ve sportif faaliyetler erişilebilirdir ve bunlardan fırsat eşitliğine dayalı olarak yararlanılmaktadır.	x
	4	Sosyal, kültürel ve sportif faaliyet mekanizmaları izlenmekte, ihtiyaçlar/talepler doğrultusunda faaliyetler çeşitlendirilmekte ve iyileştirilmektedir.	
	5	İçselleştirilmiş, sistematik, sürdürülebilir ve örnek gösterilebilir uygulamalar bulunmaktadır.	

Kanıt ve URL Listesi (Kanıt olarak sunulacak belge adı veya linkini listeleyiniz)

1. <https://ktun.edu.tr/Birim/Hakimizda/?brm=97hw79tQCS1NDZpHVZLztw==>

B.4. Öğretim kadrosu

B.4.1. Atama, yükseltme ve görevlendirme kriterleri

1. Öğretim elemanları

Öğretim elemanı atama, yükseltme ve görevlendirme süreç ve kriterleri belirlenmiş ve kamuoyuna açıktır. İlgili süreç ve kriterler akademik liyakati gözetip, fırsat eşitliğini sağlayacak niteliktedir. Uygulamanın kriterlere uygun olduğu kanıtlanmaktadır. Öğretim elemanı ders yükü ve dağılım dengesi şeffaf olarak paylaşılır. Kurumun öğretim üyesinden beklentisi bireylerce bilinir. Kadrolu olmayan öğretim elemanı seçimi ve yarıyıl sonunda performanslarının değerlendirilmesi şeffaf, etkin ve adildir; kurumda eğitim-öğretim ilkelerine ve kültürüne uyum gözetilmektedir. Yüksek Öğretim Kurumunun belirlemiş olduğu azami şartlar ile Rektörlüğün belirlemiş olduğu şartlar çerçevesinde belirlenen kadrolar yayın organlarında ilan edilir. Başvuru sonucunda gerekli şartları sağlayan kişinin öğretim elemanı olarak ataması Rektörlük tarafından yapılır ve görevine başlar.

	Ünvanı	Adı Soyadı	Akademik Danışmanlık
1	Doç. Dr.	Arif Emre DURSUN	Mülkiyet Koruma ve Güvenlik Bölümü, İş Sağlığı ve Güvenliği Programı - 2. Sınıflar
2	Dr. Öğr. Üyesi	Atiye BİLİM	Mülkiyet Koruma ve Güvenlik Bölümü, İş Sağlığı ve Güvenliği Programı - Uzatmalı Dönem Öğrencileri
3	Öğr. Gör	Halil ÇELİK	Mülkiyet Koruma ve Güvenlik Bölümü, İş Sağlığı ve Güvenliği Programı - 1. sınıflar

2. Öğretim elemanının ders yükü ve dağılım dengesi

Bölümde bulunan öğretim elemanı sayısına ve alanına göre mevcut dönemdeki dersler dengeli paylaşılır. Bu paylaşımlarda öğretim elemanlarının azami ders yükünü sağlaması esas alınır.

3. Öğretim elemanları performansı

Bölüm içerisindeki öğretim elemanları sorumlu oldukları dersleri yürütmenin yanında çalışmak istedikleri veya uzman oldukları alanlarda bilimsel çalışmalar yaparlar.

YÖKAK dereceli değerlendirme anahtarı uyarınca birimimiz 3. kategoride “**Kurumun tüm alanlar için tanımlı ve paydaşlarca bilinen atama, yükseltme ve görevlendirme kriterleri uygulanmakta ve karar almalarda (eğitim-öğretim kadrosunun işe alınması, atanması, yükseltilmesi ve ders görevlendirmeleri vb.) kullanılmaktadır**” şeklinde değerlendirilebilir

Bu alt ölçüte ait YÖKAK dereceli değerlendirme anahtarına göre biriminizin olgunluk düzeyi (lütfen ilgili kutucuğa X işareti koyunuz):

B.4.1	1	Birimin atama, yükseltme ve görevlendirme süreçleri tanımlanmamıştır.	
	2	Birimin atama, yükseltme ve görevlendirme kriterleri tanımlanmış; ancak planlamada alana özgü ihtiyaçlar irdelenmemiştir.	
	3	Birimin tanımlı ve paydaşlarca bilinen atama, yükseltme ve görevlendirme kriterleri uygulanmakta ve karar almalarda (eğitim-öğretim kadrosunun işe alınması, atanması, yükseltilmesi ve ders görevlendirmeleri vb.) kullanılmaktadır.	x
	4	Atama, yükseltme ve görevlendirme uygulamalarının sonuçları izlenmekte ve izlem sonuçları değerlendirilerek önlemler alınmaktadır.	
	5	İçselleştirilmiş, sistematik, sürdürülebilir ve örnek gösterilebilir uygulamalar bulunmaktadır.	

Kanıt ve URL Listesi (Kanıt olarak sunulacak belge adı veya linkini listeleyiniz)

- [https://www.ktun.edu.tr/Resimler/Mevzuat/Konya_Teknik_Universitesi_AKADEMİK_ATAMA_YUKSELTME_OLCUTLERI_ve_UYGULAMA_ESASLARI_\(01.07.2022_Tarihinden_Itibare_n_Gecerli\).pdf](https://www.ktun.edu.tr/Resimler/Mevzuat/Konya_Teknik_Universitesi_AKADEMİK_ATAMA_YUKSELTME_OLCUTLERI_ve_UYGULAMA_ESASLARI_(01.07.2022_Tarihinden_Itibare_n_Gecerli).pdf)

B.4.2. Öğrenme yetkinlikleri ve gelişimi

1. Yetkinlik

Birimin öğretim elemanlarının; öğrenci merkezli öğrenme, uzaktan eğitim, ölçme değerlendirme, materyal geliştirme ve kalite güvencesi sistemi gibi alanlardaki yetkinliklerinin geliştirilmesine çalışılmaktadır.

2. Formasyon ve teknolojik yeterlilikleri

Birim öğretim elemanlarının etkileşimli-aktif ders verme yöntemlerini ve uzaktan eğitim süreçlerini öğrenmeleri ve kullanmaları için sistematik eğitimcilerin eğitimi etkinlikleri (kurs, ders, seminer vb) ve bunu üstlenecek/ gerçekleştirecek öğretme-öğrenme deneyimi vardır. Birim Öğretim elemanları pedagojik ve teknolojik yeterlilikleri sağlamıştır.

3. Yetkinliklerin sürekliliği

Üniversitemiz bünyesinde akasemik ve idari kadronun mesleki yetkinliğini geliştirmek için kurum içi Seminer, kurs, çalıştay v.b. faaliyetleri yıl içinde düzenli olarak yapılmakta ve personelin azami katılımı sağlanmaktadır.

YÖKAK dereceli değerlendirme anahtarı uyarınca birimimiz 3. kategoride “**Kurumun genelinde öğretim elemanlarının öğretim yetkinliğini geliştirmek üzere uygulamalar vardır.**” şeklinde değerlendirilebilir

Bu alt ölçüte ait YÖKAK dereceli değerlendirme anahtarına göre biriminizin olgunluk düzeyi (lütfen ilgili kutucuğa X işareti

koyunuz):

B.4.2	1	Birimde öğretim elemanlarının öğretim yetkinliğini geliştirmek üzere planlamalar bulunmamaktadır.	
	2	Birimin öğretim elemanlarının; öğrenci merkezli öğrenme, uzaktan eğitim, ölçme değerlendirme, materyal geliştirme ve kalite güvencesi sistemi gibi alanlardaki yetkinliklerinin geliştirilmesine ilişkin planlar bulunmaktadır.	
	3	Birimin genelinde öğretim elemanlarının öğretim yetkinliğini geliştirmek üzere uygulamalar vardır.	x
	4	Öğretim yetkinliğini geliştirme uygulamalarından elde edilen bulgular izlenmekte ve izleme sonuçları öğretim elamanları ile irdelenerek önlemler alınmaktadır	
	5	İçselleştirilmiş, sistematik, sürdürülebilir ve örnek gösterilebilir uygulamalar bulunmaktadır.	

Kanıt ve URL Listesi (Kanıt olarak sunulacak belge adı veya linkini listeleyiniz)

1. /1.

[https://www.ktun.edu.tr/Resimler/Mevzuat/Konya_Teknik_Universitesi_AKADEMIK_ATAMA_YUKSELTME_OLCUTLERI_ve_UYGULAMA_ESASLARI_\(01.07.2022_Tarihinden_Itibaren_Gecerli\).pdf](https://www.ktun.edu.tr/Resimler/Mevzuat/Konya_Teknik_Universitesi_AKADEMIK_ATAMA_YUKSELTME_OLCUTLERI_ve_UYGULAMA_ESASLARI_(01.07.2022_Tarihinden_Itibaren_Gecerli).pdf)

2. <https://www.ktun.edu.tr/Dosyalar/1074/files/2022%20Y%c4%b1%c4%b1%20Hizmet%20%c4%b0%c3%a7i%20E%c4%9fitim%20Listesi.pdf>

B.4.3. Eğitim faaliyetlerine yönelik teşvik ve ödüllendirme

1. Teşvik uygulamaları

YÖKAK dereceli değerlendirme anahtarı uyarınca birimiz 2. kategoride “**Teşvik ve ödüllendirme mekanizmalarının; yetkinlik temelli, adil ve şeffaf biçimde oluşturulmasına yönelik planlar bulunmaktadır.**” şeklinde değerlendirilebilir

. Bu alt ölçüte ait YÖKAK dereceli değerlendirme anahtarına göre biriminizin olgunluk düzeyi (lütfen ilgili kutucuğa X işareti koyunuz):

B.4.3	1	Öğretim kadrosuna yönelik teşvik ve ödüllendirme mekanizmaları bulunmamaktadır.	
	2	Teşvik ve ödüllendirme mekanizmalarının; yetkinlik temelli, adil ve şeffaf biçimde oluşturulmasına yönelik planlar bulunmaktadır.	x
	3	Teşvik ve ödüllendirme uygulamaları birim geneline yayılmıştır.	
	4	Teşvik ve ödül uygulamaları izlenmekte ve iyileştirilmektedir.	
	5	İçselleştirilmiş, sistematik, sürdürülebilir ve örnek gösterilebilir uygulamalar bulunmaktadır.	

Kanıt ve URL Listesi (Kanıt olarak sunulacak belge adı veya linkini listeleyiniz)

1.

C. ARAŞTIRMA ve GELİŞTİRME

C.1. Araştırma Süreçlerinin Yönetimi ve Araştırma Kaynakları

C.1.1. Araştırma süreçlerinin yönetimi

1. Birimin araştırma süreçlerinin yönetimi

Kurumumuz araştırma-geliştirme süreçlerinin yönetimi ve organizasyonel yapısı her yıl periyodik olarak Üniversitemiz senatosu tarafından revize edilen Konya Teknik Üniversitesi Bilimsel Araştırma Projeleri Uygulama Esasları uyarınca düzenlenmektedir. Araştırma süreçlerin yönetimine ilişkin benimsenen yaklaşımlar, motivasyon ve yönlendirme işlevinin nasıl tasarlandığı, kısa ve uzun vadeli hedeflerin net ve kesin nasıl tanımlandığı, araştırma yönetimi ekibi ve görev tanımları belirlenmiştir; uygulamalar bu kurumsal tercihler yönünde gelişmektedir.

YÖKAK dereceli değerlendirme anahtarı uyarınca birimiz 3. kategoride “**Kurumun genelinde araştırma süreçlerin yönetimi ve organizasyonel yapısı kurumsal tercihler yönünde uygulanmaktadır.**” şeklinde değerlendirilebilir

Bu alt ölçüte ait YÖKAK dereceli değerlendirme anahtarına göre biriminizin olgunluk düzeyi (lütfen ilgili kutucuğa X

işareti koyunuz):

C.1.1	1	Birimde araştırma süreçlerinin yönetimi ve organizasyonel yapısına ilişkin bir planlama bulunmamaktadır.	
	2	Birimin araştırma süreçlerinin yönetimi ve organizasyonel yapısına ilişkin yönlendirme ve motive etme gibi hususları dikkate alan planlamaları bulunmaktadır.	
	3	Araştırma süreçlerin yönetimi ve organizasyonel yapısı kurumsal tercihler yönünde uygulanmaktadır.	x
	4	Birimde araştırma süreçlerinin yönetim ve organizasyonel yapısının işlerliği ile ilişkili sonuçlar izlenmekte ve önlemler alınmaktadır.	
	5	İçselleştirilmiş, sistematik, sürdürülebilir ve örnek gösterilebilir uygulamalar bulunmaktadır.	

Kanıt ve URL Listesi (Kanıt olarak sunulacak belge adı veya linkini listeleyiniz)

- https://bap.ktun.edu.tr/files/2_CZ0oCoymClz4TNbrSdLVHMj4RtDvOMnXSbyoCryoOJ9aPMDcCYvmP6OxIszkUM4WL6LhRcbh8CESRcbsPN9pQNHbSsaWGcbiQMrpPMmWG N9XnPzqnB5oRM4WK79IQcLiPN9f85d3jcvbScTbSsakS6Hc_88

C.1.2. İç ve dış kaynaklar

1. Birimin araştırma kaynaklarının uyumu ve yeterliliği

Birimin araştırma ve geliştirme faaliyetleri için birim içi kaynakları bulunmamaktadır.

2. Üniversite içi kaynakların durumu

3. Üniversite dışı kaynaklara yönelme konusunda yapılan uygulamalar

YÖKAK dereceli değerlendirme anahtarı uyarınca birimiz 3. kategoride **“Kurumun araştırma ve geliştirme faaliyetlerini sürdürebilmesi için yeterli kaynağı bulunmamaktadır.”** şeklinde değerlendirilebilir

Bu alt ölçüte ait YÖKAK dereceli değerlendirme anahtarına göre biriminizin olgunluk düzeyi (lütfen ilgili kutucuğa X işareti koyunuz):

C.1.2	1	Birimin araştırma ve geliştirme faaliyetlerini sürdürebilmesi için yeterli kaynağı bulunmamaktadır.	x
	2	Birimin araştırma ve geliştirme faaliyetlerini sürdürebilmek için uygun nitelik ve nicelikte fiziki, teknik ve mali kaynakların oluşturulmasına yönelik planları bulunmaktadır.	
	3	Birim araştırma ve geliştirme kaynaklarını araştırma stratejisi ve birimler arası dengeyi gözeterek yönetmektedir.	
	4	Birimde araştırma kaynaklarının yeterliliği ve çeşitliliği izlenmekte ve iyileştirilmektedir.	
	5	İçselleştirilmiş, sistematik, sürdürülebilir ve örnek gösterilebilir uygulamalar bulunmaktadır.	

Kanıt ve URL Listesi (Kanıt olarak sunulacak belge adı veya linkini listeleyiniz)

-

C.1.3. Doktora programları ve doktora sonrası imkânlar

1. Doktora programı

Birimin doktora programı bulunmamaktadır.

2. Birimin doktora sonrası imkanları

Birimin doktora programı bulunmamaktadır.

Bu alt ölçüte ait YÖKAK dereceli değerlendirme anahtarına göre biriminizin olgunluk düzeyi (lütfen ilgili kutucuğa X işareti koyunuz):

C.1.3	1	Birimin doktora programı ve doktora sonrası imkanları bulunmamaktadır.	x
	2	Birimin araştırma politikası, hedefleri ve stratejileri ile uyumlu doktora programı ve doktora sonrası imkanlarına ilişkin planlamalar bulunmaktadır.	
	3	Birimde araştırma politikası, hedefleri ve stratejileri ile uyumlu ve destekleyen doktora programları ve doktora sonrası imkanlar yürütülmektedir.	
	4	Birimde doktora programları ve doktora sonrası imkanlarının çıktıları düzenli olarak izlenmekte ve iyileştirilmektedir.	
	5	İçselleştirilmiş, sistematik, sürdürülebilir ve örnek gösterilebilir uygulamalar bulunmaktadır.	

Kanıt ve URL Listesi (Kanıt olarak sunulacak belge adı veya linkini listeleyiniz)

1.

C.2. Araştırma Yetkinliği, İş Birlikleri ve Destekler

C.2.1. Araştırma yetkinlikleri ve gelişimi

1. Araştırmacıların yetkinliği

Kurumumuzda 2 adet doktoralı Öğretim Üyesi ve 1 adet Öğretim görevlisi bulunmaktadır. Kurumumuz 70% oranında doktoralı öğretim elamanı istihdam etmektedir. Doktora derecesine sahip araştırmacı oranı, doktora derecesinin alındığı kurumların dağılımı; kümelenme/ uzmanlık birikimi, araştırma hedefleri ile örtüşme konularının analizi, hedeflerle uyumu irdelenmektedir. YÖKAK dereceli değerlendirme anahtarı uyarınca birimiz 3. kategoride **“Kurumun genelinde öğretim elemanlarının araştırma yetkinliğinin geliştirilmesine yönelik uygulamalar yürütülmektedir.”** şeklinde değerlendirilebilir

. Bu alt ölçüte ait YÖKAK dereceli değerlendirme anahtarına göre birimizin olgunluk düzeyi (lütfen ilgili kutucuğa X işareti koyunuz):

C.2.1	1	Birimde, öğretim elemanlarının araştırma yetkinliğinin geliştirilmesine yönelik mekanizmalar bulunmamaktadır.	
	2	Birimde, öğretim elemanlarının araştırma yetkinliğinin geliştirilmesine yönelik planlar bulunmamaktadır.	
	3	Birimin genelinde öğretim elemanlarının araştırma yetkinliğinin geliştirilmesine yönelik uygulamalar yürütülmektedir.	x
	4	Birimde, öğretim elemanlarının araştırma yetkinliğinin geliştirilmesine yönelik uygulamalar izlenmekte ve izleme sonuçları öğretim elemanları ile değerlendirilerek önlemler alınmaktadır.	
	5	İçselleştirilmiş, sistematik, sürdürülebilir ve örnek gösterilebilir uygulamalar bulunmaktadır.	

Kanıt ve URL Listesi (Kanıt olarak sunulacak belge adı veya linkini listeleyiniz)

1. <https://ktun.edu.tr/tr/Birim/AkademikPersonel/?brm=1D+wuqs00S+Say2YvI9WSQ==>

C.2.2. Ulusal ve uluslararası ortak programlar ve ortak araştırma birimleri

1. Çoklu araştırma faaliyetleri

YÖKAK dereceli değerlendirme anahtarı uyarınca birimiz 1. kategoride **“Kurumda ulusal ve uluslararası düzeyde ortak programlar ve ortak araştırma birimleri oluşturma yönünde mekanizmalar bulunmamaktadır.”** şeklinde değerlendirilebilir

Bu alt ölçüte ait YÖKAK dereceli değerlendirme anahtarına göre birimizin olgunluk düzeyi (lütfen ilgili kutucuğa X işareti koyunuz):

C.2.2	1	Birimde ulusal ve uluslararası düzeyde ortak programlar ve ortak araştırma birimleri oluşturma yönünde mekanizmalar bulunmamaktadır.	x
	2	Birimde ulusal ve uluslararası düzeyde ortak programlar ve ortak araştırma birimleri ile araştırma ağlarına katılım ve iş birlikleri kurma gibi çoklu araştırma faaliyetlerine yönelik planlamalar ve mekanizmalar bulunmaktadır.	
	3	Birimde ulusal ve uluslararası düzeyde ortak programlar ve ortak araştırma faaliyetleri yürütülmektedir.	
	4	Birimde ulusal ve uluslararası düzeyde kurum içi ve kurumlar arası ortak programlar ve ortak araştırma faaliyetleri izlenmekte ve ilgili paydaşlarla değerlendirilerek iyileştirilmektedir.	
	5	İçselleştirilmiş, sistematik, sürdürülebilir ve örnek gösterilebilir uygulamalar bulunmaktadır.	

Kanıt ve URL Listesi (Kanıt olarak sunulacak belge adı veya linkini listeleyiniz)

1.

C.3. Araştırma Performansı

C.3.1. Araştırma performansının izlenmesi ve değerlendirilmesi

1. Birimin araştırma faaliyetlerinin izlenme ve değerlendirilme mekanizmaları

Kurum araştırma faaliyetleri yıllık bazda izlenir, değerlendirilir, hedeflerle karşılaştırılır ve sapmaların nedenleri irdelenir. Kurumun odak alanlarının üniversite içi bilinirliği, üniversite dışı bilinirliği; uluslararası görünürlük, uzmanlık iddiası konularının analizi, hedeflerle uyumu sistematik olarak analiz edilir. Değerlendirme Üniversitemiz üst kurul ve birimleri tarafından yürütülür.

YÖKAK dereceli değerlendirme anahtarı uyarınca birimiz 2. kategoride “**Kurumda araştırma performansının izlenmesine ve değerlendirmesine yönelik ilke, kural ve göstergeler bulunmaktadır**” şeklinde değerlendirilebilir.

Bu alt ölçüte ait YÖKAK dereceli değerlendirme anahtarına göre birimizin uygunluk düzeyi (lütfen ilgili kutucuğa X işareti koyunuz):

C.3.1	1	Birimde araştırma performansının izlenmesine ve değerlendirmesine yönelik mekanizmalar bulunmamaktadır.	
	2	Birimde araştırma performansının izlenmesine ve değerlendirmesine yönelik ilke, kural ve göstergeler bulunmaktadır.	x
	3	Araştırma performansını izlemek ve değerlendirmek üzere oluşturulan mekanizmalar kullanılmaktadır.	
	4	Birimde araştırma performansı izlenmekte ve ilgili paydaşlarla değerlendirilerek iyileştirilmektedir.	
	5	İçselleştirilmiş, sistematik, sürdürülebilir ve örnek gösterilebilir uygulamalar bulunmaktadır.	

Kanıt ve URL Listesi (Kanıt olarak sunulacak belge adı veya linkini listeleyiniz)

1. [https://www.ktun.edu.tr/Dosyalar/1076/files/2023%20Yili%20Performans%20Programi\(3\).pdf](https://www.ktun.edu.tr/Dosyalar/1076/files/2023%20Yili%20Performans%20Programi(3).pdf)

C.3.2. Öğretim elemanı/araştırmacı performansının değerlendirilmesi

1. Araştırmacının araştırma faaliyetlerini paylaşması

Öğretim elemanlarının araştırma performansını paylaşması beklenir; bunu düzenleyen tanımlı süreçler vardır ve bunlar ilgili paydaşlarca bilinir. Araştırma performansı yıl bazında izlenir, değerlendirilir ve kurumsal politikalar doğrultusunda kullanılır. Çıktılar, grubun ortalama değerleri ve saçılım şeffaf olarak paylaşılır. **Kurumun genelinde öğretim elemanlarının araştırma-geliştirme performansını izlemek ve değerlendirmek üzere oluşturulan mekanizmalar kullanılmaktadır.**

2. Araştırmacının performansını değerlendirmede kullanılan mekanizmalar

Dönemlik faaliyet raporları

3. Araştırmacının performansının sürdürülebilirliği

Bu alt ölçüte ait YÖKAK dereceli değerlendirme anahtarına göre birimizin uygunluk düzeyi (lütfen ilgili kutucuğa X işareti koyunuz):

C.3.2	1	Birimde öğretim elemanlarının araştırma performansının izlenmesine ve değerlendirmesine yönelik mekanizmalar bulunmamaktadır.	
	2	Birimde öğretim elemanlarının araştırma performansının izlenmesine ve değerlendirmesine yönelik ilke, kural ve göstergeler bulunmaktadır.	
	3	Öğretim elemanlarının araştırma geliştirme performansını izlemek ve değerlendirmek üzere oluşturulan mekanizmalar kullanılmaktadır.	x
	4	Öğretim elemanlarının araştırma geliştirme performansı izlenmekte ve öğretim elemanları ile değerlendirilerek iyileştirilmektedir.	
	5	İçselleştirilmiş, sistematik, sürdürülebilir ve örnek gösterilebilir uygulamalar bulunmaktadır.	

Kanıt ve URL Listesi (Kanıt olarak sunulacak belge adı veya linkini listeleyiniz)

1. www.ktun.edu.tr/Dosyalar/1076/files/2021-2025%20Stratejik%20Planı%202022%20Yılı%20Ocak-Haziran%20Dönemi%20İzleme%20Raporu.pdf

D. TOPLUMSAL KATKI

D.1. Toplumsal Katkı Süreçlerinin Yönetimi ve Toplumsal Katkı Kaynakları

D.1.1. Toplumsal katkı süreçlerinin yönetimi

1. Toplumsal katkı süreçlerinin yönetimi ve organizasyonel yapısı

Kurumda toplumsal katkı süreçlerinin yönetimi ve organizasyonel yapısına ilişkin bir planlama bulunmamaktadır.

Bu alt ölçüte ait YÖKAK dereceli değerlendirme anahtarına göre biriminizin olgunluk düzeyi (lütfen ilgili kutucuğa X işareti koyunuz):

D.1.1	1	Birimde toplumsal katkı süreçlerinin yönetimi ve organizasyonel yapısına ilişkin bir planlama bulunmamaktadır.	x
	2	Birimin toplumsal katkı süreçlerinin yönetimi ve organizasyonel yapısına ilişkin planlamaları bulunmamaktadır.	
	3	Toplumsal katkı süreçlerinin yönetimi ve organizasyonel yapısı kurumsal tercihler yönünde uygulanmaktadır.	
	4	Birimde toplumsal katkı süreçlerinin yönetimi ve organizasyonel yapısının işlerliği ile ilişkili sonuçlar izlenmekte ve önlemler alınmaktadır.	
	5	İçselleştirilmiş, sistematik, sürdürülebilir ve örnek gösterilebilir uygulamalar bulunmamaktadır.	

Kanıt ve URL Listesi (Kanıt olarak sunulacak belge adı veya linkini listeleyiniz)

1.

D.1.2. Kaynaklar

1. Kaynaklar

Toplumsal katkı faaliyetlerinin sürdürülebilmesi için bölümümüzde yeterli kaynak bulunmamaktadır. Bölümümüzde, toplumsal katkı faaliyetlerini sürdürebilmek için uygun nitelik ve nicelikte fiziki, teknik ve mali kaynaklara ihtiyaç duyulmaktadır.

Bu alt ölçüte ait YÖKAK dereceli değerlendirme anahtarına göre biriminizin olgunluk düzeyi (lütfen ilgili kutucuğa X işareti koyunuz):

D.1.2	1	Birimin toplumsal katkı faaliyetlerini sürdürebilmesi için yeterli kaynağı bulunmamaktadır.	x
	2	Birimin toplumsal katkı faaliyetlerini sürdürebilmek için uygun nitelik ve nicelikte fiziki, teknik ve mali kaynakların oluşturulmasına yönelik planları bulunmamaktadır.	
	3	Birim toplumsal katkı kaynaklarını toplumsal katkı stratejisi ve birimler arası dengeyi gözeterek yönetmektedir.	
	4	Birimde toplumsal katkı kaynaklarının yeterliliği ve çeşitliliği izlenmekte ve iyileştirilmektedir.	
	5	İçselleştirilmiş, sistematik, sürdürülebilir ve örnek gösterilebilir uygulamalar bulunmamaktadır.	

Kanıt ve URL Listesi (Kanıt olarak sunulacak belge adı veya linkini listeleyiniz)

1.

D.2. Toplumsal Katkı Performansı

D.2.1. Toplumsal katkı performansının izlenmesi ve değerlendirilmesi

1. Faaliyetlerin açıklanması ve izleme

Öğrenci topluluklarının gerçekleştirdiği sosyal sorumluluk faaliyetleri SKS Daire Başkanlığı nezdinde ve öğrenci toplulukları koordinatörlüğü ile birlikte yürütülmektedir. Topluma doğrudan sunulan hizmetler olarak sağlık, sosyal, sportif ve kültürel hizmetler, akademik bilirdişlilik hizmetleri, laboratuvar test, analiz, teknik rapor hizmetleri sayılabilir. Bu hizmetler, ilgili birimlerin sorumluluğunda yürütülmektedir.

Kurum toplumsal katkı kaynaklarını toplumsal katkı stratejisi ve birimler arası dengeyi gözeterek yönetmektedir.

Bu alt ölçüte ait YÖKAK dereceli değerlendirme anahtarına göre biriminizin olgunluk düzeyi (lütfen ilgili kutucuğa X işareti koyunuz):

D.2.1	1	Birimde toplumsal katkı performansının izlenmesine ve değerlendirmesine yönelik mekanizmalar bulunmamaktadır.	x
	2	Birimde toplumsal katkı performansının izlenmesine ve değerlendirmesine yönelik ilke, kural ve göstergeler bulunmaktadır.	
	3	Birimin toplumsal katkı performansını izlemek ve değerlendirmek üzere oluşturulan mekanizmalar kullanılmaktadır.	
	4	Birimde toplumsal katkı performansı izlenmekte ve ilgili paydaşlarla değerlendirilerek iyileştirilmektedir.	
	5	İçselleştirilmiş, sistematik, sürdürülebilir ve örnek gösterilebilir uygulamalar bulunmaktadır.	

Kanıt ve URL Listesi (Kanıt olarak sunulacak belge adı veya linkini listeleyiniz)

1.