



BİRİM İÇ DEĞERLENDİRME RAPORU

Malzeme ve Malzeme İşleme Teknolojileri Bölümü

Birim Kodu : MLMY

Birim No:5.09

31.12.2023

A. LİDERLİK, YÖNETİM ve KALİTE

A.1. Liderlik ve Kalite

A.1.1. Yönetim modeli ve idari yapı

1. Birimin yönetim modeli ve idari yapısı

Bölümümüzün, stratejik hedeflerine ulaşmayı nitelik ve nicelik olarak güvence altına alan yönetsel ve idari bir yapılanması mevcuttur. Yönetim modeli ve organizasyonel yapılanma birim ve alanların genelini kapsayacak şekilde faaliyet göstermektedir.

Yükseköğretim kurumunun organizasyonu ile rektörlük, fakülte, bölüm ve varsa diğer alt birimlerin kendi içlerindeki ve aralarındaki tüm karar alma süreçleri, program çıktılarının gerçekleştirilmesini ve eğitim amaçlarına ulaşılmasını destekleyecek şekilde düzenlenmiştir.

1. Bölümün Organizasyon Şeması



Bu alt ölçüte ait YÖKAK dereceli değerlendirme anahtarına göre biriminizin olgunluk düzeyi (lütfen ilgili kutucuğa X işareti koyunuz):

A.1.1	1	Birimin misyonu ile uyumlu ve stratejik hedeflerini gerçekleştirmeyi sağlayacak bir yönetim modeli ve organizasyonel yapılanması bulunmamaktadır.	
	2	Birimin misyon ve stratejik hedeflerine ulaşmasını güvence altına alan ve süreçleriyle uyumlu yönetim modeli ve idari yapılanması belirlenmiştir.	
	3	Birimin yönetim modeli ve organizasyonel yapılanması birim ve alanların genelini kapsayacak şekilde faaliyet göstermektedir.	X
	4	Birimin yönetim ve organizasyonel yapılanmasına ilişkin uygulamaları izlenmekte ve iyileştirilmektedir.	
	5	İçselleştirilmiş, sistematik, sürdürülebilir ve örnek gösterilebilir uygulamalar bulunmaktadır.	

<https://www.ktun.edu.tr/tr/Birim/Hakkimizda/?brm=JTxbNitr/gvt/S3LKiyjRQ==>

A.1.2. Liderlik

1. Liderlik ve kalite güvencesi yaklaşımı

Kurumun geneline yayılmış, kalite güvencesi kültürünün gelişimini destekleyen liderlik uygulamaları bulunmaktadır.

Üniversitemizde ayrıca tüm personelin profesyonel kişisel gelişim, mesleki gelişim, vb. eğitimlerle yöneticilerin, liderlik yanında diğer yönetsel yetkinliklerinin de geliştirilmesine yönelik çalışmalar yapılmaktadır.

2. Liderlik süreçlerinin ve kalite kültürünün içselleştirilme düzeyinin ölçülmesi

Her yıl kurum içi personel memnuniyet anketi Üniversitemiz tarafından çalışanlarına uygulanmaktadır.

Bu alt ölçüte ait YÖKAK dereceli değerlendirme anahtarına göre biriminizin olgunluk düzeyi (lütfen ilgili kutucuğa X işareti koyunuz):

A.1.2	1	Birimde kalite güvencesi sisteminin yönetilmesi ve kalite kültürünün içselleştirilmesini destekleyen etkin bir liderlik yaklaşımı bulunmamaktadır.	
	2	Birimde liderlerin kalite güvencesi sisteminin yönetimi ve kültürünün içselleştirilmesi konusunda sahipliği ve motivasyonu bulunmaktadır.	X
	3	Birimde kalite güvencesi sistemi ve kültürünün gelişimini destekleyen etkin liderlik uygulamaları bulunmaktadır.	
	4	Liderlik uygulamaları ve bu uygulamaların kalite güvencesi sistemi ve kültürünün gelişimine katkısı izlenmekte ve bağlı iyileştirmeler gerçekleştirilmektedir.	
	5	İçselleştirilmiş, sistematik, sürdürülebilir ve örnek gösterilebilir uygulamalar bulunmaktadır.	

https://www.ktun.edu.tr/tr/Birim/DuyuruDetay/tse_kallte_yOnetlm_slsteml_belgesi_tescillendi_4797

A.1.3. Kurumsal dönüşüm kapasitesi

1. Birimin değişim yönetimi yaklaşımı

Yükseköğretim ekosistemi içerisindeki bölümümüze ait değişimleri, küresel eğilimleri, ulusal hedefleri ve paydaş beklentilerini dikkate alarak kurumun geleceğe hazır olmasını sağlayan çevik yönetim yetkinliği vardır. Geleceğe uyum için amaç, misyon ve hedefler doğrultusunda kurumu dönüştürmek üzere değişim yönetimi, kıyaslama, yenilik yönetimi gibi yaklaşımları kullanır ve kurumsal özgünlüğü güçlendirir.

Bu alt ölçüte ait YÖKAK dereceli değerlendirme anahtarına göre biriminizin olgunluk düzeyi (lütfen ilgili kutucuğa X işareti koyunuz):

A.1.3	1	Birimde değişim yönetimi bulunmamaktadır.	
	2	Birimde değişim ihtiyacı belirlenmiştir.	X
	3	Birimde değişim yönetimi yaklaşımı birimin geneline yayılmış ve bütüncül olarak yürütülmektedir.	
	4	Amaç, misyon ve hedefler doğrultusunda gerçekleştirilen değişim yönetimi uygulamaları izlenmekte ve önlemler alınmaktadır.	
	5	İçselleştirilmiş, sistematik, sürdürülebilir ve örnek gösterilebilir uygulamalar bulunmaktadır.	

Kanıt ve URL Listesi (Kanıt olarak sunulacak belge adı veya linkini listeleyiniz)

1. https://yokak.gov.tr/Common/Docs/KidrKlavuz1.4/Kidr_Surum_3.0.pdf

A.1.4. İç kalite güvencesi mekanizmaları

1. Birimin kalite güvence sistemi;

Bölüm içerisindeki Kalite Süreçleri Rektörlük Kalite Koordinatörlüğünün belirlemiş olduğu sistem üzerinden takip edilmekte ve eksiklikleri belirlenerek tamamlanması sağlanmaktadır.

2. Takvimsiz süreçler

Kalite koordinatörlüğünün belirlediği takvimli ve takvimsiz süreçler doğrultusunda devam etmektedir.

3. Kalite rehberi

Konya Teknik Üniversitesi Rektörlüğü Kalite Koordinatörlüğü'nün belirlemiş olduğu rehber dikkate alınarak çalışmalar yapılmaktadır.

Bu alt ölçüte ait YÖKAK dereceli değerlendirme anahtarına göre biriminizin olgunluk düzeyi (lütfen ilgili kutucuğa X işareti koyunuz):

A.1.4	1	Birimin tanımlanmış bir iç kalite güvencesi sistemi bulunmamaktadır.	
	2	Birimin iç kalite güvencesi süreç ve mekanizmaları tanımlanmıştır.	X
	3	İç kalite güvencesi sistemi birimin geneline yayılmış, şeffaf ve bütüncül olarak yürütülmektedir.	
	4	İç kalite güvencesi sistemi mekanizmaları izlenmekte ve ilgili paydaşlarla birlikte iyileştirilmektedir.	
	5	İçselleştirilmiş, sistematik, sürdürülebilir ve örnek gösterilebilir uygulamalar bulunmaktadır.	

Kanıt ve URL Listesi (Kanıt olarak sunulacak belge adı veya linkini listeleyiniz)

- [1.https://www.ktun.edu.tr/tr/Birim/DuyuruDetay/ktUn_blrmlm_kallte_ve_IC_deGerlendirme_rehberl_ya_y_2726](https://www.ktun.edu.tr/tr/Birim/DuyuruDetay/ktUn_blrmlm_kallte_ve_IC_deGerlendirme_rehberl_ya_y_2726)
- [2. KTÜN - Konya Teknik Üniversitesi | Gelişimin Öncüsü \(ktun.edu.tr\)](https://www.ktun.edu.tr/tr/Birim/DuyuruDetay/ktun_kallte_rehberl_ICerlk_bellrleme_ve_format_ta_42_58)
3. https://www.ktun.edu.tr/tr/Birim/DuyuruDetay/ktun_kallte_rehberl_ICerlk_bellrleme_ve_format_ta_42_58

A.1.5. Kamuoyunu bilgilendirme ve hesap verebilirlik

1. Güncel veriler

Üniversitemizin tüm faaliyetleri ile ilgili güncel verileri, 5018 Sayılı "Kamu Mali Yönetimi ve Kontrol Kanunu" gereği yıllık İdare Faaliyet, Mali Durum Beklentileri, Kesin Hesap, Performans Programı, Yatırım Değerlendirme ve Kurum İç Değerlendirme Raporları, Üniversitemiz Strateji Geliştirme Daire Başkanlığı resmi internet sayfası üzerinden kamuoyuyla paylaşılmaktadır.

2. Hesap verebilirlik

Bölümümüz, kurumun tanımlı süreçleri doğrultusunda kamuoyunu bilgilendirme ve hesap verebilirlik mekanizmalarını bazı ilke, kural ve yöntemler kullanarak işletmektedir. Bölümümüzün, kamuoyunu bilgilendirme ve hesap verebilirlik mekanizmaları izlenmekte ve paydaş görüşleri doğrultusunda iyileştirilmektedir.

3. Verimlilik

Üniversitemizde ayrıca tüm personelin profesyonel kişisel gelişim, mesleki gelişim, vb. eğitimlerle yöneticilerin, liderlik yanında diğer yönetsel yetkinliklerinin de geliştirilmesine yönelik çalışmalar yapılmaktadır. Bu kapsamda birimler ile düzenli toplantılar yapılmaktadır. Konya Teknik Üniversitesi; hesap verme sorumluluğu çerçevesinde yapmış olduğu faaliyetlerin sonuçlarını "İdare Faaliyet Raporu" olarak her yıl kamuoyuna açıklamaktadır.

4. Geri bildirim

Rektörlüğümüze bağlı olarak belirli aralıklarla verilen eğitim, ve ilerlenen süreçler hakkında anket çalışmaları düzenlenerek geri bildirimler sağlanmaktadır. Bu anket çalışmaları hem öğrencilere hem de çalışan personele uygulanarak dönüşler sağlanmaktadır.

Bu alt ölçüte ait YÖKAK dereceli değerlendirme anahtarına göre biriminizin olgunluk düzeyi (lütfen ilgili kutucuğa X işareti koyunuz):

A.1.5	1	Birimde kamuoyunu bilgilendirmek ve hesap verebilirliği gerçekleştirmek üzere mekanizmalar bulunmamaktadır.	
	2	Birimde şeffaflık ve hesap verebilirlik ilkeleri doğrultusunda kamuoyunu bilgilendirmek üzere tanımlı süreçler bulunmaktadır.	X
	3	Birim tanımlı süreçleri doğrultusunda kamuoyunu bilgilendirme ve hesap verebilirlik mekanizmalarını işletmektedir.	
	4	Birimin kamuoyunu bilgilendirme ve hesap verebilirlik mekanizmaları izlenmekte ve paydaş görüşleri doğrultusunda iyileştirilmektedir.	
	5	İçselleştirilmiş, sistematik, sürdürülebilir ve örnek gösterilebilir uygulamalar bulunmaktadır.	

Kanıt Listesi (Kanıt olarak sunulacak belge adı veya linkini listeleyiniz)

A.2. Misyon ve Stratejik Amaçlar

A.2.1. Misyon, vizyon ve politikalar


1. Birimin kurumsal tarihçesi

Teknik Bilimler Meslek Yüksek Okulu; ilk olarak, 1978 yılında 1739 sayılı kanun ile Milli Eğitim Bakanlığına bağlı Yabancı Diller ve Meslek Yüksekokulu adı altında kurulmuştur. 1980 yılında Elektronik, Harita, İnşaat ve Makine Resim programlarıyla eğitime başlamıştır. Konya Meslek Yüksekokulunun YÖK/Dünya Bankası Meslek Yüksekokulları Endüstriyel Eğitim Projesine alınması ve pilot okullardan biri olması sonucu program sayısı hızla artmış, 1987-1988 Eğitim-Öğretim yılında 14 olan bu sayı 1988-1989 Eğitim-Öğretim Yılında 17'yi bulmuştur. Son olarak, Yüksekokul, 18.05.2018 tarih ve 7141 sayılı kanunla Konya Teknik Üniversitesi çatısı altında eğitim-öğretim faaliyetlerini sürdürmektedir. Malzeme ve Malzeme İşleme Teknolojileri Bölümü, Mobilya Dekorasyon Programı 2002 yılında İkinci Öğrenim olarak eğitim öğretime başlamış ve 2005 yılında ise normal eğitim açılarak eğitim öğretime devam etmiştir. 2018 yılında yeterli sayıda öğrenci gelmemesi nedeniyle YÖK ve ÖSYM kararı ile İkinci öğrenim kısmı kapanmıştır. Bölümümüze şimdiye kadar 1040 öğrenci kayıt yaptırırken, bunların 710 tanesi bölümü başarı ile tamamlayarak diploma almaya hak kazanmıştır. Kalan 330 öğrenci ise kendi isteği ayrılmış ya da başarısızlık nedeniyle okuldan kaydı silinmiştir.

2. Birime ilişkin bilgiler

Teknik Bilimler Meslek Yüksekokulu Malzeme ve Malzeme İşleme Teknolojileri Bölümü, Mobilya Dekorasyon Programı Öğrenci ve Öğretim Elemanı Sayıları

Sıra No	Program Adı	Öğrenci Sayısı	Öğretim Elemanı Sayısı
1	Mobilya Dekorasyon	99	3

	Üst Birim Adı:	Teknik Bilimler Meslek Yüksekokulu
	Birim Adı:	Malzeme ve Malzeme İşleme Teknolojileri Bölümü
	Yıl:	2022


Tablo A4.3. Akademik ve İdari Personel Hizmet Alanları

Hizmet Alanları	Sayısı (Adet)	Toplam Alanı (m ²)	Kullanan Sayısı (Kişi)	
Akademik Personel	Çalışma Odası	2	18	3
İdari Personel	Servis*			
	Çalışma Odası			

*Personel ortak kullanım alanı (örneğin şoförler odası v.b)

Tablo A4.4. Ambar, Arşiv ve Atölyeler

	Sayısı (Adet)	Alanı (m ²)
Ambar Alanları		
Arşiv Alanları		
Atölyeler (Ders için kullanılanlar hariç)		

	Üst Birim Adı: Teknik Bilimler Meslek Yüksekokulu
	Birim Adı: Malzeme ve Malzeme İşleme Teknolojileri Bölümü
	Yıl: 2022

Tablo A4.6 Akademik Personel Kadro Dağılımı


Kadro	Kadroların Doluluk Durumu (Sayı)			Kadroların İstihdam Şekli (Sayı)		Araştırmacıların Doktora Derecesine göre Dağılımı		
	Dolu	Boş	Toplam	Tam Zamanlı	Yarı Zamanlı	KTÜN ve SÜ doktoralı (%)	Türkiye'deki diğer üniv. doktoralı (%)	Yurt dışı doktoralı (%)
Profesör			-					
Doçent			-					
Dr. Öğr. Üyesi			-					
Öğretim Görevlisi	3		3	3				
Araştırma			-					
Toplam	3	-	3	3	-			

Tablo A4.7 Yabancı Uyruklu, Diğer Üniversitelerde Görevlendirilen, Başka Üniversitelerden Üniversitemize Görevlendirilen ve Sözleşmeli Akademik Personel

Unvan	Yabancı Uyruklu		Diğer Üniversitelerde Görevlendirilen		Başka Üniversitelerden Üniversitemize Görevlendirilen		Öğretim Elemanı Değişim Programları ile Gelen / Giden	
	Geldiği Ülke	Çalıştığı Bölüm	Çalıştığı Bölüm	Gittiği Üniversite	Çalıştığı Bölüm	Geldiği Üniversite	Geldiği /Gittiği Ülke	Çalıştığı Bölüm
Toplam	-	-	-	-	-	-	-	-

Tablo A4.8 Akademik Personelin Yaş İtibariyle Dağılımı

	Akademik Personel					
	21-25 Yaş	26-30 Yaş	31-35 Yaş	36-40 Yaş	41-50 Yaş	51- Üzeri
Kişi Sayısı					2	1
Yüzdesi	-	-	-	-	% 66,67	% 33,33

1		Üst Birim Adı: Teknik Bilimler Meslek Yüksekokulu
2		Birim Adı: Malzeme ve Malzeme İşleme Teknolojileri Bölümü
3		Yıl: 2023
4		
5	Tablo A4.27 Kalite ve Kalite Kültürüne Yönelik Toplantılar	
6	Kalite Faaliyetleri	2023 Yılı içinde Kalite Faaliyeti
7	Kalite Kültürü Yaygınlaştırma Toplantısı	
8	Kalite ile İlgili Çalıştay	
9	Birim içi değerlendirme toplantısı*	3
10	İç paydaş geri bildirim toplantısı*	
11	Danışma Kurulu ve diğer dış paydaş geri bildirim toplantıları*	
12	Danışman – Öğrenci toplantısı (Lisans/Önlisans)*	
13	Diğer Faaliyetler (Lütfen belirtiniz)	
14	t	
15		
16		
17		
18		
19	TOPLAM	3
20	*Tutanak vb. belge ile kayıt altına alınan toplantılar sayıya dahil edilmeli ve belgeler rapor sonunda sunulmalıdır.	

EK.2.1 Kalite Toplantı Tutanakları

3. Mevzuat analizi

Konya Teknik Üniversitesi (KTÜN), 18.05.2018 tarih ve 30425 sayılı Resmi Gazete'de yayımlanan 7141 sayılı Yükseköğretim Kanunu ile Bazı Kanun ve Kanun Hükmünde Kararnamelerde Değişiklik Yapılmasına Dair Kanun'un 7'nci maddesiyle 2809 sayılı Kanun'a eklenen Ek Madde-179. maddesi ile Konya'da yeni bir üniversite olarak kurulmuştur. Konya Teknik Üniversitesi, 5018 sayılı Kamu Mali Yönetimi ve Kontrol Kanunu'nun 12'nci maddesinde belirtildiği üzere özel bütçeli bir idaredir.

Konya Teknik Üniversitesi görev, yetki ve sorumluluğunu Türkiye Cumhuriyeti Anayasası'nın 130 ve 131. maddeleri ile 2547 sayılı Yükseköğretim Kanunu'ndan almaktadır.

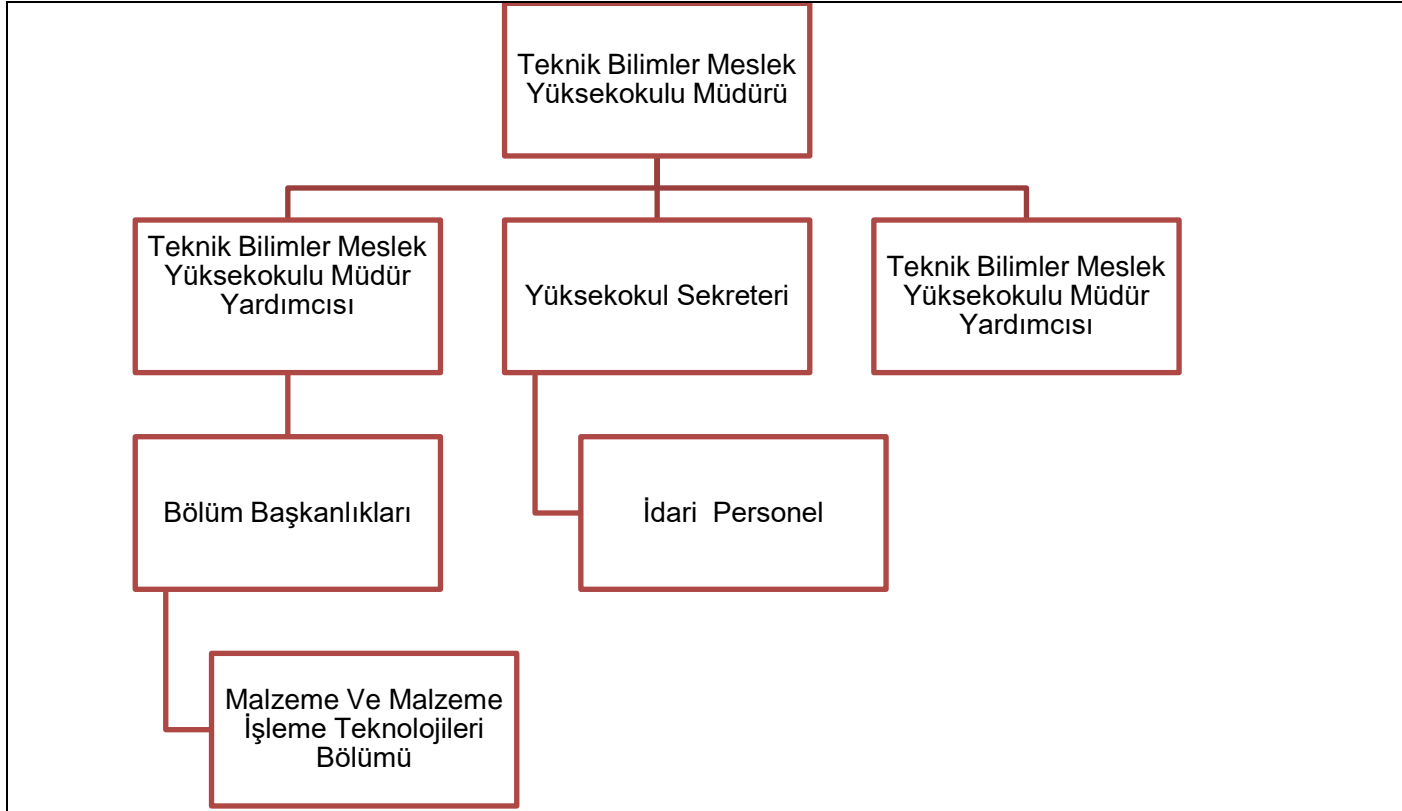
Konya Teknik Üniversitesi ilgilendiren kanunlar

Kanunlar	
2547 Sayılı Yükseköğretim Kanunu	6085 Sayılı Sayıştay Kanunu
2914 Sayılı Yüksek Öğretim Personel Kanunu	193 Sayılı Gelir Vergisi Kanunu
2809 Sayılı Yükseköğretim Kurumları Teşkilatı Kanunu	488 Sayılı Damga Vergisi Kanunu
3843 Sayılı Yükseköğretim Kurumlarında İkili Eğitim Yapılması Hakkında Kanun	213 Sayılı Vergi Usul Kanunu
657 Sayılı Devlet Memurları Kanunu	3095 Sayılı KDV kanunu
4483 Sayılı Memurlar ve Diğer Kamu Görevlilerinin Yargılanması Hakkında Kanun	2489 Sayılı Kefalet Kanunu
4857 Sayılı İş Kanunu	2577 Sayılı İdari Yargılama Usulü Kanunu
5018 Sayılı Kamu Mali Yönetim ve Kontrol Kanunu	237 Sayılı Taahhüt Kanunu
Cari Yıl Merkezi Yönetim Bütçe Kanunu	3095 Sayılı Kanuni Faiz ve Temerrüt Faizine İlişkin Kanun
6245 Sayılı Harcırah Kanunu	7126 Sayılı Sivil Savunma Kanunu
4734 Sayılı Kamu İhale Kanunu	5746 Sayılı Araştırma ve Geliştirme Faaliyetlerinin Desteklenmesi Hakkında Kanun
4735 Sayılı Kamu İhale Sözleşmeleri Kanunu	4691 Sayılı Teknoloji Geliştirme Bölgeleri Kanunu
2886 Sayılı Devlet İhale Kanunu	5765 Sayılı Yükseköğretim Kurumları Teşkilat Kanunda ve Yükseköğretim Kurumları
5510 Sayılı Sosyal Sigortalar ve Genel Sağlık Sigortası Kanunu	Öğretim Elemanlarının Kadroları Hakkında Kanun Hükmünde Kararname İle Genel Kadro Ve Usulü Hakkında Kanun Hükmünde Kararnameye Ekli Cetvellerde Değişiklik Yapılmasına Dair Kanun
5434 sayılı Türkiye Cumhuriyeti Emekli Sandığı Kanunu	711 Sayılı Nöbetçi Memurluğu Kurulması ve Olağanüstü Hal Tatbikatlarında
6183 Sayılı Amme Alacaklılarının Tahsil Usulü Hakkında Kanun	Mesainin 24 Saat Devamını Sağlayan Kanun
5436 Kamu Malî Yönetimi ve Kontrol Kanunu ile Bazı Kanun ve Kanun Hükmünde Kararnamelerde Değişiklik Yapılması Hakkında Kanun	4982 Sayılı Bilgi Edinme Hakkı Kanunu
4739 sayılı "Malî Sektöre Olan Borçların Yeniden Yapılandırılması ve Bazı Kanunlarda Değişiklik Yapılması Hakkında	

4. Paydaşlar

Paydaş Adı	İç Paydaş/ Dış Paydaş
TBMYO Yönetimi	İç Paydaş
Kalite Birim Temsilcileri	İç Paydaş
Bölüm Kurulu	İç Paydaş
KTÜN Kalite Koordinatörlüğü	Dış Paydaş
Muharrem AKKAYA Büyük Akkayalar Madeni Eşya San. Ve Tic. Ltd. Şti.	Dış Paydaş
Nuh KAYGISIZ Venge Orman Ürünleri İnşaat San. Ve Tic. Ltd. Şti.	Dış Paydaş
Targun POLATOĞLU Polatoğlu Ahşap Ürünleri	Dış Paydaş

5. Birim iç analizi



6. Birim GZFT analizi

Tablo A6.1 GZFT Listesi

Sıra No	İç Çevre		Dış Çevre	
	Güçlü yönler	Zayıf yönler	Fırsatlar	Tehditler
1	Tecrübeli, dinamik ve tecrübe sahibi bir akademik kadroya sahip olunması	Konya Teknik Üniversitesi'nin olası bir yer değişikliği nedeniyle, fiziki alt yapının tekrardan oluşturulmaya çalışılmasındaki yaşanacak maddi kayıp	Mobilya sektörünün Konya'da büyük bir hacme sahip olması	Mobilya bölümü mezun sayısının fazla olması, uygulama derslerinin yapılabilmesi için bünyesinde bir atölye bulunmaması
2	Akademik personelin, öğrencilere bilgi aktarımında yeterli formasyona sahip olması	Bölüme ait atölyenin bulunmaması	Sektörel hizmet veren akademik personel sayesinde öğrencilerin öğretim elemanlarından iş bulma süreçlerinde faydalanabilmesi	Son zamanlarda mobilya sektöründeki yavaşlama ile iş alanlarının azalması ve maaşların istenilen düzeyde olmaması
3	Bölüm içerisindeki personelin uyumlu bir şekilde çalışması	Uluslararası bilimsel çalışmalar için akademik personele yeterli ekonomik desteğin sağlanmaması	Mezunların yeterli donanımına sahip olması nedeniyle, çalıştıkları iş yerlerinde gösterdikleri başarının, öğrenciler için önemli bir referans oluşturması	Bölümü tercih eden öğrencilerin puanlarının, sektörün durumuna bağlı olarak düşmesi
4	Bölümde öğrencilerin içinde sektörde çalışma imkanı bulabilmesi	Sektöre yönelik pratik derslerin az olması	Ülkemizde mobilya sektörünün çok sayıda çalışma alanına sahip olması	Öğrencilerin, pandemi etkisiyle okuldan uzak kalmalarının oluşturduğu huzursuzluk ve buna bağlı olarak derslere gereken ilgiyi gösterememesi

5	Bölümün bağlı olduğu meslek yüksekokulunun şehir merkezinde bulunması	Meslek yüksekokulu içinde yeterli kütüphanenin olmaması		
6	Akademik kadronun, konuları hakkında nitelikli akademik yayın ve eser üretme kapasitesine sahip olması			
7	Örgün eğitimin, gerekli görüldüğü takdirde uzaktan eğitim ile desteklenebiliyor olması			
8	Bölümün bağlı olduğu meslek yüksekokulunun şehir merkezinde bulunması, Sanayi ve fabrikalara ulaşılabilir olması			

Tablo A6.2 GZFT Stratejileri

	Güçlü yönler	Zayıf yönler
Fırsatlar	Mobilya bölümünün sahip olduğu kaliteli akademik kadro ile öğrencilerin bilgi ve birikimlerinin artırılarak sektördeki rekabet ortamında öncü olmak	Uygulama atölyesi bulunmadığı için atölye imkanlarını kullanarak uygulamaya yönelik bilgileri öğrencilere sunamamak
	Bölümün on yedi yılı aşkın köklü kurumsal yapısını, günümüz şartlarını da dikkate alarak daha iyi duruma getirmek	Mobilya bölümünü tercih eden öğrenci sayısının azalmasının doğurduğu iş olanaklarından faydalanma
	Sektörde çalışan mezunlarla öğrenciler arasındaki irtibatı sağlayarak kurumsal devamlılığı sağlamak	Teorik derslerin pratik bilgilerle desteklenerek öğrencilerin sektörel sürece daha iyi hazırlanması
	Öğrencilerin stajlarını ciddi bir şekilde takip ederek kaliteli yapmalarını sağlayarak, okulda verilemeyen pratik bilgilerin öğretilmesini sağlamak	
Tehditler	Güçlü Akademik kadro ile öğrencilerin iş hayatına uygun eğitim vererek iyi hazırlanacak	
	Benzer programlardan mezun olanların iş hayatında rakip olarak karşılına çıkması	Kamuoyunu etkileyerek, mobilya bölümünün tercih sıralamasında öğrenci kalitesinin arttırılamaması
	Öğrencilerin mimari veya iç mimariye daha çok talep göstermemeleri	Mezunlarla yeterli iletişimin kurulamaması
	Mezunlarımızdan akademik kariyer yapmak isteyenlerin Lisans eğitimini tamamlayamaması	

7. Misyon ve vizyon

Misyon: Uluslararası standartlarda, kaliteli eğitim yoluyla ulusal ve uluslararası sanayinin ihtiyaç duyduğu, mesleğin gerektirdiği etik değerlere bağlı, bilgi donanımına sahip, teknolojiyi etkin kullanabilen ve kendini yenileyebilen, bilgiye ulaşma ve üretme becerisine sahip, cumhuriyetin temel niteliklerine sahip çıkan ve

Mobilya ve Dekorasyon alanında malzeme ve üretim teknolojilerini arařtıran, sorgulayan, katılımcı, dinamik, gemiř teknoloji ve üretim yöntemleri ile bugünkünü karşılařtırıp gelecekte olabilecek geliřmeleri tahmin edebilen, sorgulayıcı, farklı görüř ve düřüncelere saygı ile yaklařan, bölgenin ve ülkenin kalkınmasına katkıda bulunmayı görev ve sorumluluk sayan yetkin teknikerler yetiřtirmektedir.

Vizyon: Mobilya ve Dekorasyon Programı kendi alanında yeterli teorik ve uygulamalı bilgi birikimine sahip, iř becerisi yüksek, nitelikli, alanında uzman ve geleceęi görebilen teknik elemanlar yetiřtirme amacında olan, Yüksek nitelikli öğretim elemanı kadrosu ile uluslararası düzeyde eğitim-öęretim sunan, Mobilya ve Dekorasyon alanında mezunları tercih edilen, arařtırma ve mesleki alanda hayat boyu öğrenmeyi benimsemiř becerili ve saygın teknikerler mezun eden bir bölüm olmaktadır.

8. Politikaların belirlenmesi

- Kalite kavramlarına ve üretim süreçlerine hakim olma
- Karmařık sistemlerde karşılařılan problemlerin çözümünde uygun çözüm yöntemlerini uygulayabilme
- Güncel yönetim sistemlerine hakim olma ve sistemlerin gerektirdięi dokümantasyonları hazırlayabilme
- Üretim kořullarında gereken ölçüm aletlerini kullanabilme ve ölçüm yöntemlerini geliřtirebilme
- Ekip çalıřması gerekleřtirebilme ve liderlik
- Yenilięe açık olma
- Sürekli kendini geliřtirebilmek için yařam boyu arařtırma, öğrenme ve öğretim
- Sistemi deęiřen Őartlara ve çevreye adapte edebilme ve yönetebilme yeteneklerini kazandırma politikalarını hedefler.

Bu alt ölçüte ait YÖKAK dereceli deęerlendirme anahtarına göre biriminizin olgunluk düzeyi (lütfen ilgili kutucuęa X iřareti koyunuz):

A.2.1	1	Birimde tanımlanmıř misyon, vizyon ve politikalar bulunmamaktadır.	
	2	Birimin tanımlanmıř ve birime özgü misyon, vizyon ve politikaları bulunmektedir.	X
	3	Birimin genelinde misyon, vizyon ve politikalarla uyumlu uygulamalar bulunmektedir.	
	4	Misyon, vizyon ve politikalar doęrultusunda gerekleřtirilen uygulamalar izlenmekte ve paydařlarla birlikte deęerlendirilerek önlemler alınmaktadır.	
	5	İselleřtirilmiř, sistematik, sürdürülebilir ve örnek gösterilebilir uygulamalar bulunmektedir.	

Kanıt ve URL Listesi (Kanıt olarak sunulacak belge adı veya linkini listeleyiniz)

1. [KTÜN - Konya Teknik Üniversitesi | Geliřimin Öncüsü \(ktun.edu.tr\)](http://ktun.edu.tr)

A.2.2. Stratejik ama ve hedefler

1. Ama ve hedefler

Mobilya ve Dekorasyon alanında ilgili kavram, terminoloji, malzeme ve üretim teknolojilerini öğrenmiř ve özümsemiř, bu sektörde ihtiya duyulan yeni sistemleri tanıma ve uygulama yeteneęine sahip, planlamada ve üretimde ortaya çıkacak sorunları çözebilecek, yeni yöntem ve modeller tasarlayabilecek yeteneklere sahip, sektörün ihtiyalarını hızlı bir Őekilde karşılayabilecek yetkinlikte, iři saęlıęı ve iř güvenlięi, kalite güvence, ürün ve sistem tasarımı, üretim planlama ve üretim sistemlerinde görev alabilecek nitelikte teknik elemanlar yetiřtirmektedir.

- Eğitim ve öğretim altyapısını geliřtirmek,
- Öğretim elemanı kalitesini ve sayısını artırmak,
- Eğitim ve öğretimde bölüm bazında lider üniversiteler arasına girmek,
- Eğitim ve öğretim sürekli iyileřtirilmesini saęlamak,
- Küresel düzeyde yarıřan, nitelik ve sayıda öğretim üyesine sahip olmak,
- Etkin bilgilendirme yoluyla tercih edilen bir bölüm olmak,
- Fiziksel ve teknolojik altyapıyı geliřtirmek.

Bu alt ölçüte ait YÖKAK dereceli değerlendirme anahtarına göre biriminizin olgunluk düzeyi (lütfen ilgili kutucuğa X işareti koyunuz):

A.2.2	1	Birimin stratejik planı bulunmamaktadır.	X
	2	Birimin ilan edilmiş bir stratejik planı bulunmaktadır.	
	3	Birimin bütünsel, benimsenmiş ve paydaşlarınca bilinen stratejik planı ve bu planıyla uyumlu uygulamaları vardır.	
	4	Birim uyguladığı stratejik planı izlemekte ve ilgili paydaşlarla birlikte değerlendirerek gelecek planlarına yansıtılmaktadır.	
	5	İçselleştirilmiş, sistematik, sürdürülebilir ve örnek gösterilebilir uygulamalar bulunmaktadır.	

Kanıt ve URL Listesi (Kanıt olarak sunulacak belge adı veya linkini listeleyiniz)

1. KTUN-KIDR-2020
2. [KTÜN - Konya Teknik Üniversitesi | Gelişimin Öncüsü \(ktun.edu.tr\)](http://ktun.edu.tr)

A.2.3. Performans yönetimi

1. Performans göstergeleri

Bölümümüz akademik personelin yapmış olduğu akademik çalışmalar ve projeler bölüm performansı olarak değerlendirilebilir

2. Performans göstergelerinin görünürlüğü

Akademik personele ait web sayfalarında yer alan bilgilerden gerekli dökümanlar sağlanabilir.

Bu alt ölçüte ait YÖKAK dereceli değerlendirme anahtarına göre biriminizin olgunluk düzeyi (lütfen ilgili kutucuğa X işareti koyunuz):

A.2.3	1	Birimde performans yönetimi bulunmamaktadır.	
	2	Birimde performans göstergeleri ve performans yönetimi mekanizmaları tanımlanmıştır.	X
	3	Birimin performans yönetimi uygulamaları bulunmaktadır.	
	4	Birimde performans göstergelerinin işlerliği ve performans yönetimi mekanizmaları izlenmekte ve izleme sonuçlarına göre iyileştirmeler gerçekleştirilmektedir.	
	5	İçselleştirilmiş, sistematik, sürdürülebilir ve örnek gösterilebilir uygulamalar bulunmaktadır.	

Kanıt ve URL Listesi (Kanıt olarak sunulacak belge adı veya linkini listeleyiniz)

1. [KTÜN - Konya Teknik Üniversitesi | Gelişimin Öncüsü \(ktun.edu.tr\)](http://ktun.edu.tr)

A.3. Yönetim Sistemleri

A.3.1. Bilgi yönetim sistemi

1. Verilerin toplanması ve analizi

Bilgi İşlem Daire Başkanlığımız 2020 yılı içerisinde personel oluşumunu büyük ölçüde tamamlamış ve Üniversitemizin ihtiyaç duyduğu program ve yazılım ihtiyaçlarının giderilmesine yönelik çalışmaları devam etmektedir. Bu kapsamda 2018 yılında ayrıldığımız S.Ü. den devralmış olduğumuz Öğrenci Bilgi Sistem Otomasyonu, Enstitü Otomasyonu ve Ek Ders Otomasyonunun entegrasyonu tamamlanmıştır . Kurumsal web sayfamızın tasarımı, Online Başvuru Sistemi, Yemekhane Rezervasyon ve Kayıt Sistemi, YÖKSİS Bilgi Sistemi, SMS Yönetim Sistemi, Online İlişik Kesme Başvuru Sistemi, Erişim Yönetim Sistemi, Aday Web Sayfası, Kütüphane Web Sayfası ve SEM Web Sayfası yazılım çalışmaları tamamlanmıştır.

Akademik İlan Takip Sistemi ve Bologna Bilgi Sistemi yazılım süreçleri devam etmektedir.

Yürütülen faaliyetler ve süreçler ile ilgili geliştirilmiş olan otomasyon sistemlerindeki veriler, merkezi raporlama ara yüzü üzerinden sorumlu kullanıcılara sunulmaktadır. Hazırlanan otomasyon sistemleri Resmi Gazete 'de yayımlanan "Kişisel Verilerin İşlenmesinde Başta Özel Hayatın Gizliliği Olmak Üzere Kişilerin Temel Hak ve Özgürlüklerini Korumak ve Kişisel Verileri İşleyen Gerçek ve Tüzel Kişilerin Yükümlülükleri ile Uyacakları Usul ve Esasları Düzenleyen Kanun" (Kişisel Verilerin Korunması Kanunu) kapsamına uyum çalışmaları yapılmıştır.

Ağ altyapısı ve sunulan ağ hizmetleri kapsamında yeni teknolojik cihazların kullanımı, elverişli ölçüde sağlanmaya çalışılmaktadır.

Ayrıca, üniversitemizin Bilgi İşlem Dairesi Başkanlığı bünyesinde "TS ISO/IEC 27001 Bilgi Güvenliği Yönetim Sistemi" standartlarına uyum çalışmalarına başlanmıştır.

Konya Teknik Üniversitesi barındırdığı teknolojik altyapı ile paydaşlarına elverişli teknolojik altyapı ve olanaklar sunmaktadır.

2. Bilgi yönetim sistemi

Üniversitemizde personel, öğrenci ve misafirlerinin kullanımına sunulan uygulamalarla, yeni teknolojilerin kullanılmaya özen gösterildiği, esnek, ölçeklenebilir, kararlı, güvenli ve servis odaklı olarak gerçekleştirildiği görülecektir. Bu anlayış çerçevesinde, oluşturulan web ve mobil uygulama geliştirme ekibi çalışmalarına devam etmekte, mevcut uygulamaları planlamalar dâhilinde geliştirmektedir.

Bu alt ölçüte ait YÖKAK dereceli değerlendirme anahtarına göre biriminizin olgunluk düzeyi (lütfen ilgili kutucuğa X işareti koyunuz):

A.3.1	1	Birimde bilgi yönetim sistemi bulunmamaktadır.	
	2	Birimde kurumsal bilginin edinimi, saklanması, kullanılması, işlenmesi ve değerlendirilmesine destek olacak bilgi yönetim sistemleri oluşturulmuştur.	X
	3	Birim genelinde temel süreçleri (eğitim ve öğretim, araştırma ve geliştirme, toplumsal katkı, kalite güvencesi) destekleyen entegre bilgi yönetim sistemi işletilmektedir.	
	4	Birimde entegre bilgi yönetim sistemi izlenmekte ve iyileştirilmektedir.	
	5	İçselleştirilmiş, sistematik, sürdürülebilir ve örnek gösterilebilir uygulamalar bulunmaktadır.	

Kanıt ve URL Listesi (Kanıt olarak sunulacak belge adı veya linkini listeleyiniz)

1. <https://obis.ktun.edu.tr>
2. <https://ekders.ktun.edu.tr>
3. <https://lms.ktun.edu.tr>
4. <https://ebys.ktun.edu.tr>
5. <https://ilisikkesme.ktun.edu.tr>

A.3.2. İnsan kaynakları yönetimi

1. Personel kadrosu oluşturma

Olgunluk Düzeyi: Kurumun genelinde insan kaynakları yönetimi doğrultusunda uygulamalar tanımlı süreçlere uygun bir biçimde yürütülmektedir.

Üniversitemizde insan kaynakları yönetimi Rektörlüğe bağlı Personel Daire Başkanlığı tarafından yerine getirilmektedir. Görevlendirmeler akademik hiyerarşiye göre yapılmaktadır.

2. Yetkinliklerinin artırılması

Birimlerde ve programlarda yetkili kurullar, derslerin yetkin öğretim elemanı tarafından yürütülmesini sağlamaktadır. Ders görevlendirmelerinde eğitim-öğretim kadrosunun yetkinlikleri (çalışma alanı/akademik uzmanlık alanı bilgisi, vb.) ile ders içeriklerinin örtüşmesi, programlardaki ilgili kurulların kararıyla yürütülmektedir.

Eğitim ve öğretim faaliyetlerinin yürütülmesinde mevcut akademik kadro nitelik olarak yeterli olmakla birlikte kadro iyileştirme ve artırma çalışmaları devam etmektedir. Eğitim-öğretim süreçlerinde yer alan akademik kadronun mesleki gelişimine yönelik çalışmaların kurumsallaştırılması ve öğrenci merkezli eğitim modeli konusundaki yetkinliklerinin artırılması hususunda gerekli çalışmalar yürütülmektedir. Aşağıda bu çalışmalara örnekler açıklanmıştır. Öğretim elemanları eğitim ve öğretim faaliyetlerini yürütmekle birlikte, uzmanlık alanlarıyla ilgili olarak akademik çalışmalarını da sürdürmektedir. Kurumun öğretim yetkinliğinin izlenmesi, değerlendirilmesi ve performansının geliştirmesine yönelik çalışmalar planlanmaktadır.

Müfredattaki dersleri verme konusunda eksik olan akademik personel ihtiyacı, programlardaki kurullar tarafından belirlenmektedir. Bu ihtiyacın karşılanmasında öncelikle Üniversite bünyesindeki diğer programlardan, bulunmadığı takdirde Konya ve diğer şehirlerdeki üniversitelerde görev yapan öğretim üyelerinden davet edilmesi prensibi benimsenmiştir. Görevlendirme, ilgili birim yöneticisinin önerisi, talebin yapıldığı üniversitenin oluru ve Üniversite Yönetim Kurulu oluru ile gerçekleştirilmektedir.

3. Geri bildirim

Öğrenci geri bildirimleri

Olgunluk Düzeyi: Kurumda öğretim süreçlerine ilişkin olarak öğrencilerin geri bildirimlerinin (ders, dersin öğretim elemanı, program, öğrenci iş yükü vb.) alınmasına ilişkin ilke ve kurallar oluşturulmuştur.

Bu alt ölçüte ait YÖKAK dereceli değerlendirme anahtarına göre biriminizin olgunluk düzeyi (lütfen ilgili kutucuğa X işareti koyunuz):

A.3.2	1	Birimde insan kaynakları yönetimine ilişkin tanımlı süreçler bulunmamaktadır.	
	2	Birimde stratejik hedefleriyle uyumlu insan kaynakları yönetimine ilişkin tanımlı süreçler bulunmaktadır.	X
	3	Birimin genelinde insan kaynakları yönetimi doğrultusunda uygulamalar tanımlı süreçlere uygun bir biçimde yürütülmektedir.	
	4	Birimde insan kaynakları yönetimi uygulamaları izlenmekte ve ilgili iç paydaşlarla değerlendirilerek iyileştirilmektedir.	
	5	İçselleştirilmiş, sistematik, sürdürülebilir ve örnek gösterilebilir uygulamalar bulunmaktadır.	

Kanıt ve URL Listesi (Kanıt olarak sunulacak belge adı veya linkini listeleyiniz)

1. <https://www.ktun.edu.tr/tr/Universite/Yonetim/6>
2. <https://www.ktun.edu.tr/tr/Birim/Hakkimizda/?brm=wRZOSD8GBWw0NB1Wvl/tUw==>

A.3.3. Finansal yönetim

1. Kaynak yönetimi

Olgunluk Düzeyi: Kurumun genelinde finansal kaynakların yönetime ilişkin uygulamalar tanımlı süreçlere uygun biçimde yürütülmektedir.

2. Kaynak yönetimine ilişkin süreçler

Bölümümüze ait finansal kaynak yönetimi Teknik Bilimler Meslek Yüksekokulu Müdürlüğü tarafından yapılmaktadır.

Bu alt ölçüte ait YÖKAK dereceli değerlendirme anahtarına göre biriminizin olgunluk düzeyi (lütfen ilgili kutucuğa X işareti koyunuz):

A.3.3	1	Birimde finansal kaynakların yönetimine ilişkin tanımlı süreçler bulunmamaktadır.	X
	2	Birimde finansal kaynakların yönetimine ilişkin olarak stratejik hedefler ile uyumlu tanımlı süreçler bulunmaktadır.	
	3	Birimin genelinde finansal kaynakların yönetime ilişkin uygulamalar tanımlı süreçlere uygun biçimde yürütülmektedir.	
	4	Birimde finansal kaynakların yönetim süreçleri izlenmekte ve iyileştirilmektedir.	
	5	İçselleştirilmiş, sistematik, sürdürülebilir ve örnek gösterilebilir uygulamalar bulunmaktadır.	

Kanıt ve URL Listesi (Kanıt olarak sunulacak belge adı veya linkini listeleyiniz)

1. <https://www.ktun.edu.tr/tr/Birim/Hakkimizda/?brm=Q/kNSt5Lig1EXbCbGksj3w==>

A.3.4. Süreç yönetimi

1. Süreçler ve alt süreçler

Mali kaynakların yönetimi, 5018 sayılı Kamu Mali Yönetimi ve Kontrol Kanunu ve bu kanuna dayanılarak hazırlanan mevzuat ve yönetmelikler doğrultusunda gerçekleştirilmektedir. Üniversitemiz, mali kaynakların yönetimini Strateji ve Bütçe Başkanlığı ile Hazine ve Maliye Bakanlığı'nın sağlamış olduğu merkezi yazılımlar aracılığıyla elektronik olarak izlenmektedir. Mali kaynakların optimum kullanımı hedeflenerek Rektörlüğe gelen satın alma talepleri değerlendirilmekte ve mümkün olduğunca toplu satın alma işlemleri gerçekleştirilmektedir. Taşınır ve taşınmaz kaynakların yönetimi, ilgili mevzuat ve yönetmelikler doğrultusunda yürütülmekte olup üniversiteye ait taşınır ve taşınmaz mallar ile bunlara ilişkin işlemlerin kaydı yapılmakta, harcama birimleri tarafından gönderilen Taşınır Yönetim Hesabı Cetvelleri doğrultusunda idarenin Taşınır Kesin Hesap ve Taşınır Kesin Hesap İcmal Cetvelleri

hazırlanarak, Hazine ve Maliye Bakanlığı ile Sayıştay Başkanlığı'na gönderilmektedir. Ayrıca ilgili mevzuatı gereğince hazırlanan mali istatistikler ve raporlamalar, ilgili kamu kurum ve kuruluşlarına gönderilmekte; ayrıca kamuoyu ile paylaşılmaktadır.

Üniversitemizin finansal kaynaklarının yönetimi 2021-2025 Stratejik Planı ile uyum sağlamanın ötesinde 2020 yılında hazırlanmış olan bu plana temel teşkil etmiştir. Stratejik Plan hedef kartlarında performans göstergeleri hazırlanırken 2020 yılındaki mevcut durum referans değer olarak alınmıştır. Hedef kartlarında yer alan bu bilgiler aynı zamanda finansal kaynakların stratejik hedeflerle hem uyumlu kullanıldığının hem de bunun izlendiğinin göstergesi niteliğindedir.

Bu alt ölçüte ait YÖKAK dereceli değerlendirme anahtarına göre biriminizin olgunluk düzeyi (lütfen ilgili kutucuğa X işareti koyunuz):

A.3.4	1	Birimde eğitim ve öğretim, araştırma ve geliştirme, toplumsal katkı ve yönetim sistemine ilişkin süreçler tanımlanmamıştır.	
	2	Birimde eğitim ve öğretim, araştırma ve geliştirme, toplumsal katkı ve yönetim sistemi süreç ve alt süreçleri tanımlanmıştır.	X
	3	Birimde tanımlı süreçler yönetilmektedir.	
	4	Birimde süreç yönetimi mekanizmaları izlenmekte ve ilgili paydaşlarla değerlendirilerek iyileştirilmektedir.	
	5	İçselleştirilmiş, sistematik, sürdürülebilir ve örnek gösterilebilir uygulamalar bulunmaktadır.	

Kanıt ve URL Listesi (Kanıt olarak sunulacak belge adı veya linkini listeleyiniz)

- <https://www.ktun.edu.tr/tr/Universite/KurulKomisyonUyelerListesi/80>
- <https://www.ktun.edu.tr/tr/Birim/Index/?brm=mJyrQwxN6ijZZAbuDUCbkw==>
- https://ktun.edu.tr/Resimler/StratejikPlan/KTUN_2021-25_stratejik_plan.pdf

3.

A.4. Paydaş Katılımı

A.4.1. İç ve dış paydaş katılımı

1. Paydaş geri bildirimleri

İç paydaş anketleri Konya Teknik Üniversitesi Öğrenci Otomasyonu üzerinden yapılmış olup henüz veriler birimize geri bildirim olarak gönderilmemiştir.

Dış paydaş anketleri dört paydaşlarımıza ulaştırılmış olup henüz geri bildirim olmamıştır.

Bu alt ölçüte ait YÖKAK dereceli değerlendirme anahtarına göre biriminizin olgunluk düzeyi (lütfen ilgili kutucuğa X işareti koyunuz):

A.4.1	1	Birimin iç kalite güvencesi sistemine paydaş katılımını sağlayacak mekanizmalar bulunmamaktadır.	
	2	Birimde kalite güvencesi, eğitim ve öğretim, araştırma ve geliştirme, toplumsal katkı, yönetim sistemi ve uluslararasılaşma süreçlerinin PUKÖ katmanlarına paydaş katılımını sağlamak için planlamalar bulunmaktadır.	X
	3	Tüm süreçlerdeki PUKÖ katmanlarına paydaş katılımını sağlamak üzere mekanizma bulunmaktadır.	
	4	Paydaş katılım mekanizmalarının işleyişi izlenmekte ve bağlı iyileştirmeler gerçekleştirilmektedir.	
	5	İçselleştirilmiş, sistematik, sürdürülebilir ve örnek gösterilebilir uygulamalar bulunmaktadır.	

Kanıt ve URL Listesi (Kanıt olarak sunulacak belge adı veya linkini listeleyiniz)

- <https://www.ktun.edu.tr/tr/Birim/Yonetim/?brm=dnUZnq0hVdh/wLtFTwNyuQ==>
- <https://www.ktun.edu.tr/tr/Birim/Index/?brm=ZgQGAcFbTu3KzmGPSqGhtw==>
- <https://www.ktun.edu.tr/tr/Birim/Index/?brm=9RLLixNHqK0V/OtwSKeMlw==>

A.4.2. Öğrenci geri bildirimleri

1. Öğrenci geri bildirimleri

Öğrencilerimize yönelik geri bildirim anketleri Rektörlük Öğrenci İşleri ve Bilgi İşlem Daire Başkanlıkları tarafından ortaklaşa olarak yapılmaktadır.

Bu alt ölçüte ait YÖKAK dereceli değerlendirme anahtarına göre biriminizin olgunluk düzeyi (lütfen ilgili kutucuğa X işareti koyunuz):

A.4.2	1	Birimde öğrenci geri bildirimlerinin alınmasına yönelik mekanizmalar bulunmamaktadır.	
	2	Birimde öğretim süreçlerine ilişkin olarak öğrencilerin geri bildirimlerinin (ders, dersin öğretim elemanı, program, öğrenci işyükü* vb.) alınmasına ilişkin ilke ve kurallar oluşturulmuştur.	
	3	Programların genelinde öğrenci geri bildirimleri (her yarıyıl ya da her akademik yıl sonunda) alınmaktadır.	X
	4	Tüm programlarda öğrenci geri bildirimlerinin alınmasına ilişkin uygulamalar izlenmekte ve öğrenci katılımına dayalı biçimde iyileştirilmektedir. Geri bildirim sonuçları karar alma süreçlerine yansıtılmaktadır.	
	5	İçselleştirilmiş, sistematik, sürdürülebilir ve örnek gösterilebilir uygulamalar bulunmaktadır.	

Kanıt ve URL Listesi (Kanıt olarak sunulacak belge adı veya linkini listeleyiniz)

1. <https://anket.ktun.edu.tr/>
2. <https://obs.ktun.edu.tr/>

A.4.3. Mezun ilişkileri yönetimi

1. Mezun bilgileri

Bölümümüzün kuruluşundan bu yana (2002-2023) yılına kadar yaklaşık 326 öğrenci mezun olmaya hak kazanmıştır.

2. Mezun anketleri

Mezun öğrencilerimizle ilgi her hangi bir anket çalışması yapılmamıştır.

Bu alt ölçüte ait YÖKAK dereceli değerlendirme anahtarına göre biriminizin olgunluk düzeyi (lütfen ilgili kutucuğa X işareti koyunuz):

A.4.3	1	Birimde mezun izleme sistemi bulunmamaktadır.	
	2	Programların amaç ve hedeflerine ulaşıp ulaşılmadığının irdelenmesi amacıyla bir mezun izleme sistemine ilişkin planlama bulunmaktadır.	
	3	Birimdeki programların genelinde mezun izleme sistemi uygulamaları vardır.	X
	4	Mezun izleme sistemi uygulamaları izlenmekte ve ihtiyaçlar doğrultusunda programlarda güncellemeler yapılmaktadır.	
	5	İçselleştirilmiş, sistematik, sürdürülebilir ve örnek gösterilebilir uygulamalar bulunmaktadır.	

Kanıt Listesi (Kanıt olarak sunulacak belge adı veya linkini listeleyiniz)

1. <https://mezun.ktun.edu.tr/>

A.5. Uluslararasılaşma

A.5.1. Uluslararasılaşma süreçlerinin yönetimi

1. Uluslararasılaşma süreçlerinin yönetimi ve organizasyonel yapısı

Üniversitemizin bütün programları uluslararası eğitim ve araştırma faaliyetlerine açıktır ve bu doğrultuda uluslararasılaşma politikası şöyle tanımlanmıştır:

Mezunların aldığı eğitimin uluslararası tanınırlığını sağlama ve bunu belgelendirme Eğitim-öğretim müfredatlarında periyodik değerlendirmeler ile uluslararası uyumu sağlayacak güncellemeleri yapma ve akredite bölüm sayısını artırma Tanınırlığı sağlayacak şekilde İngilizce web sayfası yayınlama Öğrenci ve öğretim elemanı hareketliliğini arttıracak şekilde değişim programlarına katılımı artırıcı çalışmalar yürütmen Uluslararası proje desteği almayı özendirme ve sürdürülebilir olmasını sağlama Uluslararası iş birliklerini kolaylaştıracak mekanizmaları artırma, etkinliklere ev sahipliği yapma Uluslararası paydaşların görüşlerine önem vererek politikaları düzenli olarak değerlendirme ve güncelleme Bu politikalar Değişim programları, Uluslararası öğrenci, Yabancı uyruklu akademik personel, Uluslararası araştırmacı, Uluslararası ağlar ve organizasyonlar, Müfredatın uluslararası yaklaşımlarla uyumu, Ortak diploma programları etkinlikleri gibi konuların hepsini kapsamaktadır.

Araştırma faaliyetleri arasında Üniversitemizin uluslararası işbirliği projeleri hem uluslararasılaşma hem de bu projelerde lisansüstü öğrenci yetiştirme anlamında önemli unsurlardır. AB projeleri ile TÜBİTAK ikili işbirliği projeleri üniversitemizde yürütülmektedir. Bu tür araştırma projelerinin sayısını artırma amacıyla önceki yıllarda yapılan proje hazırlama eğitimleri 2020 yılında TÜBİTAK tarafından yapılan online eğitim ve webinar'lara katılım şeklinde sürdürülmüştür.

Uluslararasılaşma politikaları arasında birim ve programların uluslararası tanınırlığa sahip kuruluşlar tarafından akredite edilmesini sağlamak yer almaktadır. Yeni kurulmakta olan kalite güvence sistemi bunun için yapılması gereken çalışmalarla uyumlu ve destekler nitelikte olacaktır. Böylece hem eğitim-öğretim programlarının hem de idari birimlerin akreditasyon çalışmalarını benimsemesi ve sürdürmesi kolaylaşacağından motivasyonun da artırılması hedeflenmektedir.

Uluslararasılaşma politikalarının hayata geçirilmesinde önemli organizasyonel yapılardan biri olarak bilimsel ve kültürel konularda Üniversitemizin uluslararası ilişkilerini artırmak, geliştirmek, uluslararası platformlarda tanıtımını yapmak ve tanınırlığını artırmak, akademik ve idari personel ile öğrencilerin ulusal ve uluslararası bilimsel ve kültürel deneyimlerinin gelişmesi ve zenginleşmesine yardımcı olmak misyonu ile Dış İlişkiler Koordinatörlüğü kurulmuştur. Koordinatörlüğün bu doğrultudaki çalışmalarının yanısıra bağlı dört ayrı birim olarak Erasmus+ Kurum Koordinatörlüğü, Farabi Değişim Programı Kurum Koordinatörlüğü, Mevlana Değişim Programı Kurum Koordinatörlüğü, Türk Devlet ve Akraba Toplulukları Burslu Öğrenciler Koordinatörlüğü kurulmuştur. Dış ilişkiler Koordinatörlüğü ve bağlı birimlerin herbirinin çalışmaları, yetki, görev ve sorumlulukları ile organizasyon yapısı ilgili yönergede tanımlanmış ve üniversite web sayfasında, diğer mevzuat ile birlikte görünürlüğü ve erişilebilirliği sağlanmıştır.

Üniversitemizin uluslararasılaşma faaliyetleri arasında başka birimler de görev yapmaktadır. Önlisans ve Lisans Düzeyinde Yurt Dışından veya Yabancı Uyruklu Öğrenci Kabulü Koordinatörlüğü Konya Teknik Üniversitesine başvuran öğrencilerle ilgili kabul (seçim) işlemlerini Konya Teknik Üniversitesi Ön Lisans ve Lisans Düzeyinde Yurt Dışından veya Yabancı Uyruklu Öğrenci Kabulü Yönergesi çerçevesinde yürütmektedir.

Üniversitenin uluslararasılaşma politikaları kurum genelinde tüm birimlerde yapılan faaliyetleri kapsamaktadır. Tüm bölüm ve programların farklı uluslararası çalışmalarının yanı sıra Üniversitemiz bünyesinde çoğu 2020 yılında kurulup çalışmalarını sürdüren uygulama-araştırma merkezlerinin tanımlanmış görev, yetki ve sorumlulukları arasında uluslararasılaşma politikaları ile uyumlu olanlar yer almaktadır.

Uluslararasılaşma politikası

Olgunluk Düzeyi: Kurumun uluslararasılaşma uygulamaları ilgili birimlere yayılmış, benimsenmiş ve kalite politikasıyla uyumludur.

Uluslararasılaşma süreçlerinin yönetimi ve organizasyonel yapısı

Olgunluk Düzeyi: Kurumda uluslararasılaşma süreçlerinin yönetimine ilişkin organizasyonel yapılanma tamamlanmış olup; şeffaf, kapsayıcı ve katılımcı biçimde işlemektedir.

Uluslararasılaşma kaynakları

Olgunluk Düzeyi: Kurumda uluslararasılaşma kaynaklarının dağılımı izlenmekte ve iyileştirilmektedir.

Uluslararasılaşma performansı

Olgunluk Düzeyi: Kurumun geneline yayılmış uluslararasılaşma faaliyetleri bulunmaktadır.

B. EĞİTİM

Bu alanda KTUN Dış İlişkiler Koordinatörlüğü ve Erasmus Koordinatörlüğü hizmet vermektedir.

Bu alt ölçüte ait YÖKAK dereceli değerlendirme anahtarına göre biriminizin olgunluk düzeyi (lütfen ilgili kutucuğa X işareti koyunuz):

A.5.1	1	Birimin uluslararasılaşma süreçlerine ilişkin yönetsel ve organizasyonel yapılanması bulunmamaktadır.	X
	2	Birimin uluslararasılaşma süreçlerinin yönetim ve organizasyonel yapısına ilişkin planlamalar bulunmaktadır.	
	3	Birimde uluslararasılaşma süreçlerinin yönetimine ilişkin organizasyonel yapılanma tamamlanmış olup; şeffaf, kapsayıcı ve katılımcı biçimde işlemektedir.	
	4	Uluslararasılaşma süreçlerinin yönetsel ve organizasyonel yapılanması izlenmekte ve iyileştirilmektedir.	
	5	İçselleştirilmiş, sistematik, sürdürülebilir ve örnek gösterilebilir uygulamalar bulunmaktadır.	

Kanıt ve URL Listesi (Kanıt olarak sunulacak belge adı veya linkini listeleyiniz)

1. [KTÜN - Konya Teknik Üniversitesi | Gelişimin Öncüsü \(ktun.edu.tr\)](http://ktun.edu.tr) (Dış İlişkiler Koordinatörlüğü)
2. [KTÜN - Konya Teknik Üniversitesi | Gelişimin Öncüsü \(ktun.edu.tr\)](http://ktun.edu.tr) (Erasmus Koordinatörlüğü)

A.5.2. Uluslararasılaşma kaynakları

1. Uluslararasılaşmaya ayrılan kaynaklar

Dış İlişkiler Koordinatörlüğünde ihtiyaç duyulan mali destek Üniversite tarafından ihtiyaç durumuna göre karşılanmaktadır. Mevlana Değişim Programı ve Farabi Değişim Programı için değişim programlarından faydalanmaya hak kazananlar için ödenek YÖK tarafından programlarımız için açılan hesaba gönderilmektedir. Ofis ihtiyaçları üniversitemiz tarafından karşılanmaktadır. Türk Devlet ve Akraba Toplulukları Burslu Öğrenci Merkezi Koordinatörlüğümüzün etkinlik ve benzeri aktiviteler için mali ihtiyaçları yine üniversitemiz tarafından karşılanmaktadır. Erasmus+ Programında ise Ulusal Ajans tarafından Koordinatörlüğümüze hem hareketlilikler hem de program adına kurumsal masraflarımızın karşılanması için hibe gönderilmektedir.

Dış İlişkiler Kurum Koordinatörlüğü merkez ofisleri KTÜN Gelişim Yerleşkesinde bulunan Rektörlük binasında yer almaktadır. Bağlı birimlerle birlikte toplamda 66 m2 ofislerde 5 kişilik ekip görev yapmaktadır. Ofislerin tefrişleri üniversite kaynaklarından sağlanmaktadır. Ayrıca yukarıda belirtildiği gibi Erasmus+ programı adına kurumsal masrafların karşılanması için gönderilen hibe kullanılmaktadır. Rektörlüğe bağlı kurulan Dış İlişkiler Kurum Koordinatörlüğü Dış İlişkiler Koordinatörünün sorumluluğunda, üniversitenin uluslararası ilişkileri dâhil, tüm dış faaliyetlerini yürüten birimdir. Dış İlişkiler Kurum Koordinatörü Rektör tarafından görevlendirilir. Koordinatör yardımcısı ve Dış İlişkiler Kurum Koordinatörlüğü Kurulu ile koordinatörlük yönetimi sağlanır. Koordinatörlük faaliyetlerini sürdürmek üzere Rektörlük kadrosunda dört öğretim görevlisi görev yapmaktadır.

Dış İlişkiler Koordinatörlüğünün bünyesinde Erasmus+ Kurum Koordinatörlüğü, Farabi Değişim Programı Koordinatörlüğü, Mevlana Değişim Programı Koordinatörlüğü, Türk Devlet ve Akraba Toplulukları Burslu Öğrenci Merkezi Koordinatörlüğü alt birimleri bulunmaktadır. Bu alt birimlerin her biri Fakülte, Meslek Yüksekokulu ve Enstitü bünyesinde Birim Koordinatörleri tarafından temsil edilir.

Bu alt ölçüte ait YÖKAK dereceli değerlendirme anahtarına göre biriminizin olgunluk düzeyi (lütfen ilgili kutucuğa X işareti koyunuz):

A.5.2	1	Birimin uluslararasılaşma faaliyetlerini sürdürebilmesi için yeterli kaynak bulunmamaktadır.	X
	2	Birimin uluslararasılaşma faaliyetlerini sürdürebilmek için uygun nitelik ve nicelikte fiziki, teknik ve mali kaynakların oluşturulmasına yönelik planları bulunmaktadır.	
	3	Birimin uluslararasılaşma kaynakları birimler arası denge gözetilerek yönetilmektedir.	
	4	Birimde uluslararasılaşma kaynaklarının dağılımı izlenmekte ve iyileştirilmektedir.	
	5	İçselleştirilmiş, sistematik, sürdürülebilir ve örnek gösterilebilir uygulamalar bulunmaktadır.	

Kanıt ve URL Listesi (Kanıt olarak sunulacak belge adı veya linkini listeleyiniz)

1. (https://www.ktun.edu.tr/tr/Birim/DuyuruDetay/2020_yili_faallyet_raporumuz_1371)

A.5.3. Uluslararasılaşma performansı

1. Uluslararasılaşma performansı göstergeleri

Üniversitemiz 'Eğitim ve öğretim faaliyetlerini ulusal ve uluslararası standartlarda gerçekleştirmek' Stratejik Amacı kapsamında Eğitim ve öğretimde uluslararasılaşma faaliyetlerinin artırılması hedefinin takibi için sorumlu birim Dış İlişkiler Koordinatörlüğü olup bu hedefe ulaşmak için beş performans göstergesi : Ön lisans ve Lisans öğretiminde yabancı uyruklu öğrenci sayısının toplam öğrenci sayısına oranı (%), Lisansüstü öğretiminde yabancı uyruklu öğrenci sayısının toplam öğrenci sayısına oranı (%), Uluslararası değişim programları kapsamında giden öğrenci sayısı, Uluslararası değişim programları kapsamında gelen öğrenci sayısı, Uluslararası değişim programları kapsamında gelen ve giden öğretim elemanı sayısı olarak belirlenmiştir.

Ayrıca stratejik planda, Ulusal ve uluslararası görünürlüğümüzün artırılması hedefi için : Üniversitede düzenlenen uluslararası etkinliklerin sayısı ve Akademik personelin yurt dışındaki uluslararası etkinliklere katılım sayısı; Bilimsel araştırma projelerini artırmak hedefi için : Uluslararası Kaynaklardan araştırma projeleri için elde edilen toplam destek miktarı, Değişim programları haricinde araştırma amaçlı yurt dışına giden öğretim elemanı sayısı; Alternatif öğretimin imkânlarının geliştirilmesi hedefi için : Değişim programlarından faydalanan öğrenci sayısı performans göstergeleri olarak tanımlanmıştır. Önceki bölümlerde anlatılan stratejik plan izleme ve değerlendirme süreci ile uluslararasılaşma faaliyetleri izlenecektir.

Bunlara ilaveten akredite programların sayılarının arttırılması için kalite güvence sisteminin buna uygun şekilde kurgulanması sağlanmaktadır. Programlar, uluslararası tanınırlığı bulunan kuruluşlardan akreditasyon almaları yönünde teşvik edilmektedir. Akreditasyon alınması aynı zamanda etkin bir izlemenin sürdürülmesini de sağlayacaktır.

Ayrıca TBMYO 2020 yılında önceden var olan ISO9001 belgesini yenilemiştir.

Bu alt ölçüte ait YÖKAK dereceli değerlendirme anahtarına göre biriminizin olgunluk düzeyi (lütfen ilgili kutucuğa X işareti koyunuz):

A.5.3	1	Birimde uluslararasılaşma faaliyeti bulunmamaktadır.	X
	2	Birimde uluslararasılaşma politikasıyla uyumlu faaliyetlere yönelik planlamalar bulunmaktadır.	
	3	Birimin geneline yayılmış uluslararasılaşma faaliyetleri bulunmaktadır.	
	4	Birimde uluslararasılaşma faaliyetleri izlenmekte ve iyileştirilmektedir.	
	5	İçselleştirilmiş, sistematik, sürdürülebilir ve örnek gösterilebilir uygulamalar bulunmaktadır.	

Kanıt ve URL Listesi (Kanıt olarak sunulacak belge adı veya linkini listeleyiniz)

1. (https://www.ktun.edu.tr/tr/Birim/DuyuruDetay/2020_yili_faallyet_raporumuz_1371)

B. EĞİTİM ve ÖĞRETİM

B.1. Program Tasarımı, Değerlendirmesi ve Güncellenmesi

B.1.1. Programların tasarımı ve onayı

1. Türkiye Yükseköğretim Yeterlilikleri Çerçevesi (TYYÇ)

Mobilya ve Dekorasyon

T.Y.Y. Ç.	TYYÇ
1	Ortaöğretim düzeyinde kazanılan yeterliliklere dayalı olarak alana özgü, kültür, estetik, yöntem, teknik ve malzemeler konusunda temel bilgilere sahiptir.
2	Alanında edindiği temel sanat ve temel tasarım, kuramsal ve uygulamalı bilgilerini kullanır.
3	Alanında edindiği temel düzeydeki bilgi ve becerileri kullanarak, verileri yorumlar, sorunları tanımlar, analiz eder, uygulamaya yönelik çözüm önerileri oluşturur.
4	Tek başına, bağımsız olarak ve/veya grup içinde uyumlu olarak çalışır.
5	Sanat ve tasarım alanı ile ilgili uygulamalarda karşılaşılan sorunları çözmek için ekip üyesi olarak sorumluluk alır.
6	Proje süreçleri içinde yer alır.
7	Sanat ve tasarım alanındaki kendi çalışmalarını değerlendirir, öğrenme gereksinimlerini belirler.
8	Yaşamboyu öğrenme bilincini kazanır.
9	Öğrenimini aynı alanda bir ileri eğitim düzeyine veya aynı düzeydeki bir mesleğe yönlendirir.
10	Hedef kitlesini tanımlar ve ilişki kurar.
11	Alanı ile ilgili konuları uzman ya da uzman olmayan kişilere doğru olarak aktarır.
12	Bir yabancı dili en az Avrupa Dil Portföyü A2 Genel Düzeyinde kullanarak alanındaki bilgileri izler ve meslektaşları ile iletişim kurar.
13	Alanının gerektirdiği en az Avrupa Bilgisayar Kullanma Lisansı Temel Düzeyinde bilgisayar yazılımı ile birlikte bilişim ve iletişim teknolojilerini kullanır.
14	Alanında başarıyla uygulama yürütür.
15	Sanatsal, kültürel ve etik değerlere sahiptir.
16	Çevre duyarlılığına ve iş sağlığı ve güvenliği konularında yeterli bilince sahiptir.

1. Ortaöğretim düzeyinde kazanılan yeterliliklere dayalı olarak alana özgü, kültür, estetik, yöntem, teknik ve malzemeler konusunda temel bilgilere sahiptir.
2. Alanında edindiği temel sanat ve temel tasarım, kuramsal ve uygulamalı bilgilerini kullanır.
3. Alanında edindiği temel düzeydeki bilgi ve becerileri kullanarak, verileri yorumlar, sorunları tanımlar, analiz eder, uygulamaya yönelik çözüm önerileri oluşturur.
4. Tek başına, bağımsız olarak ve/veya grup içinde uyumlu olarak çalışır.
5. Sanat ve tasarım alanı ile ilgili uygulamalarda karşılaşılan sorunları çözmek için ekip üyesi olarak sorumluluk alır.
6. Proje süreçleri içinde yer alır.
7. Sanat ve tasarım alanındaki kendi çalışmalarını değerlendirir, öğrenme gereksinimlerini belirler.
8. Yaşam boyu öğrenme bilincini kazanır.
9. Öğrenimini aynı alanda bir ileri eğitim düzeyine veya aynı düzeydeki bir mesleğe yönlendirir.
10. Hedef kitlesini tanımlar ve ilişki kurar.
11. Alanı ile ilgili konuları uzman ya da uzman olmayan kişilere doğru olarak aktarır.
12. Bir yabancı dili en az Avrupa Dil Portföyü A2 Genel Düzeyinde kullanarak alanındaki bilgileri izler ve meslektaşları ile iletişim kurar.
13. Alanının gerektirdiği en az Avrupa Bilgisayar Kullanma Lisansı Temel Düzeyinde bilgisayar

yazılımı ile birlikte bilişim ve iletişim teknolojilerini kullanır.

14. Alanında başarıyla uygulama yürütür.

15. Sanatsal, kültürel ve etik değerlere sahiptir.

16. Çevre duyarlılığına ve iş sağlığı ve güvenliği konularında yeterli bilince sahiptir.

2. Program eğitim amaçları

Mobilya ve Dekorasyon alanında ilgili kavram, terminoloji, malzeme ve üretim teknolojilerini öğrenmiş ve özümsemiş, bu sektörde ihtiyaç duyulan yeni sistemleri tanıma ve uygulama yeteneğine sahip, planlamada ve üretimde ortaya çıkacak sorunları çözebilecek, yeni yöntem ve modeller tasarlayabilecek yeteneklere sahip, sektörün ihtiyaçlarını hızlı bir şekilde karşılayabilecek yetkinlikte, işçi sağlığı ve iş güvenliği, kalite güvence, ürün ve sistem tasarımı, üretim planlama ve üretim sistemlerinde görev alabilecek nitelikte teknik elemanlar yetiştirmektir.

3. Program çıktıları (Program yeterlilikleri)

Mobilya ve Dekorasyon

P.Ç.	Program Çıktıları
1	1. Mobilya ve Dekorasyon alanına özgü, kültür, estetik, yöntem, teknik ve malzemeler konusunda temel bilgilere sahiptir.
2	2. Hayat boyu öğrenme perspektifinde bireysel öğrenmeyi destekleyici, öğrenci merkezli ve yeterlik kazandırmaya yönelik yöntem ve teknikler uygulanır.
3	3. Alanında edindiği temel tasarım, kuramsal ve uygulamalı bilgilerini kullanır.
4	4. Temel düzeydeki bilgi ve becerileri kullanarak, verileri yorumlar, sorunları tanımlar, analiz eder, uygulamaya yönelik çözüm önerileri oluşturur.
5	5. Cisimleri iki ve üç boyutlu olarak algılayabilme ve tasarladığını çizibilme yetisi kazandırma.
6	6. Mobilya ve Dekorasyon alanındaki kendi çalışmalarını değerlendirir, öğrenme gereksinimlerini belirler.
7	7. Yaşam boyu öğrenmenin gerekliliğini kavrar ve bilgilerinin güncelliğini sağlayacak yöntemleri kullanır.
8	8. Bilgisayar programlarını mobilya imalatında ve tasarımında etkili olarak kullanabilme
9	9. Uygulamalarda karşılaşılan sorunları çözmek için çeşitli yöntem ve teknikler kullanır.
10	10. Bir yabancı dili en az Avrupa Dil Portföyü A2 Genel Düzeyinde kullanır.
11	11. Alanının gerektirdiği tasarım ,malzeme ve üretim alanlarında temel düzeyde bilgisayar yazılımı ile birlikte bilişim ve iletişim teknolojilerini kullanır.
12	12. Tek başına, bağımsız olarak ve/veya grup içinde uyumlu olarak çalışarak proje süreçleri içinde yer alır.
13	13. Mobilya stillerinin bilinmesi, bu bilgiler ile çağın gereklerini birleştirerek mobilya tasarlama ve üretme becerisi kazandırma
14	14. Yaşam boyu öğrenmenin gerekliliği bilinci; bilim ve teknolojideki gelişmeleri izleme ve kendini sürekli yenileme becerisi kazandırma
15	15. Mesleki ve etik sorumluluk bilinci kazandırma
16	16. Çevre duyarlılığına, proje yönetimi, işyeri uygulamaları, çalışanların sağlığı, çevre ve iş güvenliği konularında bilinç kazandırma

1. Mobilya ve Dekorasyon alanına özgü, kültür, estetik, yöntem, teknik ve malzemeler konusunda temel bilgilere sahiptir.

2. Hayat boyu öğrenme perspektifinde bireysel öğrenmeyi destekleyici, öğrenci merkezli ve yeterlik kazandırmaya yönelik yöntem ve teknikler uygulanır.

3. Alanında edindiği temel tasarım, kuramsal ve uygulamalı bilgilerini kullanır.

4. Temel düzeydeki bilgi ve becerileri kullanarak, verileri yorumlar, sorunları tanımlar, analiz eder, uygulamaya yönelik çözüm önerileri oluşturur.
5. Cisimleri iki ve üç boyutlu olarak algılayabilme ve tasarladığını çizebilme yetisi kazandırma.
6. Mobilya ve Dekorasyon alanındaki kendi çalışmalarını değerlendirir, öğrenme gereksinimlerini belirler.
7. Yaşam boyu öğrenmenin gerekliliğini kavrar ve bilgilerinin güncelliğini sağlayacak yöntemleri kullanır.
8. Bilgisayar programlarını mobilya imalatında ve tasarımında etkili olarak kullanabilme
9. Uygulamalarda karşılaşılan sorunları çözmek için çeşitli yöntem ve teknikler kullanır.
10. Bir yabancı dili en az Avrupa Dil Portföyü A2 Genel Düzeyinde kullanır.
11. Alanının gerektirdiği tasarım ,malzeme ve üretim alanlarında temel düzeyde bilgisayar yazılımı ile birlikte bilişim ve iletişim teknolojilerini kullanır.
12. Tek başına, bağımsız olarak ve/veya grup içinde uyumlu olarak çalışarak proje süreçleri içinde yer alır.
13. Mobilya stillerinin bilinmesi, bu bilgiler ile çağın gereklerini birleştirerek mobilya tasarlama ve üretme becerisi kazandırma
14. Yaşam boyu öğrenmenin gerekliliği bilinci; bilim ve teknolojiadaki gelişmeleri izleme ve kendini sürekli yenileme becerisi kazandırma
15. Mesleki ve etik sorumluluk bilinci kazandırma
16. Çevre duyarlılığına, proje yönetimi, işyeri uygulamaları, çalışanların sağlığı, çevre ve iş güvenliği konularında bilinç kazandırma

4. Öğretim planı

- 1) Bir sonraki akademik yıla ait eğitim-öğretim planı, ilgili bölüm kurulunun önerisi üzerine ilgili kurullarca karara bağlanarak en geç Mayıs ayı sonuna kadar Rektörlüğe sunulur ve Senatonun onayı ile kesinleşir.
- 2) Eğitim-öğretim planı, teorik ve/veya uygulamalı derslerin yer aldığı listedir. Ön şartlı dersler ve eğitim öğretim planındaki değişikliklerden kaynaklanan ders intibakları, ilgili bölüm kurulunun önerisi üzerine ilgili kurullarca karara bağlanarak Senatonun onayı ile kesinleşir.
- 3) Bir programdaki toplam AKTS kredisi, Yükseköğretim Kurulu Başkanlığınca ilgili programın yer aldığı diploma düzeyi ve alan için yükseköğretim yeterlilikler çerçevesine göre belirlenen kredi aralığına göre, her yarıyıl 30 olmak üzere, önlisans programları için 120 ve lisans programları için 240'tır.
- 4) Birimlerin/programların staj, uygulama ve benzeri çalışmalarla ilgili esasları ilgili kurulların teklifi ile Senatoca belirlenir.

Bu alt ölçüte ait YÖKAK dereceli değerlendirme anahtarına göre biriminizin olgunluk düzeyi (lütfen ilgili kutucuğa X işareti koyunuz):

B.1.1	1	Birimde programların tasarımı ve onayına ilişkin süreçler tanımlanmamıştır.	
	2	Birimde programların tasarımı ve onayına ilişkin ilke, yöntem, TYYÇ ile uyum ve paydaş katılımını içeren tanımlı süreçler bulunmaktadır.	X
	3	Tanımlı süreçler doğrultusunda; tasarımı ve onayı gerçekleşen programlar, programların amaç ve öğrenme çıktılarına uygun olarak yürütülmektedir.	
	4	Programların tasarım ve onay süreçleri sistematik olarak izlenmekte ve ilgili paydaşlarla birlikte değerlendirilerek iyileştirilmektedir.	
	5	İçselleştirilmiş, sistematik, sürdürülebilir ve örnek gösterilebilir uygulamalar bulunmaktadır.	

Kanıt ve URL Listesi (Kanıt olarak sunulacak belge adı veya linkini listeleyniz)

1. <https://www.ktun.edu.tr/tr/Birim/BolumDersleri/?brm=X56giM438VtYWWntRwiKaw==#>

B.1.2. Programın ders dağılım dengesi

1. Öğretim programı (Müfredat) ve ders dağılımı

DÖNEM 1			DÖNEM 2		
Ders Kodu	Ders Adı	AKTS (ECTS)	Ders Kodu	Ders Adı	AKTS (ECTS)
5044101	Mesleki Matematik-1	2	5044201	Mesleki Matematik-2	4
5044102	Bilgi ve İletişim Teknolojisi	2	5044203	Meslek Resmi-1	4
5044106	İngilizce-1	2	5044208	İngilizce-2	2
5044107	Türk Dili-1	2	5044209	Türk Dili-2	2
5044108	Atatürk İlkeleri ve İnkılap Tarihi-1	2	5044210	Atatürk İlkeleri ve İnkılap Tarihi-2	2
5044109	Teknik Resim	4	5044211	Staj (40 İş Günü)	4
5044110	Mobilya İmalatında Temel İşlemler	4	5044212	Ahşap Levha Üretimi	4
5044114	Bilgisayar Destekli Çizim-1	4	5044213	Fizik	2
5044115	Masif Mobilya	4	5044215	Döşeme Yapımı	2
5044118	Kalite Güvence ve Standartları	2	5044216	Bilgisayar Destekli Çizim-2	4
5044119	İş Sağlığı ve Güvenliği	2			

DÖNEM 3			DÖNEM 4		
Ders Kodu	Ders Adı	AKTS (ECTS)	Ders Kodu	Ders Adı	AKTS (ECTS)
5044305	Bilgisayar Destekli Üretim	3	5044404	Üst Yüzey İşlemleri-2	2
5044306	Makine ve Malzeme Bilgisi	5	5044406	Mekan Proje Çizimi	5
5044307	Ahşap Süsleme Teknolojisi-1	4	5044409	Panel Mobilya İmalatı	5
5044308	Meslek Resmi-2	2	5044412	Ahşap Süsleme Teknolojisi-2	5
5044309	Mekan Donatı-1	4	5044413	Dış Mekan Mobilyaları	4
5044310	Ergonomi	2	5044414	Meslek Etiği	2
5044312	Üst Yüzey İşlemleri-1	2	5044415	Çevre Koruma	2
5044313	Sistem Analizi ve Tasarımı	2	5044416	Üretim Planlama	4
5044316	Marketri Yapımı	3			
5044318	Araştırma Yöntem ve Teknikleri	3			

2. Ders bilgi paketleri

Bologna süreci kapsamında bölümümüzde derslerin ders bilgi paketleri ilgili öğretim elemanı tarafından her dönem hazırlanıp güncel tutulmaktadır.

Bu alt ölçüte ait YÖKAK dereceli değerlendirme anahtarına göre biriminizin olgunluk düzeyi (lütfen ilgili kutucuğa X işareti koyunuz):

B.1.2	1	Ders dağılımına ilişkin, ilke ve yöntemler tanımlanmamıştır.	
	2	Ders dağılımına ilişkin olarak; öğretim elemanlarının uzmanlık alanına, alan/meslek bilgisi/genel kültür, zorunlu- seçmeli ders dengesine, kültürel derinlik kazanma, farklı disiplinleri tanıma imkânları gibi boyutlara yönelik ilke ve yöntemleri içeren tanımlı süreçler bulunmaktadır.	X
	3	Ders dağılımı dengesine ilişkin tanımlı süreçlere uygun olarak birim genelinde uygulamalar bulunmaktadır.	
	4	Programlarda ders dağılım dengesi izlenmekte ve iyileştirilmektedir.	
	5	İçselleştirilmiş, sistematik, sürdürülebilir ve örnek gösterilebilir uygulamalar bulunmaktadır.	

Kanıt ve URL Listesi (Kanıt olarak sunulacak belge adı veya linkini listeleyiniz)

- <https://www.ktun.edu.tr/Birim/BolumDersleri/?brm=X56qiM438VtYWWntRwiKaw==#>
- <https://dersbilgi.ktun.edu.tr/Ders/Derslerim>

B.1.3. Ders kazanımlarının program çıktısıyla uyumu

1. Derslerin öğrenme kazanımları ve program çıktıları ile uyumu

DÖÇ-PÇ ilişkisi: Ders öğrenim çıktıları ile program çıktıları ilişkilendirilecektir. Dersin Program Yeterliliklerine katkısı niceliksel olarak ifade edilmiş olacaktır. Her bir eşleştirmenin bu ders içerisinde ne oranda katkı sağladığı yüzde olarak ifade edilecektir. Bu sayfada girilen değerlerin toplamı 100 olmalıdır.

2. Öğrenme kazanımlarının izlenmesi

Ders Öğrenim kazanımlarının izlenmesi için öncelikle dersin öğrenciye hangi düzeyde donanım kazandıracağı belirlenir. Bunun için literatürde en çok kullanılan yöntemde (Bloom Taxonomy) bilgi edinmenin altı ardışık düzeyine göre verilen dersler şöyle tanımlanabilir:

1. Bilgi düzeyindeki ders
2. Kavrama düzeyindeki ders
3. Uygulama (bilgiyi kullanma) düzeyindeki ders
4. Analiz düzeyindeki ders
5. Sentez düzeyindeki ders
6. Değerlendirme düzeyindeki ders

Buna göre her derste öğrenciye kazandırılanlar bu seviyelerden hangisine uygun ise ders öğrenim kazanımları izlenirken ilgili seviyeyi yansıtan fiiller kullanılmalıdır. (ÖNEMLİ NOT: Burada seviye kavramı dersi veren ders sorumlusu ile ilgili bir kavram değildir, dersin sonunda öğrenciye kazandırılacak olan nitelikler her dersin içeriğine bağlı olarak farklılaşır. Buradaki ifadeler derslerin birbiriyle kıyaslandığı bir seviyelendirme de değildir)

Bu alt ölçüte ait YÖKAK dereceli değerlendirme anahtarına göre biriminizin olgunluk düzeyi (lütfen ilgili kutucuğa X işareti koyunuz):

B.1.3	1	Ders kazanımları program çıktıları ile eşleştirilmemiştir.	
	2	Ders kazanımlarının oluşturulması ve program çıktılarıyla uyumlu hale getirilmesine ilişkin ilke, yöntem ve sınıflamaları içeren tanımlı süreçler bulunmaktadır.	
	3	Ders kazanımları programların genelinde program çıktılarıyla uyumlandırılmıştır ve ders bilgi paketleri ile paylaşılmaktadır.	X
	4	Ders kazanımlarının program çıktılarıyla uyumu izlenmekte ve iyileştirilmektedir.	
	5	İçselleştirilmiş, sistematik, sürdürülebilir ve örnek gösterilebilir uygulamalar bulunmaktadır.	

Kanıt ve URL Listesi (Kanıt olarak sunulacak belge adı veya linkini listeleiniz)

1. <https://dersbilgi.ktun.edu.tr/Home/K%C4%B1lavuz>

B.1.4. Öğrenci iş yüküne dayalı ders tasarımı

1. Avrupa Kredi Transfer Sistemi (AKTS) Kredisi

Ders için AKTS İş Yükü Hesaplama :

Dersinizin öğrenim çıktılarını belirleyiniz.

Öğrenim çıktılarına ulaşabilmek için gerekli gördüğünüz öğrenme-öğretme etkinliklerini belirleyiniz.

Öğrenim çıktılarına ulaşıp ulaşılmadığını belirleyecek ölçme ve değerlendirme tekniklerinizi belirleyiniz.

Söz konusu ders için gerekli gördüğünüz tüm çalışmalarını dikkate alarak tahmini iş yükünü hesaplayınız.

AKTS hesabını daha esnek yapabilmek için sistemde sürelerin dakika olarak girilecektir. Bunda bazı iş yüklerinin 1 saatten kısa sürmesi gibi durumlar etkindir. Örneğin bir kısa sınav (quiz) 10-15 dakika sürebilir.

Bu alt ölçüte ait YÖKAK dereceli değerlendirme anahtarına göre biriminizin olgunluk düzeyi (lütfen ilgili kutucuğa X işareti koyunuz):

B.1.4	1	Dersler öğrenci iş yüküne dayalı olarak tasarlanmamıştır.	
	2	Öğrenci iş yükünün nasıl hesaplanacağına ilişkin staj, mesleki uygulama hareketlilik gibi boyutları içeren ilke ve yöntemlerin yer aldığı tanımlı süreçler* bulunmaktadır.	
	3	Dersler öğrenci iş yüküne uygun olarak tasarlanmış, ilan edilmiş ve uygulamaya konulmuştur.	X
	4	Programlarda öğrenci iş yükü izlenmekte ve buna göre ders tasarımı güncellenmektedir.	
	5	İçselleştirilmiş, sistematik, sürdürülebilir ve örnek gösterilebilir uygulamalar bulunmaktadır.	

Kanıt ve URL Listesi (Kanıt olarak sunulacak belge adı veya linkini listeleyiniz)

1. <https://dersbilgi.ktun.edu.tr/Home/K%C4%B1lavuz>

B.1.5. Programların izlenmesi ve güncellenmesi

1. Program amaçlarının ve öğrenme çıktılarının uyumu

Öncelikle program amacı (diploma veren fakülte, bölüm veya anabilim dallarının eğitim amacı) ve program (diploma veren fakülte, bölüm veya anabilim dallarının) çıktıları incelenmelidir.

Dersin amacı derse özgü yazılmalıdır.

Dersin amacıyla tutarlı öğrenim çıktıları yazılmalıdır.

Öğrencilerin dersin sonunda ne yapmasının beklendiğine odaklanılmalıdır.

Süreç içerisinde yapılacaklar değil, süreç sonunda öğrencinin kazanacakları betimlenmelidir.

Öğrenim çıktıları; iç ve dış paydaşlar tarafından kolaylıkla anlaşılabilir şekilde sade ve muğlak olmayan şekilde yazılmalıdır.

Öğrenim çıktıları; öngörülen eğitim aşaması için (Önlisans) ve öngörülen zamanda (Yarıyıl) ulaşılabilir olmalıdır.

Öğrenim çıktıları; dersin kazandıracığı donanım düzeyine uygun olmalıdır.

Öğrenim çıktıları; ölçülebilir olmalıdır (Öngörülen notlandırma yöntemleri bunları ölçmek için uygun olmalıdır).

Öğrenim Çıktıları; bir ders için temel öğrenmeyi belirtmektedir. Bu nedenle, öğrencinin dersi geçmesini sağlayacak kabul edilebilir standartların açıkça belirtilmesi gereklidir.

Öğrenim Çıktıları; basit ve açık bir şekilde tanımlanmış olmalı ve geçerli bir şekilde değerlendirilmeye (ölçülmeye) uygun olmalıdır.

Geniş sayıda yüzeysel çıktılarının yerine az sayıda önemli çıktılar yazılmalıdır. Bir ders için 3 ile 8 arasında öğrenim çıktısı yazılması önerilir. Akılda kalıcı ve anlamlı olacak şekilde çıktılarının yazılmasına dikkat edilmelidir.

Herhangi bir dersteki konuların başlıkları öğrenim çıktısı olarak ifade edilmemelidir.

Öğrenim çıktıları yazıldıktan sonra, her bir öğrenim çıktısının hangi program çıktısı/çıktılarıyla ilişkili olduğu belirlenmelidir. Bu süreç, dersin programa nasıl katkıda bulunduğunun tespitine ya da dersin programa olan katkısını artırmak için dersin genel hedeflerinin ve öğrenim çıktılarının gözden geçirilmesine yardımcı olacaktır.

Öğrenim çıktıları ortalama bir öğrenci dikkate alınarak yazılmalıdır.

Bir öğrenim çıktısı içerisinde birden fazla fiil kullanılmamalıdır. Her fiil ayrı bir öğrenim çıktısı olarak tanımlanmalıdır.

2. Akreditasyon

Bölümünüzün/eğitim-öğretim programınızın değerlendirildiği bir dış akreditasyon sistemi mevcut değildir.

Bu alt ölçüte ait YÖKAK dereceli değerlendirme anahtarına göre biriminizin olgunluk düzeyi (lütfen ilgili kutucuğa X işareti koyunuz):

B.1.5	1	Program çıktılarının izlenmesine ve güncellenmesine ilişkin mekanizma bulunmamaktadır.	X
	2	Program çıktılarının izlenmesine ve güncellenmesine ilişkin periyot, ilke, kural ve göstergeler oluşturulmuştur.	
	3	Programların genelinde program çıktılarının izlenmesine ve güncellenmesine ilişkin mekanizmalar işletilmektedir.	
	4	Program çıktıları bu mekanizmalar ile izlenmekte ve ilgili paydaşların görüşleri de alınarak güncellenmektedir.	
	5	İçselleştirilmiş, sistematik, sürdürülebilir ve örnek gösterilebilir uygulamalar bulunmaktadır.	

Kanıt ve URL Listesi (Kanıt olarak sunulacak belge adı veya linkini listeleyiniz)

1.

B.1.6. Eğitim ve öğretim süreçlerinin yönetimi

1. Eğitim ve öğretim süreçlerinin yönetimi

Bölümümüzde, eğitim-öğretim süreci başlamadan bir hafta önce ders müfredatının ayrıntılarını, ders içeriklerini ve haftalara göre dağılımını, ilgili derse dair kaynakları, değerlendirme süreçlerini ve değerlendirme kriterlerinin ağırlıklarını (ödevler, derse katılımlar, uygulamalar, projeler, sunumlar, sınavlar) ayrıntılı olarak ilgili birimin web sayfasında ilan etmektedir. Ayrıca mezuniyet koşulları da ilgili yasal çerçeveye dayalı olarak duyurulmakta ve bütün süreç şeffaflık ve tarafsızlık ilkesine uygun olarak yürütülmektedir.

Bu alt ölçüte ait YÖKAK dereceli değerlendirme anahtarına göre biriminizin olgunluk düzeyi (lütfen ilgili kutucuğa X işareti koyunuz):

B.1.6	1	Birimde eğitim ve öğretim süreçlerini bütüncül olarak yönetmek üzere bir sistem bulunmamaktadır.	
	2	Birimde eğitim ve öğretim süreçlerini bütüncül olarak yönetmek üzere sistem, ilke ve kurallar bulunmaktadır.	X
	3	Birimin genelinde eğitim ve öğretim süreçleri belirlenmiş ilke ve kuralara uygun yönetilmektedir.	
	4	Birimde eğitim ve öğretim yönetim sistemine ilişkin uygulamalar izlenmekte ve izleme sonuçlarına göre iyileştirme yapılmaktadır.	
	5	İçselleştirilmiş, sistematik, sürdürülebilir ve örnek gösterilebilir uygulamalar bulunmaktadır.	

Kanıt ve URL Listesi (Kanıt olarak sunulacak belge adı veya linkini listeleyiniz)

1. <https://www.ktun.edu.tr/Birim/Hakkimizda/?brm=JTxbNitn/gvt/S3LKiyjRQ==>

B.2. Programların Yürütülmesi (Öğrenci Merkezli Öğrenme, Öğretme ve Değerlendirme)

B.2.1. Öğretim yöntem ve teknikleri

1. Öğrenci merkezli öğrenme ve öğretme türü

Öğrencilerin eğitim-öğretim süreçlerine katılması, Bologna Süreci, “öğrenci merkezli” eğitim-öğretim yaklaşımının iyileştirilmesini sağlamıştır. Programlarda yer alan derslerin kredileri, öğrenci iş yüküne dayalı kredi sistemine göre (AKTS kredisi) Bologna süreci kapsamında belirlenmektedir. Öğrencilerin yurt içinde veya yurt dışında gerçekleştirdiği uygulama ve staj iş yükleri belirlenmekte ve programın toplam iş yüküne dâhil edilmektedir. Atölye, laboratuvar, arazi çalışmaları ve staj gibi derslerde konu odaklı uygulamalar yüz yüze eğitimde bizzat öğrenciler tarafından yapılmaktadır. Sunum, seminer proje ve ödev ile öğrencinin derse katkısı sağlanmakta ve bu çalışmalar için gerekli süreler iş yükünün belirlenmesinde dikkate alınmaktadır. Üniversitemiz birimlerinde özellikle tasarım ve proje derslerinde öğrencilerin bireysel becerileri ve teorik bilgileri birlikte değerlendirilerek farklı öğrenme becerileri dikkate alınmaya çalışılmaktadır. Ayrıca ön şartlar kullanılarak birbirine bağlantılı derslerin proje ve tasarımlarına öğrenci yönlendirilerek, bilgisini ve öğrenme becerilerini en uygun kullandığı alanda çalışmalarını değerlendirilmektedir.

Bu alt ölçüte ait YÖKAK dereceli değerlendirme anahtarına göre biriminizin olgunluk düzeyi (lütfen ilgili kutucuğa X işareti koyunuz):

B.2.1	1	Öğrenme-öğretme süreçlerinde öğrenci merkezli yaklaşımlar bulunmamaktadır.	
	2	Öğrenme-öğretme süreçlerinde öğrenci merkezli yaklaşımın uygulanmasına yönelik ilke, kural ve planlamalar bulunmaktadır.	X
	3	Öğrenci merkezli öğretim yöntem ve teknikleri tanımlı süreçler doğrultusunda uygulanmaktadır.	
	4	Öğrenci merkezli uygulamalar izlenmekte ve ilgili paydaşların katılımıyla iyileştirilmektedir.	
	5	İçselleştirilmiş, sistematik, sürdürülebilir ve örnek gösterilebilir uygulamalar bulunmaktadır.	

Kanıt ve URL Listesi (Kanıt olarak sunulacak belge adı veya linkini listeleyiniz)

1. [https://www.ktun.edu.tr/Dosyalar/1033/files/Mobilya\(4\).pdf](https://www.ktun.edu.tr/Dosyalar/1033/files/Mobilya(4).pdf)

2. https://www.ktun.edu.tr/Birim/DuyuruDetay/2023_2024_eGltlm_OGretlm_yili_ara_staj_4522

3. <https://www.ktun.edu.tr/Birim/Hakkimizda/?brm=JTxbNitn/gvt/S3LKiyjRQ==>

B.2.2. Ölçme ve değerlendirme

1. Ölçme ve değerlendirme sistemi ve sürekliliği

Ölçme ve değerlendirmede Konya Teknik Üniversitesi Önlisans ve Lisans Öğretim ve Sınav Yönetmeliği esas alınmaktadır. Ders içi faaliyetler bölüm öğretim elemanları tarafından dönem başlangıcında öğrencilere aktarılarak uygulanmaktadır.

2. Sınav uygulama yöntemleri ve sınav güvenliği

1) Sınavlar; ara sınav, mazeret ara sınavı, genel sınav, tek ders sınavı, muafiyet sınavı, bütünleme sınavı ve ek sınavdır.

a) Ara sınav: Eğitim-öğretim dönemi içerisinde yapılan sınavdır. Ara sınavların hangi tarihte ve nerede yapılacağı, sınav tarihinden en az iki hafta önce ilgili birimlerce tespit ve ilân edilir.

b) Mazeret ara sınavı: Mazereti nedeniyle ara sınavlara giremeyen öğrenciler için düzenlenen sınavdır. Ara sınavlara girme hakkı olduğu halde bu sınavlara giremeyen öğrencilerden haklı ve geçerli mazeretleri ilgili yönetim kurullarınca kabul edilenler, ara sınav haklarını aynı yarıyıl içinde, ilgili birimce tespit ve ilân edilen gün, saat ve yerde kullanırlar. Mazeret ara sınavları için ikinci bir mazeret ara sınav hakkı verilmez.

c) Genel sınav: Eğitim-öğretim dönemi sonunda yapılan ve dönem boyunca işlenen bütün konular ile yapılan çalışmaları kapsayan sınavdır. Bir dersin genel sınavı, o dersin tamamlandığı yarıyıl sonunda yapılır. Genel sınava, derse devam zorunluluğunu yerine getiren, ödev, çalışma ve benzeri etkinliklerdeki yükümlülüklerinden ve uygulamalı derslerin uygulamalarından başarılı olan öğrenci girebilir.

ç) Bütünleme sınavı: Bir dersin bütünleme sınavı, o dersin genel sınavının bitiminden sonra akademik takvimde belirtilen tarihler arasında yapılan sınavdır. Bu sınava, genel sınava girme hakkına sahip olup da sınava girmeyen veya girdiği halde başarı notu en fazla DC olan öğrenciler girebilir.

d) Tek ders sınavı: Mezuniyetleri için tek dersi kalan öğrenciler veya mezuniyetleri için tek dersi ve stajı kalan öğrenciler için yapılan sınavdır. Öğrenci dilekçe ile başvurması halinde bütünleme/yaz öğretimi sınav takviminin sona ermesini takip eden bir ay içerisinde birimlerce açılacak tek ders sınavına girebilir. Tek ders sınavında ara sınav şartı aranmaz.

Tek ders sınavına aşağıdaki öğrenciler giremez:

- 1) Dersi daha önce hiç almayan öğrenciler.
- 2) Devamsızlıktan kalan öğrenciler.
- 3) Dersin devamını daha önce almakla birlikte dersin uygulamasından başarısız olduğu için dersin devamını yeniden almak zorunda olan öğrenciler.
- 4) Bitirme ödevi/bitirme tasarım projesi niteliğindeki derslerden başarısız olan öğrenciler.

e) Muafiyet sınavı: Öğrencilerin zorunlu yabancı dil derslerinden ve/veya yabancı dil hazırlık dersinden muaf olmak için girebildikleri sınavdır. Bu sınavın esasları Senatoca tespit edilir.

f) Ek sınav: Azami öğrenim sürelerini tamamlayanlardan, 12 nci madde hükümleri çerçevesinde, devam etme zorunluluğunun olmadığı ve başarısız olduğu bütün dersler için yapılan sınavdır.

2) Aynı yarıyıl da yer alan derslerden bir günde en fazla iki dersin ara sınavı, genel sınavı ve bütünleme sınavı yapılabilir. Bu hüküm birinci fıkrada belirtilen diğer sınavlar için uygulanmaz.

3) Sınavlar yazılı, sözlü, yazılı-sözlü veya uygulamalı olarak yapılabilir. Sınavların sözlü veya uygulamalı olarak yapılmasına ve uygulama, staj, tez, proje ve benzeri çalışmaların değerlendirilme esaslarına ilgili bölüm kurulu karar verir ve en geç yarıyıl başında öğrencilere duyurulur.

4) Öğrenci, öğrenci kimliği ile sınava ilân edilen gün, saat ve yerde girmek zorundadır. Gerekli görülen hallerde ilgili yönetim kurulu kararı ile cumartesi ve pazar günlerinde de sınav yapılabilir.

5) Öğretim elemanı, sınav sonuçlarını ilgili birimin ilan ettiği tarihe kadar otomasyon sistemine girmek ve sınav evrakını ilgili birime teslim etmek zorundadır.

6) Sınavlara ilişkin belge ve tutanaklar ilgili birimler tarafından en az iki yıl saklanır.

Bu alt ölçüte ait YÖKAK dereceli değerlendirme anahtarına göre biriminizin olgunluk düzeyi (lütfen ilgili kutucuğa X işareti koyunuz):

B.2.2	1	Programlarda öğrenci merkezli ölçme ve değerlendirme yaklaşımları bulunmamaktadır.	
	2	Öğrenci merkezli ölçme ve değerlendirmeye ilişkin ilke, kural ve planlamalar bulunmaktadır.	
	3	Öğrenci merkezli ve çeşitlendirilmiş ölçme ve değerlendirme uygulamaları bulunmaktadır.	X
	4	Öğrenci merkezli ölçme ve değerlendirme uygulamaları izlenmekte ve ilgili iç paydaşların katılımıyla iyileştirilmektedir	
	5	İçselleştirilmiş, sistematik, sürdürülebilir ve örnek gösterilebilir uygulamalar bulunmaktadır.	

Kanıt ve URL Listesi (Kanıt olarak sunulacak belge adı veya linkini listeleyiniz)

- <https://www.ktun.edu.tr/Dosyalar/1073/files/1-%c3%96NL%c4%b0SANS%20VE%20L%c4%b0SANS%20E%c4%9e%c4%b0T%c4%b0M%20%c3%96%c4%9eRET%c4%b0M%20VE%20SINAV%20Y%c3%96NETMEL%c4%b0%c4%9e%c4%b0.pdf>
- <https://www.ktun.edu.tr/tr/Birim/Index/?brm=00SdbdhCKdEyyaHIYOI75g==>

B.2.3. Öğrenci kabulü, önceki öğrenmenin tanınması ve kredilendirilmesi*

1. Öğrenci Kabulü

Adayların lise ve dengi okul diplomasına sahip olması ve Yükseköğretim Kurumları Sınavında (YKS) Temel Yeterlilik Testinden (TYT) yeterli puanı almış olması halinde tercih yaparak, kontenjanlara bağlı olarak programlarımıza kayıt yaptırmaya hak kazanmaktadırlar. Mesleki ve Teknik Ortaöğretim Kurumu mezunlarının ek puan olarak yerleştirilebilecekleri ön lisans programları “YÜKSEKÖĞRETİM KURUMLARI SINAVI (YKS) KILAVUZ” unda açıklanmaktadır.

2. Önceki Öğrenmenin Tanınması

Daha önce başka bir yükseköğretim kurumunda okumuş olan öğrenciler bazı derslerden muafiyet başvurusunda bulunabilirler. Bunun için başvuru şartlarında olan transkript ve ders içeriklerini getirmek zorundadırlar. Gerekli incelemeler yapılarak uygun görülen derslerden muaf edilirler.

Bu alt ölçüte ait YÖKAK dereceli değerlendirme anahtarına göre biriminizin olgunluk düzeyi (lütfen ilgili kutucuğa X işareti koyunuz):

B.2.3	1	Birimde öğrenci kabulü, önceki öğrenmenin tanınması ve kredilendirilmesine ilişkin süreçler tanımlanmamıştır.	
	2	Birimde öğrenci kabulü, önceki öğrenmenin tanınması ve kredilendirilmesine ilişkin ilke, kural ve bağlı planlar bulunmaktadır.	
	3	Öğrenci kabulü, önceki öğrenmenin tanınması ve kredilendirilmesine ilişkin planlar dahilinde uygulamalar bulunmaktadır.	X
	4	Öğrenci kabulü, önceki öğrenmenin tanınması ve kredilendirilmesine ilişkin süreçler izlenmekte, iyileştirilmekte ve güncellemeler ilan edilmektedir.	
	5	İçselleştirilmiş, sistematik, sürdürülebilir ve örnek gösterilebilir uygulamalar bulunmaktadır.	

Kanıt ve URL Listesi (Kanıt olarak sunulacak belge adı veya linkini listeleyiniz)

- <https://www.ktun.edu.tr/tr/Birim/Hakkimizda/?brm=JTxbNitn/qvt/S3LKiyjRQ==>
- [KTÜN - Konya Teknik Üniversitesi | Gelişimin Öncüsü \(ktun.edu.tr\)](https://www.ktun.edu.tr/)
- <https://www.ktun.edu.tr/tr/Birim/Index/?brm=00SdbdhCKdEyyaHIYOI75g==>

B.2.4. Yetkinliklerin sertifikalandırılması ve diploma

1. Sertifikalandırma ve diploma

Öğrenci, 120 AKTS kredisini tamamlayarak programdan mezun olur. Ayrıca 2. Dönem sonunda 40 iş gününden oluşan uygulama stajını yapmak zorundadır.

Bu alt ölçüte ait YÖKAK dereceli değerlendirme anahtarına göre biriminizin olgunluk düzeyi (lütfen ilgili kutucuğa X işareti koyunuz):

Bu alt ölçüte ait YÖKAK dereceli değerlendirme anahtarına göre biriminizin olgunluk düzeyi (lütfen ilgili kutucuğa X işareti koyunuz):

B.3.1	1	Birimin eğitim öğretim faaliyetlerini sürdürebilmek için yeterli kaynağı bulunmamaktadır.	
	2	Birimin eğitim-öğretim faaliyetlerini sürdürebilmek için uygun nitelik ve nicelikte öğrenme kaynaklarının (sınıf, laboratuvar, stüdyo, öğrenme yönetim istemi, basılı/e-kaynak ve materyal, insan kaynakları vb.) oluşturulmasına yönelik planları vardır.	X
	3	Birimin genelinde öğrenme kaynaklarının yönetimi alana özgü koşullar, erişilebilirlik ve birimler arası denge gözetilerek gerçekleştirilmektedir.	
	4	Öğrenme kaynaklarının geliştirilmesine ve kullanımına yönelik izleme ve iyileştirilme yapılmaktadır.	
	5	İçselleştirilmiş, sistematik, sürdürülebilir ve örnek gösterilebilir uygulamalar bulunmaktadır.	

Kanıt ve URL Listesi (Kanıt olarak sunulacak belge adı veya linkini listeleyiniz)

1.

B.3.2. Akademik destek hizmetleri

1. Akademik danışmanlık (belirleme)

Mobilya ve Dekorasyon Programı öğrencileri üniversiteye kayıt oldukları zaman diliminden başlamak üzere akademik danışman kontrolünde eğitimlerine devam etmektedir. Akademik danışman öğrencilerin kariyer hedefleri doğrultusunda öğrencilere yardımcı olmaktadır. Teknik Bilimler Meslek Yüksekokulu ders müfredatında yer alan Akademik Oryantasyon dersi kapsamında öğrencilere üniversite, meslek yüksekokulu ve en özelden kendi bölümleri ile ilgili bilgiler verilmektedir. Bu kapsamda öğrencilerin mezun olduktan sonra elde edebileceği kariyer fırsatları ve bu fırsatlardan faydalanmak için yapması gerekenlerin bilgisi verilmektedir. Ayrıca öğrencilere staj yeri bulmak için fırsat sunan kariyer günleri düzenlenmekte, 30 iş günü zorunlu staj kapsamında sektörü yakından tanıtmak için fırsatlar verilmektedir. Bölüm bazında alanında uzman kişiler ile konferanslar seminerler, paneller ve uygulamalı sertifika eğitimleri düzenlenmektedir.

	Ünvanı	Adı Soyadı	Akademik Danışmanlık
1	Öğr. Gör. Dr.	Mustafa Selmani MUSLU	Malzeme ve Malzeme işleme Teknolojileri Mobilya Dekorasyon- Uzatmalı Dönem Öğrencileri
2	Öğr. Gör.	İsmail ARIK	Malzeme ve Malzeme işleme Teknolojileri Mobilya Dekorasyon- 1. sınıflar
3	Öğr. Gör.	Mehmet KÖKSU	Malzeme ve Malzeme işleme Teknolojileri Mobilya Dekorasyon- 2. sınıflar

2. Danışman öğrenci takibi

Öğrencinin eğitim-öğretim sürecini izlemek, bilgilendirmek ve yönlendirmek, eğitimleri süresince onlara akademik, sosyal ve kültürel konularda yol göstermek ve rehberlik yapmak amacıyla akademik danışmanlık hizmeti birim/program bünyesinde 2020 yılında çıkartılan Ön Lisans ve Lisans Öğrencileri Akademik Danışmanlığı Yönergesi doğrultusunda sunulmaktadır. Akademik danışmanlık hizmeti, öğrencinin ders kaydı, ders seçimi, staj işlemleri, kariyer planlaması, sosyal ve kültürel konularda öğrenci talep ettiğinde yol gösterme ve yönlendirmeleri içermektedir. Ders kaydını öğrenci sistemden kendisi takip

etmekte ve sorumluluğunu taşımaktadır. Akademik danışman, öğrenci otomasyon sistemi üzerinden öğrenci ile ilgili bilgilere ulaşabilmekte ve öğrencinin akademik gelişimini takip edebilmektedir. Öğrencilere okula kayıt yaptırdığı tarihten itibaren bir öğretim elemanı danışman olarak atanır. Atanma sürecinden sonra ders seçimi, staj vb gibi konularda danışman tarafından bilgilendirmeler ve kontroller yapılır. Öğrencilerin sorunları var ise belirlenerek çözülmeye çalışılır. Üst makamlarla iletişime geçilerek ortak çalışmalar yapılabilir.

3. Rehberlik, psikolojik danışmanlık ve kariyer hizmetleri planlama ve uygulamaları

Üniversitemizde öğrenim gören öğrenci ve mezunlarımızın kendi kişisel kariyer planlarını yapmalarına ve bu planlarını hayata geçirmelerine destek olmak, uygun nitelik ve nicelikte rehberlik, psikolojik danışmanlık sağlamak amacıyla Kariyer Merkezi kurulmuştur. Merkezde bir PDR uzmanı göreve başlamıştır.

Bu alt ölçüte ait YÖKAK dereceli değerlendirme anahtarına göre biriminizin olgunluk düzeyi (lütfen ilgili kutucuğa X işareti koyunuz):

B.3.2	1	Birimde öğrencilerin akademik gelişimi ve kariyer planlamasına yönelik destek hizmetleri bulunmamaktadır.	X
	2	Birimde öğrencilerin akademik gelişimi ve kariyer planlaması süreçlerine ilişkin tanımlı ilke ve kurallar bulunmaktadır.	
	3	Birimde öğrencilerin akademik gelişim ve kariyer planlamasına yönelik destek hizmetleri tanımlı ilke ve kurallar dahilinde yürütülmektedir.	
	4	Birimde öğrencilerin akademik gelişimi ve kariyer planlamasına ilişkin uygulamalar izlenmekte ve öğrencilerin katılımıyla iyileştirilmektedir.	
	5	İçselleştirilmiş, sistematik, sürdürülebilir ve örnek gösterilebilir uygulamalar bulunmaktadır.	

Kanıt ve URL Listesi (Kanıt olarak sunulacak belge adı veya linkini listeleyiniz)

1.

B.3.3. Tesis ve altyapılar

1. Tesis ve Altyapılar

Bölümümüze ait her hangi bir atölyemiz ve laboratuvarımız bulunmamaktadır. Derslerin teorik ve bazı uygulama olanları okulumuz binasında yapılırken, üretimle ilgili uygulamalı derslerimiz, Farklı bir Üniversiteye ait olan Mobilya Atölyesinde yapılabilmektedir.

Bu alt ölçüte ait YÖKAK dereceli değerlendirme anahtarına göre biriminizin olgunluk düzeyi (lütfen ilgili kutucuğa X işareti koyunuz):

B.3.3	1	Birimde uygun nitelik ve nicelikte tesisler ve altyapı bulunmamaktadır.	X
	2	Birimde uygun nitelik ve nicelikte tesis ve altyapının (yemekhane, yurt, sağlık, kütüphane, ulaşım, bilgi ve iletişim altyapısı, uzaktan eğitim altyapısı vb.) kurulmasına ve kullanımına ilişkin planlamalar bulunmaktadır.	
	3	Birimin genelinde tesis ve altyapı erişilebilirdir ve bunlardan fırsat eşitliğine dayalı olarak yararlanılmaktadır.	
	4	Tesis ve altyapının kullanımı izlenmekte ve ihtiyaçlar doğrultusunda iyileştirilmektedir	
	5	İçselleştirilmiş, sistematik, sürdürülebilir ve örnek gösterilebilir uygulamalar bulunmaktadır.	

Kanıt ve URL Listesi (Kanıt olarak sunulacak belge adı veya linkini listeleyiniz)

1.Bölüme ait uygulama atölyesi yoktur. Selçuk Üniversitesi atölyesi kullanılmaktadır.

B.3.4. Dezavantajlı gruplar

1. Planlama ve uygulama

Üniversitemiz bünyesinde Engelli Öğrenci Birimi Koordinatörlüğü 2019 yılında kurulmuş ve çalışmalarına başlamıştır. KTÜN Gelişim Yerleşkesi, YÖK tarafından düzenlenen Engelsiz Üniversite bayrak ödülünde "Turuncu Bayrak Ödülü"nü sahibi olmuştur.

“Engelsiz Üniversite” projesi kapsamında, Gelişim Yerleşkesi’nde erişilebilirlik çalışmaları başlatılmıştır. Engelli öğrencilerin konforlu bir üniversite hayatı geçirmeleri, ortak kullanım alanlarında altyapı ve donanımların sağlanması ve üniversitede engelsiz bir ekosistemin oluşturulmasına yönelik, kılavuz iz ve uyarıcı iz, erişilebilir lavabo kabini, hissedilebilir harita ve tabela uygulaması olmak üzere çeşitli düzenlemelerin yapılması planlanmıştır. Görme engelliler için kılavuz iz ve uyarıcı iz uygulaması bina iç mekânlarında çalışmalar tamamlanmış olup, hissedilebilir harita, tabela uygulamaları, lavabolarda erişilebilir wc kabini uygulaması projelendirilerek yapım çalışmalarına başlanmıştır. Gerçekleştirilen erişilebilirlik çalışmalarının, Üniversitemizde tüm fakülte, meslek yüksekokulu ve birimlerinde gerçekleştirilmesi planlanmıştır. Sınırlı sayıda da olsa koordinatörlük önderliğinde uzaktan erişimli sosyal faaliyetler yapılmıştır.

Bununla birlikte okul binalarında engelli öğrencilerimiz için daha önce hizmete alınmış asansör sistemi mevcuttur. Bölümümüzde eğitim gören engelli öğrencimiz yoktur.

Üniversitemiz Engelli Öğrenci Birimi tarafından 3 Aralık Dünya Engelliler Günü vesilesiyle “Engelsiz Eğitim” konulu bir söyleşi düzenlenmiştir. Çevrim içi olarak gerçekleştirilen ve işaret dili tercümanları tarafından çevrilen söyleşi Konya Teknik Üniversitesi Youtube kanalı üzerinden canlı yayınlanmıştır.

Bu alt ölçüte ait YÖKAK dereceli değerlendirme anahtarına göre biriminizin olgunluk düzeyi (lütfen ilgili kutucuğa X işareti koyunuz):

B.3.4	1	Birimde dezavantajlı grupların eğitim olanaklarına erişimine ilişkin planlamalar bulunmamaktadır.	X
	2	Dezavantajlı grupların eğitim olanaklarına nitelikli ve adil erişimine ilişkin planlamalar bulunmamaktadır.	
	3	Dezavantajlı grupların eğitim olanaklarına erişimine ilişkin uygulamalar yürütülmektedir.	
	4	Dezavantajlı grupların eğitim olanaklarına erişimine yönelik uygulamalar izlenmekte ve dezavantajlı grupların görüşleri de alınarak iyileştirilmektedir.	
	5	İçselleştirilmiş, sistematik, sürdürülebilir ve örnek gösterilebilir uygulamalar bulunmaktadır.	

Kanıt ve URL Listesi (Kanıt olarak sunulacak belge adı veya linkini listeleyiniz)

1. https://www.ktun.edu.tr/tr/Universite/HaberDetay/ktUn%E2%80%99de_%E2%80%98engelsiz_Universite%E2%80%99_CaliSmalari

B.3.5. Sosyal, kültürel, sportif faaliyetler

1. Öğrenci topluluk çalışmaları

Rektörlüğümüze bağlı öğrenci topluluk çalışmalar yürütülmektedir. Bu bağlamda öğrenciler kendileri için uygun olan ve hobileri doğrultusunda istedikleri topluluğa üye olarak çalışmalara katılabilmektedir.

2. Sosyal, kültürel ve sportif faaliyetler

Faaliyetlerin tamamı Konya Teknik Üniversitesi Sağlık Kültür ve Spor Daire Başkanlığı tarafından yürütülmekte ve organize edilmektedir.

Bu alt ölçüte ait YÖKAK dereceli değerlendirme anahtarına göre biriminizin olgunluk düzeyi (lütfen ilgili kutucuğa X işareti koyunuz):

B.3.5	1	Birimde uygun nitelik ve nicelikte sosyal, kültürel ve sportif faaliyet olanakları bulunmamaktadır.	
	2	Sosyal, kültürel ve sportif faaliyet olanaklarının yaratılmasına ilişkin planlamalar bulunmamaktadır.	X
	3	Birimin genelinde sosyal, kültürel ve sportif faaliyetler erişilebilirdir ve bunlardan fırsat eşitliğine dayalı olarak yararlanılmaktadır.	
	4	Sosyal, kültürel ve sportif faaliyet mekanizmaları izlenmekte, ihtiyaçlar/talepler doğrultusunda faaliyetler çeşitlendirilmekte ve iyileştirilmektedir.	
	5	İçselleştirilmiş, sistematik, sürdürülebilir ve örnek gösterilebilir uygulamalar bulunmaktadır.	

Kanıt ve URL Listesi (Kanıt olarak sunulacak belge adı veya linkini listeleyiniz)

1. <https://www.ktun.edu.tr/tr/Birim/Hakimizda/?brm=ROMVGT0PCvTomoAtmqOjAA==>
2. [KTÜN - Konya Teknik Üniversitesi | Gelişimin Öncüsü \(ktun.edu.tr\)](https://www.ktun.edu.tr/)

B.4. Öğretim kadrosu

B.4.1. Atama, yükseltme ve görevlendirme kriterleri

1. Öğretim elemanları

Yüksek Öğretim Kurumunun belirlemiş olduğu azami şartlar ile Rektörlüğün belirlemiş olduğu şartlar çerçevesinde belirlenen kadrolar yayın organlarında ilan edilir. Başvuru sonucunda gerekli şartları sağlayan kişinin öğretim elemanı olarak ataması Rektörlük tarafından yapılır ve görevine başlar.

Teknik üniversite statüsünde 2018 yılında kurulan üniversitemizin hedeflerine uygun yeni Atama ve Yükseltme kriterleri geliştirilmiş ve 2020 Nisan ayından itibaren uygulanmaya başlanmıştır. Üniversitemiz, eğitim-öğretim alanında, süreci etkin bir şekilde yürütebilecek nitelikli insan kaynaklarına, şeffaf ve güncel atama ve yükseltme süreçlerine sahip bir kurumdur. Akademik liyakati gözeten ve fırsat eşitliğini sağlayan kriterler, üniversite web sayfasından kamuoyuna ilan edilmiştir. Programların anabilim dallarında gereksinim duyulan uzmanlık alanları ve akademik kadrolar belirlenmekte, bölüm kurullarında görüşülen akademik kadro taleplerine ait izinlerin alınması sürecinden sonra üniversite web sayfasından duyurulmaktadır. Kadro başvurularında iki aşamalı süreç izlenmektedir. Başvuruda bulunacak adayların öncelikle akademik dosyalarının niceliksel açıdan yeterliliği, "KTÜN Öğretim Üyeliği Kadrolarına Başvuru ile İlgili Atanma ve Yükseltme Ölçütleri ve Uygulama Esasları"na göre Akademik Yükseltme ve Ön Değerlendirme Komisyonu (AYÖK) tarafından belirlenmektedir.

AYÖK belgesi almaya hak kazanan adaylar ilan edilen akademik kadro için başvuruda bulunabilmektedir. Başvurunun yapıldığı ilgili bilim alanında Üniversite ve Üniversite dışından yetkin öğretim üyelerinden oluşturulan jüriler tarafından başvuru dosyaları, "KTÜN Öğretim Üyeliği Kadrolarına Başvuru ile İlgili Atanma ve Yükseltme Ölçütleri ve Uygulama Esasları"nda belirtilen kriterlere göre niteliksel olarak değerlendirilmekte ve başarılı bulunan adayların atamaları, ilgili Yönetim Kurulu kararı ile gerçekleştirilmektedir.

Üniversitemiz Akademik Yükseltme ve Ön Değerlendirme Komisyonu (AYÖK), adayların AYÖK belgesi almak için yapmış oldukları başvurularının değerlendirilmesi için düzenli toplantılar yapmaktadır. Atama ve yükseltme ölçütlerinde tespit edilen iyileştirmeler, AYÖK tarafından 2021 yılı içerisinde Üniversite Yönetimine sunulacaktır.

Öğretim üyesi dışındaki akademik personelin (öğretim görevlisi ve araştırma görevlisi) atama işlemleri ise 2547 sayılı "Yükseköğretim Kanunu", 2914 sayılı "Yükseköğretim Personel Kanunu" ile 9 Kasım 2018 tarih ve 30590 sayılı Resmi Gazetede yayımlanan "Öğretim Üyesi Dışındaki Öğretim Elemanı Kadrolarına Yapılacak Atamalarda Uygulanacak Merkezi Sınav ile Giriş Sınavlarına İlişkin Usul ve Esaslar Hakkında Yönetmelik" esaslarına uygun şekilde yapılmaktadır.

Atama, yükseltme ve görevlendirme kriterleri

Olgunluk Düzeyi: Kurumun tüm alanlar için tanımlı ve paydaşlarca bilinen atama, yükseltme ve görevlendirme kriterleri uygulanmakta ve karar almalarda (eğitim-öğretim kadrosunun işe alınması, atanması, yükseltilmesi ve ders görevlendirmeleri vb.) kullanılmaktadır.

Öğretim yetkinliği

Olgunluk Düzeyi: Kurumun genelinde öğretim elemanlarının öğretim yetkinliğini geliştirmek üzere uygulamalar vardır.

Eğitim faaliyetlerine yönelik teşvik ve ödüllendirme

Olgunluk Düzeyi: Teşvik ve ödüllendirme mekanizmalarının; yetkinlik temelli, adil ve şeffaf biçimde oluşturulmasına yönelik planlar bulunmaktadır.

Ünvanı	Adı Soyadı	Görevi	Programı
--------	------------	--------	----------

1	Öğr. Gör. Dr.	Mustafa Selmani MUSLU	BÖLÜM BAŞKANI	Malzeme ve Malzeme işleme Teknolojileri Mobilya Dekorasyon
2	Öğr. Gör.	İsmail ARIK	Program Koordinatörü	Malzeme ve Malzeme işleme Teknolojileri Mobilya Dekorasyon
3	Öğr. Gör.	Mehmet KÖKSU	Program Kalite Temsilcisi	Malzeme ve Malzeme işleme Teknolojileri Mobilya Dekorasyon

2. Öğretim elemanının ders yükü ve dağılım dengesi

Bölümde bulunan öğretim elemanı sayısına ve alanına göre mevcut dönemdeki dersler dengeli paylaşılır. Bu paylaşımlarda öğretim elemanlarının azami ders yükünü sağlaması esas alınır.

Birimlerde ve programlarda yetkili kurullar, derslerin yetkin öğretim elemanı tarafından yürütülmesini sağlamaktadır. Ders görevlendirmelerinde eğitim-öğretim kadrosunun yetkinlikleri (çalışma alanı/akademik uzmanlık alanı bilgisi, vb.) ile ders içeriklerinin örtüşmesi, programlardaki ilgili kurulların kararıyla yürütülmektedir. Programlarda öğrenci sayılarının fazla olduğu derslerde aynı uzmanlık alanına sahip öğretim üyelerinin bulunması durumunda ilgili kurulların kararı ile öğrenciler şubelere ayrılmaktadır.

Yeni ders açılması söz konusu olduğunda Bologna Süreci kapsamında standart olarak yer alan formlar akademisyenler tarafından hazırlanmakta ve Anabilim Dallarında görüşülerek uygun görülen teklifler, ilgili genel kurullarda (Fakülte/Enstitü/MYO) değerlendirilmekte ve uygun bulunanlar öğretim planlarına eklenerek senato onayı ile kesinleştirilmektedir. Programların web sayfalarında derslerin içerikleri, haftalık ders konu başlıkları, ders çıktıları ve program hedefleri ilan edilmiştir.

Müfredattaki dersleri verme konusunda eksik olan akademik personel ihtiyacı, programlardaki kurullar tarafından belirlenmektedir. Bu ihtiyacın karşılanmasında öncelikle Üniversite bünyesindeki diğer programlardan, bulunmadığı takdirde Konya ve diğer şehirlerdeki üniversitelerde görev yapan öğretim üyelerinden davet edilmesi prensibi benimsenmiştir. Görevlendirme, ilgili birim yöneticisinin önerisi, talebin yapıldığı üniversitenin oluru ve Üniversite Yönetim Kurulu oluru ile gerçekleşmektedir.

2022 - 2023 GÜZ	Programı	Ders Kodu	Dersin Adı	T	U	Saat
Mustafa Selmani MUSLU	Mobilya Dekorasyon	5044102	Bilgi ve İletişim Teknolojisi	1	1	2
Mustafa Selmani MUSLU	Mobilya Dekorasyon	5044110	Mobilya İmlatında Temel İşlemler	3	1	4
Mustafa Selmani MUSLU	Mobilya Dekorasyon	5044114	Bilgisayar Destekli Çizim-1	3	1	4
Mustafa Selmani MUSLU	Mobilya Dekorasyon	5044305	Bilgisayar Destekli Üretim	1	1	2
Mustafa Selmani MUSLU	Mobilya Dekorasyon	5044309	Mekan Donatı	3	1	4
TOPLAM						16

2022 - 2023 BAHAR	Programı	Ders Kodu	Dersin Adı	T	U	Saat
Mustafa Selmani MUSLU	Mobilya Dekorasyon	5044212	Ahşap Levha Üretimi	3	1	4
Mustafa Selmani MUSLU	Mobilya Dekorasyon	5044216	Bilgisayar Destekli Çizim-2	3	1	4
Mustafa Selmani MUSLU	Mobilya Dekorasyon	5044406	Mekan Proje Çizimi	3	1	4
Mustafa Selmani MUSLU	Mobilya Dekorasyon	5044413	Dış Mekan Mobilyaları	3	1	4

			TOPLAM	16
--	--	--	---------------	-----------

2022 - 2023 GÜZ	Programı	Ders Kodu	Dersin Adı	T	U	Saat
İsmail ARIK	Mobilya Dekorasyon	5044109	Teknik Resim	3	1	4
İsmail ARIK	Mobilya Dekorasyon	5044115	Masif Mobilya	3	1	4
İsmail ARIK	Mobilya Dekorasyon	5044306	Makine ve Malzeme Bilgisi	3	1	4
İsmail ARIK	Mobilya Dekorasyon	5044307	Ahşap Süsleme Teknolojisi -1	3	1	4
			TOPLAM			16

2022 - 2023 BAHAR	Programı	Ders Kodu	Dersin Adı	T	U	Saat
İsmail ARIK	Mobilya Dekorasyon	5044201	Mesleki Matematik -2	3	1	4
İsmail ARIK	Mobilya Dekorasyon	5044203	Meslek Resmi -1	3	1	4
İsmail ARIK	Mobilya Dekorasyon	5044409	Panel Mobilya İmalatı	3	1	4
İsmail ARIK	Mobilya Dekorasyon	5044412	Ahşap Süsleme Teknolojisi -2	3	1	4
			TOPLAM			16

2022 - 2023 GÜZ	Programı	Ders Kodu	Dersin Adı	T	U	Saat
Mehmet KÖKSU	Mobilya Dekorasyon	5044318	Araştırma Yöntem ve Teknikleri	2	0	2
Mehmet KÖKSU	Mobilya Dekorasyon	5044310	Ergonomi	2	0	2
Mehmet KÖKSU	Mobilya Dekorasyon	5044119	İş Sağlığı ve İş Güvenliği	2	0	2
Mehmet KÖKSU	Mobilya Dekorasyon	5044118	Kalite Güvencesi ve Standartları	2	0	2
Mehmet KÖKSU	Mobilya Dekorasyon	5044313	Sistem Analizi ve Tasarımı	2	0	2
Mehmet KÖKSU	Mobilya Dekorasyon	5044312	Üst Yüzey İşlemleri I	2	0	2
Mehmet KÖKSU	Mobilya Dekorasyon	5044308	Meslek Resmi 2	1	1	2
Mehmet KÖKSU	Mobilya Dekorasyon	5044316	Marketri Yapımı	2	0	2
			TOPLAM			16

2022 - 2023 BAHAR	Programı	Ders Kodu	Dersin Adı	T	U	Saat
Mehmet KÖKSU	Mobilya Dekorasyon	5037216	Çevre Koruma	2	0	2
Mehmet KÖKSU	Mobilya Dekorasyon	5039202	Üretim Planlama	3	1	4
Mehmet KÖKSU	Mobilya Dekorasyon	5039204	Üst Yüzey İşlemleri II	2	0	2

Mehmet KÖKSU	Mobilya Dekorasyon	5039217	Fizik	2	0	2
Mehmet KÖKSU	Mobilya Dekorasyon	5039412	Döşeme Yapımı	1	1	2
Mehmet KÖKSU	Mobilya Dekorasyon	5039419	Meslek Etiği	2	0	2
TOPLAM						14

3. Öğretim elemanları performansı

Bölüm içerisindeki öğretim elemanları sorumlu oldukları dersleri yürütmenin yanında çalışmak istedikleri veya uzman oldukları alanlarda bilimsel çalışmalar yaparlar. Öğretim elemanları eğitim ve öğretim faaliyetlerini yürütmekle birlikte, uzmanlık alanlarıyla ilgili olarak akademik çalışmalarını da sürdürmektedir. Kurumun öğretim yetkinliğinin izlenmesi, değerlendirilmesi ve performansının geliştirmesine yönelik çalışmalar planlanmaktadır.

Üniversitemizde eğitim ve öğretimi önceliklendirmek üzere atama ve yükseltme kriterlerinde öğretim elemanlarının yaratıcı eğitim faaliyetlerinde bulunmalarına temel teşkil edecek ulusal ve uluslararası projelerde görev almaları, önemli dergilerde makaleler yayınlamaları ve sempozyumlara bildirimler ile katılmaları önemsenmiş olup asgari şartları oluşturan puan içinde tanımlanmıştır.

Bu alt ölçüte ait YÖKAK dereceli değerlendirme anahtarına göre biriminizin olgunluk düzeyi (lütfen ilgili kutucuğa X işareti koyunuz):

B.4.1	1	Birimin atama, yükseltme ve görevlendirme süreçleri tanımlanmamıştır.	
	2	Birimin atama, yükseltme ve görevlendirme kriterleri tanımlanmış; ancak planlamada alana özgü ihtiyaçlar irdelenmemiştir.	
	3	Birimin tanımlı ve paydaşlarca bilinen atama, yükseltme ve görevlendirme kriterleri uygulanmakta ve karar almalarda (eğitim-öğretim kadrosunun işe alınması, atanması, yükseltilmesi ve ders görevlendirmeleri vb.) kullanılmaktadır.	X
	4	Atama, yükseltme ve görevlendirme uygulamalarının sonuçları izlenmekte ve izlem sonuçları değerlendirilerek önlemler alınmaktadır.	
	5	İçselleştirilmiş, sistematik, sürdürülebilir ve örnek gösterilebilir uygulamalar bulunmaktadır.	

Kanıt ve URL Listesi (Kanıt olarak sunulacak belge adı veya linkini listeleyiniz)

- <https://www.yok.gov.tr/kurumsal/mevzuat>

B.4.2. Öğrenme yetkinlikleri ve gelişimi

1. Yetkinlik

Birimin öğretim elemanlarının; öğrenci merkezli öğrenme, uzaktan eğitim, ölçme değerlendirme, materyal geliştirme ve kalite güvencesi sistemi gibi alanlardaki yetkinliklerinin geliştirilmesine çalışılmaktadır.

2. Formasyon ve teknolojik yeterlilikleri

Birim öğretim elemanlarının etkileşimli-aktif ders verme yöntemlerini ve uzaktan eğitim süreçlerini öğrenmeleri ve kullanmaları için sistematik eğitimcilerin eğitimi etkinlikleri (kurs, ders, seminer vb) ve bunu üstlenecek/ gerçekleştirecek öğretim-öğrenme deneyimii vardır. Birim Öğretim elemanları pedagojik ve teknolojik yeterlilikleri sağlamıştır.

3. Yetkinliklerin sürekliliği

Üniversitemiz bünyesinde akademik ve idari kadronun mesleki yetkinliğini geliştirmek için kurum içi Seminer, kurs, çalıştay vb. faaliyetleri yıl içinde düzenli olarak yapılmakta ve personelin azami katılımı sağlanmaktadır.

Bu alt ölçüte ait YÖKAK dereceli değerlendirme anahtarına göre biriminizin olgunluk düzeyi (lütfen ilgili kutucuğa X işareti koyunuz):

B.4.2	1	Birimde öğretim elemanlarının öğretim yetkinliğini geliştirmek üzere planlamalar bulunmamaktadır.	
	2	Birimin öğretim elemanlarının; öğrenci merkezli öğrenme, uzaktan eğitim, ölçme değerlendirme, materyal geliştirme ve kalite güvencesi sistemi gibi alanlardaki yetkinliklerinin geliştirilmesine ilişkin planlar bulunmaktadır.	X
	3	Birimin genelinde öğretim elemanlarının öğretim yetkinliğini geliştirmek üzere uygulamalar vardır.	
	4	Öğretim yetkinliğini geliştirme uygulamalarından elde edilen bulgular izlenmekte ve izleme sonuçları öğretim elamanları ile irdelenerek önlemler alınmaktadır	
	5	İçselleştirilmiş, sistematik, sürdürülebilir ve örnek gösterilebilir uygulamalar bulunmaktadır.	

Kanıt ve URL Listesi (Kanıt olarak sunulacak belge adı veya linkini listeleyiniz)

1. [KTUNCE 2022 MAYIS \(anyflip.com\)](https://www.ktunce2022.com)

2. <https://www.ktun.edu.tr/tr/Birim/Index/?brm=E6ltgfUx2rqySluUAp/S4Q==>

B.4.3. Eğitim faaliyetlerine yönelik teşvik ve ödüllendirme

1. Teşvik uygulamaları

Ayrıca Yükseköğretim Kurulu'nun çerçeve yönetmeliğiyle uygulamaya geçirilen "akademik teşvik" uygulaması ile araştırma kadrosunun araştırma performansları değerlendirilmekte ve desteklenmektedir.

Bu alt ölçüte ait YÖKAK dereceli değerlendirme anahtarına göre biriminizin olgunluk düzeyi (lütfen ilgili kutucuğa X işareti koyunuz):

B.4.3	1	Öğretim kadrosuna yönelik teşvik ve ödüllendirme mekanizmaları bulunmamaktadır.	
	2	Teşvik ve ödüllendirme mekanizmalarının; yetkinlik temelli, adil ve şeffaf biçimde oluşturulmasına yönelik planlar bulunmaktadır.	
	3	Teşvik ve ödüllendirme uygulamaları birim geneline yayılmıştır.	X
	4	Teşvik ve ödül uygulamaları izlenmekte ve iyileştirilmektedir.	
	5	İçselleştirilmiş, sistematik, sürdürülebilir ve örnek gösterilebilir uygulamalar bulunmaktadır.	

Kanıt ve URL Listesi (Kanıt olarak sunulacak belge adı veya linkini listeleyiniz)

1.

<https://www.mevzuat.gov.tr/anasayfa/MevzuatFihristDetayIframe?MevzuatTur=21&MevzuatNo=201811834&MevzuatTertip=5>

C. ARAŞTIRMA ve GELİŞTİRME

C.1. Araştırma Süreçlerinin Yönetimi ve Araştırma Kaynakları

C.1.1. Araştırma süreçlerinin yönetimi

1. Birimin araştırma-geliştirme süreçlerinin yönetimi ve organizasyonel yapısı

Kadroların gerekli yetkinliğe sahip olduğunu gösteren kanıtlar, alım sürecinde Personel Daire Başkanlığı internet sayfasında duyurular başlığı altında şeffaf bir şekilde ilan edilmektedir. Kurumda işe

alınan/atanan araştırma personelinin yetkinliği; YÖK tarafından belirlenen kriterlere ilaveten Konya Teknik Üniversitesi Öğretim Üyeliği Kadrolarına Başvuru İle İlgili Atanma ve Yükseltme Ölçütleri ve Uygulama Esasları ve Yükseköğretim Kurulunca belirlenen Öğretim Üyesi Dışındaki Kadrolara Atanacak Diğer Öğretim Elemanları Hakkındaki Yönetmelikle tespit edilerek güvence altına alınmaktadır.

Tablo.C4 Akademik Personelin Unvanlarına Göre Dağılım

Unvan	Kadro Sayısı	Yüksek Lisans Mezuniyeti (%)	Doktora Mezuniyeti (%)
Doktoralı Öğretim Görevlisi	1	1	1 (%100)
Öğretim Görevlisi	2	2	-
Toplam	3	2(%66,67)	1 (%33,33)

Araştırma kadrosunun yetkinliğinin geliştirilmesi ve iyileştirmesi için ulusal/uluslararası kongre, sempozyum, konferans, panel, sergi, konser vb. katılımlarına yönelik olanaklar bulunmaktadır. BAP Biriminde yürütülen tüm projelerde görevlendirme kapsamında yurt içi-yurt dışı kongre/konferanslara katılımı vb. desteği sağlanmaktadır. Böylece öğretim elemanlarının bilimsel ve sanatsal etkinliklere katılımı finansal olarak desteklenmektedir.

Bunun dışında üniversitenin sahip olduğu eğitim-öğretim ve araştırma süreçlerine ilişkin alt yapı imkânları ve üniversite yerleşkesinin sahip olduğu sosyal imkânlar da kadronun sürdürülebilirliği açısından önemli bir unsurdur.

Kütüphane ve Dokümantasyon Daire Başkanlığı ve diğer ilgili birimlerce araştırma yetkinliğini geliştirmek amacıyla çeşitli etkinlikler düzenlenmektedir. Bunlara ilaveten online programlarda yer alan çeşitli etkinlikler ve veri tabanları takip edilip, akademik personele duyurularak katılıma teşvik edilerek veri tabanlarının araştırmalarda daha etkin ve verimli bir şekilde kullanılmasının sağlanması amaçlanmaktadır. Bunlardan 2020 yılında gerçekleşenler aşağıda listelenmiş ve örnek olarak bir tanesinin afişi kanıt olarak ekte sunulmuştur.

- Literatür Tarama Teknikleri ve Pratik Araştırma İpuçları, 24.12.2020-18.00 .
- Uluslararası Akademik Dergilerde Yayın Yapmak, 25.11.2020, 14.30.
- Literatür Tarama Teknikleri ve Pratik Araştırma İpuçları, 16.09.2020-13.30 ve 21.09.2020-15.00.

Bu alt ölçüte ait YÖKAK dereceli değerlendirme anahtarına göre biriminizin olgunluk düzeyi (lütfen ilgili kutucuğa X işareti koyunuz):

C.1.1	1	Birimde araştırma süreçlerinin yönetimi ve organizasyonel yapısına ilişkin bir planlama bulunmamaktadır.	X
	2	Birimin araştırma süreçlerinin yönetimi ve organizasyonel yapısına ilişkin yönlendirme ve motive etme gibi hususları dikkate alan planlamaları bulunmaktadır.	
	3	Araştırma süreçlerin yönetimi ve organizasyonel yapısı kurumsal tercihler yönünde uygulanmaktadır.	
	4	Birimde araştırma süreçlerinin yönetim ve organizasyonel yapısının işlerliği ile ilişkili sonuçlar izlenmekte ve önlemler alınmaktadır.	
	5	İçselleştirilmiş, sistematik, sürdürülebilir ve örnek gösterilebilir uygulamalar bulunmaktadır.	

Kanıt ve URL Listesi (Kanıt olarak sunulacak belge adı veya linkini listeleyiniz)

1. <https://www.mevzuat.gov.tr/mevzuat?MevzuatNo=28947&MevzuatTur=7&MevzuatTertip=5>

C.1.2. İç ve dış kaynaklar

1. Birimin araştırma kaynaklarının uyumu ve yeterliliği

Güncel ve zengin bilgiye hızlı erişimi sağlayabilen kütüphane ve elektronik kaynak altyapısı oluşturulmuştur.

Araştırma yetkinliğini geliştirecek kurum içi hizmetler ve eğitimler düzenlenmektedir.

1. Üniversite içi kaynakların durumu

Olgunluk Düzeyi: Kurum araştırma ve geliştirme kaynaklarını araştırma stratejisi ve birimler arası dengeyi gözeterek yönetmektedir.

Olgunluk Düzeyi: Kurumun araştırma ve geliştirme faaliyetlerini sürdürürebilmek için üniversite içi kaynaklar araştırma stratejisi ve birimler arası denge gözetilerek sağlanmaktadır.

2. Üniversite dışı kaynaklara yönelme konusunda yapılan uygulamalar

Olgunluk Düzeyi: Kurumun araştırma ve geliştirme faaliyetlerini araştırma stratejisi doğrultusunda sürdürürebilmek için üniversite dışı kaynakların kullanımını desteklemek üzere yöntem ve birimler oluşturulmuştur.

Bu alt ölçüte ait YÖKAK dereceli değerlendirme anahtarına göre biriminizin olgunluk düzeyi (lütfen ilgili kutucuğa X işareti koyunuz):

C.1.2	1	Birimin araştırma ve geliştirme faaliyetlerini sürdürübilmesi için yeterli kaynağı bulunmamaktadır.	X
	2	Birimin araştırma ve geliştirme faaliyetlerini sürdürürebilmek için uygun nitelik ve nicelikte fiziki, teknik ve mali kaynakların oluşturulmasına yönelik planları bulunmaktadır.	
	3	Birim araştırma ve geliştirme kaynaklarını araştırma stratejisi ve birimler arası dengeyi gözeterek yönetmektedir.	
	4	Birimde araştırma kaynaklarının yeterliliği ve çeşitliliği izlenmekte ve iyileştirilmektedir.	
	5	İçselleştirilmiş, sistematik, sürdürülebilir ve örnek gösterilebilir uygulamalar bulunmaktadır.	

Kanıt ve URL Listesi (Kanıt olarak sunulacak belge adı veya linkini listeleyiniz)

1. [KTÜN Teknoloji Transfer Ofisi A.Ş. hakkında 0 \(yokak.gov.tr\)](#)

2. [EK-C.2.3.2 - KTÜN TTO Yönerge.pdf \(yokak.gov.tr\)](#)

3. [Görevlendirme 0 \(yokak.gov.tr\)](#)

C.1.3. Doktora programları ve doktora sonrası imkânlar

1. Doktora programı

Birimin doktora programı bulunmamaktadır.

2. Birimin doktora sonrası imkanları

Birimin doktora programı bulunmamaktadır.

Bu alt ölçüte ait YÖKAK dereceli değerlendirme anahtarına göre biriminizin olgunluk düzeyi (lütfen ilgili kutucuğa X işareti koyunuz):

C.1.3	1	Birimin doktora programı ve doktora sonrası imkanları bulunmamaktadır.	X
	2	Birimin araştırma politikası, hedefleri ve stratejileri ile uyumlu doktora programı ve doktora sonrası imkanlarına ilişkin planlamalar bulunmaktadır.	
	3	Birimde araştırma politikası, hedefleri ve stratejileri ile uyumlu ve destekleyen doktora programları ve doktora sonrası imkanlar yürütülmektedir.	
	4	Birimde doktora programları ve doktora sonrası imkanlarının çıktıları düzenli olarak izlenmekte ve iyileştirilmektedir.	
	5	İçselleştirilmiş, sistematik, sürdürülebilir ve örnek gösterilebilir uygulamalar bulunmaktadır.	

Kanıt ve URL Listesi (Kanıt olarak sunulacak belge adı veya linkini listeleyiniz)

1.

C.2. Araştırma Yetkinliği, İş Birlikleri ve Destekler

C.2.1. Araştırma yetkinlikleri ve gelişimi

1. Araştırmacıların yetkinliği

Araştırma kadrosunun yetkinliği, akademik atama ve yükseltme kriterleri bağlamında ölçülmekte ve değerlendirilmekte olup Yüksek Öğretim Bilgi Sistemi (YÖKSİS) ile ilişkilendirilmiş bir sistemin kurulması için çalışmalar başlamıştır. Sistem, araştırmacının bilimsel ve akademik çalışmalarının sınıflandırılarak puanlandırılması esasına dayandırılacaktır. Ayrıca Yükseköğretim Kurulu'nun çerçeve yönetmeliğiyle uygulamaya geçirilen "akademik teşvik" uygulaması ile araştırma kadrosunun araştırma performansları değerlendirilmekte ve desteklenmektedir.

Araştırma kadrosunun yetkinliğinin geliştirilmesi ve iyileştirilmesine yönelik bilimsel araştırma proje desteği, bilimsel proje hazırlama eğitimi gibi imkânlar sunulmaktadır. Bu kapsamda BAP Koordinatörlüğü ve TTO tarafından öğretim elemanlarına gerekli duyurular ve eğitimler yapılmaktadır. Akademik kadronun yetkinliği açısından bir diğer husus da araştırmacının bilimsel etik bilincine sahip olmasıdır. KTÜN Bilimsel Araştırma ve Yayın Etik Kurulu 2019 yılında yapılandırılmıştır. Araştırmacıların yetkinliğinin geliştirilmesi sürecinde Araştırma ve Uygulama Merkezleri önemli rol üstlenmektedir. Üniversitemiz içinden birçok araştırmacının çalışmalarını sürdürmek amacıyla araştırma merkezlerinin altyapı imkânlarını geliştirecek yatırımlar gerçekleştirilecektir.

Öğretim elemanlarının araştırma yetkinliğinin geliştirilmesi

Olgunluk Düzeyi: Kurumun genelinde öğretim elemanlarının araştırma yetkinliğinin geliştirilmesine yönelik uygulamalar yürütülmektedir.

Bu alt ölçüte ait YÖKAK dereceli değerlendirme anahtarına göre biriminizin olgunluk düzeyi (lütfen ilgili kutucuğa X işareti koyunuz):

C.2.1	1	Birimde, öğretim elemanlarının araştırma yetkinliğinin geliştirilmesine yönelik mekanizmalar bulunmamaktadır.	X
	2	Birimde, öğretim elemanlarının araştırma yetkinliğinin geliştirilmesine yönelik planlar bulunmaktadır.	
	3	Birimin genelinde öğretim elemanlarının araştırma yetkinliğinin geliştirilmesine yönelik uygulamalar yürütülmektedir.	
	4	Birimde, öğretim elemanlarının araştırma yetkinliğinin geliştirilmesine yönelik uygulamalar izlenmekte ve izleme sonuçları öğretim elemanları ile değerlendirilerek önlemler alınmaktadır.	
	5	İçselleştirilmiş, sistematik, sürdürülebilir ve örnek gösterilebilir uygulamalar bulunmaktadır.	

Kanıt ve URL Listesi (Kanıt olarak sunulacak belge adı veya linkini listeleyiniz)

1. https://ktun.edu.tr/Resimler/Mevzuat/Kriterler_01.04.2020.pdf

C.2.2. Ulusal ve uluslararası ortak programlar ve ortak araştırma birimleri

1. Çoklu araştırma faaliyetleri

Avrupa Birliği Komisyonu UFUK 2020 Programı kapsamında Kimya Mühendisliği Bölümü öğretim üyesi Doç. Dr. Serpil Edebalı'nın yaptığı TÜBİTAK Ufuk2020 Programı kapsamında "Smart innovative system for recycling wastewater and creating closed loops in textile manufacturing industrial processes - Waste2Fresh" başlıklı projesi ile ağın üyesi konumundadır. Ayrıca 2020 yılında, yürütücülüğünü Prof. Dr. Esra Yel'in ve Prof. Dr. Mustafa Tabakçı'nın yaptığı iki adet uluslararası ikili işbirliği projesi devam etmiştir. Bununla birlikte, ulusal düzeyde sahip olduğu işbirlikleri ile bir çok önemli kuruluş ile birlikte çeşitli ağlara katılım ve işbirlikleri kurma gibi çoklu araştırma faaliyetleri ve uygulamalar tüm alanları kapsayacak şekilde yürütülmektedir.

Bu alt ölçüte ait YÖKAK dereceli değerlendirme anahtarına göre biriminizin olgunluk düzeyi (lütfen ilgili kutucuğa X işareti koyunuz):

C.2.2	1	Birimde ulusal ve uluslararası düzeyde ortak programlar ve ortak araştırma birimleri oluşturma yönünde mekanizmalar bulunmamaktadır.	X
	2	Birimde ulusal ve uluslararası düzeyde ortak programlar ve ortak araştırma birimleri ile araştırma ağlarına katılım ve iş birlikleri kurma gibi çoklu araştırma faaliyetlerine yönelik planlamalar ve mekanizmalar bulunmaktadır.	
	3	Birimde ulusal ve uluslararası düzeyde ortak programlar ve ortak araştırma faaliyetleri yürütülmektedir.	
	4	Birimde ulusal ve uluslararası düzeyde kurum içi ve kurumlar arası ortak programlar ve ortak araştırma faaliyetleri izlenmekte ve ilgili paydaşlarla değerlendirilerek iyileştirilmektedir.	
	5	İçselleştirilmiş, sistematik, sürdürülebilir ve örnek gösterilebilir uygulamalar bulunmaktadır.	

Kanıt ve URL Listesi (Kanıt olarak sunulacak belge adı veya linkini listeleiniz)

- https://ktun.edu.tr/Resimler/Mevzuat/Kriterler_01.04.2020.pdf
- <https://www.mevzuat.gov.tr/mevzuat?MevzuatNo=28947&MevzuatTur=7&MevzuatTertip=5>
- https://ktun.edu.tr/tr/Birim/DuyuruDetay/2021_yili_bap_yOnergeli_ve_uygulama_esaslari_yayi_1097
- <https://www.ktun.edu.tr/tr/Universite/KurulKomisyonUyelerListesi/4>

C.3. Araştırma Performansı

C.3.1. Araştırma performansının izlenmesi ve değerlendirilmesi

1. Birimin araştırma faaliyetlerinin izlenme ve değerlendirilme mekanizmaları

Araştırmacıların tüm araştırma faaliyetleri genel olarak "Girişimci ve Yenilikçi Üniversite Endeksi" başta olmak üzere "Uluslararasılaşma Endeksi", "Üniversite Sanayi Endeksi" gibi göstergelerle takip edilerek izlenmektedir.

KTÜN, mevcut araştırma faaliyetlerini araştırma hedefleriyle uyumlu ve öncelikli alanlar dikkate alınarak gerçekleştirilmektedir. KTÜN araştırmalarının kalitesinin değerlendirilmesi ve izlenmesine yönelik mekanizmalar mevcuttur. Elde edilen araştırma sonuçlarının, Yenilikçi ve Girişimci Üniversite Kriterleri'nde belirtildiği gibi endüstriyel uygulanabilirliğine, ulusal ve uluslararası patent/faydalı model, endüstriyel tasarım, yayına dönüşebilme ve referans olarak sunulabilme özellikleri incelenerek kalitesinin izlenmesi sağlanmaktadır. KTÜN araştırma performansının kurumun hedeflerine ulaşmasındaki yeterliliğini, yıllık olarak yapılan akademik kurullar, Üniversite Yönetimi tarafından birimlerden istenen faaliyet raporlarının takibiyle gerçekleştirilmektedir.

KTÜN Araştırma Üniversitesi olma yolunda stratejilerini belirlediğinde, TÜBİTAK Girişimcilik Yenilikçilik Endeksi , YÖK Araştırma Üniversitesi Performans Endeksi , TÜBİTAK 1513 Teknoloji Transfer Ofisleri Destekleme Programı Performans Endeksi ve Sanayi ve Teknoloji Bakanlığı Teknoloji Geliştirme

atanma ve yükseltme ölçütleri ve uygulama esasları” da öğretim elemanlarının araştırma performanslarının değerlendirilmesinde kullanılan bir ölçüt olarak dikkate alınabilir.

2. Araştırmacının performansının sürdürülebilirliği

Üniversitemiz, bilgi, tasarım ve teknoloji üretilmesine öncülük etmek misyonunun önemli unsuru olan araştırma faaliyetlerinin niteliğinin artırılması ve sürdürülebilirliğinin sağlanması amacıyla sürekli iyileştirme felsefesine dayanan bir kalite sisteminin yürütülmesini hedeflemektedir.

Bu alt ölçüte ait YÖKAK dereceli değerlendirme anahtarına göre biriminizin olgunluk düzeyi (lütfen ilgili kutucuğa X işareti koyunuz):

C.3.2	1	Birimde öğretim elemanlarının araştırma performansının izlenmesine ve değerlendirmesine yönelik mekanizmalar bulunmamaktadır.	X
	2	Birimde öğretim elemanlarının araştırma performansının izlenmesine ve değerlendirmesine yönelik ilke, kural ve göstergeler bulunmaktadır.	
	3	Öğretim elemanlarının araştırma geliştirme performansını izlemek ve değerlendirmek üzere oluşturulan mekanizmalar kullanılmaktadır.	
	4	Öğretim elemanlarının araştırma geliştirme performansı izlenmekte ve öğretim elemanları ile değerlendirilerek iyileştirilmektedir.	
	5	İçselleştirilmiş, sistematik, sürdürülebilir ve örnek gösterilebilir uygulamalar bulunmaktadır.	

Kanıt ve URL Listesi (Kanıt olarak sunulacak belge adı veya linkini listeleyiniz)

1. [KTÜN - Konya Teknik Üniversitesi | Gelişimin Öncüsü \(ktun.edu.tr\)](http://ktun.edu.tr)

D. TOPLUMSAL KATKI

D.1. Toplumsal Katkı Süreçlerinin Yönetimi ve Toplumsal Katkı Kaynakları

D.1.1. Toplumsal katkı süreçlerinin yönetimi

1. Toplumsal katkı süreçlerinin yönetimi ve organizasyonel yapısı

Toplumsal katkı faaliyetleri, KTÜN bünyesinde tüm birimlere yayılmış olarak gerçekleştirilmekle birlikte, dönemsel olarak bu faaliyetlerin yapıldığı birimler farklılık gösterebilmektedir. Toplumsal katkı faaliyetlerimizden toplumsal bilgilendirme ve eğitim hizmetlerinin örgütlendiği ve yürütüldüğü ana birim KTÜN Sürekli Eğitim Merkezidir. Sürekli eğitim merkezimiz ile birlikte 10 tane araştırma ve uygulama merkezi aracılığı ile bilimsel çalışmalar ve toplumsal katkı faaliyetleri yürütülmektedir .

2020 yılı sonunda Üniversitemizin bilimsel ve teknolojik bilgi birikimini tek bir çatı altında toplamak, bilgiyi, yenilikçi ve rekabetçi ürünler veya süreçlere dönüştürmek, katma değer oluşturmak, sanayiye aktarmak ve ticarileştirmek, ayrıca bilim insanları ve sanayi şirketlerinin ulusal ve uluslararası araştırma destek programları ve hibe fonlarından yararlanmasını sağlayarak kamu ve özel sektör kuruluşlarının araştırma ve geliştirme yeteneklerinin artırılması amacı ile kurulan KTÜN TTO ile Üniversite Sanayi İşbirliği protokolleri yapılması ve bu kapsamda çalışmaların yapılması planlanmaktadır.

Bu alt ölçüte ait YÖKAK dereceli değerlendirme anahtarına göre biriminizin olgunluk düzeyi (lütfen ilgili kutucuğa X işareti koyunuz):

D.1.1	1	Birimde toplumsal katkı süreçlerinin yönetimi ve organizasyonel yapısına ilişkin bir planlama bulunmamaktadır.	X
	2	Birimin toplumsal katkı süreçlerinin yönetimi ve organizasyonel yapısına ilişkin planlamaları bulunmaktadır.	
	3	Toplumsal katkı süreçlerinin yönetimi ve organizasyonel yapısı kurumsal tercihler yönünde uygulanmaktadır.	
	4	Birimde toplumsal katkı süreçlerinin yönetimi ve organizasyonel yapısının işlerliği ile ilişkili sonuçlar izlenmekte ve önlemler alınmaktadır.	
	5	İçselleştirilmiş, sistematik, sürdürülebilir ve örnek gösterilebilir uygulamalar bulunmaktadır.	

Kanıt ve URL Listesi (Kanıt olarak sunulacak belge adı veya linkini listeleyiniz)

1.

[KTÜN - Konya Teknik Üniversitesi | Gelişimin Öncüsü \(ktun.edu.tr\)](http://ktun.edu.tr)

D.1.2. Kaynaklar

Üniversitemiz bölgesel sorunlara çözüm sunmak ve sosyal sorumluluk projelerinin geliştirilmesi için TÜBİTAK, MEVKA, KOP, UNİKOP, yerel yönetimler ve çeşitli STK'larla yapılan işbirlikleri ile elde edilen dış kaynaklar kullanılmaktadır.

TEKNOFEST gibi yarışmalara katılan öğrencilerin proje mali destekleri, TÜBİTAK ve Üniversitemiz BAP Koordinatörlüğü tarafından Lisans ve Önlisans Öğrencisi Katılımlı Araştırma Projeleri ile desteklenmektedir. Öğrenci toplulukları tarafından düzenlenen seminer, çalıştay, sempozyum, söyleşi gibi faaliyetlere mali destek konaklama ve yer ile ilgili destekler üniversitemiz SKS Daire Başkanlığı tarafından sağlanmaktadır.

Lise öğrencilerine yönelik olarak düzenlenen meslek seçimi ile ilgili bilgilendirme etkinlikleri özgelirler ile üniversite öğrencilerinin düzenleyeceği etkinlikler de SKS Daire Başkanlığından karşılanmaktadır. Etkinliklerde öğretim elemanları gönüllü olarak görev almakta, kendilerine herhangi bir ödeme yapılmamaktadır.

Katılımcılar program boyunca KTÜN derslik, laboratuvar ve yemekhanelerini kullanmakta, kampüste yer alan yurtlarda konaklamakta, kütüphane, spor salonundan da yararlanmaktadırlar. Üniversitemiz, ortaokul ve lise öğrencilerine yönelik SEM tarafından düzenlenen sosyal toplumsal katkı etkinlikleri olarak İngilizce Dil Geliştirme Programı, Yapay Zekâ, Robotik kodlama gibi eğitim seminerleri için maddi kaynak katılımcılardan talep edilen kayıt ücretlerinden sağlanmaktadır. Etkinliklere katılan öğrenciler program süresince KTÜN' ün ulaşım, yemekhane, kütüphane ve spor merkezi gibi olanaklarından da faydalanmaktadırlar.

Toplumsal katkı faaliyetlerinin sürdürülebilmesi için bölümümüzde yeterli kaynak bulunmamaktadır. Bölümümüzde, toplumsal katkı faaliyetlerini sürdürebilmek için uygun nitelik ve nicelikte fiziki, teknik ve mali kaynaklara ihtiyaç duyulmaktadır.

Bu alt ölçüte ait YÖKAK dereceli değerlendirme anahtarına göre biriminizin olgunluk düzeyi (lütfen ilgili kutucuğa X işareti koyunuz):

D.1.2	1	Birimin toplumsal katkı faaliyetlerini sürdürebilmesi için yeterli kaynağı bulunmamaktadır.	X
	2	Birimin toplumsal katkı faaliyetlerini sürdürebilmek için uygun nitelik ve nicelikte fiziki, teknik ve mali kaynakların oluşturulmasına yönelik planları bulunmaktadır.	
	3	Birim toplumsal katkı kaynaklarını toplumsal katkı stratejisi ve birimler arası dengeyi gözeterek yönetmektedir.	
	4	Birimde toplumsal katkı kaynaklarının yeterliliği ve çeşitliliği izlenmekte ve iyileştirilmektedir.	
	5	İçselleştirilmiş, sistematik, sürdürülebilir ve örnek gösterilebilir uygulamalar bulunmaktadır.	

Kanıt ve URL Listesi (Kanıt olarak sunulacak belge adı veya linkini listeleyiniz)

1. <https://bap.ktun.edu.tr/index.php?act=guest&act2=projeler&durum=devam>

D.2. Toplumsal Katkı Performansı

D.2.1. Toplumsal katkı performansının izlenmesi ve değerlendirilmesi

1. İzleme

Öğrenci topluluklarının gerçekleştirdiği sosyal sorumluluk faaliyetleri SKS Daire Başkanlığı nezdinde ve öğrenci toplulukları koordinatörlüğü ile birlikte yürütülmektedir. Topluma doğrudan sunulan hizmetler olarak sağlık, sosyal, sportif ve kültürel hizmetler, akademik bilirkişilik hizmetleri, laboratuvar test, analiz, teknik rapor hizmetleri sayılabilir. Bu hizmetler, ilgili birimlerin sorumluluğunda yürütülmektedir.

Kurum toplumsal katkı kaynaklarını toplumsal katkı stratejisi ve birimler arası dengeyi gözeterek yönetmektedir.

Bu alt ölçüte ait YÖKAK dereceli değerlendirme anahtarına göre biriminizin olgunluk düzeyi (lütfen ilgili kutucuğa X işareti koyunuz):

D.2.1	1	Birimde toplumsal katkı performansının izlenmesine ve değerlendirmesine yönelik mekanizmalar bulunmamaktadır.	X
	2	Birimde toplumsal katkı performansının izlenmesine ve değerlendirmesine yönelik ilke, kural ve göstergeler bulunmaktadır.	
	3	Birimin toplumsal katkı performansını izlemek ve değerlendirmek üzere oluşturulan mekanizmalar kullanılmaktadır.	
	4	Birimde toplumsal katkı performansı izlenmekte ve ilgili paydaşlarla değerlendirilerek iyileştirilmektedir.	
	5	İçselleştirilmiş, sistematik, sürdürülebilir ve örnek gösterilebilir uygulamalar bulunmaktadır.	

Kanıt ve URL Listesi (Kanıt olarak sunulacak belge adı veya linkini listeleyiniz)

1. [Microsoft Word - Sem faaliyet raporu 2021.docx \(yokak.gov.tr\)](#)